
Растения Тверской области

Атлас

Биологическая станция «Озеро Молдино»

12 июля 2013 г.

Растения Тверской области. Фотографический атлас. Версия 12 июля 2013 г..
162 pp. URL: <http://ashipunov.info/shipunov/moldino/>

Эта книга передана в общественное достояние

Оглавление

Основная часть	6
1. Адоксовые — Adoxaceae	6
2. Частуховые — Alismataceae	7
3. Ароидные — Araceae	8
4. Кирказоновые — Aristolochiaceae	9
5. Спаржевые — Asparagaceae	10
6. Бальзаминовые — Balsaminaceae	11
7. Березовые — Betulaceae	12
8. Бурачниковые — Boraginaceae	15
9. Колокольчиковые — Campanulaceae	17
10. Жимолостные — Caprifoliaceae	18
11. Гвоздичные — Caryophyllaceae	19
12. Сложноцветные — Compositae	26
13. Крестоцветные — Cruciferae	43
14. Кипарисовые — Cupressaceae	45
15. Осоковые — Cyperaceae	45
16. Ворсянковые — Dipsacaceae	54
17. Хвощевые — Equisetaceae	56
18. Вересковые — Ericaceae	60
19. Гераниевые — Geraniaceae	63
20. Злаки — Gramineae	65
21. Ситниковые — Juncaceae	79
22. Губоцветные — Labiatae	83
23. Бобовые — Leguminosae	89
24. Рясковые — Lemnaceae	96
25. Вахтовые — Menyanthaceae	96
26. Кипрейные — Onagraceae	97
27. Орхидные — Orchidaceae	98
28. Кисличные — Oxalidaceae	100
29. Сосновые — Pinaceae	101
30. Подорожниковые — Plantaginaceae	103
31. Гречишные — Polygonaceae	106
32. Многоножковые — Polypodiaceae	108
33. Первоцветные — Primulaceae	111
34. Лютиковые — Ranunculaceae	115
35. Крушинные — Rhamnaceae	122
36. Розоцветные — Rosaceae	123
37. Мареновые — Rubiaceae	137
38. Ивовые — Salicaceae	139
39. Камнеломковые — Saxifragaceae	144

40.	Норичниковые — Scrophulariaceae	146
41.	Пасленовые — Solanaceae	151
42.	Волчегодниковые — Thymelaeaceae	152
43.	Триллиевые — Trilliaceae	153
44.	Рогозовые — Typhaceae	153
45.	Зонтичные — Umbelliferae	154
46.	Крапивные — Urticaceae	161
47.	Валериановые — Valerianaceae	162
48.	Фиалковые — Violaceae	162

Предисловие

Основная часть

1. Адоксовые — Adoxaceae

1 (1). Калина обыкновенная, *Viburnum opulus* L.

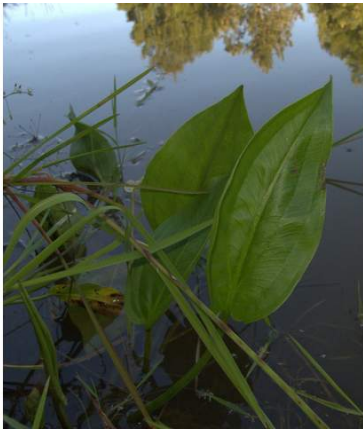
Очень обыкновенно по лесам, заболоченным местообитаниям с таволгой



2. Частуховые — Alismataceae

1 (2). Частуха подорожниковая, *Alisma plantago-aquatica* L.

Берега и мелководья водоемов, болота, топкие ольшаники, сырые луга и разнообразные сырые вторичные местообитания; часто



3. Ароидные — Araceae

1 (3). Белокрыльник болотный, *Calla palustris* L.

Топкие берега водоемов, ольшаники, сфагновые сплавины, часто в воде; обыкновенно



4. Кирказоновые — Aristolochiaceae

1 (4). Копытень европейский, *Asarum europaeum* L.

Хвойно-широколиственные леса; часто



5. Спаржевые — Asparagaceae

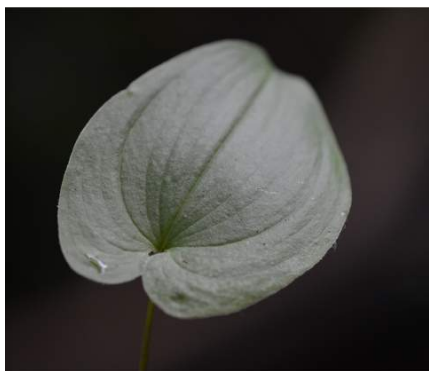
1 (5). Ландыш майский, *Convallaria majalis* L.

Широколиственные, сосновые и смешанные леса, опушки и поляны; часто



2 (6). Майник двулистный, *Maianthemum bifolium* (L.) F.W.Schmidt

Хвойные и смешанные леса, на сыроватых или сырых местах; часто



6. Бальзаминовые — *Balsaminaceae*

1 (7). Недотрога обыкновенная, *Impatiens noli-tangere* L.

Края канав, обочины, сырые леса, обычно



7. Березовые — Betulaceae

1 (8). Ольха клейкая, *Alnus glutinosa* (L.) Gaertn.

Берега озер, болота, сырые обочины дорог, часто



2 (9). Ольха серая, *Alnus incana* (L.) Moench

По сырым местам, часто



3 (10). Береза повислая, *Betula pendula* Roth

В хвойных лесах, нередко



8. Бурачниковые — Boraginaceae

1 (11). Незабудка болотная, *Myosotis palustris* (L.) L.

Сырые места, обычно



2 (12). Медуница неясная, *Pulmonaria obscura* Dum.

Смешанные и широколиственные леса, обыкновенно



9. Колокольчиковые — Campanulaceae

1 (13). Колокольчик раскидистый, *Campanula patula* L.

Луга, леса, очень часто



10. Жимолостные — Caprifoliaceae

1 (14). Жимолость лесная, *Lonicera xylosteum* L.

Очень обыкновенно по лесам и кустарникам



11. Гвоздичные — Caryophyllaceae

1 (15). Ясколка дернистая, *Cerastium holosteoides* Fries

Луга, дороги, поля, обычно



2 (16). Горицвет кукушкин, *Coronaria flos-cuculi* (L.) A.Br.

Луга, поля, леса, сырые места, обычно



3 (17). Гвоздика травянка, *Dianthus deltoides* L.

Сухие луга и обочины дорог, часто



4 (18). Мерингия трехжилковая, *Moehringia trinervia* (L.) Clairv.

Сырой лес, часто



5 (19). Звездчатка злаковая, *Stellaria graminea* L.

Луга, поля, очень часто



6 (20). Звездчатка жестколистная, *Stellaria holostea* L.

Леса, часто



7 (21). Звездчатка дубравная, *Stellaria nemorum* L.

Сырые леса, часто



12. Сложноцветные – Compositae

1 (22). Тысячелистник обыкновенный, *Achillea millefolium* L.

Различные сухие местообитания, часто



2 (23). Лопух паутинистый, *Arctium tomentosum* Mill.

Обочины дорог у дер. Цветково, луга, сырые опушки лесов, часто



3 (24). Полынь обыкновенная, *Artemisia vulgaris* L.

Часто луга, обочины дорог



4 (25). Чертополох колючий, *Carduus acanthoides* L.

Луга, окраины болот, изредка



5 (26). Василек луговой, *Centaurea jacea* L.

Очень обыкновенно по лугам, кустарникам, полянам



6 (27). Бодяк полевой, *Cirsium arvense* (L.) Scop.

Обочины дорог, затененные места, луга, нередко



7 (28). Бодяк разнолистный, *Cirsium heterophyllum* (L.) Hill

Сырые леса, луга, часто

**8 (29). Скерда кровельная, *Crepis paludosa* (L.) Moench**

Часто, влажные опушки в лесу



9 (30). Мелколепестник едкий, *Erigeron acris* L.

Обочины дорог, поля, очень часто



10 (31). Ястребинки, *Hieracium* spp.

11 (32). Кульбаба осенняя, *Leontodon autumnalis* L.

Луга, обочины дорог, часто





12 (33). Кульбаба шершаволистная, *Leontodon hispidus* L.

Луга, часто



13 (34). Нивяник обыкновенный, *Leucanthemum vulgare* Lam.

Луга, леса, очень часто



14 (35). Трехреберник непахучий, *Tripleurospermum inodorum* (L.) Sch. Bip.

Обочины дорог, луга, обыкновенно



15 (36). Золотарник обыкновенный, Золотая розга, *Solidago virgaurea* L.

Часто, леса, опушки

**16 (37). Одуванчик лекарственный, *Taraxacum officinale* Wigg. s.l.**

Обычно, луга, дороги



17 (38). Мать-и-мачеха обыкновенная, *Tussilago farfara* L.

Вдоль дорог, сырые луга, нередко



18 (39). *Centaurea montana*, *Centaurea montana* L.

Заброшенные участки, нередко



13. Крестоцветные — Cruciferae

1 (40). Пастушья сумка обыкновенная, *Capsella bursa-pastoris* (L.) Medik.

Обычно, обочины дорог, луга



2 (41). Жерушник болотный, *Rorippa palustris* (L.) Bess.

Сырые участки дорог, берега временных водоемов, часто



14. Кипарисовые — Cupressaceae

1 (42). Можжевельник обыкновенный, *Juniperus communis* L.

Леса, преимущественно хвойные, опушки, песчаные пустоши, вырубki. Нередко



15. Осоковые — Cyperaceae

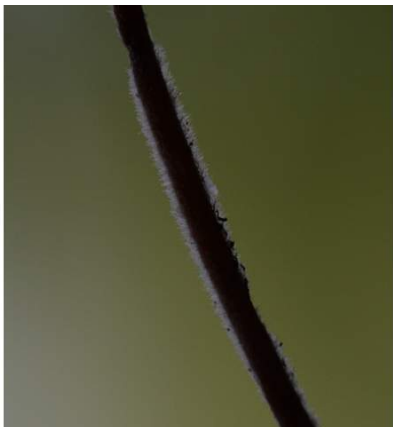
1 (43). Осока сероватая, *Carex canescens* L.

Болота, болотистые и сырые луга, ольшаники, сырые и заболоченные леса и кустарники, часто



2 (44). Осока дернистая, *Carex cespitosa* L.

Болотистые леса, часто

**3 (45). Осока соседняя, *Carex contigua* Норпе**

Суходольные и пойменные луга, овраги, насыпи шоссе и ж. д., поляны, светлые леса, часто

**4 (46). Осока удлиненная, *Carex elongata* L.**

Болота, сырые леса, обычно

5 (47). Осока заячья, *Carex leporina* L.

Луга, поляны, ольшаники, разреженные леса, в условиях среднего увлажнения, нередко на вторичных местообитаниях



6 (48). Осока черная, *Carex nigra* (L.) Reichard.

Сырые и заболоченные луга, преимущественно пойменные, леса, болота, берега водоемов, довольно часто



7 (49). Осока бледноватая, *Carex pallescens* L.

Луга, сухие дороги, светлые леса, часто



8 (50). Осока вздутая, *Carex rostrata* Stokes

Берега водоемов, травяные и осоково-сфагновые болота, ольшаники, канавы, нередко в воде, часто



9 (51). Осока пузырчатая, *Carex vesicaria* L.

Травяные болота, сырые и заболоченные луга, леса, берега водоемов, канавы, часто



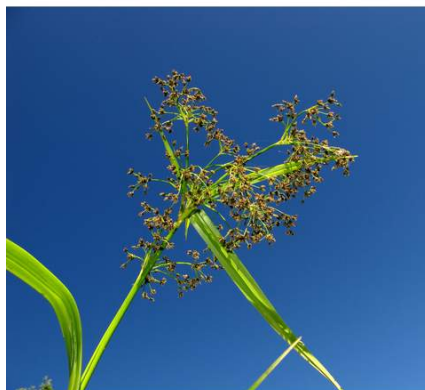
10 (52). Болотница болотная, *Eleocharis palustris* (L.) Roem. et Schult.

Берега водоемов, сырые и заболоченные луга, канавы, кюветы, мочажины, нередко в воде, часто



11 (53). Камыш лесной, *Scirpus sylvaticus* L.

Низинные и реже переходные болота, заболоченные луга и леса, торфяники, сырые ольшанники и ивняки, канавы, кюветы, берега водоемов



16. Ворсянковые — Dipsacaceae

1 (54). Короставник полевой, *Knautia arvensis* (L.) Coult.

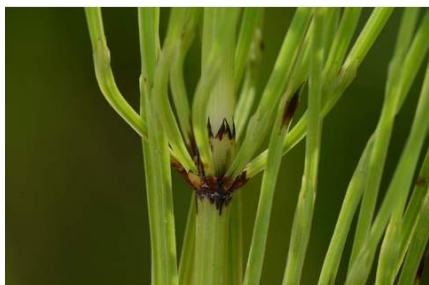
Луга, дороги, поля, часто



17. Хвощевые — Equisetaceae

1 (55). Хвощ полевой, *Equisetum arvense* L.

Луга, отмели, обрывы, берега водоемов, поля, обочины дорог, канавы, пустоши, сбитые пастбища, осветленные сбитые места в лесах



2 (56). Хвощ плавающий, *Equisetum fluviatile* L.

Берега, водоемы, топкие места, болота, часто в воде



3 (57). Хвощ луговой, *Equisetum pratense* Ehrh.

Леса, вырубки, опушки, поляны, луга, заросли кустарников, овраги, ивняки, ольшанники, обочины дорог и окраины полей



4 (58). Хвощ лесной, *Equisetum sylvaticum* L.

Леса, окраины лесных дорог, заросли кустарников, поляны, опушки, ольшаники, иногда на полях и залежах, прилегающих к лесам



18. Вересковые – Ericaceae

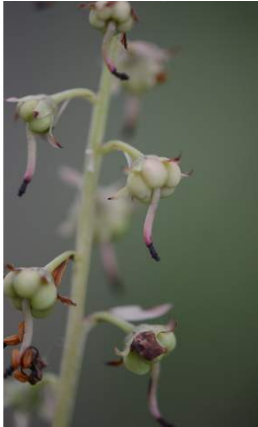
1 (59). Ортилия однобокая, *Orthilia secunda* (L.) House

Хвойные леса, часто



2 (60). Грушанка круглолистная, *Pyrola rotundifolia* L.

Хвойные и смешанные леса, часто



3 (61). Черника, *Vaccinium myrtillus* L.

Ельники, березняки, часто

**4 (62). Брусника, *Vaccinium vitis-idaea* L.**

Сосняки, нередко



19. Гераниевые — Geraniaceae

1 (63). Герань болотная, *Geranium palustre* L.

Сырые луга, часто



2 (64). Герань лесная, *Geranium sylvaticum* L.

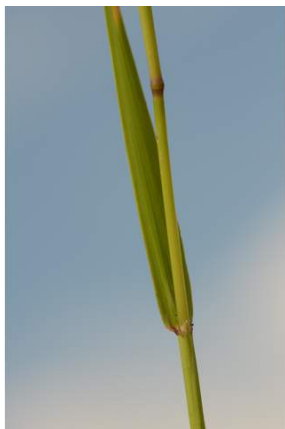
Сырые лиственные леса, изредка



20. Злаки — Gramineae

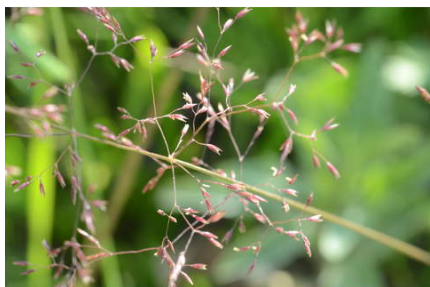
1 (65). Полевица побегоносная, *Agrostis stolonifera* L.

Луга, поляны, опушки, залежи, выгоны, разбитые пески, обочины дорог, разреженные леса, посевы, берега водоемов, часто



2 (66). Полевица тонкая, *Agrostis tenuis* Sibth.

Луга, поляны, берега водоемов, пески, обочины дорог, залежи, пустыри, изредка



3 (67). Лисохвост луговой, *Alopecurus pratensis* L.

Влажные луга, берега водоемов, поляны, кустарники, часто

**4 (68). Душистый колосок обыкновенный, *Anthoxanthum odoratum* L.**

5 (69). Трясунка средняя, *Briza media* L.

Луга, поляны, опушки, кустарники, разреженные леса, часто



6 (70). Вейник тростниковидный, *Calamagrostis arundinacea* (L.) Roth.

Леса, кустарники, поляны, опушки, вырубki, часто



7 (71). Вейник седеющий, *Calamagrostis canescens* (Web.) Roth

Сырые и заболоченные леса, травяные болота, сырые луга, нередко в воде, обычно

**8 (72). Вейник наземный, *Calamagrostis epigeios* (L.) Roth**

Сухие (чаще сосновые) леса, сухие луга, опушки, вырубки, гари, насыпи, вдоль дорог и канав, обычно



9 (73). Ежа сборная, *Dactylis glomerata* L.

Луга, поляны, опушки, разреженные леса, кустарники, вдоль дорог, в населенных пунктах, на разнообразных вторичных местообитаниях; очень часто



10 (74). Щучка дернистая, *Deschampsia cespitosa* (L.) Beauv.

Влажные и заболоченные луга, болота, берега водоемов, сырые леса, поляны; чрезвычайно часто



11 (75). Пырей ползучий, *Elytrigia repens* (L.) Nevski

На разнообразных вторичных местообитаниях; часто



12 (76). Овсяница луговая, *Festuca pratensis* Huds.

Луга, залежи, разреженные леса и кустарники, у дорог, в населенных пунктах; очень часто

**13 (77). Манник речной, *Glyceria fluitans* (L.) R.Br.**

Мелководья, сырые лесные дороги, лужи, канавы, кюветы, луговые западины, низинные болота, берега водоемов, изредка



14 (78). Перловник поникший, *Melica nutans* L.

Хвойные, смешанные и широколиственные среднеувлажненные леса, поляны и вырубки, часто

**15 (79). Бор развесистый, *Milium effusum* L.**

Тенистые леса, преимущественно широколиственные и елово-широколиственные, лесные овраги, заросли кустарников, поляны, часто

16 (80). Тимофеевка луговая, *Phleum pratense* L.

Луга, разреженные леса, среди кустарников, у дорог и в населенных пунктах, в полях и на залежах; часто



17 (81). Тростник обыкновенный, *Phragmites australis* (Cav.) Trin. ex Steud.

Водоемы и их берега, болотистые леса и кустарники, канавы, нередко



18 (82). Мятлик однолетний, *Poa annua* L.

Дороги, поля, пустыри, канавы, берега водоемов, насыпи, выгоны, огороды и другие вторичные местообитания, обычно



19 (83). Мятлик луговой, *Poa pratensis* L.

Луга, влажные леса; очень часто

**21. СИТНИКОВЫЕ — Juncaceae****1 (84). Ситник жабий, *Juncus bufonius* L.**

Берега водоемов, отмели, травяные болота, грунтовые дороги, залежи, сыроватые места в полях, разнообразные сырые сбитые места, очень часто



2 (85). Ситник развесистый, *Juncus effusus* L.

Низинные и переходные болота, берега водоемов, сырые и заболоченные луга, обочины дорог, обычно

**3 (86). Ситник нитевидный, *Juncus filiformis* L.**

Травяные и сфагновые болота, сырые и заболоченные луга и леса, берега водоемов, канавы, кюветы, изредка

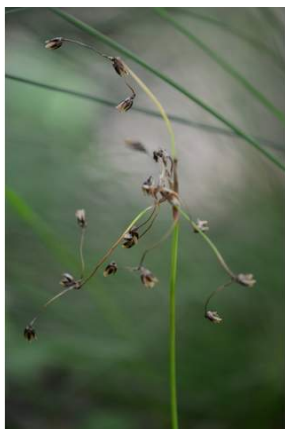
4 (87). Ожика многоцветковая, *Luzula multiflora* (Ehrh.) Lej.

Луга, дороги, берега водоемов, часто



5 (88). Ожика волосистая, *Luzula pilosa* (L.) Willd.

Леса, поляны, часто



22. Губоцветные — Labiatae

1 (89). Живучка ползучая, *Ajuga reptans* L.

В лесах, по кустарникам, на лугах и по склонам, часто



2 (90). Зеленчук желтый, *Galeobdolon luteum* Huds.

Обычное растение в лесах

**3 (91). Пикульник двухраздельный, *Galeopsis bifida* Voenn.**

Поля, луга, сорные места, часто



4 (92). Пикульник красивый, *Galeopsis speciosa* Mill.

Открытые участки поля, смешанные леса, черноольшанники, обычно



5 (93). Зюзник европейский, *Lycopus europaeus* L.

Берега озер, лужи на лесных дорогах, нередко



6 (94). Черноголовка обыкновенная, *Prunella vulgaris* L.

Поля, луга, перелески, обычно



7 (95). Шлемник обыкновенный, *Scutellaria galericulata* L.

Около водоемов, болот, нередко

**8 (96). Чистец лесной, *Stachys sylvatica* L.**

Сырые леса, обычно



23. Бобовые – Leguminosae

1 (97). Чина луговая, *Lathyrus pratensis* L.

Луга, поля, обочины дорог, часто



2 (98). Чина весенняя, *Lathyrus vernus* (L.) Bernh.

Леса, часто



3 (99). Клевер средний, *Trifolium medium* L.

Луга, опушки, нечасто



4 (100). Клевер луговой, *Trifolium pratense* L.

Луга, светлые леса, опушки, обычно



5 (101). Клевер ползучий, *Trifolium repens* L.

Луга, обочины дорог, часто



6 (102). Горошек мышиный, *Vicia cracca* L.

Луга, дороги, опушки, часто



7 (103). Грошек заборный, *Vicia serium* L.

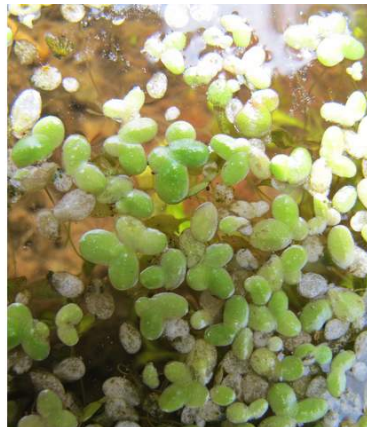
Леса, обочины дорог, часто



24. Рясковые — Lemnaceae

1 (104). Ряска малая, *Lemna minor* L.

Стоячие и медленно текущие воды, обычно



25. Вахтовые — Menyanthaceae

1 (105). Вахта трехлистная, *Menyanthes trifoliata* L.

Переходные болота, заболоченные леса, часто



26. Кипрейные — Onagraceae

1 (106). Иван-чай узколистный, *Chamaenerion angustifolium* (L.) Scop.

Везде, часто



2 (107). Двулепестник альпийский, *Circaea alpina* L.

Смешанные, еловые леса, нередко

27. Орхидные — Orchidaceae

1 (108). Пальцекорник Фукса, *Dactylorhiza fuchsii* (Druce) Soo

Опушки, сырые луга, леса, часто



2 (109). Тайник овальный, *Listera ovata* (L.) R.Br.

Леса, поляны, кустарники, окраины болот; часто



3 (110). Любка двулистная, *Platanthera bifolia* (L.) Rich.

Сырые луга, опушки, часто



28. Кисличные — Oxalidaceae

1 (111). Кислица обыкновенная, *Oxalis acetosella* L.

По хвойным лесам; часто



29. Сосновые — Pinaceae

1 (112). Ель европейская, *Picea abies* (L.) Karst.

Леса, обычно; нередко образует чистые насаждения



2 (113). Сосна обыкновенная, *Pinus sylvestris* L.

Леса, обычно; иногда образует чистые насаждения



30. Подорожниковые — Plantaginaceae

1 (114). Подорожник ланцетолистный, *Plantago lanceolata* L.

Луга, опушки, часто



2 (115). Подорожник большой, *Plantago major* L.

Почти везде по сорным местам, обычно



3 (116). Подорожник средний, *Plantago media* L.

Луга, сырые поляны, часто



31. Гречишные – Polygonaceae

1 (117). Горец змеинный, *Polygonum bistorta* L.

Луга, влажные поляны в лесу, часто



2 (118). Щавель кислый, *Rumex acetosa* L. s.l.

Сухие луга, опушки, часто



3 (119). Щавель курчавый, *Rumex crispus* L.

Луга, обычно

**32. Многоножковые — Polypodiaceae****1 (120). Кочедыжник женский, *Athyrium filix-femina* (L.) Roth**

Сырые леса, поляны, лесные болота, ольшаники, вдоль лесных ручьев и канав, обычно



2 (121). Щитовник игольчатый, *Dryopteris carthusiana* (Vill.) Н.Р. Fuchs

Леса разных типов, особенно сыроватые и сырые, с преобладанием хвойных пород, часто

**3 (122). Щитовник гребенчатый, *Dryopteris cristata* (L.) A. Gray**

Сырые хвойные леса, болота, заболачивающиеся вырубки, на кочках сфагновых и пушице-сфагновых болот, часто



4 (123). Щитовник распростертый, *Dryopteris expansa* (C.Presl) Fras.-Jenk. et Jermy

Хвойные и смешанные леса, довольно часто



5 (124). Щитовник мужской, *Dryopteris filix-mas* (L.) Schott

Леса, овраги, лесистые склоны речных долин и котловин, часто

**6 (125). Голокучник Линнея, *Gymnocarpium dryopteris* (L.) Newm.**

Хвойные и хвойно-широколиственные леса, лесные овраги, часто

33. Первоцветные — Primulaceae

1 (126). Проломник нитевидный, *Androsace filiformis* Retz.

По лесным дорогам; часто

2 (127). Вербейник обыкновенный, *Lysimachia vulgaris* L.

Очень обыкновенно по сыроватым лесам, оврагам, сырые луга



3 (128). Кизляк кистецветный, *Naumburgia thysiflora* (L.) Reichenb.

В воде и по берегам водоемов, часто



4 (129). Седмичник европейский, *Trientalis europaea* L.

Смешанные и широколиственные леса, обычно



34. Лютиковые — Ranunculaceae

1 (130). Борец северный, *Aconitum septentrionale* Koelle

Леса, кустарники, сырые овраги; часто



2 (131). Воронец колосистый, *Actaea spicata* L.

Хвойно-широколиственные леса; нередко



3 (132). Калужница болотная, *Caltha palustris* L.

Болота, топкие березняки и ольшаники, сырые мокрые и заболоченные луга, берега водоемов, канавы, часто



4 (133). Печеночница благородная, *Hepatica nobilis* Mill.

Ельники, нередко



5 (134). Лютик едкий, *Ranunculus acris* L.

Разнообразные дуга, луговины, поляны, опушки, разреженные леса, берега водоемов, у дорог, в поселках, на полях и залежах; часто



6 (135). Лютик кашубский, *Ranunculus cassubicus* L.

Леса, обычно

7 (136). Лютик ползучий, *Ranunculus repens* L.

Самое обыкновенное растение на сырых лугах, по болотам, лесам, низменным сырым местам



8 (137). Купальница европейская, *Trollius europaeus* L.

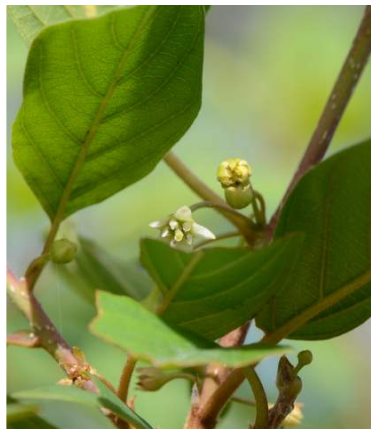
Всюду обыкновенно по сыроватым полянам, кустарникам, лугам



35. Крушинные — Rhamnaceae

1 (138). Крушина ломкая, *Frangula alnus* Mill.

Леса, берега, окраины деревень, часто



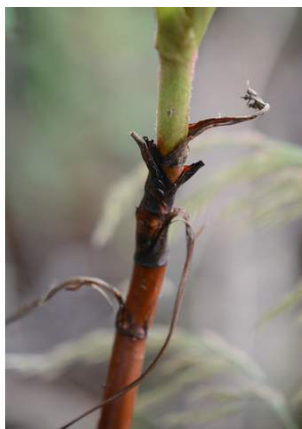
36. Розоцветные — Rosaceae

1 (139). Манжетки, *Alchemilla vulgaris* L.



2 (140). Сабельник болотный, *Sorarum palustre* L.

Низовые болота, сырой лес, берега озер, часто



3 (141). Таволга вязолистная, *Filipendula ulmaria* (L.) Maxim.

Заболоченные луга, влажные леса, часто



4 (142). Земляника лесная, *Fragaria vesca* L.

Самое обыкновенное растение по полянам, кустарникам, склонам, залежам



5 (143). Гравилат речной, *Geum rivale* L.

Очень обыкновенно по сыроватым лесам, кустарникам, канавам



6 (144). Гравилат городской, *Geum urbanum* L.

Обочины дорог, леса, нечасто



*** Яблоня домашняя, *Malus domestica* Borkh.**

Дичает в лесах, реже на лугах



7 (145). Черемуха птичья, *Padus avium* Mill.

По лесам и кустарникам, обыкновенно



8 (146). Лапчатка гусиная, *Potentilla anserina* L.

Луга, обочины дорог, часто



9 (147). Лапчатка прямостоячая, Калган, *Potentilla erecta* (L.) Raeusch.

Обочины дорог, опушки, поляны, обыкновенно



10 (148). Роза майская, Шиповник майский, *Rosa majalis* Herrm.

Леса, луга, нередко;



11 (149). Малина, *Rubus idaeus* L.

По сыроватым лесам и кустарникам; часто

**12 (150). Костяника, *Rubus saxatilis* L.**

Смешанные леса, обыкновенно



13 (151). Рябина обыкновенная, *Sorbus aucuparia* L.

Сырые леса, ельники, часто



* *Rosa spinosissima*, *Rosa spinosissima* L.

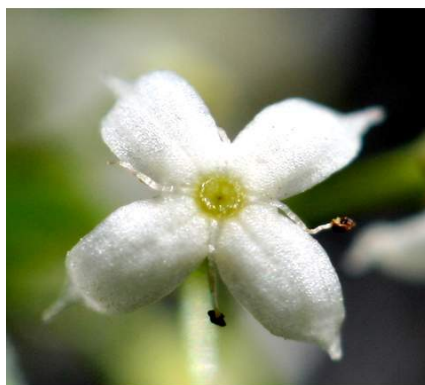
В посадках и как одичавшее, часто



37. Мареновые — Rubiaceae

1 (152). Подмаренник мягкий, *Galium mollugo* L.

Повсеместно, леса, луга, дороги



2 (153). Подмаренник болотный, *Galium palustre* L.

Болота, влажные леса, канавы, лесные дороги, часто



38. Ивовые — Salicaceae

1 (154). Осина, Тополь дрожащий, *Populus tremula* L.

Очень обыкновенно по лесам и кустарникам



2 (155). Ива козья, *Salix caprea* L.

Леса, луга, вдоль дорог, обычно



3 (156). Ива пепельная, *Salix cinerea* L.

Болота, вдоль дорог, заросли кустарников, обычно



4 (157). Ива чернеющая, *Salix myrsinifolia* Salisb.

Влажные места, обычно



5 (158). Ива пятитычинковая, *Salix pentandra* L.

По сырым местам, обычно



6 (159). *Populus balsamifera*, *Populus balsamifera* L.

По деревьям, нередко

**39. Камнеломковые — Saxifragaceae****1 (160). Селезеночник очереднолистный, *Chrysosplenium alternifolium* L.**

Заболоченные участки лесов, часто

2 (161). Черная смородина, *Ribes nigrum* L.

Смешанные сырые леса, нередко



40. Норичниковые — Scrophulariaceae

1 (162). Марьянник дубравный, *Melampyrum nemorosum* L.

Светлые леса, поляны, опушки, овраги, вырубки. Обычно



2 (163). Марьянник луговой, *Melampyrum pratense* L.

Сосновые леса, сфагновые болота, нередко



3 (164). Марьянник лесной, *Melampyrum sylvaticum* L.

Светлые места в ельниках с березой, изредка



4 (165). Погремок малый, *Rhinanthus minor* L.

Луга, довольно часто



5 (166). Норичник шишковатый, *Scrophularia nodosa* L.

Влажные лесные участки, берега, часто



6 (167). Вероника дубравная, *Veronica chamaedrys* L.

Луга, склоны, кустарники, леса, сада, поля, обычно



7 (168). Вероника лекарственная, *Veronica officinalis* L.

Сухие опушки лесов, обочины полевых дорог, обычно

**41. Пасленовые — Solanaceae****1 (169). Паслен сладкогорький, *Solanum dulcamara* L.**

Берега озер, болота, заболоченные леса, обычно



42. Волчегодниковые — Thymelaeaceae

1 (170). Волчегодник обыкновенный, Волчье лыко, *Daphne mezereum* L.

Тенистые леса, нередко



43. Триллиевые – Trilliaceae

1 (171). Вороний глаз четырехлистный, *Paris quadrifolia* L.

Широколиственные и смешанные леса, на сырых и среднеувлажненных участках, нередко



44. Рогозовые – Typhaceae

1 (172). Рогоз широколистный, *Typha latifolia* L.

Берега водоемов, отмели, болота, всевозможные мокрые вторичные местообитания, обычно



45. Зонтичные — Umbelliferae

1 (173). Сныть обыкновенная, *Aegorodium podagraria* L.

Леса, луга, вдоль дорог, сырые луга, очень часто



2 (174). Дудник лесной, *Angelica sylvestris* L.

Леса, кустарники, луга, часто



3 (175). Купырь лесной, *Anthriscus sylvestris* (L.) Hoffm.

Обыкновенно по лесам, кустарникам



4 (176). Тмин обыкновенный, *Carum carvi* L.

На лугах, обочины дорог, часто



5 (177). Вех ядовитый, *Cicuta virosa* L.

Заболоченные леса, берега рек и озер, часто



6 (178). Борщевик сибирский, *Heracleum sibiricum* L.

Поля, луга, обочины дорог, нередко



7 (179). Тиселиум болотный, *Thyselium palustre* (L.) Raf.

Травяные низинные болота, заболоченные леса, вырубki, обычно



46. Крапивные — *Urticaceae*

1 (180). Крапива двудомная, *Urtica dioica* L.

По сорным местам, пустырям, у жилищ, по топким тенистым местам, берегам; повсеместно



47. Валериановые — Valerianaceae

1 (181). Валериана лекарственная, *Valeriana officinalis* L.

Сырые луга, опушки, берега озер, часто



48. Фиалковые — Violaceae

1 (182). Фиалка болотная, *Viola palustris* L.

Болота и болотистые луга, часто