

Труды Государственного Исследовательского Нефтяного
Института. Выпуск 9

РУКОВОДЯЩИЕ ИСКОПАЕМЫЕ

НЕФТЕНОСНЫХ РАЙОНОВ КРЫМСКО-КАВКАЗСКОЙ ОБЛАСТИ

Под редакцией

акад. *А. Д. Архангельского* и *Л. Ш. Давиташвили*

VI

МЭОТИЧЕСКИЙ ЯРУС

Составил *Л. Ш. Давиташвили*

ГОСУДАРСТВЕННОЕ ТЕХНИЧЕСКОЕ ИЗДАТЕЛЬСТВО

МОСКВА — 1930

1993

ВСНХ СССР

ПЛАНОВОЕ ТЕХНИКО-ЭКОНОМИЧЕСКОЕ УПРАВЛЕНИЕ

№ 399

НАУЧНО-ИССЛЕДОВАТЕЛЬСКИЙ СЕКТОР

№ 399

Труды Государственного Исследовательского Нефтяного
Института. Выпуск 9

622.323
9852 Т. 782

РУКОВОДЯЩИЕ ИСКОПАЕМЫЕ
НЕФТЕНОСНЫХ РАЙОНОВ КРЫМСКО-КАВКАЗСКОЙ ОБЛАСТИ

Под редакцией

акад. А. Д. Архангельского и Л. Ш. Давиташвили

8626

VI

МЭОТИЧЕСКИЙ ЯРУС

Составил Л. Ш. Давиташвили



ГОСУДАРСТВЕННОЕ ТЕХНИЧЕСКОЕ ИЗДАТЕЛЬСТВО

МОСКВА — 1931



2



Главлит № А—73094.

Заказ № 1124.

Тираж 1 600 экз. 3 п. л.

Предисловие.

Стратиграфическая самостоятельность того горизонта, который известен теперь под именем мэотического яруса, была установлена И. Ф. Синцовым, назвавшим в 1882 г. (8)¹ отложения этого яруса переходными, соответственно их положению между „мактровым ярусом“ (сарматом) и конгериевыми слоями (одесским известняком и его эквивалентами).

Название „мэотический ярус“ было впервые применено его автором Н. И. Андрусовым в 1886 г., а в следующем 1887 г. оно было употреблено А. А. Иностранцевым в его „Учебнике геологии“. Андрусову же мы обязаны более точным определением нижней и верхней границ яруса и его тройственным подразделением, которого мы здесь придерживаемся (5).

¹ Цифры, набранные жирным здесь и всюду в дальнейшем обозначают ссылки на соответствующий номер списка литературы, приложенного в конце выпуска.

Сокращения.

- Mkr.** — Майкопский горизонт.
Trch. — Тарханский горизонт.
Tschkr. — Чокракский горизонт.
Krg. — Караганский горизонт.
Knk. — Конкский горизонт.
Srm. — Сарматский ярус.
Mt. — Мэотический ярус.
Pnt. — Понтический ярус.
Km. — Киммерийский ярус.
Kln. — Куяльницкий горизонт.
Tschd. — Чаудинский горизонт.
Aktsch. — Акчагыльский ярус.
Apsch. — Апшеронский ярус.
Bk. — Бакинский ярус.

Буквы *i*, *m* и *s* при названиях геологических горизонтов означают соответственно: „нижний“, „средний“ и „верхний“ (например,

- Srm. i.** — нижний сармат).
Тб. — таблица.
Р. — раковина.
Л. ств. — левая створка.
Пр. ств. — правая створка.
В — высота.
Д — длина.
Т — толщина.
Ш — ширина.
N. var. — новая разновидность (*nova varietas*).
N. sp. — новый вид (*nova species*).
N. subg. — новый подрод (*novum subgenus*).
N. gen. — новый род (*novum genus*).
ГМАН — Геологический Музей Академии Наук СССР в Ленинграде.
ГК — Музей Геологического Комитета в Ленинграде.
ГИНИ — Музей Государственного Исследовательского Нефтяного Института в Москве.

Список ископаемых моллюсков мэотических отложений Крымско-Кавказской нефтеносной области ¹.

- Congeria novorossica* Sinz. (11, 13).
Congeria modiolopsis Andrus. (11).
Congeria navicula Andrus. (11).
Congeria panticapaea Andrus. (11).
Congeria Tournoueri Andrus. (11).
Congeria oxyrrhyncha Andrus. (11).
Modiola incrassata d'Orb. var. *minor* Andrus. (*M. volhynica* Eichw. var. *minor* Andrus. pridem 14).
Venerupis Abichi Andrus. (10).
Tapes curtus Andrus. (5).
Mactra superstes n. sp.
Ervilia minuta Sinz. (10).
Syndesmia tellinoides Sinz. (10).
Syndesmia sp.
Dosinia maeotica Andrus. (10, стр. 58; 5, стр. 388).
Lucina pseudonivea Andrus. (10).
Sphenia cimmeria Andrus. (10, стр. 63; 5, стр. 392).
Cardium Mithridatis Andrus. (10).
Cardium maeoticum n. sp. (10, стр. 50: *Cardium obsoletum* Eichw. var.).
Ostraea sp. (10).
Cerithium (Pithocerithium) Comperei d'Orb. (10, стр. 107: *Cerithium rubiginosum* Eichw. 5, стр. 397).
Cerithium (Potamides) disjunctoides Sinz. (12).
Cerithium (Potamides) novorossicum Sinz. (12).
Cerithium (Bittium) bosporanum Andrus. (10).
Nassa Retowskii Andrus. (5).
Nassa Andrussowi n. sp.
Trochus maeoticus Andrus. (5).
Coelacanthia quadrispinosa Andrus. (5, 10).
Sandria atava Andrus. (10).
Maeotidia bucculenta Andrus. (10)

¹ Арабские цифры в скобках указывают на работы, где помещены наиболее удовлетворительные описания и изображения форм, а если формы не описаны—на труды содержащие упоминания о них.

- Littorina praepontica* Andrus. (10).
Mohrensternia pseudalvania Andrus. (et var.) (5).
Mohrensternia subinflata Andrus. (10).
Mohrensternia subangulata Andrus. (10).
Valvata (Staja) pseudovariabilis Andrus. (10. Тб. II, рис. 22—23; 5, стр. 410).
Micromelania turritissima Andrus. (10).
Micromelania Gorianovici Andrus. (10, стр. 93: *M. striata* n. sp. 11, стр. 431: *M. Gorianovici* n. sp. 5, стр. 402: *M. Brusinai* Andrus.).
Micromelania carinata Andrus. (10).
Micromelania bosporana Andrus. (10).
Micromelania aberrans Andrus. (10).
Pyrgula Sinzovi Andrus. (10).
Pyrgula pagodaeformis Andrus. (10).
Pyrgula margaritiformis Andrus. (10: *P. margarita* Neum.; 5, стр. 399).
Pyrgula purpurina Andrus. (10).
Pyrgula Brusinai Andrus. (10: *P. cf. cerithiolum* Brus.; 5, стр. 400).
Pyrgula striata Andrus. (10).
Hydrobia laminato-carinata Andrus. (10).
Hydrobia striato-carinata Andrus. (10).
Hydrobia novorossica Sinz. (10).
Hydrobia trochus Andrus. (10).
Hydrobia Ossovinarum Andrus. (10).
Hydrobia panticapaea Andrus. (10).
Neritina (Neritodonta) pseudodanubialis Sinz. (12).
Neritina (Neritodonta) simulans Andrus. (10).
Melanopsis aff. *callosa* Braun. (5).
Melanopsis aff. *Esperi* Fèr. (5).
Melanopsis sp. (5).
Planorbis sp. (5).
Limnaea sp. (5).
Helix sp. (5).
Pupa sp. (5).
Buliminus sp. (5).

Описание ископаемых.

CONGERIA NOVOROSSICA SINZ¹.

Табл. I, рис. 1—9.

1877. *Dreissena novorossica* Sinzov. Синцов. 7, стр. 4. Тб. V, рис. 8—9.

1890. *Dreissena novorossica* Sinz. Андрусов. 10, стр. 42 (partim). Тб. I, рис. 12—13, non 9—10.

1897. *Congeria novorossica* Sinz. Андрусов. 11, стр. 190. Тб. IX, рис. 6 (var. *oblonga* Andrus.); рис. 1, 3, 5, 7 (typus); рис. 2 (var. *curta* Andrus.).

1897. *Congeria novorossica* Sinz. Синцов. 12. Тб. II, рис. 21—25 (typus); Тб. II, рис. 26—29 (var. *curta* Andrus.).

1900. *Congeria novorossica* Sinz. Андрусов. 13, стр. 77. Тб. IV (II), рис. 31 (var. *oblonga* Andrus.), рис. 32—33 (typus).

1905. *Congeria novorossica* Sinz. Андрусов. 5, стр. 385.

(По Андрусову, 11).

Небольшая, удлинённая, слабо выпуклая, иногда почти плоская, сравнительно толстостенная р. имеет форму миндалины или, правильнее, удлинённой ложки. Края ее образуют довольно правильный эллипс.

Верхний и задний край вместе образуют одну очень правильную плоскую дугу. Нижний образует такую же плоскую дугу, но спереди под носиками эта дуга несколько притуплена. Нижний край округло переходит в задний. Носики не вполне терминальные, край р. слегка выдается вперед настолько же, как и носики. Этот выступ—рудиментарный передний край. Кия нет. Килевая линия лежит близко от верхнего края, отступая от него только к заднему концу р. Дорзальное поле уже вентрального, но не круто; иногда во всю длину дорзального поля, или только в передней его части, тянется плоская правильная складка, отделенная от килевой линии мелкой бороздкой. Перегородка небольшая, полулунная. Апофиза продольная, продолговатая, вовсе не отогнутая, лежащая в одной плоскости с пе-

¹ До настоящего времени не разрешен вопрос о том, насколько описываемая тут эоцическая форма отличается от типичной *Congeria novorossica* Sinz. из Pnt. Для сравнения мы помещаем изображение последней (Тб. I, рис. 12 и 13).

регородкой. Подперегородочная ямка заполнена. Мантийный отпечаток кзади значительно отодвинут от края; в этом месте поверхность р., между ее краем и отпечатком мантийной линии, нередко радиально струйчата.

Лигаментная ямка широкая, особенно кпереди.

Размеры:

Д — 15
Ш — 7
Т — 1,5

Д/Ш у старокарагинских образцов (Керченский п-в) варьирует от 1,85 до 2,43.

Местонахождение. **Pnt.** Одессы (голубая одесская глина) и Тараклии. **Mt.** Керченского полуострова (по Андрусову, — вопреки мнению Синцова о том, что на Керченском полуострове нет *C. novorossica* Sinz.). И. Синцов называет этот вид „*Dreissena (Dreissensiomya) aperta* в миниатюре“. Андрусов указывает на родство нашего вида с представителями рода *Dreissensiomya* (см. вып. VII), хотя стратиграфические данные не подтверждают возможности происхождения рода *Dreissensiomya* от *Congerina novorossica*.

CONGERIA NAVICULA ANDRUS.

Табл. I, рис. 10, 11, 14, 15 и 19.

1890. *Congerina novorossica* Sinz., partim. Андрусов. 10. Тб. I, рис. 9—10, по 12—13.

1897. *Congerina navicula* Andrus. Андрусов. 11, стр. 194. Тб. 9, рис. 8—9.

1897. *Congerina pseudorostriformis* Sinz. Синцов. 12, стр. 18 (57). Тб. II, рис. 30—34 (var.).

1900. *Congerina navicula* Andrus. Андрусов. 13, стр. 76. Тб. IV (II), рис. 34—37.

1905. *Congerina navicula* Andrus. Андрусов. 5, стр. 385.

(По Андрусову, 11).

Р. маленькая, спереди заостренная, сзади округленная, довольно плоская, относительно толстостенная. Верхний и задний края образуют одну правильную, довольно выпуклую дугу. Нижний край округло переходит на задний; в задней своей части он правильно выпукл, под носиками слегка вогнут. Носики острые, терминальные, слегка загнутые кпереди. Киля нет, килевая линия отстоит почти одинаково далеко от дорзального и вентрального края. Следы нарастания правильные, нежные, прерываемые иногда более грубыми уступиками. Дорзальное и вентральное поля одинаковой ширины, пологие.

Перегородка толстая; небольшая апофиза, едва отогнутая, укороченная; подперегородочная ямка почти заполнена.

Размеры:

Д	— 14	1,75
Ш	— 8	1
Т	— 2	0,25

Местонахождение. Керченский полуостров (Старый Карангин, вместе с *C. novorossica*).

Отличается от *C. novorossica* Sinz. терминальными носиками, слегка завернутыми вперед, килевой линией, лежащей близ середины, а также легкой вогнутостью своего нижнего края под макушкой.

CONGERIA MODIOLOPSIS ANDRUS.

Табл. I, рис. 16—18.

1897. *Congeria modiolopsis* Andrus. Андрусов. 11, стр. 195. Тб. IX, рис. 10—13.

1905. *Congeria modiolopsis* Andrus. Andrussow. 5, стр. 385.

(По Андрусову, 11).

Р. небольшая, относительно тонкая, не очень выпуклая. Верхний край почти прямой, образующий довольно резкий угол с косо направленным, закругляющимся задним краем, по длине равным или даже превосходящим верхний. Нижний край выпуклый; задняя его часть довольно прямо идущая, спереди под макушками образующая более или менее ясный угол с передней частью. Таким образом, р. получает ложный передний край. Носики довольно острые. Киля нет, килевая линия проходит приблизительно по середине. Вентральное и дорзальное поля одинаково пологи, слабо выпуклы. Перегородка очень мала; наоборот, апофиза относительно очень крупная, вполне видимая, отодвинутая от перегородки кзади, заостренная, почти неотогнутая.

Размеры:

Д	— 12	11
Ш	— 7	6
Т	— 2,5	1,8

Местонахождение. Керченский полуостров, **Mt. s.**

От *C. novorossica* Sinz. отличается более угловатыми очертаниями и более резким перегибом поверхности в области килевой линии.

CONGERIA PANTICAPAEA ANDRUS.

Табл. I, рис. 20—23.

1890. *Dreissena sub-Basteroti* Tourп. Андрусов (partim). 10, стр. 44. Тб. I, рис. 7, по п 5,6 и 8.

1897. *Congeria panticapaea* Andrus. Андрусов. 11, стр. 92. Тб. I, рис. 15—18.

1905. *Congeria panticapaea* Andrus. Andrussow. 5, стр. 383.

(По Андрусову, 11).

Р. митилусовидная, маленькая, слабо выпуклая, спереди заостренная, довольно широкая. Нижний край слабо вогнут. Верхний и задний края почти одинаковой длины. Верхне-задний угол очень тупой, не резкий. Киль тупой, лежит близко к вентральному (нижнему) краю. Вентральное поле круто падающее, очень узкое; дорзальное—пологое, не вдавленное. Перегородка маленькая, апофиза сравнительно крупная, отогнутая, скрытая. Биссальная щель узкая, длинная.

Размеры:

Д — 11,5 (до 18)

Ш — 6

Местонахождение. Мт. m. Керченского п-ва.

Очень близка к *C. sub-Basteroti* Tourп., но у *C. sub-Basteroti* начало заднего края параллельно нижнему краю, а у нашей формы он идет большей частью под углом к последнему. Кроме того, *C. sub-Basteroti* отличается сильно выраженной концентрической морщиноватостью поверхности и меньшей выпуклостью, а также маленькой бороздкой на дорзальном поле.

CONGERIA TOURNOUERI ANDRUS.

Табл. II, рис. 20—22.

1890. *Dreissena sub-Basteroti* Tourп. Андрусов (partim). 10, стр. 44. Тб. I, рис. 5,6 и 8, по п 7.

1897. *Congeria Tournoueri* Andrus. Андрусов. 11, стр. 94. Тб. I, рис. 19—24. Тб. II, рис. 17.

1905. *Congeria Tournoueri* Andrus. Andrussow. 5, стр. 383.

(По Андрусову, 11).

Р. маленькая, для своих размеров толстостенная, довольно выпуклая, с заостренными макушками и слабо выпуклым нижним краем. Верхне-задний угол округлый. Едва заметен излом килевой линии, лежащей близко к середине, но все же в сторону брюшного края. Спинное и брюшное поле довольно пологи. Перегородка и апофиза как у *C. panticapaea* (см.).

Размеры:

Д — 17,5.

Ш — 10,5.

Местонахождение. **Mt. m.** и **Mt. s.** Керченского полуострова.

Будучи связана переходами с *C. panticapaea* Andrus., эта форма отличается от типичной *C. panticapaea* исчезновением кия, более срединным положением килевой линии и более выпуклым брюшным краем.

CONGERIA OXYRRHYNCHA ANDRUS.

Табл. II, рис. 19.

1897. *Congerina oxyrrhyncha* n. sp. Андрусов. 11, стр. 95. Тб. I, рис. 25.

1905. *Congerina oxyrrhyncha* Andrus. Andrusow. 5, стр. 383.

(По Андрусову, 11).

Р. заостренно-яйцевидная, довольно плоская, с очень острыми макушками. Верхний и задний края представляют одну непрерывную дугу или дугу с весьма слабым изломом.

Нижний край слабо выпукл. Кия вовсе нет и поверхность р. правильно выпукла. Килевая линия приблизительно по середине. Тонкие следы нарастания довольно правильно перемежаются с более грубыми.

Перегородка маленькая, тонкая, сильно откинута внутрь.

Местонахождение. Керченский полуостров, **Mt. s.**

C. oxyrrhyncha—третий и последний член ряда *C. panticapaea* Andrus. (см. выше)—отличается от *C. Tournoueri* Andrus. правильно выпуклой наружной поверхностью, совершенно лишенной кия.

MODIOLA INCRASSATA d'ORB. VAR MINOR ANDRUS¹.

Табл. II, рис. 16—18.

1890. *Modiola volhynica* Eichw. var. *minor*. Андрусов. 10, стр. 28. Тб. I, рис. 3—4.

1905. *Modiola volhynica* Eichw. var. *minor*. Andrus. Andrusow. 5, стр. 383.

1916. *Modiolus volhynicus* Eichw. var. *minor*. Andrus. Гатуев. 14, стр. 158. Тб. 13, фиг. 4.

(По Гатуеву, 14).

Маленькая форма, отличающаяся от типа меньшими размерами. Ств. маленькие, довольно тонкие, значительно варьируют по размерам и по форме. Между более плоскими экземплярами с крыловидно

¹ Описание *M. incrassata* d'Orb. (= *M. volhynica* auctorum non Eichw. 1829) см. в вып. V „Фауна сарматского яруса“.

расширенным верхним краем и экземплярами значительно изогнутыми сильно выпуклыми, наблюдаются всевозможные переходы. Главное отличие от типа состоит в том, что носики находятся весьма близко от переднего конца.

Размеры:

Д — 12,5
Ш — 6
Т — 3,5

Место нахождения. Mt. i. Керченского полуострова.

Очень близка к *Modiola incrassata* d'Orb. var. *buglovensis* Lask. (см. вып. IV „Фауна конкского горизонта“), которая отличается, по Гатуеву (14) большей шириной, более резким килем и меньшим его изгибом в передней части.

От *Modiola incrassata* d'Orb. из сарматских отложений отличается, прежде всего, значительно меньшими размерами (см. вып. V).

VENERUPIS ABICHI ANDRUS.

Табл. II, рис. 8—10.

1890. *Venerupis Abichii* nov. sp. Андрусов. 10, стр. 55. Тб. I рис. 15—16.

1905. *Venerupis Abichii* Andrus. Andrussow. 5, стр. 388.

(По Андрусову, 5 и 10).

Р. продолговато-эллиптическая, довольно выпуклая, неравно-сторонняя, сзади обыкновенно зияющая, нередко весьма отчетливо. Передний край остро закругленный; задний—косо срубленный; верхний и нижний—почти прямые, параллельные друг к другу. Наружная поверхность покрыта явственными, тонкими концентрическими струйками нарастания. Кзади она становится иногда слабо листоватой. Наблюдаются тончайшие радиальные бороздки, пересекающие концентрические струйки. Носики маленькие, тупые, почти не выдающиеся над замочным краем. Замочный край узкий. В л. ств. замок состоит из трех кардинальных зубов. Передний из них иногда длинный, крючковидный, стоящий косо по отношению к замочному краю. Средний и задний у одних [экземпляров вполне отделены друг от друга, у других же соприкасаются очень тесно друг с другом, а у третьих сливаются в один зуб, представляющий лишь сверху слабое раздвоение. В пр. ств. замок состоит из двух расходящихся, сверху слабо бороздчатых зубов, к которым спереди присоединяется большею частью почти рудиментарный зуб. Лигаментная ямка наружная, сильно развитая, длинная. Нимфы для поддержания лигамента значительной длины, занимают $\frac{2}{3}$ верхнего края. Передний мускульный отпечаток имеет форму полукруга; соединенный с ним маленький, узкий, с обоих концов

заостренный отпечаток ножного мускула почти скрыт под замочным краем. Задний мускульный отпечаток неправильно округлый. Синус мантийной линии явственный, языковидный, доходящий до половины р., направленный почти горизонтально.

Размеры:

	1	2	3
Д —	18	16	15
Ш —	11	10	8
Т —	6	6,4	5

Местонахождение. **Mt. i.** Керченского п-ва и Кубанской области.

Синцов считает эту форму тождественной с сарматским *Tapes vitalianus* d'Ogb. Сходство этих форм, действительно, несомненно, но *Venerupis Abichi* отличается от представителей *Tapes* зиянием р. сзади и типом замка.

Андрусов считает возможным, что *V. Abichi* произошел от *Tapes Vitalianus*.

TAPES CURTUS ANDRUS.

Табл. II, рис. 6 и 7.

1905. *Tapes curta* n. sp. Andrussow. 5, стр. 362. Тб. V, рис. 16—18.

Небольшая р., слабо неравносторонняя, довольно толстая; макушка довольно высоко выдается над замочным краем.

Передняя и задняя части замочного края сходятся под тупым, но не очень значительным углом; передний край округлый, сильно выдается вперед, задний косо срезанный, образует с замочным и с нижним краем явственные углы. На внутренней поверхности виден довольно глубокий синус, доходящий до середины р.

Размеры:

Д —	17,5
Ш —	14,5

Местонахождение. Эта форма, изображенная Андрусовым без описания, встречена им в известняке типа керченского известняка в Арабшах-верды (б. Шемахинский у.).

Заметно отличается от известных сарматских и средиземноморских представителей рода своеобразными очертаниями, сравнительно сильно выдающеюся макушкой и меньшей неравносторонностью.

DOSINIA MAEOTICA ANDRUS.

Табл. II, рис. 1—4.

1890. *Dosinia exoleta* Linné. 10, стр. 58. Тб. II, рис. 1.

1905. *Dosinia maeotica* nov. sp. 5, стр. 388.

1918. *Dosinia exoleta* Linné. Jonescu-Argetoaia. 6, стр. 423. Тб. XV, рис. 13.

Р. сравнительно небольшая, округлой, иногда несколько неправильно-округлой формы. Передняя часть замочного края под макушками немного вогнута. Передний край выпукл, значительно выступает вперед. В задней части р., примерно у заднего мускульного отпечатка, край р. образует довольно резкий угол. Нижний край сравнительно правильно выпукл. Луночка отделяется явственной бороздочкой от остальной поверхности р. Щиток очень узкий, длинный, не всегда явственный. Замок пр. ств. состоит из трех расходящихся кардинальных зубов; два передних—короткие, заостренные; задний, менее выдающийся, книзу раздваивается. В л. ств. имеется четыре кардинальных зуба: из них передний очень мал, бугорковиден, иногда вовсе не заметен; второй—заостренный, высокий, узкий; третий—довольно высокий, нередко почти треугольный, а задний—узкий, пластинковидный. Мускульные отпечатки овальные, отчетливые. Мантийный синус треугольный, очень глубокий.

Размеры.

	1	2
Д —	13,5	13,4
Ш —	12	11,9
Т —	3	3

Местонахождение. *Mt. i.* Керченского и Таманского полуостровов.

Родственна *D. Adansoni* Phill. От *D. exoleta* L. отличается меньшими размерами и несколько сильнее выделяющимися макушками.

MACTRA SUPERSTES N. SP.

Табл. III, рис. 7—10.

1890. *Maetra* aff. *Fabreana* d'Orb. Андрусов, стр. 62.

1890. *Maetra* cf. *Fabreana* d'Orb. Андрусов. *Ibidem*, Тб. II, рис. 17 и 17а.

Маленькая, очень нежная и хрупкая, изящная, стеклопрозрачная р., умеренно неравносторонняя, округлотреугольной формы. Передний край округлый, выпуклый; задний край, встречаясь с нижним, образует с последним закругленный угол. От макушки отходят слабый, быстро исчезающий передний киль, и более явственный задний киль, доходящий до нижне-заднего угла. Поверхность р. за задним килем либо уплощена, либо (чаще) на ней параллельно килю тянется к нижне-заднему концу желобок, за которым следует валикообразное возвышение, параллельное главному килю.

В л. ств. замок состоит из ламбдовидного кардинального зуба; угол между ветвями последнего несколько больше прямого или близок к прямому. Передний и задний боковые зубы представляют пластинки, имеющие вид тупоугольного равноугольного треугольника.

Передний боковой зуб лежит почти в одной плоскости с передней ветвью лямбдовидного зуба. Расположенная за последним лигаментная площадка имеет вид косо поставленного треугольника, основанием своим обращенного кзади.

Внутренняя поверхность р. гладкая; мантийный синус неглубокий; часть р. ниже мантийной линии несколько утолщена.

Размеры:

	1	2	3
Д —	15,2	17,5	20,3
Ш —	11,3	12,2	15,5
Т —	3,4	—	—

Местонахождение. **Mt. s.** Керченского п-ва. (Яныштакильская синклиналь) и **Mt.** Таманского полуострова.

Описываемая форма близка к *Maetra Basteroti* Mayer var. *konkensis* Lask., но лишена правильных ребрышек в области луночки и щитка.

От *M. Eichwaldi* Lask. var. *buglovensis* Lask. наш вид отличается, главным образом, гладкой, блестящей наружной поверхностью и всегда тонкостенными стеклопрозрачными створками.

Maetra Eichwaldi Lask. (*fragilis* Lask. pridem) typus крупнее нашей формы и значительно толстостеннее.

ERVILIA MINUTA SINZ.

Табл. III, рис. 18 — 21.

1884. *Ervilia minuta* n. sp. Синцов. 9, стр. 3. Тб. IX, рис. 31—32.

1890. *Ervilia minuta* Sinz. Андрусов. 10, стр. 61. Тб. II, рис. 13—16.

1905. *Ervilia minuta* Sinz. Andrussow. 6, стр. 392.

(По Андрусову, 10).

Маленькая, продолговатая, неравносторонняя р., сравнительно очень толстая, выпуклая; поверхность концентрически струйчатая.

Передний край остро закругленный, задний — вытянутый. Тупой киль проходит от носика к заднему углу. Замок обыкновенный¹ и расположен на сравнительно широком замочном краю.

Размеры:

	1	2	3	4
Д —	6	5,8	5	4,3
Ш —	4,3	4	3,5	3,8
Т —	2,7	2,6	2,4	2,2

Местонахождение. **Mt. i.** Керченского полуострова (очень редко в **Mt. s.** Яныштакильской синклинали). **Mt.** Северного Кавказа, Румынии и б. Шемахинского уезда.

¹ Строение замочного аппарата и других частей р. подробно описывается нами для *Ervilia podolica* Eichw. (см. вып. V).

E. minuta отличается от *E. podolica* Eichw. общим очертанием р., преимущественно невысокой макушкой и более широким замочным краем.

SYNDESMIA TELLINOIDES SINZ.

Табл. III, рис. 1—6.

1884. *Scrobicularia tellinoides* n. sp. Синцов. 9, стр. 2. Тб. IX рис. 21—24.

1890. *Scrobicularia tellinoides* Sinz. Андрусов. 10, стр. 59. Тб. 11, рис. 5—9.

1905. *Syndesmia tellinoides* Sinz. Andrussow. 5, стр. 390.

(По Андрусову, 10).

Очень тонкая, полупрозрачная, слабо неравносторонняя, довольно плоская р. Передний край закругленный, задний—заостренный. Носики острые и короткие, смотрят назад. Поверхность почти гладкая, покрыта многочисленными, едва заметными струйками нарастания. Отпечатки мускулов и мантийного края большею частью неясные: передний мускульный отпечаток овальный, задний—неправильно округлый: синус мантийной линии очень глубокий. Внутренняя связка помещается на направленном несколько назад отростке. Замок состоит в л. ств. из 1 кардинального зуба, расположенного кпереди от внутренней лигаментной ямки, в правой—из 2 кардинальных зубов, к которым довольно часто присоединяются более или менее слабо развитые пластинчатые боковые зубы.

Размеры:

	1	2	3
Д —	6,3	5,3	4,6
Ш —	4,4	3,7	3,3
Т —	2	1,6	2

Местонахождение. **Mt. i.** **Mt. m.** и **Mt. s.** Керченского полуострова, Тамани, Тарханкутского плато, по Сулаку и на Марасинском плато (б. Шемахинский уезд). В песках Тараклии и у Болграда, в Бессарабии, даже в одесском известняке (**Pnt. i.**).

Форма эта близка к современной черноморской *Syndesmia alba* Wood.¹

¹ Синцов считает эту форму за связующее звено между *Syndesmia* и *Scrobicularia*. Относя ее к роду *Scrobicularia*, он руководствуется отсутствием боковых зубов в пр. ств. (в левой они отсутствуют и у *Syndesmia*). Однако, при просмотре многочисленных хорошо сохранившихся экземпляров из Красного Кута Андрусов не нашел почти ни одного экземпляра без боковых зубов. Замок вполне соответствует замку мелких синдесмий Черного моря. Кроме того, р. скробикулярий всегда крупнее и толстостеннее, чем р. нашей формы. Данная форма очень похожа на мелкие синдесмии и Андрусов считает нужным отнести ее к роду *Syndesmia*.

LUCINA PSEUDONIVEA ANDRUS.

Табл. II, рис. 11 — 15.

1890. *Lucina (Loripes) pseudonivea* n. sp. Андрусов. 10, стр. 48.
Тб. I, рис. 14.

1905. *Lucina pseudonivea* Andrus. Andrussow. 5, стр. 386.

(По Андрусову, 10).

Небольшая округлая, довольно выпуклая, равносторонняя р. Поверхность покрыта весьма явственными концентрическими струйками и более грубыми, уступчатыми следами нарастания, которые иногда следуют друг за другом с большой правильностью. С помощью лупы можно различить тончайшие радиальные струйки. От макушки к нижнему краю проходит плоский, расширяющийся книзу валик (характерный признак). Верхний край слабо угловатый, задний—округлый, передний выпуклый и несколько суженный, нижний округлый или со слабым, соответствующим валику, выступом. Носики маленькие, острые, мало завернутые, очень сближенные. Луночка маленькая, эллиптическая. Замок л. ств. состоит из двух расходящихся кардинальных зубов и переднего едва обозначенного бокового зуба. Задний боковой зуб почти всегда отсутствует и лишь в редких случаях наблюдается в рудиментарном состоянии. В пр. ств. один кардинальный зуб с расположенною спереди ямочкою; боковые видны лишь в редких случаях и тогда слабо обозначены. Лигаментная ямочка внутренняя, косая, глубокая. Внутренняя поверхность шероховатая, иногда с тонкими радиальными бороздками; часто наблюдается обыкновенная для представителей рода *Lucina* глубокая диагональная бороздка, и почти у всех экземпляров наблюдается вдоль заднего края хордообразно проходящий уступ, ограничивающий пространство, на котором находится неправильно-овальный задний мускульный отпечаток. Передний мускульный отпечаток, как обыкновенно, продолговатый, косвенный, иногда очень сильно вдавленный. Отпечаток мантийного края цельный, параллельный нижнему краю.

Размеры:

Д —	5,5	5
Ш —	5,7	4,7
Т —	3,0	2,4

Местонахождение. **Mt. i.** Керченского полуострова; Маразы б. Шемахинского уезда (где экземпляры крупнее керченских).

От *L. nivea* Eichw. наш вид отличается незазубренным краем и характером поверхности. Значительное сходство имеет этот вид с современной *Lucina leucoma* Turton.

Руководящие ископаемые.



SPHENIA CIMMERIA ANDRUS.

Табл. III, рис. 22 — 24.

1890. *Mya Cimmeria* nov. sp. Андрусов. 10, стр. 63. Тб. I, рис. 17 — 19.

1905. *Sphenia cimmeria* Andrus. 5, стр. 392.

(По Андрусову, 10).

Небольшая, неправильная р., несколько неравностворчатая, сзади сильно зияющая, кпереди — слабо. Верхний край обыкновенно прямой, нижний — большей частью неправильный; передний закругленный; задний неправильно срубленный. Поверхность покрыта неправильными концентрическими грубыми бороздами.

Замочный аппарат левой — меньшей — ств. состоит из треугольного горизонтального отростка для внутреннего лигамента, на этом отростке сзади располагается небольшой продолговатый и низкий зуб. Этому отростку в пр. ств. соответствует глубокая ямка под носиком, почти треугольной формы; спереди от нее выдается неправильный зуб. Мускульные отпечатки глубокие. Отпечаток мантии и синус явственные.

Размеры:

Д — 18

Ш — 13

Г — 4,5 (одна ств.)

Местонахождение. *Mt. i.* Керченского полуострова.

Виды рода *Sphenia*, по Фишеру, живут в углублениях утесов и пустотах, проточенных сверлящими моллюсками. Настоящий вид очень напоминает *Sphenia lamellosa* Step. et Pant.

CARDIUM MITHRIDATIS ANDRUS.

Табл. III, рис. 12 — 17.

1890. *Cardium Mithridatis* n. sp. Андрусов. 10, стр. 54. Тб. II, рис. 10 — 11.

1905. *Cardium Mithridatis* Andrus. Andrussow. 5, стр. 386.

(По Андрусову, 10).

Небольшая, продолговатая, выпуклая р. Замочный край прямой, передний край округленный, нижний весьма слабо выпуклый, задний косвенно срезанный; макушки маленькие, сильно загибающиеся к замочному краю.

Наружная поверхность украшена значительным (18 — 23) числом плоско-выпуклых ребер, покрытых чешуйками в средней части, от-

стоящими друг от друга довольно далеко. Гораздо гуще стоят они на ребрах передней части р., которые уже средних. Ребра задней части р. обыкновенно очень узки и иногда почти исчезают. Промежутки между ребрами в средней части р. широкие, плоские, немного уже ребер, в задней и передней части более узкие. Замок нормальный, т.е. состоит из обыкновенных кардинальных и боковых пластинчатых зубов. Внутренняя поверхность покрыта соответствующими ребрам бороздками, которые кверху пропадают, а у края сразу воронкообразно расширяются.

Размеры:

Д — 11
Ш — 7,7
Т сомкнутых створок 6,6.

Местонахождение. *Mt. i.* Керченского полуострова; также в *Mt. m.* и *Mt. s.* (в известняке с *Congerina novorossica* Sinz.)

По нашим наблюдениям вид этот стоит ближе всего к *C. praeplatum* Hilb., встречающемуся в средиземноморских и нижнесарматских отложениях. ¹

CERITHIUM DISJUNCTOIDES SINZ.

Табл. IV, рис. 3—8.

1897. *Cerithium disjunctoides* n. sp. Синцов. 12, стр. 65. Тб. III, рис. 21—22.

1905. *Cerithium (Potamides) disjunctoides* Sinz. (*C. Constantiae* Sabba). Andrussow. 5, стр. 397.

(По Синцову, 12).

Высокая р., число оборотов которой доходит до 11. На первых четырех оборотах имеется два спиральных ряда бугорков; на следующих оборотах к этим двум рядам присоединяется сверху третий, состоящий из более мелких бугорков. На последних двух оборотах под тремя спиральными бугорчатыми рядами располагается тонкое, слабо-волнистое спиральное ребрышко. Бугорки на каждом обороте располагаются в поперечные ряды, образуя как бы поперечные складки, при чем часто складки соседних оборотов не находятся одна под другой, а чередуются друг с другом.

Размеры:

В — 14
Ш — 6

¹ Изображенный для сравнения (на табл. III, рис. 11) *C. maeoticum* n. sp. (*Cardium* nov. sp. Andrussow, 5, стр. 386) из Чегене принадлежит к той же группе и родствен описываемому виду.

Местонахождение. Румыния, Херсонск. губ., Керчь, Сулак. Близок к *C. disjunctum* Sow., но отличается от него более выпуклыми и более широкими бугорками наружной поверхности, меньшим количеством и иным расположением поперечных рядов.

CERITHIUM NOVOROSSICUM SINZ.

Табл. IV, рис. 1 и 2.

1897. *Cerithium novorossicum* n. sp. Синцов. 12, стр. 28. Тб. III, рис. 19 и 20.

1905. *Cerithium (Potamides) novorissicum* Sinzov. Andrussow. 5, стр. 397.

(По Синцову, 12).

Р. имеет 10 оборотов. На всех оборотах имеется только два спиральных ряда бугорков, отделенных друг от друга широким промежутком. Только у некоторых экземпляров на двух последних оборотах к ним присоединяется еще 2 слабо выдающихся спиральных ребра (расположенных близ швов), из которых нижнее резче обозначено, чем верхнее.

Поперечные складки неглубоки, а потому и бугорки, покрывающие спиральные ребра, слабо заметны.

Размеры:

В — 12,5

Т — 4,5

Местонахождение. Мт. Керченского полуострова (керченский известняк) и Нов. Богдановки.

Этот вид, как и *C. disjunctoides* Sinz., близок к *C. disjunctum* Sow.

CERITHIUM BOSPHORANUM ANDRUS.

Табл. IV, рис. 9.

1890. *Cerithium bosporanum* n. sp. Андрусов. 10, стр. 107. Тб. IV, рис. 10.

1905. *Cerithium bosporanum* Andrus. Andrussow. 5, стр. 397.

(По Андрусову 10).

Маленькая, удлиненная р., состоит из 9—10 выпуклых оборотов. Обороты, разделенные явственными швами, покрыты широкими, плоскими, спиральными ребрами, отделяемыми друг от друга промежутками равной им ширины. Сверх того существуют более или менее сильно развитые поперечные ребра, которые, пересекаясь со спиральными, образуют бугорки эллиптической формы. Выпуклые, большие поперечные утолщения расположены так, что на каждом обо-

роте приходится по два таких утолщения. Число спиральных ребер на предпоследнем обороте 5, на последнем к ним присоединяется еще 2 гладких. Число поперечных ребрышек на предпоследнем обороте 18—19. Основание последнего оборота покрыто 3—4 тонкими концентрическими ребрышками. Между первым и вторым спиральными ребрами последнего оборота замечается вставное тонкое ребрышко. Устье овальное, наружная губа острая или снабжена утолщением, внутренняя закрывает пупок; вырез маленький.

Размеры:

В	—	7
Ш	—	2,5
В посл. обор.	—	3

Местонахождение. **Mt. i.** Керченского полуострова.

Описываемая форма очень близка к *C. scabrum* O1. от которой отличается спирально расположенными утолщениями (желвакообразными ребрами).

NASSA RETOWSKII ANDRUS.

Табл. IV, рис 18 и 19.

1905. *Nassa Retowskii* n. sp. Andrussov. 5, стр. 411. Тб. V, рис. 28—30.

(По Андрусову, 5).

Очень маленькая, изящная форма, имеет $5\frac{1}{2}$ оборотов, довольно сильно выпуклых. Последний оборот немного длиннее половины р. Эмбриональные обороты ($1\frac{1}{2}$) тупые и гладкие, два следующих за ними оборота с отчетливыми поперечными ребрами и тонкими спиральными ребрышками. Два нижних оборота лишь изредка обнаруживают следы очень плоских поперечных ребер, чаще же тут наблюдаются только спиральные ребрышки. Ребрышки эти очень тонки, и отчетливы они лишь на основании последнего оборота, где отделяются друг от друга совершенно плоскими промежутками. Устье продолговато-овальное, направленное несколько косо по отношению к столбику.

Наружная губа не утолщена, а лишь несколько отвернута кнаружи. Внутренняя губа не расширяется на последнем обороте; внизу наблюдается сильно скрученный конец столбика. Вырез устья короткий и широкий, несколько суживается у места, где он переходит в околустье.

Размеры:

В	— ок.	7,5
Ш	— ок.	3,75

Местонахождение. Низы керченского известняка (**Mt. i**), в Насыре и Красном Куте (Керченский полуостров, побережье Азов-

ского моря). Эта форма, похожая на *N. semistriata* Brocchi и на *N. Collegni* Bellardi, вообще говоря, имеет средиземноморский облик и не напоминает ни один из известных сарматских видов этого рода.

NASSA ANDRUSSOWI N. SP.

Табл. IV, рис 13—17.

Маленькая р., не высокая, о пяти оборотах, из которых последний по высоте значительно превосходит половину высоты всей р. Первые два оборота обычно гладкие; третий и четвертый несут на себе явственные тонкие спиральные ребрышки, а кроме того на них видны и поперечные толстые валикообразные ребра. Последний оборот более или менее гладкий, но на нем часто заметны неправильные и слабые спиральные ребрышки. Устье грушевидно; нижний вырез его довольно широкий; на внутренней стороне наружной губы зубчиков нет; край наружной губы имеет валикообразное утолщение снаружи.

Размеры:

В — 8,2

Т — 6,7

Местонахождение. *Mt. s.* Яныштакильской мульды (Керченский полуостров).

Описываемая форма отличается от чокракских и конкских представителей *Nassa Dujardini* Desh. несколько меньшими размерами, меньшим числом оборотов (обычно 4—5 против 6), более выпуклым и относительно крупным последним оборотом и слабее выраженной ребристостью. Кроме того, у нашей формы всегда отсутствуют наблюдаемые у конкских (Новочеркасск) и чокракских (Керченский п-в) экземпляров зубчики внутренней стороны наружной губы. Тем не менее наша форма очень близка к *Nassa Dujardini*, с которой она, повидимому, генетически связана; напоминает также некоторые экземпляры *Nassa Schönni* R. Högn et Au. (1, стр. 125, Т. XV, рис. 18), р. которой тоже невысока, обладает относительно высоким и крупным последним оборотом; но, в отличие от нашей формы, р. *Nassa Schönni*, состоит из 7 оборотов, при чем на последнем обыкновенно имеется 2—3 мощных поперечных валика, устье сильно вытянуто кверху, а на внутренней стороне наружной губы имеются зубчики.

TROCHUS MAEOTICUS ANDRUS.

Табл. IV, рис. 10—12.

1890. *Trochus* sp. Андрусов, 10, стр. 64, Тб. II, рис. 18—19.

1905. *Trochus maeoticus* n. sp. Andrusow, 5, стр. 396.

(По Андрусову, 5).

Очень маленькая р. конической формы, с плоским или даже вогнутым основанием, имеет 4—5 оборотов, несколько выпуклых и

покрытых тонкими, почти плоскими спиральными ребрышками числом до 12. Ребрышки отделены друг от друга узкими бороздками. Очень тонкие поперечные полосы едва заметны. На последнем обороте имеется киль, который образован высоким ребром. Килевое ребро ограничивает верхнюю несколько выпуклую часть оборота от основания, которое слабо вогнуто. На основании наблюдаются 4—5 концентрических ребрышек, которые выражены несколько сильнее, чем ребрышки верхней части оборота. Пупок явственный, цилиндрический ограниченный очень тонким ребром. Устье почти четырехугольное, наружная губа острая; она косо спускается вниз и назад. На некоторых экземплярах заметны следы окраски в виде бурых пятен у шва и на киле; часто наблюдаются такие же поперечные полосы.

Размеры:

В — ок. 3,5

Ш — ок. 3,5

Местонахождение. **Mt. i.** Керченского полуострова (Красный Кут. Чегене).

Нетрудно заметить некоторое сходство с *Trochus rarilineatus* Michaud, *Trochus Kacketli* Payr. in Bucquoy, Dollfuss et Dautzenberg (3). *T. maeoticus* не похож ни на один из многочисленных сарматских видов *Trochidae* и имеет средиземноморский облик.

COELACANTHIA QUADRISPINOSA ANDRUS.

Табл. IV, рис. 27.

1890. *Coelacanthia quadrispinosa* n. sp. Андрусов. 10, стр. 104.

1905. *Coelacanthia quadrispinosa* Andrus. 5, стр. 406, Тб. V, рис. 36—39.

(По Андрусову, 10).

Небольшая, весьма ломкая, башенковидная р. о шести оборотах, из которых 2—3 верхних выпуклые, гладкие, медленно возрастающие нижние возрастают быстрее и усажены шипами. Эти шипы расположены по 4 на каждом обороте, довольно правильно друг против друга. При внимательном исследовании лучше сохранившихся шипов оказывается, что они полые, а с передней стороны имеют заросшую щель. Поверхность р. покрыта явственными следами нарастания, которые над шипами изогнуты назад, а под ними вперед. Эти следы нарастания поднимаются также по задней и передней стороне шипов, так что последние, повидимому, представляют завороты наружной губы. Устье овальной формы, околустье цельное; внутренняя губа закрывает пупок, наружная имеет глубокую выемку у шипа и продолжается в щель шипа по передней стороне его.

Размеры:

В — до 5,5

Ш — до 2,8

Местонахождение. **Mt. i.** Керченского полуострова (Нов. Карантин, мыс Чонгелек, мыс Павловский).

SANDRIA ATAVA ANDRUS.

Табл. V, рис. 3 и 4

1890. *Sandria atava* n. sp. Андрусов. **10**, стр. 108, Тб. III, рис. 22—23.

1905. *Sandria atava* Andrus. Andrussov. **5**, стр. 409.

(По Андрусову, 10).

Небольшая, яйцевидная р., состоит из $3\frac{1}{2}$ — $4\frac{1}{2}$ оборотов; последний оборот большой и значительно превышает по длине весь остальной завиток. Обороты гладки, слабо выпуклы, покрыты тонкими следами нарастания. Устье полукруглое, околоустье цельное, наружная губа острая, внутренняя несколько отвернута, кверху и книзу слабо утолщенная. Пупок закрытый.

Размеры:

В — 3,5

Ш — 2,3

В посл. обор.—2,8

Местонахождение. **Mt. sup.** Керченского п-ва (Старый Карантин).

MAEOTIDIA BUCCULENTA ANDRUS.

Табл. V, рис. 1 и 2.

1890. *Maeotidia bucculenta* n. sp. Андрусов. **10**, стр. 104. Тб. III, рис. 20—21.

1905. *Maeotidia bucculenta* Andrus. Andrussov. **5**, стр. 409.

(По Андрусову, 10).

Маленькая, довольно толстостенная р., состоит из пяти оборотов. Каждый оборот имеет две части: верхнюю, узкую, довольно слабо наклоненную кнаружи, и нижнюю, более широкую, наклоненную кнутри и книзу. Устье овальное, кверху угловатое, снизу слабо оттянутое, околоустье цельное.

Размеры:

В — 4

Ш — 2

В посл. обор.—2,3

Местонахождение. **Mt. i.** Керченского полуострова (Мыс Павловский).

MOHRENSTERNIA ¹ (?) **PSEUDALVANIA** ANDRUS.

Табл. IV, рис. 24—26.

1905. *Mohrensternia* (?) *pseudalvania* nov. sp. Andrussow. 5, стр. 405, Тб. V, рис 26—27.

(По Андрусову, 5).

Р. очень маленькая, коническая, состоит из 6 правильно нарастающих, довольно выпуклых оборотов; высота последнего оборота немного менее половины высоты всей р. Первые полтора оборота гладкие, остальные имеют изящную сетчатую скульптуру: тонкие, но очень отчетливые спиральные ребра пересекаются немногими поперечными ребрами. Таким образом на месте пересечения ребрышек развиваются маленькие бугорки. Спиральных ребер на втором и третьем обороте по 2, на четвертом—от 3 до 4. На пятом обороте 5 спиральных ребер, из которых 3 более мощны; из остальных же верхнее очень слабое, нитевидное, а нижнее ребро прилегает тесно ко шву; на последнем обороте 8 ребер, из которых 4 находятся на основании. Поперечных ребер на последнем обороте от 12 до 14; эти ребра противолежат промежуткам, разделяющим поперечные ребра предыдущего оборота. На основании р. поперечные ребра постепенно исчезают. Устье округло-овальное; околустье—цельное, в нижней части весьма слабо оттянутое книзу и с едва заметным сужением вверх. Внешняя губа острая без утолщения; нижняя губа закрывает пупок.

Размеры:

В — 4,5
Ш посл. обор. — 2

Местонахождение. **Mt. i.** Азовского побережья Керченского п-ва (Красный Кут и Насыр).

По наружному облику эта форма напоминает некоторые виды *Alvania* (*Alvania cancellata* Da-Costa. 3, Тб. 33, рис. 8), но у нашей формы нет ни утолщения наружной губы, ни зубчиков на внутренней стороне последней. В этом отношении устье нашей формы построено вполне по типу *Mohrensternia*; однако, у представителей последнего рода нет такой скульптуры поверхности, какая имеется у *Mohr.* (?) *pseudalvania*.

MOHRENSTERNIA SUBINFLATA ANDRUS.

Табл. IV, рис. 21 — 23.

1890. *Mohrensternia subinflata* n. sp. Андрусов. 10, стр. 100, Тб. IV, рис. 2—4.

1905. *Mohrensternia subinflata* Andrus. Andrussow. 5, стр. 403.

¹. Форма эта отнесена Андрусовым к роду *Mohrensternia* условно; видовое название дано ей по сходству с р. рода *Alvania*.

(По Андрусову, 10).

Довольно толстостенная, коническая р., состоящая из 5—6 выпуклых оборотов, покрытых поперечными ребрами и спиральными струйками, выступающими то более, то менее сильно. Последний оборот велик, угловат или округлен; устье сверху слабо угловатое, книзу слабо оттянутое, наружная губа острая, без кольцевидного утолщения, внутренняя — довольно сильно отвернутая и образует иногда небольшую пупковую щель.

Очень часто обороты покрыты лишь одними весьма явственными спиральными струйками. У других экземпляров мы видим появление поперечных ребрышек, представляющих стремление сильно развиваться в средней части оборотов; на последнем обороте книзу они всегда незаметно пропадают. В случаях, где эти ребрышки еще тонко развиты, поверхность представляет красивый решетчатый вид. Гораздо чаще поперечные ребрышки развиваются узелкообразно, придавая таким образом оборотам угловатость. Наконец, обыкновенно у крупных экземпляров спиральная полосчатость начинает книзу исчезать, так что остаются лишь поперечные ребра, да и то развитые в виде особых узелков.

Размеры:

	В	Ш	В посл. обор.
Экземпляры со спиральн. струйками	4,5	2,5	3
Средние экземпляры	6,3	4	4
Большие экземпляры	7	4,7	5

Место нахождения. Керченский полуостров, Mt. i. (керченский известняк).

Вид этот сильно напоминает *M. inflata* Andr., но отличается от нее более конической формой и характером скульптуры. Никогда не наблюдаются экземпляры, покрытые столь явственными поперечными ребрами, как у *M. inflata*. Спиральная полосчатость никогда не исчезает на верхних оборотах.

MOHRENSTERNIA SUBANGULATA ANDRUS.

Табл. IV, рис. 20.

1890. *Mohrensternia subangulata* n. sp. Андрусов, 10. Стр. 101. Тб. IV, рис. 1.

1905. *Mohrensternia subangulata* Andrus. Andrussow, 5. Стр. 403.

(По Андрусову, 10).

Р. довольно тонкая, удлиненная, с 6—7 слабо угловатыми оборотами, покрытыми поперечными ребрышками и спиральными струйками. Последний оборот большой, но высота его менее половины

высоты всей р. Устье округлое, кверху слабо угловатое, книзу оттянутое, наружная губа острая, внутренняя — отвороченная, закрывающая пупок.

На наружной поверхности постоянно наблюдаются как спиральные струйки, так и поперечные ребрышки. Эти последние обнаруживают склонность к развитию узелков на нижнем конце. На последнем обороте они книзу исчезают, так что основание его представляется почти гладким или покрытым лишь слабыми спиральными струйками. Спиральные струйки развиты на всех оборотах, кроме двух самых верхних, которые гладки; наиболее сильно развиты они между поперечными ребрышками.

Размеры:

В — 5,7

Ш — 2,7

В посл. обор. — 2,7

Местонахождение. Mt. Керченского полуострова.

Вид очень похож на *P. angulata* Eichw., но отличается от нее характером скульптуры.

MICROMELANIA TURRITISSIMA ANDRUS.

Табл. V, рис. 18.

1890. *Micromelania turritissima* n. sp. Андрусов. 10, стр. 9.

1905. *Micromelania turritissima* Andrus. Андрусов, 5, стр. 401.

Тб. V, рис. 44.

(По Андрусову, 10).

Очень длинная игловидно-коническая р., состоящая [более чем из 9 сильно вытянутых, гладких, довольно выпуклых, несколько угловатых оборотов. Последний оборот сразу значительно расширяется.

Высота последнего оборота превышает высоту предшествующего почти в 2 раза.

Устье овальное, кверху слабо угловатое, околоустье цельное, снизу слабо оттянутое, наружная губа слабо изогнута, внутренняя совершенно покрывает пупок.

Размеры:

В — 8,5 (неполного экземпляра).

Ш посл. обор. — 2,5

Местонахождение. Mt. s. Керченского полуострова.

MICROMELANIA GORIANOVICI ANDRUS.

Табл. V, рис. 21 и 22.

1890. *Micromelania striata* n. sp. Андрусов. 10, стр. 93.

1897. *Micromelania Gorianovici* Andrus. Андрусов. 11, стр. 431.

1905. *Micromelania Brusinai* Andrus. Andrussow. 5, стр. 402.

Тб. V, рис. 42 — 43.

(По Андрусову, 10).

Длинная р. состоит из 11 оборотов; верхние из них сильно выпуклые и слабо угловатые, возрастают очень медленно, нижние более плоски и возрастают несколько быстрее. Поверхность оборотов у шва сверху слабо вдавленная. Она покрыта спиральными струйками, которые расположены не всегда равномерно; часто некоторые из них выступают сильнее, иногда одна образует нечто в роде неясно выраженного кия, иногда же в нижней части выступают сильнее 2 струйки, составляя как бы пояс, охватывающий обороты, так как струйки, находящиеся между этими двумя, развиты слабее. Тончайшие следы нарастания пересекают струйки и, превращаясь иногда в едва заметные ребрышки, придают поверхности решетчатый вид, наблюдаемый лишь в лупу. Устье овальное, сверху слабо угловатое, около устья цельное, книзу слабо оттянутое; наружная губа явственно изогнута.

Размеры:

В — 9	12	7
Ш — 2	3	2

Местонахождение. *Mt. m.* и *Mt. s.* Керченского полуострова (Старый Карантин).

Вид этот напоминает *Micromelania turritissima* Andrus., но от последней отличается своей спиральной струйчатостью.

MICROMELANIA BOSPHORANA ANDRUS.

Табл. V, рис. 23.

1890. *Micromelania bosphorana* n. sp. Андрусов. 10, стр. 92.

1905. *Micromelania bosphorana* Andrus. Andrusow, 5, стр. 401.
Тб. V.

(По Андрусову, 10).

Небольшая башенковидная удлиненная р., состоит из 9 медленно возрастающих оборотов. Первые два оборота выпуклы, остальные несколько вдавлены и снизу тупо-килеваты.

Боковая поверхность этих последних резко делится на широкую верхнюю часть, почти плоскую, точнее — слегка вогнутую и круто наклоненную кнаружи, и очень узкую нижнюю часть, наклоненную кнутри. Таким образом, в нижней части боковой поверхности оборотов проходит тупой киль.

Размеры:

В — 4,5
Ш — 1

Местонахождение. **Mt. m.** Керченского п-ва (Старый Карантин).

От других видов отличается своим тупым килем на нижней части оборотов.

MICROMELANIA ABERRANS ANDRUS.

Табл. V, рис. 19 и 20.

1890. *Micromelania aberrans* n. sp. Андрусов. **10**, стр. 95. Тб. IV, рис. 8, 9.

1905. *Micromelania aberrans* Andrus. Andrussow. **5**, стр. 402. Тб. V, 40—41.

(По Андрусову, **10**).

Небольшая башенковидная р. состоит из 7—8 оборотов, из которых 2—3 верхние гладки, на четвертом же появляется киль, проходящий по середине оборотов; он сильно развивается на пятом и шестом, но на последнем обороте пропадает. Обороты гладки, только около шва вверху каждого оборота проходит тонкая нитовидная полосочка.

Устье овальное, сверху несколько угловатое, книзу оттянутое; околустье цельное; наружная губа изогнута.

Размеры:

В — 5,5

Ш — 2

Местонахождение. Старый Карантин (Керченский полуостров), **Mt. s.**

По характеру кия походит на *M. carinata* Andrus., но отличается от нее исчезновением кия на последнем обороте.

PYRGULA PAGODAEFORMIS ANDRUS.

Табл. V, рис. 6—8.

1884. *Hydrobia pagoda* Neum. Синцов. **9**, стр. 9. Тб. IX, рис. 18.

1890. *Pyrgula pagodaeformis* n. sp. Андрусов. **10**, стр. 81. Тб. III, рис. 16—18.

1905. *Pyrgula pagodaeformis* Andrus. Andrussow. **5**, стр. 399.

(По Андрусову, **10**).

Маленькая конусообразная р. с весьма явственным пупком. Число оборотов 5; верхушечный—гладкий, выпуклый; следующие обладают весьма сильно выступающим, пластинчатым килем; этот киль делит каждый оборот на две части: нижнюю, параллельную оси, и верхнюю, почти к ней перпендикулярную, так что обе поверхности встречаются на киле почти под прямым углом, что и придает р. характерный ступенчатый вид. На последнем обороте появляется второй киль

столь же сильно выдающийся, как и верхний; пространство между обоими киями несколько вогнуто. Устье широко-яйцевидное, снаружи соответственно киям угловатое, околоустье простое, цельное.

Размеры:

В — 4

Ш — 2,8

Местонахождение. **Mt. m.** Керченского полуострова (Старый Карантин, Осовины, Чонгелек).

PYRGULA MARGARITIFORMIS ANDRUS.

Табл. V, рис. 9.

1884. *Hydrobia margarita* Неум. Синцов. 9, стр. 9.

1890. *Pyrgula margarita* Неум. Андрусов. 10, стр. 82. Тб. III, рис. 19.

1905. *Pyrgula margaritiformis* nov. sp. Andrussow. 5, стр. 399.

(По Андрусову, 10).

Небольшая, коническая р. с 5 быстро возрастающими оборотами, из которых последний по высоте несколько больше суммы всех прочих; швы слабо углубленные. Обороты имеют один тупой киль, за исключением последнего, на котором появляется второй тупой киль. Основание с явственным пупком. Устье широкое, яйцевидное, кверху заостренное, снаружи угловатое; околоустье цельное, острое.

Размеры.

В — до 3,5.

Ш — до 2,5.

Местонахождение. **Mt. m.** Керченского полуострова (Ст. Карантин, Осовины).

От *P. margarita* отличается тем, что у нашей формы сильнее развит нижний киль, а не верхний. От *P. pagodaeformis* Andrus. отличается тупыми, не так сильно выдающимися киями.

PYRGULA PURPURINA ANDRUS.

Табл. V, рис. 5.

1890. *Pyrgula purpurina* n. sp. Андрусов. 10, стр. 83. Тб. III, рис. 3.

1905. *Pyrgula purpurina* Andrus. Andrussow. 5, стр. 399.

(По Андрусову, 10).

Маленькая башенковидная короткая р. о 5 оборотах, которые все снабжены одним килем, имеющим совершенно тот же характер, как и верхний киль у *P. pagodaeformis*, т.-е. этот киль делит верхние

обороты на две, почти под прямым углом встречающиеся части. Последний оборот под килем выпукл, покрыт тончайшими спиральными струйками, с тонкою пупковою щелью. Устье овальное, кверху вытянутое, снаружи соответственно верхнему килю угловатое; околоустье простое, острое.

Размеры:

В — 3,5

Ш — 2

Местонахождение. **Mt. s.** Керченского полуострова.

Эта форма очень похожа на *Pyrgula pagodaeformis* и отличается от нее лишь отсутствием нижнего киля на нижнем обороте; ее непосредственное родство с последним несомненно.

PYRGULA BRUSINAI ANDRUS.

Табл. V, рис. 12 и 13.

1890. *Pyrgula* cf. *cerithiolum* Brug. Андрусов. 10, стр. 84. Тб. III, рис. 14—15.

1905. *Pyrgula Brusinai* Andrus. Andrussow, стр. 400.

(По Андрусову, 10).

Р. коническая, высокая, о 6 медленно возрастающих оборотах. Верхние из них гладки, выпуклы, по остальным же проходят два киля, один почти по середине, а другой близко от шва. Швы углубленные. Кроме килей поверхность покрыта тонкими поперечными ребрышками. На основании последнего оборота можно наблюдать под вторым килем еще нитевидное ребро. Пупок закрытый; околоустье цельное, острое; устье широкое, овальное.

Размеры:

В — 4,5

Ш посл. обор. 1,7

Местонахождение. **Mt. m.** Керченского полуострова (Старый Карантин).

Форма эта близка к *P. cerithiolum* Brug., но отличается от последней значительно большей длиной, большими размерами и менее резко выраженной скульптурой.

HYDROBIA LAMINATO-CARINATA ANDRUS.

Табл. V, рис. 17.

1890. *Hydrobia laminato-carinata* n. sp. Андрусов. 10, стр. 75. Тб. III, рис. 4.

1905. *Hydrobia laminato-carinata* Andrus. Andrussow. 5, стр. 401.

(По Андрусову, 10).

Маленькая коническая р. состоит из пяти правильно возрастающих оборотов; два верхние—гладкие, остальные украшены сильно выдающимся пластинчатым килем, образующим род навеса над следующим оборотом. Киль расположен в нижней трети оборотов. Основание выпуклое. Околоустье обыкновенное, пупок прикрытый.

Размеры:

В — 3

Ш — 1,8

Местонахождение. **Mt. m.** Керченского полуострова.

HYDROBIA TROCHUS ANDRUS.

Табл. V, рис. 16.

1890. *Hydrobia trochus* n. sp. Андрусов. 10, стр. 72. Тб. III, рис. X.

1905. *Hydrobia trochus* Andrus. Andrussow. 5, стр. 401.

(По Андрусову, 10).

Р. небольшая, коническая, о 5 оборотах; из них верхние очень плоски и вместе с верхнею половиною последнего оборота образуют почти правильную коническую поверхность. Последний оборот самый большой и превосходит по своей высоте все прочие, вместе взятые. Он отличается довольно явственным килем, отделяющим верхнюю плоскую часть оборота от нижней, слабо выпуклой. Устье овальное, сверху заостренное. Околоустье цельное, внутренняя губа не совсем покрывает пупок, оставляя узкую щель; наружная острая, не изогнутая, слабо угловатая соответственно килю.

Размеры:

В — 4

Ш — 2,8

Местонахождение. **Mt. m.** Керченского п-ва (глинистые пласты **Mt. m.** у Стар. Карантина).

HYDROBIA OSSOVINARUM ANDRUS.

Табл. V, рис. 14 и 15.

1884. *Hydrobia Eugeniae* Неум. Синцов. 9, стр. 10. Тб. IX, рис. 20.

1884. *Hydrobia transitans* Неум. Синцов. 9. Тб. IX.

1890. *Hydrobia Ossovinarum* nov. sp. Андрусов. 10, стр. 73. Тб. III, рис. 5—6.

1905. *Hydrobia Ossovinarum* Andrus. Andrussow. 5, стр. 401.

(По Андрусову, 10).

Маленькая башенковидная р., состоит из 6—7 медленно возрастающих оборотов; из них верхние три гладки, слабо выпуклы, остальные снабжены ближе к нижнему шву тупым килем и покрыты явственными тонкими спиральными струйками. Последний оборот по своей высоте превышает два предыдущие вместе взятые. Устье овальное, околоустье простое, наружная губа острая, внутренняя прикрывает пупок.

Размеры:

В — 45
Ш посл. обор.—1,5

Местонахождение. **Mt. m.** Керченского полуострова (Старый Карантин и Оссовины).

HYDROBIA PANTICAPAEA ANDRUS.

Табл. V, рис. 10 и 11.

1890. *Hydrobia panticaepaea* n. sp. Андрусов. 10, стр. 76. Тб. III, рис. 1 и 2.

1905. *Hydrobia panticaepaea* Andrus. Andrussow. 5, стр. 401.

(По Андрусову, 10).

Маленькая, более или менее удлинённая, башенковидная р., состоит из 5—6 выпуклых оборотов. Из них два верхние гладки; по середине остальных проходит киль в виде тонкого шнурка. Поверхность килеватых оборотов не струйчата. Пупок закрытый. Устье обыкновенное.

Размеры:

В — 4,5
Ш — 2,5 и менее.

Местонахождение. **Mt. i.** Керченского полуострова.

Приближаясь по размерам к *H. Ossovinarum* Andrus., отличается от последней отсутствием спиральных струек и положением кия.

NERITINA (NERITODONTA) SIMULANS ANDRUS.

Табл. IV, рис. 28.

1890. *Neritina (Neritodonta) simulans* n. sp. Andrus. 10, стр. 65. Тб. II, 20—21.

1905. *Neritina (Neritodonta) simulans* Andrus. Андрусов. 6, стр. 398.

(По Андрусову, 10).

Довольно значительно варьирующая по величине р., сравнительно толстостенная, косая, очень выпуклая на спинной стороне и слабо на брюшной; завиток тупой, довольно выдающийся, последний оборот

представляет иногда слабое углубление в верхней части. Рисунок состоит из прямых поперечных полос синеватого цвета; они следуют либо правильно друг за другом, либо соприкасаются под углом; можно также наблюдать полосы, начинающиеся и кончающиеся не у шва. Полоски стоят обыкновенно очень тесно одна за другой, и лишь у некоторых экземпляров наблюдаются более тонкие и редкие полосы. Устье полулунное. Колумеллярная пластинка значительно выпуклая, толстая, часто морщинистая. За нижним концом колумеллярного края, при внимательном наблюдении, можно заметить у взрослых весьма сильно развитой, у молодых не всегда явственный, зубик на углу нижнего мускульного отпечатка.

Размеры:

В — 5,7

Ш — 6,8

Местонахождение. *Mt. s.* Керченского полуострова.

Литература.

1. 1879 — 1891. Hoernes R. und Auinger, M. Die Gasteropoden der Meeres — Ablagerungen der Ersten und Zweiten Miocänen Mediterran - Stufe in der Oesterreichisch - Ungarischen Monarchie.
2. 1872 — 1901. Sacco, F. I molluschi dei terreni terziari del Piemonte e della Liguria.
3. 1882 — 1886. Bucquoy E., Dautzenberg Ph. et Dolfuss G. Les mollusques marins du Roussillon. Paris.
4. 1891. Hilber V. Sarmatisch - Miocäne Conchylien Oststeiermarks. Verlag des Naturwissenschaftlichen Vereines für Steiermark. Graz.
5. 1905. Andrusow, N. Maeotische Stufe. Записки Спб. Минералогич. Общества. Вторая серия. Т. 43.
6. 1918. Ionescu - Argetoiaia I. P. Pliocenul din Oltenia. Anuarul Institutului Geologic al României. Vol. VIII, 1914, Bucuresti.
7. 1877. Синцов. Описание новых и малоисследованных форм раковия из третичных отложений Новороссии. Ст. IV. Зап. Новороссийск. О-ва Ест. Т. V, вып. I.
8. 1882. Синцов. Геологическое исследование Бессарабии и прилегающей к ней части Херсонской губернии. Мат. для геологии России. Т. XI.
9. 1884. Синцов, И. Описание новых и малоисследованных раковин из третичных отложений (с 1 таблицей). Зап. Новоросс. Общ. Естествоиспыт. Т. IX. Вып. I.
10. 1890. Андрусов, Н. Керченский известняк и его фауна. Записки С.-Петерб. Минералог. Общества, т. XXVI, стр. 193—344.
11. 1897. Андрусов, Н. Ископаемые и живущие Dreissensidae Евразии. С атласом из 20 таблиц. Труды Спб. Общ. Естеств. по Отд. геологии и минералогии т. XXV.
12. 1897. Синцов, И. Описание [некоторых видов неогеновых окаменелостей, найденных в Бессарабии и в Херсонской губернии. Записки Новороссийского Общ. Естествоиспыт. Т. XXI. Вып. II.
13. 1900. Андрусов, Н. Ископаемые и живущие. Dreissensidae. Дополнение VI.
14. 1916. Гатуев, С. А. Русские неогеновые виды рода *Modiolus* Lmk. С 2 табл. Труды геолог. и минер. музея Акад. Наук. Т. II, вып. 5.

Объяснение таблиц.

Таблица I.

- Рис. 1. *Congerina novorossica* Sinz. Л. ств. Китень. $\times 2^{1/2}$ (из работы Андрусова, 13).
- Рис. 2. То же. Пр. ств. Китень. $\times 2^{1/2}$ (из работы Андрусова, 13).
- Рис. 3. То же. Пр. ств., внутренняя сторона. Акманай. Увелич. (из работы Андрусова, 10).
- Рис. 4. То же. Пр. ств., Увелич. (из работы Андрусова, 10).
- Рис. 5. То же. Л. ств. Китень. $\times 2^{5/16}$ (из работы Андрусова, 11).
- Рис. 6. То же. Китень. Увелич. (из работы Андрусова, 11).
- Рис. 7. То же. Китень. $\times 2^{5/16}$ (из работы Андрусова, 11).
- Рис. 8. То же. Var. *oblonga*. Л. ств. Увелич. (из работы Андрусова, 11).
- Рис. 9. То же. Var. *curta*. Китень. $\times 2^{5/16}$ (из работы Андрусова, 11).
- Рис. 10. *Congerina navicula* Andrus. Пр. ств. Китень. $\times 2^{1/2}$ (из работы Андрусова, 13).
- Рис. 11. То же. Л. ств. Китень. $\times 2^{1/2}$ (из работы Андрусова, 13).
- Рис. 12. *Congerina novorossica* Sinz. Л. ств. Бугаевка (Pnt.) Приблиз. $\times 2$. Фотография Андрусова.
- Рис. 13. То же. Л. ств. Внутренняя сторона. Бугаевка (Pnt.) Приблиз. $\times 2$. Фотография Андрусова.
- Рис. 14. *Congerina navicula* Andrus. Л. ств. Старый Карантин. $\times 2^{6/7}$ (из работы Андрусова, 11).
- Рис. 15. То же. Внутренняя сторона.
- Рис. 16. *Congerina modiolopsis* Andrus. Л. ств. (из работы Андрусова, 11).
- Рис. 17. То же. Внутренняя сторона.
- Рис. 18. То же. Пр. ств. Акманай $\times 3$ (из работы Андрусова, 11).
- Рис. 19. *Congerina navicula* Andrus. Л. ств. Китень. $\times 2^{1/2}$ (из работы Андрусова, 13).
- Рис. 20. *Congerina ranticarapa* Andrus. Пр. ств. Старый Карантин. Естеств. велич. (из работы Андрусова, 10).
- Рис. 21. То же. Л. ств. Акманай. $\times 2^{1/2}$ (из работы Андрусова, 11).
- Рис. 22. То же. Л. ств. Осовины. $\times 2$ (из работы Андрусова, 11).
- Рис. 23. То же. Пр. ств. Старый Карантин. $\times 2$ (из работы Андрусова, 11).

Таблица II.

- Рис. 1 — 4. *Dosinia maotica* Andrus. Л. ств. Красный Кут. Увелич. Фотографии Андрусова. Рис. 1. Л. ств. Рис. 2. Пр. ств. Рис. 3. Л. ств. Внутренняя сторона. Рис. 4. Пр. ств. Внутренняя сторона.
- Рис. 5. То же. Пр. ств. Чегене. Естеств. велич. (из работы Андрусова, 10).
- Рис. 6. *Tapes curtus* Andrus. Пр. ств. Арабшахверди (б. Шемахинский у.). Ест. велич. (из работы Андрусова, 5).
- Рис. 7. То же. Внутренняя сторона. Увелич. (из работы Андрусова, 5).
- Рис. 8 и 9. *Venerupis Abichi* Andrus. Л. и пр. ств. Красный Кут. Несколько увелич. фотографии Андрусова.

- Рис. 10. *Venerupis Abichi* Andrus. Акташ. $\times 2$ (из работы Андрусова, 10).
Рис. 11 и 12. *Lucina pseudonivea* Andrus. Л. и пр. ств. Г. Митридат. Немного увелич. фотографии Андрусова.
Рис. 13 — 15. *Lucina pseudonivea* Andrus. Пр. ств. Митридат. Рис. 13 и 14 увелич., рис. 15 — естеств. велич. (из работы Андрусова, 10).
Рис. 16 и 17. *Modiola incrassata* d'Orb var. *minor*. Andrus. Л. ств. Внутренняя и наружная стороны. Красный Кут. Приблиз. $\times 2^{3/4}$ (из работы Гагуева, 14).
Рис. 18. То же. Пр. ств. г. Митридат. Естеств. велич. (из работы Андрусова, 10).
Рис. 19. *Congerina oxugghuncha* Andrus. Пр. ств. Акманай. $\times 2$ (из работы Андрусова, 11).
Рис. 20. *Congerina Tournoueri* Andrus. Пр. ств. Старый Карантин. $\times 2$ (из работы Андрусова, 11).
Рис. 21 и 22. То же. Пр. ств. Старый Карантин. $\times 2$ (из работы Андрусова, 11).

Таблица III.

- Рис. 1 и 2. *Syndesmia tellinoides* Sinz. Пр. ств. Наружная и внутренняя сторона. Красный Кут. Увелич. фотография Андрусова.
Рис. 3. То же. Л. ств. Акташ. Естеств. велич. (из работы Андрусова, 10).
Рис. 4 и 5. То же. Л. и пр. ств. Внутренняя сторона. Акташ. $\times 2$ (из работы Андрусова, 10).
Рис. 6. То же. Л. ств. Акташ. $\times 2$ (из работы Андрусова, 10).
Рис. 7 — 10. *Mastra superstes* n. sp. Яныштакил. Сборы А. А. Блохина и Давиташвили. Рис. 7. Л. ств. Внутренняя сторона. $\times 2$. Рис. 8. Л. ств. Естеств. велич. Рис. 9. Пр. ств. Внутренняя сторона. Естеств. велич. Рис. 10. Л. ств. Внутренняя сторона. Естеств. велич.
Рис. 11. *Cardium maeoticum* n. sp. Пр. ств. Чегене. Естеств. велич. (из работы Андрусова).
Рис. 12 — 15. *Cardium Mithridatis* Andrus. Пр. ств. Яныштакил. Сборы А. А. Блохина. $\times 2$.
Рис. 16 и 17. То же. Митридат. $\times 2$ (из работы Андрусова, 10). Рис. 16. Пр. ств. Рис. 17. Л. ств. Внутренняя сторона.
Рис. 18 — 21. *Ervilia minuta* Sinz. Митридат. $\times 3$. (из работы Андрусова, 10). Рис. 18. Пр. ств. Рис. 19. Л. ств. Внутренняя сторона. Рис. 20. Вид со стороны макушек. Рис. 21. Пр. ств. Внутренняя сторона.
Рис. 22 — 24. *Sphenia cimberia* Andrus. Чегене. $\times 2$ (из работы Андрусова, 10). Рис. 22. Л. ств. Рис. 23 и 24. Л. и пр. ств. с внутренней стороны.

Таблица IV.

- Рис. 1. *Cerithium novorossicum* Sinz. Новая Богдановка. $\times 2$ (из работы Синцова, 12).
Рис. 2. То же. Керчь. Естеств. велич. (из работы Синцова, 12).
Рис. 3 и 4. *Cerithium disjunctoides* Sinz. Новая Богдановка. $\times 2$ (из работы Синцова, 12).
Рис. 5 — 8. То же. Старый Карантин. Сборы Давиташвили. Рис. 5 и 6. $\times 2$. Рис. 7 и 8. Естеств. велич.
Рис. 10 — 11. *Trochus maeoticus* Andrus. Красный Кут. Фотография Андрусова. Рис. 10. Приблиз. $\times 3$. Рис. 10а. Приблиз. $\times 5$. Рис. 11. Приблиз. $\times 5$.
Рис. 12. То же. Чегене. $\times 2$ (из работы Андрусова, 10).
Рис. 13 — 17. *Nassa Andrussovi* n. sp. Яныштакил. Сборы А. А. Блохина и Давиташвили.
Рис. 13 — 16. Приблиз. $\times 2$. Рис. 17. Естеств. велич.
Рис. 18 и 19. *Nassa Retowskii* Andrus. Насыр. Приблиз. $\times 3$. Фотография Андрусова.

Рис. 20. *Mohrensternia subangulata* Andrus. Кушай-Ресы (Керченский п-в) × 3 (из работы Андрусова, 10).

Рис. 21 -- 23. *Mohrensternia subinflata* Andrus. Кушай-Ресы (Керченский п-в). × 3 (из работы Андрусова, 10).

Рис. 24— 26. *Mohrensternia* (?) *pseudalvanla* Andrus. Красный Кут. × 8. Фотография Андрусова.

Рис. 27. *Coelacanthia quadrispinosa* Andrus. Новый Карантин. × 8 (из работы Андрусова, 5).

Рис. 28. *Neritina* (*Neritodonta*) *simulans* Andrus. Керченский п-в. Приблиз. × 4 Фотография Андрусова.

Таблица V.

Рис. 1 и 2. *Maecotidia bucculenta* Andrus. Мыс Павловский. × 7.

Рис. 3 и 4. *Sandria atava* Andrus. Старый Карантин. × 7.

Рис. 5. *Pyrgula purpurina* Andrus. Старый Карантин. × 7.

Рис. 6 — 8. *Pyrgula pagodaeformis* Andrus. Осовины. × 7.

Рис. 9. *Pyrgula margaritaeformis* Andrus. Мыс Павловский. × 7.

Рис. 10 и 11. *Hydrobia panticapaea* Andrus. Мыс Павловский. × 4.

Рис. 12 и 13. *Pyrgula Brusinai* Andrus. Старый Карантин. × 3¹/₂.

Рис. 14 и 15. *Hydrobia Ossovinarum* Andrus. Старый Карантин. × 4.

Рис. 16. *Hydrobia trochus* Andrus. Старый Карантин. × 3.

Рис. 17. *Hydrobia laminato-carinata* Andrus. Старый Карантин. × 4.

Рис. 18. *Micromelania turritissima* Andrus. Старый Карантин. × 6.

Рис. 19 и 20. *Micromelania aberrans* Andrus. Старый Карантин. × 6.

Рис. 21 и 22. *Micromelania Gorianovici* Andrus. Старый Карантин. × 6.

Рис. 23. *Micromelania bosphorana* Andrus. Старый Карантин. × 6.

Рисунки взяты из работ Андрусова (рис. 1 — 17 из 10, а рис. 18 — 23 из 5).

ОГЛАВЛЕНИЕ.

	Стр.
Предисловие	3
Сокращения	4
Список ископаемых моллюсков мезотических отложений Крымско-Кавказской области	5
Описание ископаемых	7
Литература	34
Объяснение таблиц	35

Cong. novoroseica



1



2



3



4



5



12



13



8



7



6

cong. navicula



14



15



11



10



9

modiolopsis andrus



16



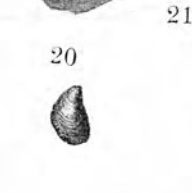
17



18



19



21



22



23

20



C. pauticapaesa andrus

Стр.
3
4
5
7
34
35



1



2



5



6

D. macotica

J. curtus



3



4



7

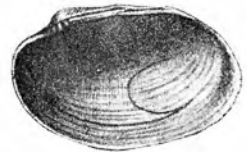
*Meremys
albini*



8



9



10



11



12



13



15

Pseudonives



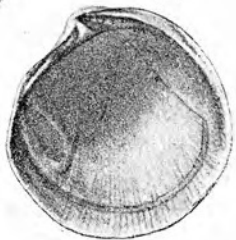
16



18



17



14

M. incrassa



19



20



21



22

C. tournoyeri



1

S. tellinoides

2



7



8



3



9



10



4



5



12



13



6

*C. maco-
ticus
n. sp.*



11

Cardium mitridatos de la



18

En. minuta



19



14



15



20



21



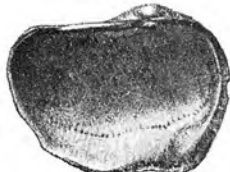
16



17



22



23

Sphenia cimmeria



24

C. aurorossicum

C. disjuncta

C. bosphorana



Trochus macrotus



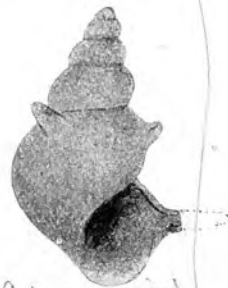
24

25

26



27



28



C. magna

N. similis

M. bycaulenta



Sandria atava

P. puzosini



P. pagodaefornis

P. margaritifornis

M. parvicapax

P. Brusini

M. turcissina



M. ossovianum

M. trochus



M. aata-carinata

19

20

21

22

23



M. ablerans

M. gorianovici

M. bozporiana

U. S. S. R.

№ 399

SCIENTIFIC-RESEARCH DEPARTMENT

№ 399

OF THE SUPREME COUNCIL OF NATIONAL ECONOMY

Transactions of the State Petroleum Research Institute. № 9

CHARACTERISTIC FOSSILS

OF THE OIL DISTRICTS OF THE CRIMEA AND CAUCASUS

Editors *A. D. Archanguelsky* and *L. C. Davidachvili*

VI

FOSSILS OF THE MEOTIC BEDS

by

L. C. Davidachvili

MOSCOW—1930

Цена 1 р. 50 к.

Р.

Т Р У Д Ы
Государственного
Научно-Исследовательского Нефтяного Института

Москва, Б. Калужская, 71. Тел.: Замоскв. 1-49 и 3-82.

1. **К. Л. Маляров.** К вопросу об определении щелочей и отделении их от полуторных окислов. М. 1927. Ц. 70 к.
2. **В. А. Зильберминц и В. Н. Крестовников.** К вопросу о методике определения пористости горных пород. М. 1928. Ц. 75 к.
3. **М. С. Швецов.** Геологическое строение западной оконечности Кабардинского хребта. М. 1928. Ц. 1 р. 60 к.
4. **Н. С. Шатский.** Геологическое строение восточной части Черных Гор и нефтяные месторождения Миатлы и Дылым (Северный Дагестан). М. 1929. Ц. 7 р.
5. **К. Л. Маляров.** Химический состав буровых вод Грозненского района. М. 1929. Ц. 3 р. 20 к.
6. **Л. Ш. Давиташвили.** Киммерийский ярус. Руководящие ископаемые нефтеносных районов Крымско-Кавказской области. VIII. 1930. Ц. 1 р. 50 к.
7. **Б. В. Булгаков.** Влияние отклонений формы трубы от круглой на ее сопротивление внешнему давлению. М. 1930.
8. Сравнительные исследования советских и зарубежных нефтепродуктов. Под редакцией **С. С. Наметкина.** М. 1930. Ц. 4 р.
9. **Л. Ш. Давиташвили.** Мэотический ярус. Руководящие ископаемые нефтеносных районов Крымско-Кавказской области. VI. 1930.