



**КАТАЛОГ КОЛЛЕКЦИИ
СЕМЕЙСТВА РАЙСКИХ ПТИЦ
ГОСУДАРСТВЕННОГО ДАРВИНОВСКОГО МУЗЕЯ**

Государственный Дарвиновский музей

И.В. Фадеев

**КАТАЛОГ КОЛЛЕКЦИИ
СЕМЕЙСТВА РАЙСКИХ ПТИЦ
ГОСУДАРСТВЕННОГО ДАРВИНОВСКОГО МУЗЕЯ**

Москва, 2005

ББК 28. 693. 35
Ф15

Фадеев И.В.

Ф15 Каталог коллекции семейства райских птиц Государственного Дарвиновского музея. — М.: Государственный Дарвиновский музей, 2005. — 64 с.

ISBN 5–902515–07–6

Каталог содержит подробное описание крупнейшей в России коллекции райских птиц Государственного Дарвиновского музея, полные сведения о всех её экземплярах и общую характеристику семейства *Paradisacidae*. Предназначен для специалистов-орнитологов, сотрудников естественноисторических музеев и широкого круга читателей, интересующихся птицами.

ББК 28. 693. 35

Автор — И.В. Фадеев
Фотографии — О.Б. Козлов
Корректор — В.Э. Мурзаева
Ответственная за выпуск — А.А. Агафонова
Макет и вёрстка — ООО “Радис РРЛ”

ISBN 5–902515–07–6

© Государственный Дарвиновский музей, 2005
© Фадеев И.В., 2005
© Оформление. Радис РРЛ, 2005

Предисловие

Ни одна группа птиц не известна так широко, как райские птички, и не окружена таким количеством слухов, легенд и домыслов, ставящих их в один ряд с мифическими сказочными существами, вроде феникса или жар-птицы. Первые шкурки райских птиц были доставлены в Европу в середине XVI века. С тех пор о них было опубликовано множество работ — от изобилующих небылицами средневековых манускриптов до прекрасно иллюстрированных научных монографий. К сожалению, большая часть этих трудов стала библиографической редкостью, и ни один из них не переведен на русский язык, поэтому нашим читателям, пожелавшим больше узнать об этой замечательной группе птиц, приходится довольствоваться краткими сведениями из энциклопедий и справочников или немногочисленными популярными статьями. Учитывая это, при подготовке каталога крупнейшей в России коллекции райских птиц мы решили не огра-

ничиваться только перечнем экспонатов.

Первая часть каталога рассказывает о семействе райских птиц, истории их открытия и изучения, географическом распространении, образе жизни и многообразии форм. Вторая часть посвящена современному состоянию коллекции и её истории, тесно переплетающейся с историей самого Дарвиновского музея. Третья часть содержит аннотированный список всех экземпляров коллекции. В этом списке приведены подробные сведения о каждом экспонате, а также интересные факты из истории открытия и описания различных видов. Все экземпляры коллекции в третьей части каталога пронумерованы по порядку. Этот номер всегда приводится в тексте каталога при ссылке на конкретный экземпляр, так что его подробное описание легко найти в третьей части.

Для удобства пользования, в конце книги приведены алфавитно-именной указатель и указатель географических названий.

Принятые сокращения

- ГДМ** Государственный Дарвиновский музей.
ГПИМ Государственный Политехнический музей.
ЗИН РАН Зоологический институт Российской академии наук.
ЗММУ Зоологический музей Московского университета.
ЗМСПБУ Музей кафедры зоологии позвоночных Санкт-Петербургского университета.
Кат. номер по каталогу.
НВФ ГДМ научно-вспомогательный фонд Государственного Дарвиновского музея.
МВЖК Московские Высшие Женские Курсы.
ОФ ГДМ основной фонд Государственного Дарвиновского музея.
ЦАЛИМ Центральный архив литературы и искусства г. Москвы.
ЦИАМ Центральный исторический архив г. Москвы.

Часть I

Общая характеристика семейства райских птиц

История открытия и изучения

Родину райских птиц, Новую Гвинею, люди заселили не менее 50 000 лет назад. Использование аборигенами красивых перьев райских птиц для украшения, ритуалов и обмена продолжается десятки тысяч лет. Торговые связи между обитателями Новой Гвинеи и жителями Индонезийского архипелага, Филиппин и Юго-Восточной Азии возникли не менее 5 000 лет назад. Самые древние украшения из перьев райских птиц, обнаруженные в Азии, имеют возраст 2 000 лет (Swadling, 1996). Таким образом, несмотря на отсутствие документальных подтверждений, невозможно полностью отрицать, что отдельные шкурки райских птиц или слухи о необыкновенно прекрасных пернатых созданиях достигали Европы ещё в античные времена, становясь основой для различных мифов и легенд.

Известные путешественники — Марко Поло в конце XIII века и Никколо Конти в начале XV века — не упоминают в своих записках о райских птицах, но, возможно, их шкурки попадали в Европу через арабских и венецианских купцов, до начала XVI века державших в своих руках торговые пути в Азию. Когда в 1511 году португальцы захватили Малакку и вышли к Молуккским островам — заветным островам пряностей, для шкурок райских птиц была открыта прямая дорога в Европу. Исторические документы свидетельствуют, что первые шкурки райских птиц были доставлены королю Испании Карлу I (он же — император Священной Римской империи Карл V) в 1522 году уцелевшими участниками первой кругосветной экспедиции, отправившейся 19 сентября 1519 года из испанского порта Санлукар-де-Баррамеда под командованием Ф. Магеллана и возвратившейся под командованием С. Элькано. В числе 18-ти вернувшихся был венецианский аристократ Антонио Пигафетта, который вёл подробный дневник, преподнесённый им Карлу I. Полный вариант

дневника был утрачен при невыясненных обстоятельствах. До наших дней сохранился только краткий его вариант, изданный А. Пигафеттой в 1524—1534 годах и многократно переизданный на многих языках (Пигафетта, 2000). Кроме дневника А. Пигафетты, сохранилось письмо секретаря Карла I Максимилиана Трансильванского своему дяде архиепископу Зальцбургскому, в котором сообщается, что среди сокровищ, привезённых экспедицией, были две шкурки неведомых птиц, отличавшихся изумительной красотой.

В своём дневнике А. Пигафетта писал: «В этот же день [ноябрь 1521 года] на берег пришёл раджа Бакьяна. В подарок государю Испании он посылает [...] двух мёртвых птиц необычайной красоты. Величиной эти птицы с дрозда, с маленькой головой и длинным клювом. Ноги их длиною в одну пядь и тонкие, как тростинки; у них нет крыльев,



Фото 1. Первое изображение райской птицы (Gesner, 1555)

вместо них длинные перья разнообразной расцветки, наподобие султана. Хвост у них, как у дрозда. Остальные перья у них цвета дублёной кожи. Они летают только при ветре. Туземцы считают, что эти птицы происходят из земного

В более популярном “карманном” издании, предназначенном для развлечения широкого круга читателей, П. Белон, по его собственному признанию, заимствует рисунок К. Геснера, несколько меньшего размера и в зеркальном отображении (Belon, 1557). Кроме

описания известных экземпляров обе книги П. Белона содержат пространственные доказательства того, что эти птицы были известны ещё в античном мире и что именно они описаны Аристотелем и Плинием под названием Феникс как реальный прототип птицы из древнеегипетских легенд. Почему бы и нет?

Среди шкурок райских птиц, попадавших в Европу в XVI–XVIII

веках, большинство были без ног и крыльев. Но самым удивительным для европейцев было полное отсутствие костей и плоти внутри шкурок. В то время не существовало методик, позволяющих сохранить шкурки птиц в течение длительного времени. Из добытых птиц извлекали внутренности, а оставшееся тело пропитывали

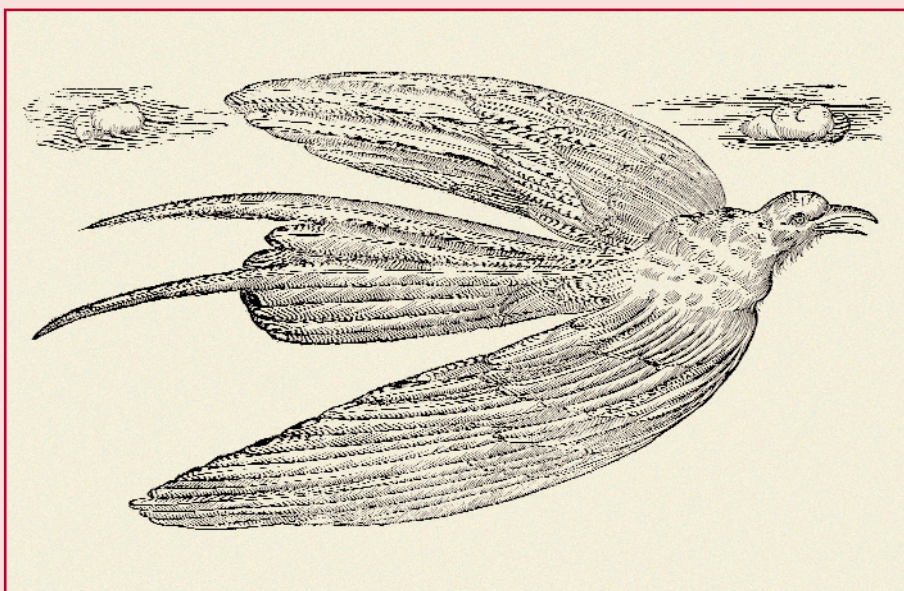


Фото 2. Райская птица по У. Альдрованди (Aldrovandi, 1599)

рая, а потому называют их “болон дивата”, что значит “Божии птицы”». Из этого отрывка следует, что первые попавшие в Европу шкурки райских птиц имели ноги, но не имели крыльев и относились к одному из видов рода *Paradisaea*, вероятно, *Paradisaea minor*.

Первое изображение райской птицы (*Paradisaea aroda* или *P. minor*) (фото 1) было опубликовано в 1555 году одним из “отцов” зоологии, великим учёным-натуралистом Конрадом Геснером в его книге “*Historiae Animalium*” (Gesner, 1555). В тексте К. Геснер подробно описывает виденную им самим шкурку, а также приводит известные к тому времени свидетельства

других авторов, в том числе А. Пигафетты. В том же 1555 году вышел в свет посвящённый птицам том Пьера Белона — натуралиста, много лет прожившего в Турции в составе французского посольства. В богато иллюстрированной книге П. Белона нет изображений райских птиц, хотя в тексте сообщается, что они “довольно обыкновенны в кабинетах Европы и Турции” (Belon, 1555).

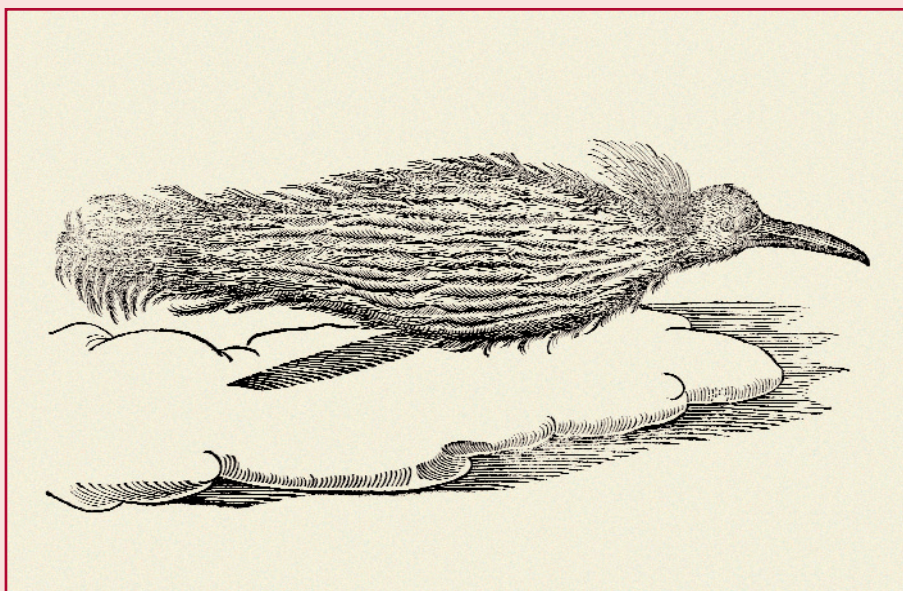


Фото 3. Райская птица по У. Альдрованди (Aldrovandi, 1599)

уксусом и солью “для предохранения от червей” (Belon, 1555). Более прогрессивный способ, при котором удаляли все кости (включая череп), мышцы и внутренности, иногда — крылья и ноги, а шкурку коптили над костром, был незнаком европейцам. Необычный вид шкурок послужил

основанием для многочисленных домыслов об образе жизни “Божьих птиц”. Некоторые авторы полагали, что эти птицы вовсе не имели ног, крыльев и внутренностей. Они никогда, до самой смерти, не опускались на землю, плавали в воз-

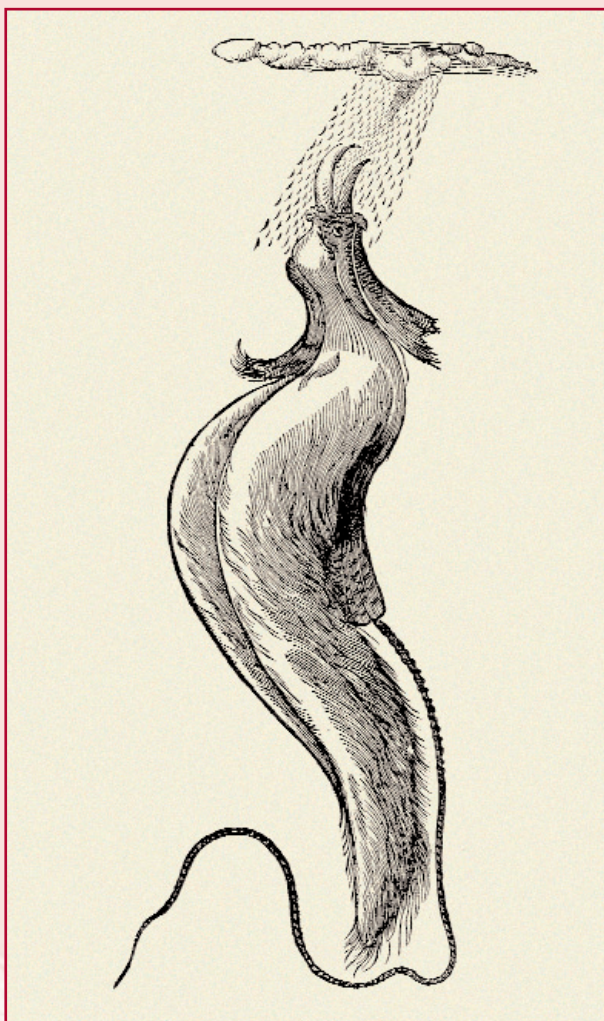


Фото 4. Райская птица по У. Альдрованди (Aldrovandi, 1599)

душном океане, изредка повисая на ветках, зацепившись длинными изогнутыми хвостовыми нитями. Внутри они были заполнены лёгкой жироподобной субстанцией, поскольку их пища — небесная роса и солнечные лучи — настолько легка, что не требует переваривания и выделения. Самки откладывали яйца в ямки на спине самцов (по наличию такой ямки якобы можно отличить самца от самки) и, таким образом, высиживали и выкармливали птенцов на лету. В некоторой степени, возникновению этих небылиц способствовал дневник А. Пигафетты, в котором среди морских птиц, увиденных им в Атлантике, он описывал: “...в том числе таких, которые вовсе не имеют гузки; были и другие, у которых самка, собираясь класть яйца, делает это на спине самца и там же высиживает их. У этой птицы нет ног, и она постоянно живет на море”. Поздние авторы

перемешали необычные черты необыкновенных птиц и получили поистине удивительные создания (фото 4). Наиболее известным распространителем этого образа был голландец Ян ван Линшотен (Jan Houyghen van Linschoten) с 1583 по 1592 год занимавший пост секретаря архиепископа португальской колонии Гоа. В своей книге, изданной в 1596 году, он впервые применил название “райские птицы”.

Авторитетный учёный конца XVI века Улисс Альдрованди в своей “Орнитологии” (Aldrovandi, 1599) описал 5 различных райских птиц (фото 2–5) и поместил их изображения (в том числе и рисунок, позаимствованный из Геснера — Белона), однако, уверенно можно опознать только *P. apoda* (фото 5). Остальные изображения невозможно соотнести с реально существующими птицами. Изуродованные шкурки и искажённые рисунки не давали представления об истинном облике и образе жизни этих птиц. В то же время с начала XVII века в Европу попадали и



Фото 5. Райская птица по У. Альдрованди (Aldrovandi, 1599)

целые шкурки с ногами и крыльями, разрушая существующий миф. В то же время начали формироваться значительные естественнонаучные коллекции, к сожалению, недолговечные, так как методы препаровки и хранения все ещё были далеки от

совершенства. Появились первые цветные изображения райских птиц, значительно более жизнеподобные и узнаваемые, чем раньше. Одну из крупнейших зоологических коллекций того времени собрал голландский торговец и натуралист А. Себа, который издал её иллюстрированное описание (Seba, 1734) (фото 6, 7). Коллекция А. Себы была приобретена Петром I в 1716 году и стала основой зоологического собрания первого российского музея — Кунсткамеры.

В 1758 году основоположник современной систематики К. Линней включил в своё издание “Systema naturae” (Linnaeus, 1758) два вида райских птиц — *Paradisaea regia* (в настоящее время — *Cicinnurus regius*) и *Paradisaea apoda*, увековечив легенду о безногих райских птицах (apoda, лат. — безногая). В следующем, десятом издании “Systema naturae” К. Линней ошибочно добавил к двум видам семейства райских птиц одного представителя семейства скворцовых — *Acridotheres tristis*. Интересно, что в качестве места обитания двух видов райских птиц Линней указал Восточную Индию (India orientali).



Фото 6. Райские птицы и другие животные по А. Себа (Seba, 1734)

На рубеже XVIII—XIX веков райским птицам уделяли внимание практически все известные зоологи того времени. Из общих работ, содержащих сведения о райских птицах, прежде всего стоит упомянуть книги Д. Джонстона (Jonston, 1773), Ж. Бюффона (Buffon, 1775) и Кювье (Cuvier, 1817). Необходимо подчеркнуть, что до 1825 года живых райских птиц не видел ни один европейский натуралист, поэтому, наряду с достоверными данными, во всех этих работах неизбежно содержались ошибки.

Так, на одной из иллюстраций к книге Д. Джонстона райские птицы показаны достаточно точно (фото 8), а на другой — изображения, заимствованные из более ранних источников, раскрашены по образцу *P. apoda*, в том числе и *Cicinnurus regius*, имеющий совершенно иную расцветку (фото 9).

Первые книги, полностью или в значительной степени посвящённые райским птицам, вышли во Франции почти одновременно. Книга, изданная в 1802 году (Audebert, Vieillot, 1802), была начата Ж. Одебером, который нарисовал



Фото 7. Райские птицы по А. Себа (Seba, 1734)

на в 1802 году (Audebert, Vieillot, 1802), была начата Ж. Одебером, который нарисовал



Фото 8. Райские птицы по Д. Джонстону (Jonston, 1773)

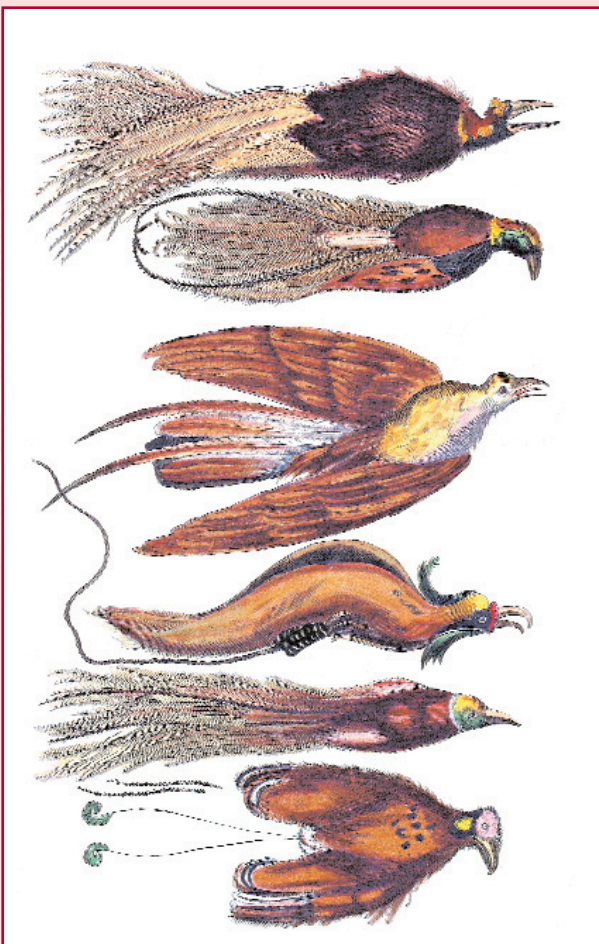


Фото 9. Райские птицы по Д. Джонстону (Jonston, 1773)



Фото 10. Самец *Paradisaea rubra* (Audebert, Vieillot 1802)

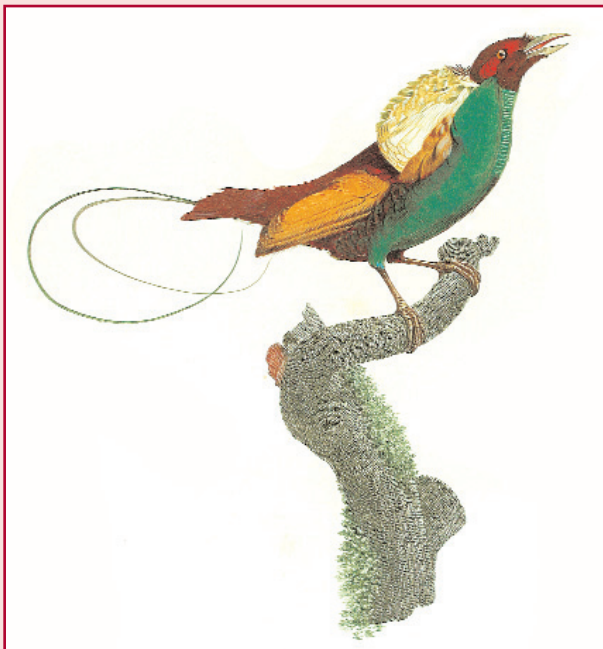


Фото 11. Самец *Cicinnurus magnificus* (Levaillant, 1801–1806)

иллюстрации, отпечатал их по разработанной им самим оригинальной методике получения цветных изображений и подготовил часть текстов. После его смерти в 1800 году работу продолжил Л. Виелло. Это издание содержит описания и рисунки 11-ти видов райских птиц (фото 10). Книга Ф. Леваллана (Levaillant, 1801–1806) публиковалась частями с 1801 по 1806 год. Заме-

чательные цветные иллюстрации выполнены художником Ж. Баррабандом (J. Barraband). Кроме самцов тех же 11-ти видов райских птиц (фото 11), в этой книге впервые представлены изображения самок (фото 12) и молодых птиц, а также отдельных перьев (фото 13).

Новая эпоха в изучении райских птиц связана с активным освоением Новой Гвинеи и прилегающих морей. В 1825 году врач французского военного корабля “Раковина” (“Coquille”) известный натуралист Рене Лессон (R. Lesson) первым из европейских учёных увидел живых райских птиц в их естественной среде обитания. По результатам своих исследований Р. Лессон написал замечательную книгу о райских птицах (Lesson, 1834–1835), наряду с его собственными наблюдениями обобщающую данные прежних исследователей. Лессон описал три новых вида райских птиц, обнаружил, что известный только по шкуркам *Ptiloris paradiseus* обитает в Австралии (до этого момента считалось, что райские птицы живут только на Новой Гвинее), выяснил особенности препаровки и использования шкурок местными племенами (аборигены, поставлявшие шкурки малайским торговцам, отрезали лапы и крылья, а папуасы, которые вели обмен с китайскими купцами, не делали этого). На иллюстрациях, выполненных художниками Pretre и Oudart



Фото 12. Самка *Paradisaea minor* (Levaillant, 1801–1806)



Фото 13. Украшающие перья самцов райских птиц (Levaillant, 1801–1806)



Фото 14. Самец *Lophorina superba* (Lesson, 1834–1835)



Фото 15. Особенности строения *Paradisaea minor* по Р. Лессону (Lesson, 1834–1835)

изображены не только самцы, самки и отдельные перья, но и клювы, лапы и некоторые кости (фото 14, 15). Труды Р. Лессона положили начало исследованиям райских птиц в природе. Всё больше учёных и искателей приключений из Европы, Америки и Австралии, рискуя жизнью, стремились на Новую Гвинею, первые — для изучения райских птиц и сбора коллекций, вторые — в погоне за прибылью от продажи шкурок, представлявших огромную ценность. Многие из них погибли от болезней, от рук враждебных аборигенов и тяжелых условий работы. Одним из самых известных профессиональных коллекторов, отправившихся на Новую Гвинею с целью заработать на продаже собранных коллекций, был Альфред Уоллес, впоследствии ставший знаменитым учёным, одновременно с Ч. Дарвином разработавшим теорию происхождения видов путём естественного отбора. Результаты своих исследований А. Уоллес описал в увлекательной книге “Малайский архипелаг. Страна орангутана и райской птицы” (Уоллес, 1872), впервые опубликованной в 1869 году и многократно переиздававшейся на разных языках (фото 16).

Среди наших соотечественников, посещавших область распространения райских птиц, не было

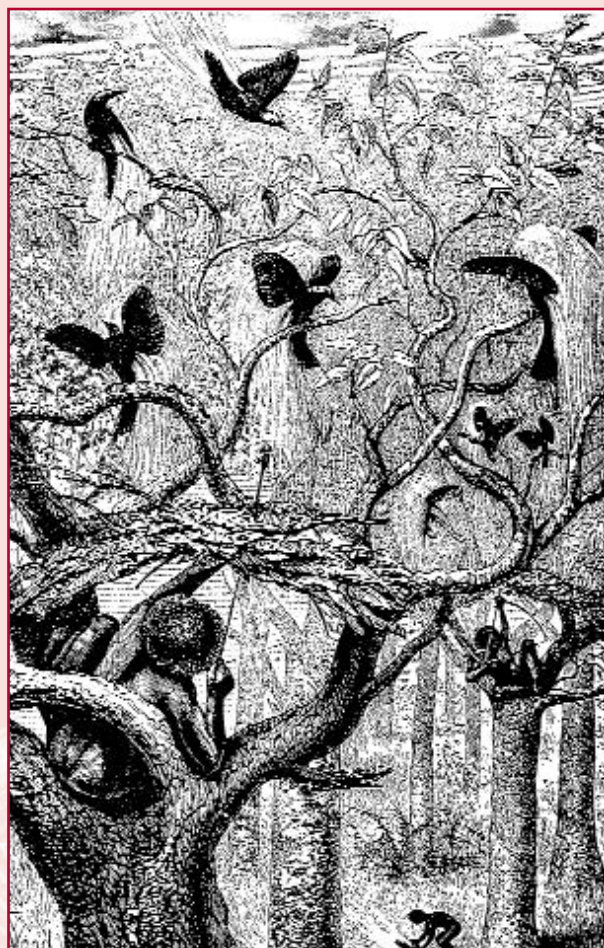


Фото 16. Охота аборигенов Ару на больших райских птиц (Уоллес, 1872)

профессиональных орнитологов. Н.Н. Миклухо-Маклай, проживший на Новой Гвинее в общей сложности около четырёх лет в период с 1870 по 1874 год, не ставил задачей изучение птиц или сбор орнитологических коллекций. Он писал в своём дневнике: “Если, замечая, что я ни слова не говорю о новооткрываемых видах райских птиц [...], меня, может быть, удивляясь, спросит ревностный зоолог: отчего я ради вопросов по этнологии [...] отстранил от себя собирание коллекции, я отвечу на это, что, хотя и считаю вопросы зоогеографии этой местности весьма интересными, [...] все-таки почёл за более важное обратить моё внимание [...] на status praesens житъя папуасов [...]”. Те же райские птицы и бабочки даже и в далёком будущем будут не менее восхищать зоолога, между тем как [...] нравы и обычаи теперешних папуасов исказятся, изменятся и забудутся [...]” (Миклухо-Маклай, 2001). В ЗИН РАН хранится единственный скелет молодого самца *P. minor* (Loskot, 2000), добытый и отпрепарированный Н.Н. Миклухо-Маклаем 3 июня 1872 года (Миклухо-Маклай, 2001). После учреждения Академией Наук в конце 1890-х годов особой стипендии для работы в Богорском ботаническом саду на о-ве Ява число русских учёных, посещавших Новую Гвинею и близлежащие острова, увеличилось. Среди них были и зоологи (К.Н. Давыдов, И.И. Иванов, В.А. Караваев, А.А. Коротнев, Д.Д. Педашенко), и ботаники (В.М. Арнольди, М.И. Голенкин, Ф.М. Каменский, А.Н. Краснов, С.Г. Навашин). Многие из них оставили записки и даже книги о поездке. Однако все они упоминают о райских птицах мельком или вовсе ничего не пишут. За исключением энтомолога В.А. Караваева, посетившего о-ва Ару зимой 1912–1913 года, никто из них не коллектировал птиц. В 1912 году на Ару приехал на постоянное жительство киевлянин

А. Бурмистров, долгое время живший в Австралии и на Новой Гвинее, где торговал шкурками райских птиц и жемчугом (Караваев, 1916). В настоящее время в ЗИН РАН хранятся две тушки райских птиц, подаренные А. Бурмистровым В. Караваеву и переданные последним в музей.

Результатом активных исследований и возросшего потока качественных шкурок райских птиц в Европу стали многочисленные научные статьи, великолепные монографии и мода на украшения из сверкающих перьев. Применение нового литографического метода печати изображений позволило издавать иллюстрации удивительного качества. Первой работой о райских птицах, в которой использовался этот метод, была монография хранителя зоологических коллекций Музея естественной истории в Чикаго Д. Эллиота (Elliot, 1873). Рисунки к ней выполнены Д. Вольфом (J. Wolf), литографированы

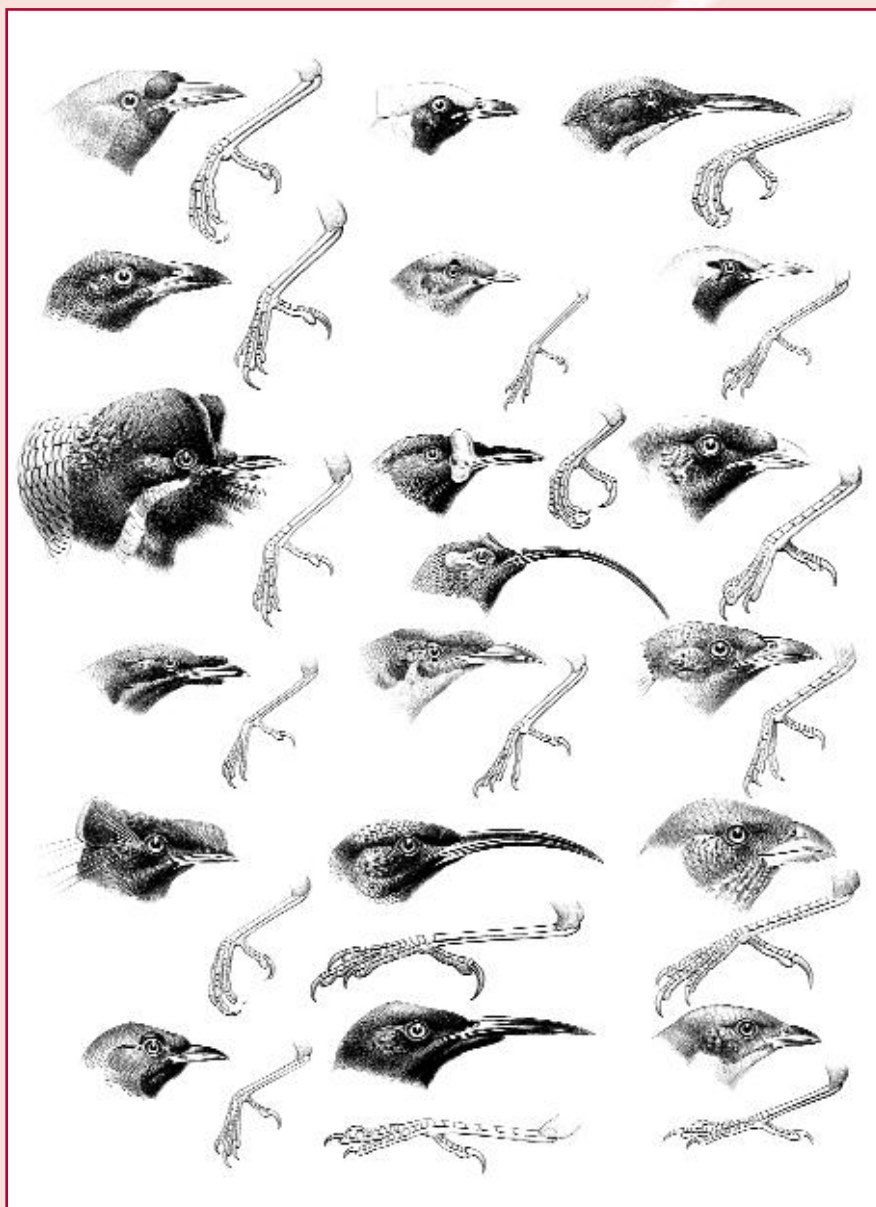


Фото 17. Головы и лапы различных видов райских птиц и шалашников (Elliot, 1873)



Фото 18. *Paradisaea minor* (Elliot, 1873)

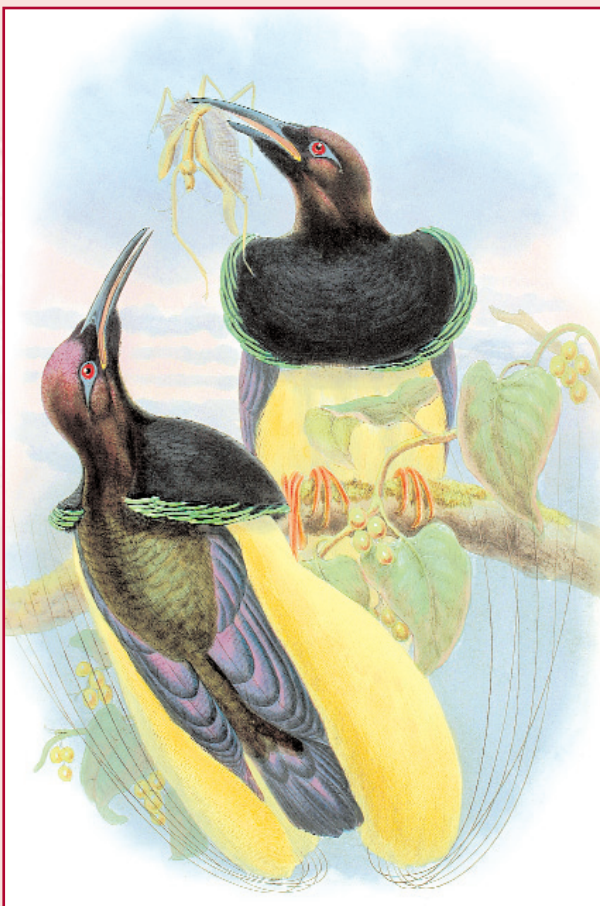


Фото 19. *Seleucidis melanoleuca* (Gould, Sharpe, 1875–1888)

Д. Смитом (J. Smit) и раскрашены Д. Уайтом (J. White) — известными художниками того времени (фото 17, 18). В предисловии Д. Эллиот подчеркивал, что издание подобной монографии стало возможным только благодаря полевым исследованиям А. Уоллеса (A. Wallace) и Л. д'Альбертиса (L. d'Alberis), собравших замечательный научный материал и коллекции превосходного качества. Ранее собранные шкурки были настолько изуродованы неумелой препаровкой, что мало напоминали живых птиц.

Непревзойденными по качеству рисунков до настоящего времени остались монографии известного орнитолога Д. Гульда и хранителя орнитологических коллекций Британского музея Р. Шарпа (Gould, Sharpe, 1875–1888; Sharpe, 1891–1898). Иллюстрации были выполнены Д. Гульдом, Д. Вольфом, В. Хартом (W. Hart) и Д. Кулемансом (J. Keulemans) (фото 19, 20).

В предисловии к последней книге Р. Шарп отмечал, что огромное количество шкурок

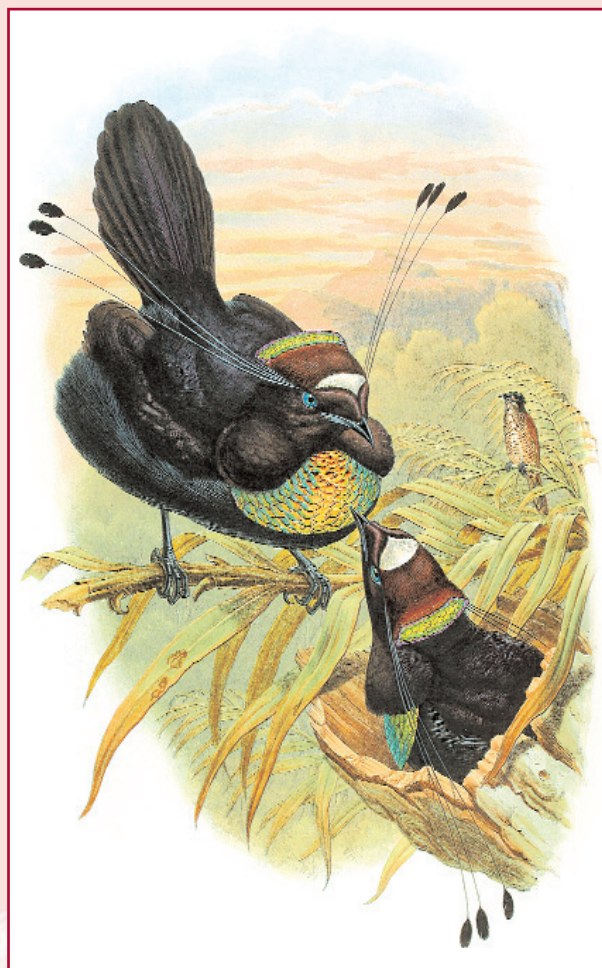


Фото 20. *Parotia sefilata* (Sharpe, 1891–1898)

райских птиц используется для женских украшений. На рубеже XIX–XX веков добыча райских птиц для модных нарядов приобрела угрожающие масштабы. Только за 1904–1908 годы

через Лондонские аукционы было продано 15 500 шкурок райских птиц. В 1912 году одна английская баржа доставила на своём борту 28 300 шкурок райских птиц. В 1913 году с Новой Гвинеи поступило около 80 000 шкурок (Frith, Beehler, 1998). По некоторым оценкам в период с 1870 по 1924 год в коммерческих целях на рынки Европы и Америки было доставлено более 1 000 000 шкурок райских птиц (Майр, 1968), большая часть которых была истрепана на женских шляпках (фото 21). К счастью, насколько нам известно, ни один из видов райских птиц не исчез, благодаря особенностям развития оперения. Коммерческую ценность представляли только шкурки взрослых самцов (у некоторых видов не моложе 7–8 лет), в то время как самки и молодые самцы не имели яркой окраски и не подвергались истреблению.

Первые охранные мероприятия были начаты в 1908 году в британской части Новой Гвинеи (юго-восточная часть острова), а с 1924 года любое коммерческое использование райских птиц стало незаконным. Специалисты начали активно изучать поведение, вокализацию, гнездовую биологию и индивидуальное развитие райских птиц. Современные методы молекулярного анализа позволяют получить новые данные по систематике и филогении райских птиц. Итоги исследований подведены в ряде современных монографий (Iredale, 1950; Gilliard, 1969; Frith, Beehler, 1998). В то же время мы ещё многого не знаем о райских птицах. Так, например, последний новый вид — *Astrapia mayeri* — был описан только в 1939 году, брачное поведение *Seleucidis melanoleuca* — в 1997 году, гнездо и кладка *Semioptera wallacii* — в 1998 году.



Фото 21. Фрагменты шкурок малых райских птиц использовавшиеся для украшения дамских шляпок. Часть из них искусственно окрашена в чёрный цвет

Родственные связи и систематика

Семейство райских птиц (*Paradisaeidae*) относится к отряду воробьинообразных (*Passeriformes*), подотряду певчих (*Passeres*). Происхождение райских птиц и их родственные связи до сих пор остаются предметом дискуссии. Наиболее близкими родственниками райских птиц считали шалашников (*Ptilonorhynchidae*), врановых (*Corvidae*), скворцовых (*Sturnidae*), иволговых (*Oriolidae*), дронговых (*Dicruridae*), австралийских сорочьих жаворонков (*Grallinidae*), флейтовых птиц (*Cracticidae*) и новозеландских скворцов (*Callaeidae*). Согласно наиболее распространённой версии, подкреплённой многочисленными традиционными (морфологическими) и новыми (молекулярными) исследованиями, райские птицы относятся к врановоподобной (*Corvoidea*) группе птиц и наиболее близки к врановым (*Corvidae*). Однако существуют свидетельства и в пользу других групп (прежде всего, скворцовых и иволговых). Некоторые исследователи считают, что наиболее близким ныне живущим родственником райских птиц является *Melampitta lugubris* — малоизученный, но достаточно обычный и широко распространённый наземный насекомоядный эндемик гор Новой Гвинеи, причисляемый одними учёными к семейству флейтистовых (*Orthonychidae*), а другими — к семейству тимелиевых (*Timaliidae*). Традиционно райских птиц объединяли с шалашниками, но в настоящее время такая точка зрения подвергается серьёзной критике. Вероятно, указанные группы достаточно далеки друг от друга, хотя этот вопрос ещё окончательно не выяснен.

Количество видов в семействе райских птиц в различных работах варьирует от 39 до 43. Согласно последней монографии (Frith, Beehler, 1998) семейство райских птиц делится на два подсемейства и включает 42 вида, объединяемых в 17 родов. При написании каталога мы придерживались этого издания, хотя в одной из последних работ (Cracraft, Feinstein, 2000) приводятся данные, свидетельствующие, что подсемейство *Spemophilinae*, в отличие от *Paradisaeinae*, находится в самом основании ветви врановоподобных птиц, а *Macgregoria pulchra* относится к семейству медососовых (*Meliphagidae*).

В таблице I приведён полный список названий видов на латинском, английском и русском языках. Очевидно, что русские названия райских птиц достаточно условны, так как они не считаются обиходными. В то же время их можно использовать в популярной литературе и на выставках.

Таблица I. Названия райских птиц

Латинское название	Английское название	Русское название
S/fam. Cnemophilinae	S/fam. The wide-gaped bird of paradise	П/сем. широкооротые райские птицы
Cnemophilus loriae	Loria`s Bird of Paradise	Райская птица-лория
Cnemophilus macgregorii	Crested Bird of Paradise	Многохотлая райская птица
Loboparadisea sericea	Yellow-breasted Bird of Paradise	Желтобрюхая райская птица
S/fam. Paradisaeinae	S/fam. The typical bird of paradise	П/сем. настоящие райские птицы
Macgregoria pulchra	Macgregor`s Bird of Paradise	Очковая райская птица
Lycocorax pyrrhopterus	Paradise Crow	Райская ворона
Manucodia atra	Glossy-mantled Manucode	Блестящая манукодия
Manucodia jobiensis	Jobi Manucode	Гривистая манукодия
Manucodia chalybata	Crinkle-collared Manucode	Зеленогрудая манукодия
Manucodia comrii	Curl-crested Manucode	Кудрявая манукодия
Manucodia keraudrenii	Trumpet Manucode	Трубящая манукодия
Paradigalla carunculata	Long-tailed Paradigalla	Шлемоносная райская птица
Paradigalla brevicauda	Short-tailed Paradigalla	Короткохвостая шлемоносная райская птица
Astrapia nigra	Arfak Astrapia	Черногорлая астрапия
Astrapia splendidissima	Splendid Astrapia	Великолепная астрапия
Astrapia mayeri	Ribbon-tailed Astrapia	Лентохвостая астрапия
Astrapia stephaniae	Stephanie`s Astrapia	Астрапия принцессы Стефании
Astrapia rothschildi	Huon Astrapia	Синегрудая астрапия
Parotia sefilata	Western Parotia	Западная паротия
Parotia lawesii	Lawes` Parotia	Синезатылочная паротия
Parotia wahnesi	Wahnes` Parotia	Паротия Ванеса
Parotia carolae	Carola`s Parotia	Паротия Кэрол
Pteridophora alberti	King of Saxony Bird of Paradise	Чешуйчатая райская птица
Ptiloris magnificus	Magnificent Riflebird	Великолепная щитоносная райская птица
Ptiloris paradiseus	Paradise Riflebird	Щитоносная райская птица
Ptiloris victoriae	Victoria`s Riflebird	Щитоносная райская птица Виктории
Lophorina superba	Superb Bird of Paradise	Чудная райская птица
Epimachus fastuosus	Black Sicklebill	Красная шилоклювая райская птица
Epimachus meyeri	Brown Sicklebill	Бурая шилоклювая райская птица
Drepanornis albertisi	Buff-tailed Sicklebill	Желтохвостая серпоклювая райская птица
Drepanornis bruijnii	Pale-billed Sicklebill	Белоклювая серпоклювая райская птица
Cicinnurus magnificus	Magnificent Bird of Paradise	Великолепная райская птица
Cicinnurus respublica	Wilson`s Bird of Paradise	Синеголовая великолепная райская птица
Cicinnurus regius	King Bird of Paradise	Королевская райская птица
Semioptera wallacii	Standardwing Bird of Paradise	Вымпеловая райская птица
Seleucidis melanoleuca	Twelve-wired Bird of Paradise	Нитчатая райская птица
Paradisaea minor	Lesser Bird of Paradise	Малая райская птица
Paradisaea apoda	Greater Bird of Paradise	Большая райская птица
Paradisaea raggiana	Raggiana Bird of Paradise	Райская птица Рагги
Paradisaea decora	Goldie`s Bird of Paradise	Райская птица Голди
Paradisaea rubra	Red Bird of Paradise	Красная райская птица
Paradisaea guilielmi	Emperor Bird of Paradise	Императорская райская птица
Paradisaea rudolphi	Blue Bird of Paradise	Синяя райская птица

Известно не менее 10-ти межродовых и не менее 15-ти внутривидовых гибридов райских птиц. Все они первоначально описывались как отдельные виды. Относительно некоторых из них до сих пор существует мнение, что это самостоятельные виды, исчезнувшие в недавнее время. В коллекции ГДМ имеются 2 гибридных самца *Cicinnurus regius* X *C. magnificus* (Кат. 177, 178).

Географическое распространение и среда обитания

Область распространения райских птиц ограничивается Новой Гвинеей с ближайшими островами, Северными Молуккскими островами и лесами Северо-Восточной Австралии. Расселению райских птиц препятствуют широкие водные преграды, а в Австралии — пустыни. Райские птицы абсолютно не приспособлены к полётам над морем, и, за небольшим исключением, остаётся в силе утверждение А. Уоллеса: “Линия стосажженной глубины, идущая вокруг Новой Гвинеи, в точности обозначает, где обитает настоящая райская птица”.

На Новой Гвинее и ближайших островах обитают 38 из 42-х видов райских птиц. В Австралии встречаются *Manucodia keraudrenii* и 3 вида *Ptiloris* (*P. paradiseus* и *P. victoriae* — эндемики Австралии). *Semioptera wallacii* и *Lycocorax pyrrhopterus* — эндемики Северных Молуккских островов. За пределами указанной области живых райских птиц можно увидеть только в зоопарках и питомниках. Первые попытки вывоза живых райских птиц за пределы их естественного ареала предпринимали китайские и малайские купцы. Первых живых райских птиц — двух молодых самцов *P. minor* привёз в Европу А. Уоллес в 1862 году. В пути, по примеру китайцев, он кормил птиц варёным рисом и тараканами и благополучно доставил их в Лондонский зоопарк, где они жили несколько лет.

Наиболее удачная попытка акклиматизации *Paradisaea apoda* в естественных условиях была предпринята на острове Малый Тобаго в Карибском море. Остров Малый Тобаго (1,6 км в длину) в начале XX века находился в частном владении сэра У. Ингрэма (W. Ingram), любителя птиц, сделавшего состояние на тринидадских плантациях какао. По его заказу известный специалист по отлову райских птиц У. Фрост (W. Frost) доставил по две дюжины самцов и

самок большой райской птицы и выпустил их на Малом Тобаго в сентябре 1909 года. Через несколько лет к популяции добавили ещё двух самок. Для успешной акклиматизации были приняты специальные меры. На острове создали дополнительные источники пресной воды и устроили банановые плантации для подкормки. Кроме того, на острове регулярно отстреливали местных хищных птиц. Популяция существовала до конца 1970-х годов, когда серия разрушительных ураганов положила конец самому удачному эксперименту по акклиматизации райских птиц за пределами их естественного ареала. С 1981 года райских птиц на Малом Тобаго не регистрировали, тем не менее этот остров остался птичьим заповедником, а на одной из монет государства Тринидад и Тобаго изображена большая райская птица. В настоящее время существует специальный комитет (Bird of Paradise Species Interest Committee — BOPISIC), объединяющий зоопарки, в которых содержат и разводят райских птиц. Одной из главных задач комитета объявлено создание устойчивых размножающихся в неволе популяций райских птиц, организация питомников и подготовка персонала для восстановления естественных популяций райских птиц.

Размеры ареалов различных видов райских птиц сильно варьируют. Так, ареал *Manucodia atra* практически совпадает с ареалом семейства, птиц этого вида нет только в Австралии и на Северных Молуккских островах. *Manucodia keraudrenii* населяет всю Новую Гвинею, острова Ару и проникает в Австралию, а *Manucodia comrii* обитает только на мелких островах Тробриан и архипелаге Д`Антракосто.

Большинство видов постоянно обитает во влажных тропических лесах, некоторые населяют лесные саванны, а *Ptiloris paradiseus* приспособился к условиям субтропической Австралии. В условиях экваториального климата нет необходимости в дальних миграциях и райские птицы перемещаются в пределах относительно небольших кормовых участков. У преимущественно насекомоядных видов (*Drepanornis albertisi*) площадь участка составляет 11 га, у плодоядных (*Paradisaea raggiana*) — 44 га (Beehler, Pruett-Jones, 1983).

Различные виды райских птиц предпочитают разный диапазон высот — от уровня моря (*Manucodia atra*, *Seleucidis melanoleuca*, *Drepanornis bruijnii*, *Cicinnurus regius*) до 3000 м н.у.м. (*Macgregoria pulchra*), придерживаясь определённого высотного пояса.

Многообразие форм и гнездовая биология

Относительно небольшое по количеству видов семейство райских птиц — одно из самых многообразных в отряде воробьиных. Самый тяжелый представитель семейства *Manucodia comrii* весит до 450 г, что десятикратно превышает вес самого легкого вида *Cicinnurus regius* (38–50 г). Длиннохвостые и длинноклювые самцы *Epimachus fastuosus* достигают 145 см от кончика хвоста до кончика клюва, что в семь раз больше самки *Cicinnurus republica*. Большинство видов имеет короткие и прямые клювы, похожие на клювы врановых, однако, клювы представителей родов *Epimachus* и *Drepanornis* очень длинные и серповидно изогнутые.

Сильнее всего удивляет разнообразие оперения райских птиц. Часть родов имеет невзрачную темную окраску, тусклую (*Lycocorax*, *Macgregoria*) или с металлическим блеском (*Cnemophilus loriae*, *Paradigalla sp.*, *Manucodia sp.*); эти виды моногамны, самцы и самки у них окрашены одинаково. Взрослые самцы других видов окрашены во все цвета радуги, причём самки и молодые самцы имеют невзрачную окраску. Трудно подобрать слова, чтобы описать удивительное оперение райских птиц, его цвет, и необычно изменённые украшающие перья. В какой-то степени, представление о нём можно получить, рассматривая иллюстрации каталога или чучела, выставленные в экспозиции ГДМ, однако, при длительном хранении окраска



Фото 22. Тушка (Кат. 163)
и чучело (Кат. 155) *Paradisaea raggiana*

необратимо тускнеет, что хорошо видно при сравнении чучел из экспозиции и тушек, хранившихся в темноте (фото 22). Некоторые пигменты со временем разрушаются даже в полной темноте. Так, белые украшающие перья на боках *Seleucidis melanoleuca* (фото 77, 78, 79, 80) (*melanoleuca*, греч. — чёрно-белый) у живых птиц имеют ярко-жёлтый цвет (см. фото 19). На музейных экземплярах не сохраняется окраска неоперённых участков кожи и кожных выростов (*Paradigalla sp.*, *Macgregoria*, *Cicinnurus sp.*), яркий цвет зева и глаз, характерный для некоторых видов.

Виды, обладающие ярко выраженным половым диморфизмом, полигамны и имеют сложные формы токового поведения. Самцы некоторых из них токуют поодиночке в пределах ограниченного участка, специально расчищая и обустроивая площадку на земле (*Cicinnurus sp.*), находя подходящую ветку (*Drepanornis sp.*) или сломанное дерево (*Epimachus sp.*). Другие собираются большими стаями на верхушках высоких деревьев, демонстрируя соперникам и самкам роскошное оперение (*Paradisaea*). Брачное поведение нескольких видов райских птиц можно увидеть в фильме Д. Эттенборо из серии “Живая планета” компании BBC.

Райские птицы живут долго. В неволе отдельные экземпляры доживали до 30 лет. Взрослое оперение самцов начинает формироваться только на четвёртом году жизни и достигает полного великолепия только к семи годам или позже. Эта особенность в свое время спасла райских птиц от уничтожения, так как тускло окрашенные самки и молодые самцы не представляли коммерческой ценности.

Гнезда райских птиц располагаются поодиночке на скалах (*C. loriae*), на ветвях деревьев (*Manucodia sp.*, *Parotia sp.*) или в плотной листве (*Astrapia sp.*, *Ptiloris sp.*) и хорошо замаскированы. В кладке 1–2, иногда 3 яйца. Голые и слепые птенцы вылупляются на 14–26 день насиживания. Птенцы находятся в гнезде 17–30 дней, где их кормят один (у полигамных видов) или оба (у моногамов) родителя, а затем покидают гнездо и начинают самостоятельно добывать себе пищу.

Питаются райские птицы насекомыми и плодами, хотя некоторые виды могут поедать нектар, а также лягушек и ящериц. Состав питания различных видов сильно варьирует — от почти полностью плодовой *C. loriae* до *Drepanornis albertisi*, в рационе которого доля членистоногих достигает 80 %. Необходимо заметить, что для многих видов особенности питания, выкармливания птенцов, гнездовой биологии и многих других сторон жизни все ещё остаются мало изученными.

Часть II

Описание коллекции райских птиц ТДМ

Краткий очерк истории ГДМ

К настоящему времени по истории ГДМ опубликован целый ряд специальных работ (Богданов, 1997; Богданов, 2002; Котс, 1993; Муцетони, 1987; Фадеев, 2003). В очерке приводятся только краткие сведения, касающиеся ключевых моментов истории музея и имеющие непосредственное отношение к формированию его коллекций.

Дарвиновский музей основан в 1907 году, когда его первый директор Александр Федорович Котс перевёз принадлежавшую ему коллекцию естественнонаучных экспонатов в одну из аудиторий Московских Высших Женских Курсов (ныне — Московский государственный педагогический университет), где в то время он работал преподавателем. Экспонаты первоначально использовались и специально подбирались для показа во время лекций по теории эволюции (фото 23). Дарвиновский музей был задуман как первый в мире музей, целиком посвящённый эволюционному учению, сочетающий в своей экспозиции естественнонаучные экспонаты и произведения искусства, знакомящие посетителей с многообразием природы в её эволюционном развитии. Реализации этого замысла мешало отсутствие необходимых помещений и недостаток средств.

В 1913 году было заключено соглашение о безвозмездной передаче музея Высшим Женским Курсам. Соглашение предусматривало оставление

А.Ф. Котса пожизненным заведующим музеем, оплату ставки препаратора, выделение помещения и денег для пополнения коллекции (архив ГДМ. Фонд А.Ф. Котса. Опись № 1. Ед. хр. 164.). Немедленно воспользовавшись новыми финансовыми возможностями, А.Ф. Котс заказал по почте целый ряд экспонатов в зарубежных торговых фирмах W.F.H. Rosenberg (Лондон), J. Umlauff (Гамбург), W. Schluter (Галле) и др. В июле — сентябре 1913 года А.Ф. Котс с супругой Н.Н. Ладыгиной-Котс, своей верной помощницей и соосновательницей музея, предпринял по-



Фото 23. Выставка экспонатов к лекции А.Ф. Котса в Мерзляковском переулке в аудитории МВЖК. 1907–1910 год

ездку по Европе. В этот период он лично посетил крупнейшие фирмы, торгующие естественнонаучными препаратами, и приобрёл значительные коллекции. После начала Первой мировой войны закупки экспонатов за рубежом практически прекратились, за исключением единичных приобретений в 30-х годах. После Октябрьской

революции музей стал самостоятельным учреждением, продолжая оставаться в здании МВЖК (ул. Малая Пироговская, д. 1). В 1918–1920 годах в музей были переданы обширные частные коллекции, национализированные советской властью (коллекции А.С. Хомякова, К.С. Попова и др.). В дальнейшем естественнонаучные коллекции росли в результате закупок у частных лиц, обмена с другими музеями, сотрудничества с централизованными заготовительными организациями (Союзпушнина). В этот период музей пополнялся, главным образом, видами отечественной фауны. Экзотические животные в небольшом количестве поступали из Московского зоопарка и из некоторых музеев (ЗММУ, ГПМ). Кроме того, множество чучел было изготовлено таксидермистами музея из шкур и тушек, закупленных в 1913–14 годах.

Работа музея сильно осложнялась нехваткой помещений, отсутствием собственного здания. Не было возможности развернуть значительные постоянные экспозиции, а посещение музея проводилось только в составе экскурсий по предварительной заявке. После смерти А.Ф. Котса в 1964 году борьбу за новое здание музея продолжила его преемница на посту директора В.Н. Игнатьева, после её ухода на пенсию с 1986 по 1988 года — С.А. Кулешова, а с 1988 года — нынешний директор музея А.И. Клюкина. С 1984 по 1995 год музей был полностью закрыт для посетителей из-за аварийного состояния помещений. Только осенью 1995 года открылись первые экспозиционные залы в новом здании музея по улице Вавилова, 57, а в 2003 году завершилась перевозка коллекций с Малой Пироговской улицы. В настоящее время продолжается строительство фондохранилища музея, начатое в 1998 году.

Корпус источников по истории коллекции

Единого источника, содержащего исчерпывающие сведения по истории формирования коллекций ГДМ, не существует. Источниками служат книги поступлений и разнообразные списки музейных предметов, счета и другие финансовые документы (отчёты, доверенности, расписки, накладные, таможенные декларации и т.д.), служебная и личная переписка, рукописи и публикации о музее и его коллекциях, фотографии, этикетки на предметах и сами предметы коллекций (тип подставок и монтажа, индивидуальные признаки).

В 1976 году часть документов музея была передана в Центральный государственный исторический архив г. Москвы и при реорганизации архивов была разделена. В настоящее время документы музея за 1911–1918 годы хранятся в Центральном историческом архиве г. Москвы (ЦИАМ), а документы за 1919–1965 годы в Центральном архиве литературы и искусства г. Москвы (ЦАЛИМ). Архивы А.Ф. Котса, Н.Н. Ладыгиной-Котс и ряд других документов находятся в архиве ГДМ, погашенные старые книги поступлений в соответствии с «Инструкцией по учёту и хранению...» — в секторе учёта музея. Ниже приведены краткие описания источников, касающихся коллекции райских птиц.

Списки экспонатов и книги поступлений

1) Первым списком экспонатов музея стал «Перечень объектов “Биологического музея”, помещающегося на Высш. Женских Курсах. Москва, Мерзляковский пер. ауд. № 4», ныне хранящийся в секторе учёта ГДМ. В перечне указан порядковый номер каждого экземпляра, латинское и русское видовое название (иногда также пол и возраст), номер счёта на приобретение (часть счетов сохранилась), цена в рублях и копейках, дата закупки и источник поступления — частное лицо или название торговой фирмы (фото 24). Перечень начат 28 февраля 1907 года, окончен в декабре 1912 года и содержит

Список № 5910. 58

№ по порядку	Название и краткое описание предмета	Число, в том числе пол и возраст	Стоимость	Дата поступления	Цена, в рублях и копейках	Прежнее место
594	<i>Ardea cinerea</i> <i>Ardea cinerea</i> , no sex	8	..			
595	<i>Ardea cinerea</i> <i>Ardea cinerea</i>	6	..			
596	<i>Ardea cinerea</i> <i>Ardea cinerea</i>	5	..	1/II		Григорьев, Москва
597	<i>Ardea cinerea</i> <i>Ardea cinerea</i>	10	75			Спб
598	<i>Ardea cinerea</i> <i>Ardea cinerea</i>	115	..			
599	<i>Ardea cinerea</i> <i>Ardea cinerea</i>	21	50			
600	<i>Ardea cinerea</i> <i>Ardea cinerea</i>	24	..			
601	<i>Ardea cinerea</i> <i>Ardea cinerea</i>	5	..			
602	<i>Ardea cinerea</i> <i>Ardea cinerea</i>	32	..			
603	<i>Ardea cinerea</i> <i>Ardea cinerea</i>	14	..			
604	<i>Ardea cinerea</i> <i>Ardea cinerea</i>	12	..			
605	<i>Ardea cinerea</i> <i>Ardea cinerea</i>	61	..			

Фото 24. Фрагмент «Перечня объектов “Биологического музея”»

833 предмета, приобретённых А.Ф. Котсом в этот период. К сожалению, этот перечень в настоящее время не позволяет однозначно идентифицировать перечисленные в нём экземпляры.

2) При передаче музея МВЖК был составлен “Перечень объектов биологического музея 1913 г. I пол.” (ЦИАМ, ф. 363, оп. 2, д. 2, листы 96–143). В этом перечне указан порядковый номер каждого экземпляра (не совпадающий с первым перечнем), название (в большинстве случаев только латинское) и оценка в рублях и копейках на момент передачи. Перечень состоит из двух частей. “Часть I — безвозмездно передаваемая” в целом соответствует Перечню 1907–1913 года. “Часть II — подлежащая оплате по оставшимся открытыми счетам” содержит экспонаты, полученные в январе — апреле 1913 года.

3) На титуле следующей по хронологии книги написано: “Государственный Дарвиновский музей. Инвентарная книга № 1. Монтированные препараты”. Книга прошнурована и скреплена печатью Наркомата по просвещению 26 апреля 1926 года. Книга состоит из нескольких разделов: выставочные объекты, шкурки птиц, скульптура, картины и таблицы, фотографии, мебель, альбомы и макеты. Нумерация предметов внутри каждого раздела начинается с № 1. Последняя запись сделана в марте 1953 года. Номера “выставочных объектов” в целом совпадают с номерами по КП ОФ, принятой в настоящее время. Номера шкурок птиц не совпадают с современными, хотя они проставлены на этикетках и использовались во внутримузеем обороте до 1977 года. Информация книги ограничивается порядковым номером, русским (иногда и латинским) названием и указанием пола. Для некоторых шкурок птиц (в том числе 22-х райских) сделана отметка о переделке их в чучела. Книга хранится в секторе учёта ГДМ.

4) Книга большого формата 35 x 50 см без названия велась с 1933 по 1940 год. Содержит только “выставочные объекты”. Номера в целом совпадают с номерами по современной КП ОФ и предыдущей книгой. Информация ограничена только русским или только латинским названием и (иногда) указанием пола. Некоторые названия вписаны простым карандашом. Для 9-ти экземпляров райских птиц, поступивших в 1937 году, указаны источники поступления — Зоомузей МГУ и Политехнический музей. Книга хранится в секторе учёта ГДМ.

5) Ныне действующая книга поступлений основного фонда (КП ОФ) ГДМ начата в 1953 го-

ду и ведётся по настоящее время. Номера по КП ОФ в целом совпадают с номерами “выставочных объектов” книги 3 и с номерами по книге 4. Книга содержит информацию о предметах, главным образом, переписанную с этикеток.

6) Различные списки и описи экспонатов, составленные в разное время с разными целями, также могут служить ценными источниками информации по истории коллекций. Из них заслуживает внимания “Перечень ящиков, намеченных в первую очередь к эвакуации из хранилища” (ЦАЛИМ, ф. 28, оп. 2, д. 51, стр. 3) от 1 ноября 1941 года, в котором среди наиболее ценных экспонатов упоминаются два ящика с коллекцией райских птиц “Инв. №№ 4752, 1441, 3207, 3526, 3230, 3220, 3528, 2676, 3210, 3434”.

Счета

Наибольший интерес в качестве источника информации представляют счета зарубежных торговых фирм W.F.H. Rosenberg (Лондон) (фото 25), J. Umlauff (Гамбург) (фото 26), W. Schluter (Галле). В этих счетах указана дата приобретения, латинское название, пол и возраст птицы и её цена. В некоторых счетах от Умлауфа указаны номера, которые дублируются на сохранившихся этикетках Умлауфа, что позволяет безошибочно идентифицировать экспонат. В счетах Розенберга также указаны номера, но не для каждой птицы отдельно, а для целых партий.

Почти все счета существуют в нескольких вариантах, как правило, в “черновом” и “чистовом”. Варианты датированы одним и тем же

No. 2997		30 January 1913	
W. F. H. ROSENBERG, F.Z.S., Naturalist and Importer of Exotic Zoological Collections, 57, HAVERSTOCK HILL, LONDON, N.W.			
In accordance with your _____ of the _____ I am sending you, on approval, per _____, the following specimens:			
19	4		
2	4	6	
2	3	6	
19	7	4	
I			
1	2	10	-
1	2	-	-
1	1	2	6
1	1	-	-
1	1	15	-
1	12	6	
1	3	12	-
1	1	15	-
1	2	2	-
1	1	10	-

Фото 25. Фрагмент счёта фирмы W.F.H. Rosenberg (Лондон)

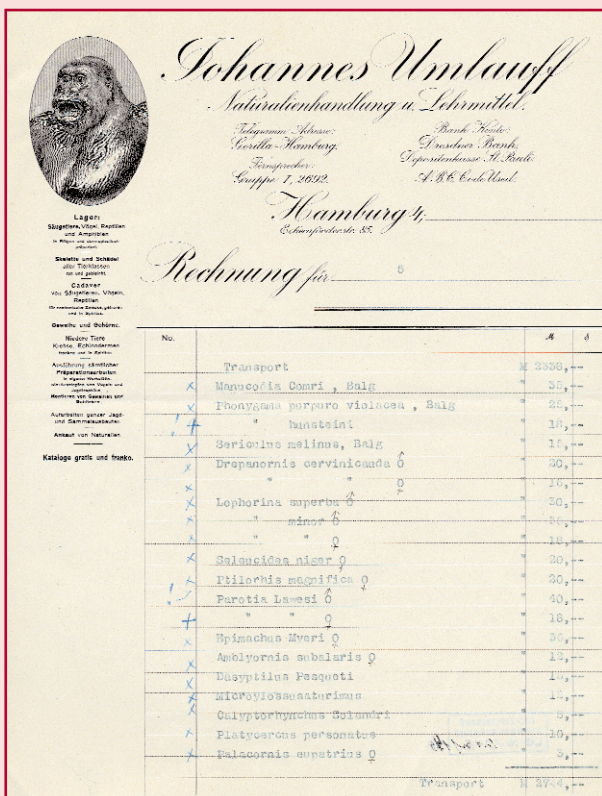


Фото 26. Фрагмент счёта фирмы J. Umlauff (Гамбург)

числом, но отличаются по содержанию. “Черновые” варианты имеют множество пометок в виде галочек, крестиков, кружочков и чёрточек непонятного значения, сделанных А.Ф. Котсом синим, красным, простым карандашом и тушью (см. фото 25, 26). “Чистовые” варианты не имеют пометок и исправлений. Экземпляры, вычеркнутые в “черновом” варианте, в “чистовом” не приводятся и в перечнях не указаны. В ряде случаев это делает невозможной точную идентификацию предметов.

Публикации и рукописи

Специальных публикаций о коллекции райских птиц ГДМ до настоящего времени не было. Райские птицы упоминаются в первом печатном отчёте о деятельности музея за 1913–1914 год (Котс, 1914). В 1914 году в журнале “Природа” была опубликована статья о райских птицах (Лебедев, 1914), иллюстрациями к которой были фотографии 8-ми чучел райских птиц из коллекции А.С. Хомякова, ныне находящейся в ГДМ.

С 1969 по 1983 год коллекцию райских птиц описывала главный хранитель ГДМ Валентина Семёновна Орешникова. За это время ею подготовлены три варианта описания коллекции. “Сообщение на учёном совете музея 22–5–69 г.” содержит краткое описание коллекции (одна страница) и всего семейства райских птиц (четыре страницы) без ссылки на конкретные экземпляры. В 1977 году к

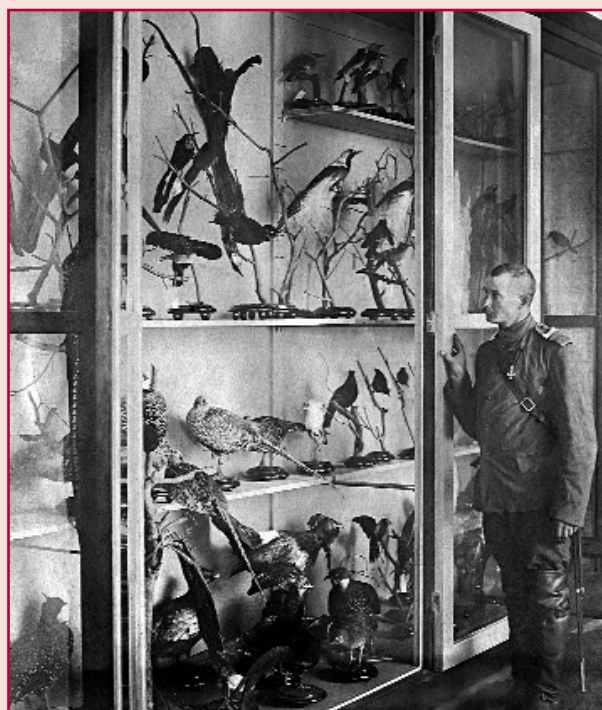


Фото 27. Ф.Е. Федулов у шкафа с изготовленными им в 1913 году чучелами птиц. 1915 год

этому сообщению был добавлен список из 140 экземпляров райских птиц с данными этикеток и повидовые очерки, взятые из книги Birds of paradise and bower birds (Iredale, 1950), что увеличило объём описания до 62 машинописных листов. В 1983 году В.С. Орешниковой на основе двух предыдущих описаний был подготовлен 15-ти страничный “Каталог сем. райских птиц / отр. Passeriformes — воробьиные, п/с Passeres — певчие, сем. Paradisaeidae / из фондов Гос. Дарвиновского музея.” Первые две страницы содержат общую характеристику семейства, на одной странице дано краткое описание коллекции, остальные 12 страниц занимает перечень 177-ми экземпляров коллекции с данными этикеток. Эти



Фото 28. Часть шкафа с райскими птицами в старом здании музея. 1970-е годы



Фото 29. Экспозиция зала “Поведение животных” на 2-м этаже здания ГДМ на М. Пироговской улице. 1925 год

описания хранятся в научном архиве ГДМ и служат неоценимым источником информации о коллекции.

Фотографии

На фотографиях из фотоархива ГДМ райские птицы встречаются очень редко. Тем не менее, каждая такая фотография служит бесценным, а иногда,

единственным источником, позволяющим опознать экземпляры коллекции и выяснить детали их бытования. Фотографии дают возможность увидеть особенности первоначального монтажа чучел (фото 27), уточнить даты их изготовления, условия хранения (фото 28) и использования (фото 29).

Фотографии, иллюстрирующие уже упоминавшуюся статью о райских птицах (Лебедев, 1914), — единственный источник, прямо свидетельствующий о принадлежности 8-ми чучел райских



Фото 30. Райские птицы из коллекции А.С. Хомякова.

Фотографии к статье В.Н. Лебедева, журнал “Природа”, 1914 год.

Paradisaea raggiana (Кат. 162) (а), *Paradisaea rubra* (Кат. 167) (б), *Pteridophora alberti* (Кат. 64) (в), *Ciccinnurus regius* (Кат. 130) (г), *Paradisaea raggiana* (Кат. 155) (д), *Paradisaea rudolphi* (Кат. 175) (е), *Parotia wahnesi* (Кат. 51) (ж), *Paradisaea guiljelmi* (Кат. 173) (з)



Фото 31. Музейные этикетки ГДМ

птиц, ныне находящихся в ГДМ (Кат. 51, 64, 130, 155, 162, 167, 173, 175), к коллекции А.С. Хомякова (фото 30).

Этикетки

Этикетки, имеющиеся на райских птицах коллекции ГДМ, можно разделить на несколько групп.

1) Музейные этикетки ГДМ (фото 31).

На музейных этикетках ГДМ, как правило, указаны только название птицы, её пол, возраст и номер по КП. Этикетки Museum Darwinianum (фото 31 а, б) использовались в 1913–1917 годах, но могли использоваться и позднее, так как чистые бланки таких этикеток имеются в музее до сих пор. Этикетки из белого плотного картона (фото 31 в) применялись в 1920–1930 годах. Их нарезали из больших листов картона, на которых были написаны списки личного состава какой-то военной части времен Первой мировой войны. Таким образом, на некоторых из них сохранились куски текста, не имеющие отношения к музейным коллекциям. В ряде случаев фамилии воен-

нослужащих и год их рождения ошибочно принимались за фамилии коллекторов, собиравших данных птиц, и даты добычи. Этикетки из рыхлого синеватого картона (фото 31 г) написаны в 1950-х годах. На некоторых из них указан таксидермист — Ф.Е. Федулов и дата изготовления чучела — 1953 год. Типографские этикетки Государственного Дарвиновского музея (фото 31 д) применялись в 1970–1990-е годы для чучел, переделанных в этот период из тушек, или взамен утраченных старых этикеток.

2) Этикетки торговых фирм (фото 32, 33).

Этикетки W.F.H. Rosenberg (Лондон) (фото 32 а, б) иногда содержат информацию о месте и времени добычи птицы, а также фамилию коллектора. На некоторых этикетках указан номер партии, в составе которой птицы поступили к Розенбергу. Это не всегда помогает идентифицировать экземпляр, так как номера дублируются.

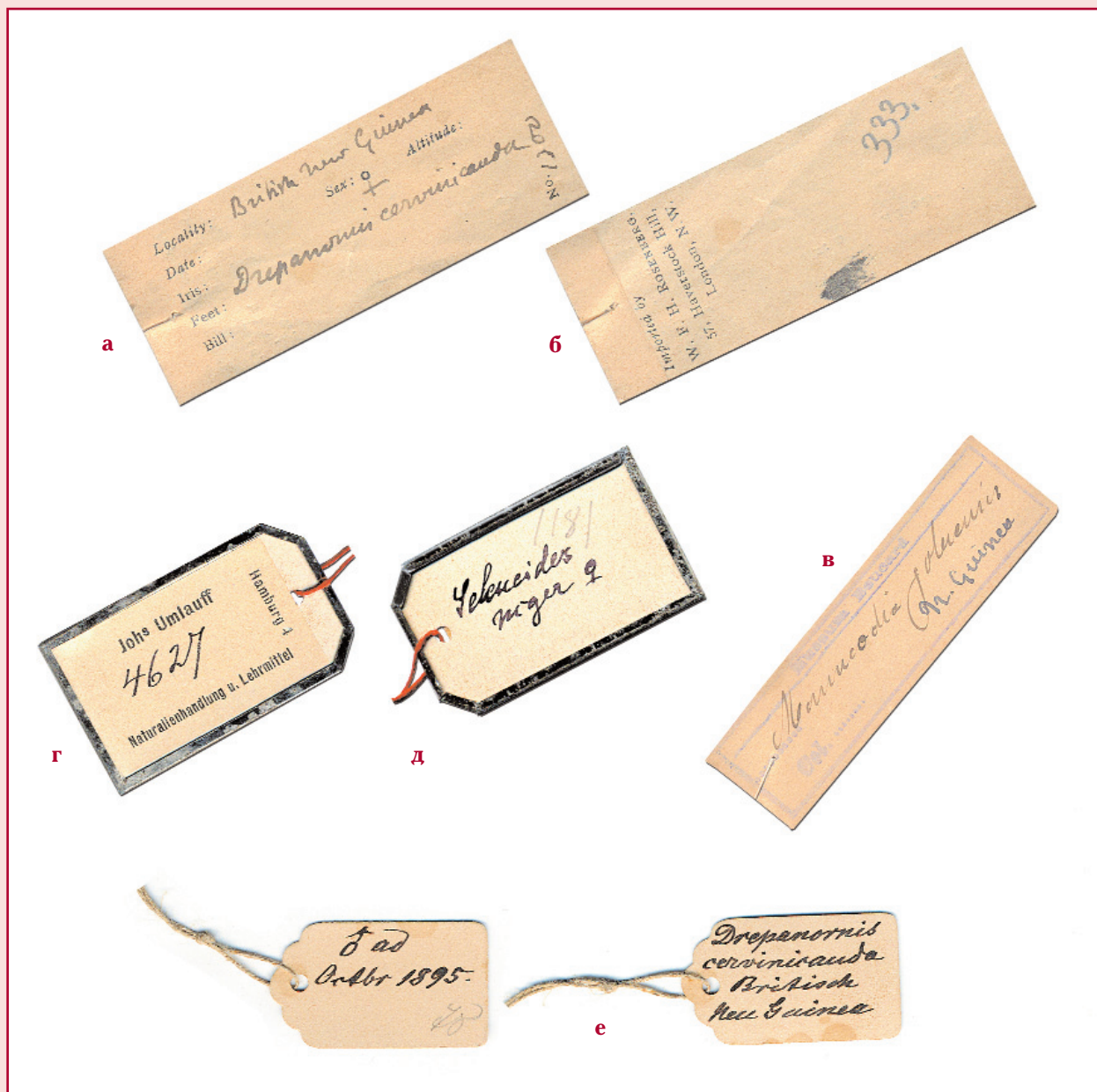


Фото 32. Этикетки торговых фирм W.F.H. Rosenberg (а, б, в), J. Umlauff (г, д), W. Schluter (е)

Птицы с этикетками Museum Voucard (фото 32 в) также закуплены у Розенберга, который был одним из крупнейших дилеров А. Букара и унаследовал большую часть его коллекции (Means, Means, 1998).

Этикетки J. Umlauff (Гамбург) (фото 32 г, д) имеют характерную металлическую окантовку. Данные о месте и времени сбора на них указываются редко, фамилия коллектора не указана никогда. На этикетках Умлауффа, как правило, дан номер, соответствующий номеру в счетах этой фирмы. Это позволяет однозначно определить, когда и по какой цене был закуплен данный экземпляр.

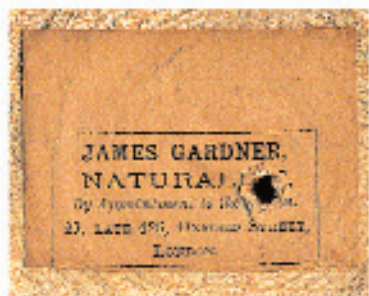
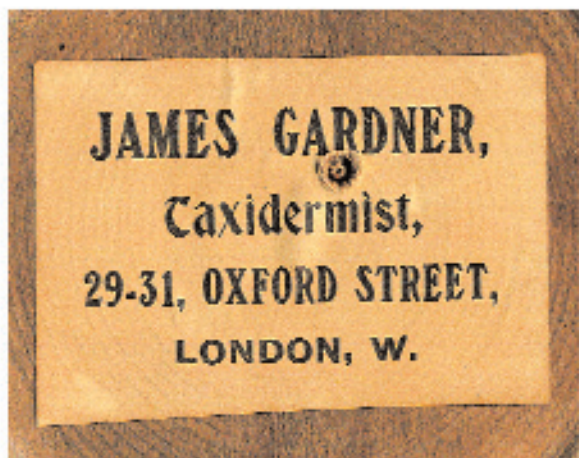
На этикетках W. Schluter (Галле) не указано название фирмы (иногда оно отпечатано типографским способом на обороте некоторых этикеток,

но в коллекции райских птиц ГДМ это не встречается). Специфический почерк и форма этих этикеток позволяют определить их происхождение. Кроме названия птицы, на этикетках иногда указано, где и когда она добыта.

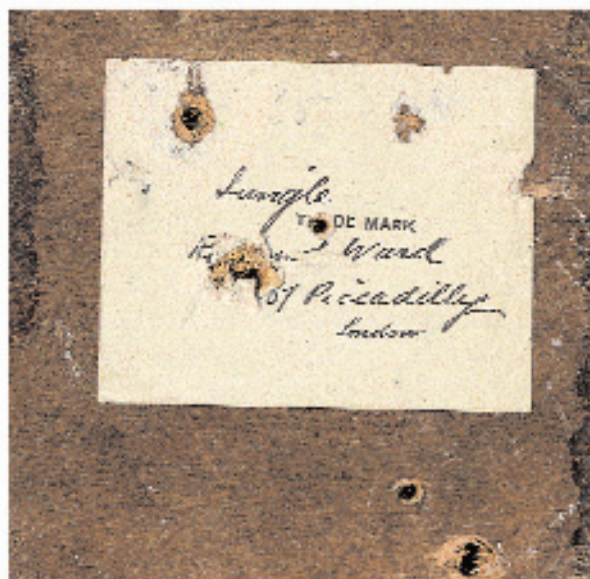
А.Ф. Котс не покупал готовых чучел за границей, предпочитая поручить монтировку выставочных экспонатов таксидермисту музея Ф.Е. Федулову. Чучела, изготовленные в лондонских таксидермических фирмах J. Gardner и R. Ward, поступили в ГДМ в 1920 году в составе коллекции А.С. Хомякова. Они имеют особые этикетки, обычно приклеенные к подставкам снизу (фото 33 а, б). Эти этикетки служат своеобразными визитными карточками таксидермических фирм и не содержат полевой информации.

3) Первичные этикетки (фото 34).

Этикетки, составленные коллекторами, добывшими птицу, имеют наибольшую научную ценность, так как содержат первичную полевую



а



б

Фото 33. Этикетки торговых фирм J. Gardner (а) и R. Ward (б)

Фото 34. Полевые этикетки различных коллекторов





Фото 35. Этикетка “коллекции А.С. Хомякова”



Фото 36. Этикетки ГПМ

информацию. В коллекции райских птиц ГДМ есть этикетки, написанные рукой известных исследователей Новой Гвинеи А. Anthony, В. Geisler, С. Kettlewell, А. Meek, А. Pratt, Н. Pratt, W. Stalker, С. Wahnes, J. Waterstradt.

4) Этикетки “коллекции А.С. Хомякова” (фото 35).

Этикетки имеют характерную форму и свою особую нумерацию. Однако на них нигде не указана фамилия А.С. Хомякова. Списки этой коллекции до настоящего времени не обнаружены, и мы относим экспонаты с такими этикетками к коллекции А.С. Хомякова на основании косвенных признаков. На фотографиях райских птиц из музея А.С. Хомякова (Лебедев, 1914) никаких этикеток не видно. Возможно, этикетки были написаны в 1919–1920 годах при поступлении этой коллекции в ГДМ, поэтому их можно считать этикетками А.С. Хомякова только условно.

5) Этикетки ГПМ (фото 36).

На экземплярах, поступивших в ГДМ из Государственного Политехнического музея, имеются экспозиционные этикетки (фото 36 а) и этикетки учётного характера в виде марки в синей рамочке с написанным чёрной тушью рядом чисел, разделённых запятой (фото 36 б). Эти марки приклеены к подставкам или непосредственно к перьям птиц.

6) В коллекции также имеются этикетки, которые невозможно отнести ни к одной из вышеперечисленных групп. Информация на этих этикетках может быть достаточно полной, но не позволяет установить детали бытования предмета.

Подставки

Подставки, на которых смонтированы чучела, имеют характерные особенности, позволяющие установить происхождение предмета и время его изготовления. В то же время необходимо учитывать, что чучело могло быть перемонтировано на другую подставку, иногда взятую от другого чучела.

1) Подставки мастерской Ф.К. Лоренца (фото 81, 84).

Круглые деревянные подставки с фигурным краем, выкрашенным чёрной блестящей краской. Сверху подставки посыпаны пробковой крошкой и покрашены в разные оттенки зелёного, серого и коричневого цветов. Чучела смонтированы непосредственно на подставке, на ветке или на сучке. Подставки имеют три круглых деревянных ножки, в некоторых случаях ножки удалены, но отверстия от них всегда хорошо видны. Подставки такого типа характерны для мастеров школы

известного таксидермиста Ф. К. Лоренца (1842—1909), у которого учился и работал ведущий таксидермист ГДМ Филипп Евтихиевич Федулов. Такие подставки использовались в музее в 1907—1914 годах до мобилизации Ф.Е. Федулова на войну.

2) Подставки зарубежных таксидермических фирм (фото 45, 48, 49, 50, 51, 52, 53, 54, 55, 56, 59, 61, 62, 63, 64, 67, 69, 70, 71, 74, 75, 82, 87, 90, 91).

Чучела, изготовленные в зарубежных таксидермических фирмах, поступили в музей в составе коллекции А.С. Хомякова и из ГПМ. Среди них встречаются стандартные европейские подставки конца XIX — начала XX века, широко распространённые во многих музеях Европы (фото 45, 48, 50, 51, 52, 53, 54, 55, 56, 59, 61, 62, 63, 67, 69, 71, 74, 75, 87, 90). Они напоминают шахматную фигуру с точёным круглым основанием и фигурной ножкой токарной работы. Чучела закреплены на верхней цилиндрической перекладине. Мы не располагаем сведениями, где и кем были изготовлены чучела, имеющие такие подставки. Таксидермисты ГДМ такие подставки не использовали.

Подставки J. Gardner очень похожи (фото 22, 49, 70, 82) на предыдущие и отличаются только квадратным основанием, на котором снизу приклеена этикетка фирмы (фото 33 а).

Подставки R. Ward сильно отличаются от всех остальных (фото 64). Они имеют квадратную или прямоугольную форму, изготовлены из относительно тонкой и твёрдой деревянной дощечки, покрыты тёмно-коричневым лаком и отполированы. Снизу на подставке приклеена этикетка фирмы (фото 33 б). Чучело укреплено на натуральной ветке.

3) Подставки Ф.Е. и Д.Я. Федуловых (фото 42, 44, 46, 72).

Такие подставки использовались таксидермистами ГДМ в 1920—1950-х годах. Основание изготовлено из неструганой доски, грубо обтёсанной по краям, посыпанной сверху пробковой крошкой и покрашенной в разные оттенки зелёного, серого и коричневого цветов. Чучело укреплено на натуральной ветке, сучке или коряге.

4) Прочие подставки.

Некоторые подставки не удаётся связать с определённым временем или источником поступления. Часть из них явно временные и не предназначенные для использования в экспозиционных целях (фото 41, 43). Другие сделаны в 1980—1990-е годы взамен утраченных старых (фото 60, 68).

История формирования коллекции

При изучении истории коллекций необходимо помнить, что списки могут быть неполными, этикетки перепутанными, а подставки замененными. Поэтому только комплексное использование различных источников позволяет нам с максимальной точностью восстановить картину поступления предметов в музей.

В числе первых экспонатов частного собрания А.Ф. Котса были три райские птицы, купленные им по почте в лондонской торговой фирме W.F.H. Rosenberg 13 мая 1907 года (счёт не сохранился). 7 мая 1908 года у Ф.К. Лоренца — известного московского таксидермиста и учёного — куплена шкурка малой райской птицы (счёт — архив ГДМ. Фонд А.Ф. Котса. Опись № 1. Ед. хр. 500.). 14 февраля 1910 года у W.F.H. Rosenberg приобретена чешуйчатая райская птица (Кат. 63) (счёт не сохранился). 1 сентября 1911 года 6 птиц закуплены в фирме O. Fritsche из Лейпцига (счёт не сохранился). Последним приобретением этого периода стала самка великолепной райской птицы (Кат. 117) от фирмы W.F.H. Rosenberg (счёт — архив ГДМ ОФ 12430/159). Таким образом, к первой половине 1913 года в музее А.Ф. Котса имелось не менее 12-ти райских птиц. Приобретению более обширных коллекций препятствовало отсутствие денег.

В конце XIX — начале XX века коллекционирование естественноисторических объектов, в том числе и частное, было очень распространено и при наличии средств можно было легко заказать желаемые виды по каталогам торговых фирм (фото 37). Одна немецкая марка в 1913 году равнялась 46,5 копейкам, один фунт стерлингов — 9 рублям 50 копейкам (ЦИАМ, ф. 363, оп. 2, д. 2, лист 30).

После определения условий передачи музея МВЖК А.Ф. Котс приобрёл новые финансовые возможности и сразу же заказал по почте целый ряд новых экспонатов в торговых фирмах W.F.H. Rosenberg (Лондон), J. Umlauff (Гамбург), W. Schluter (Галле) и других и получил от них счета уже в январе — апреле 1913 года. Эти счета были им представлены к оплате в бухгалтерию МВЖК. Таким образом были приобретены ещё 33 шкурки райских птиц и общее их количество достигло 45 штук.

В июле — сентябре 1913 года А.Ф. Котс и Н.Н. Ладыгина-Котс во время поездки по Европе значительно пополнили коллекцию, закупив в числе прочих экспонатов и целый ряд «райских

птиц недостававших”: в августе 22 шкурки у W.F.H. Rosenberg (счёт — архив ГДМ. Архив А.Ф. Котса. Опись № 1. Ед. хр. 542.), 4 сентября 1 шкурка у J. Umlauff (счёт — ЦИАМ, ф. 363, оп. 2, д. 2, лист 4). Эти шкурки покупались в кредит, но не попали в перечень 1913 года, так как из-за начавшейся войны счета не были оплачены МВЖК. Точное фактическое количество райских птиц, хранившихся в музее к началу Первой мировой войны, установить не удаётся, так как сохранились не все счета, не все приобретения включены в перечни, а косвенные данные противоречивы. В отчёте о деятельности музея за 1913—1914 год (Котс, 1914) сказано: “благодаря искусству [...] Ф.Е. Федулова [...] за время восьми месяцев поставлено более 100 препаратов (в том числе [...] половина всех имеющихся в музее райских птиц в количестве 50 экземпляров”. Из приведённой цитаты непонятно, сколько райских птиц было в музее (50 или 100) и сколько сделано Ф.Е. Федуловым за это время

(25 или 50). Судя по старым фотографиям (см. фото 27) и косвенным данным (специфические подставки, тип этикеток), в этот период изготовлено не менее 24-х чучел, а согласно сохранившимся счетам и перечням, перед Первой мировой войной в музее находилось не менее 68-ми тушек и чучел райских птиц. После 1914 года закупок райских птиц не производилось. В целом, можно утверждать, что с 1907 по 1914 год музеем было приобретено более половины современной коллекции райских птиц ГДМ. А.Ф. Котс, экономя средства, покупал исключительно тушки птиц, значительная часть которых переделана в чучела таксидермистами ГДМ.

Следующее крупное пополнение коллекции райских птиц произошло в конце 1919 — начале 1920 года, когда в ГДМ поступила национализированная коллекция экзотических насекомых, чучел и книг известного мецената, купца и коннозаводчика А.С. Хомякова. Всего в составе этого собрания было не менее 52-х чучел райских птиц.

Точное их количество установить пока не представляется возможным, так как списки коллекции до сих пор не обнаружены, а первые записи о принадлежности к ней экспонатов сделаны в КП ОФ только в 1953 году, то есть через 23 года после поступления коллекции в музей. В предыдущих книгах и списках А.С. Хомяков не упоминается. Косвенные данные (тип подставок и этикеток) не позволяют однозначно судить о принадлежности экспонатов к музею А.С. Хомякова. Определённо входили в состав этой коллекции только 8 чучел райских птиц, фотографии которых опубликованы в журнале “Природа” в 1914 году (Лебедев, 1914).

После 1920 года коллекция райских птиц пополнялась только единичными экземплярами. Так, в 1935 году два чучела (списаны в 1977 году) получены по обмену из Зоологического музея МГУ (ЦАЛИМ, ф. 28, оп. 2, д. 24, лист 6). В 1937 году 8 чучел (Кат. 28, 60, 100, 131, 138, 142, 168) переданы из отдела Мехаобрабатывающей промышленности Политехнического музея (ЦАЛИМ, ф. 28, оп. 2, д. 23, лист 15), одно из них переделано в тушку (Кат. 121).

Некоторое количество райских птиц А.Ф. Котс, по-видимому, не включил в учётную документацию и оставил для обмена. Так, в

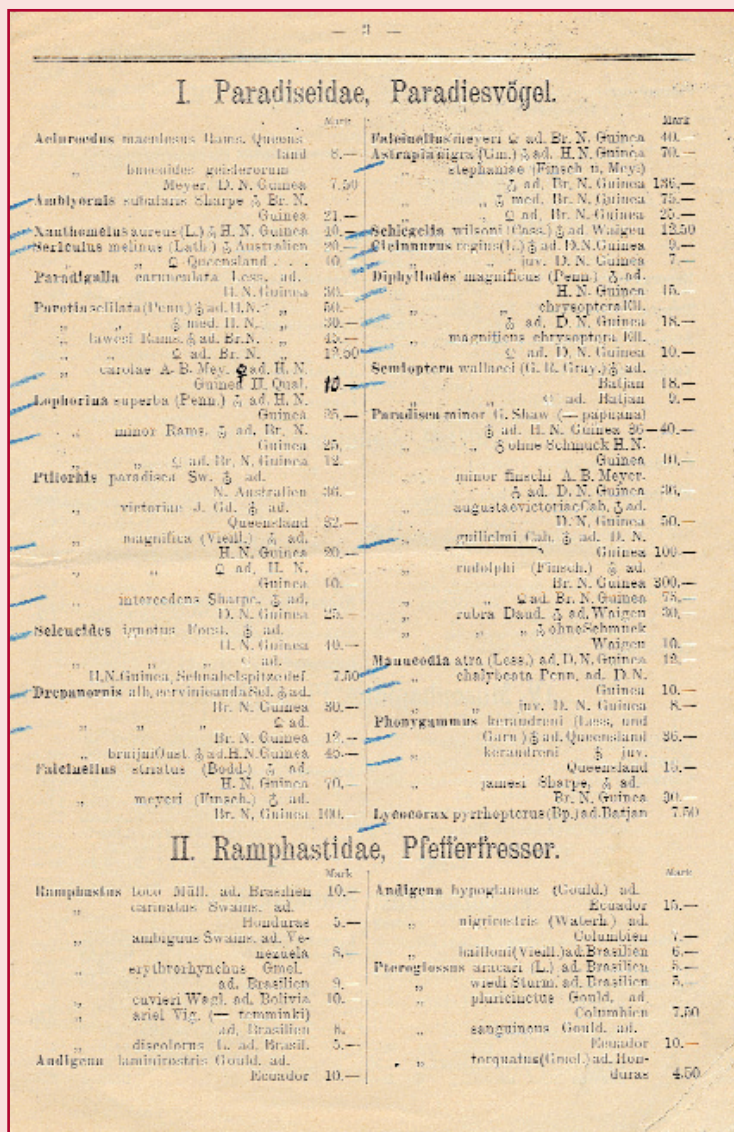


Фото 37. Фрагмент каталога фирмы W. Schluter



Фото 38. Самец *Ciccinnurus regius* (Кат. 130), самка и самец *Ptiloris victoriae* (Кат. 82, 79) в экспозиции зала “Этапы познания живой природы”

апреле 1935 года одно чучело райской птицы отправлено в “Центральный музей Б.М.А.С.С.Р.” (ЦАЛИМ, ф. 28, оп. 2, д. 24, лист 45). В 1939 году несколько райских птиц отправлено в Якутский областной музей (ЦАЛИМ, ф. 28, оп. 2, д. 40, лист 28). В декабре 1952 года в обмен на шкуру с черепом архаро-мериноса и нескольких сайгаков А.Ф. Котс предлагал дирекции алмаатинского зоопарка в числе прочего «пару РАЙСКИХ ПТИЦ (в том числе “парадизску”)» (ЦАЛИМ, ф. 28, оп. 2, д. 40, лист 77). Эти обмены подтверждаются только служебной перепиской и не отражены в других документах.

В 1977 году по ордеру Министерства культуры СССР были списаны два чучела райских птиц, полученные из ЗММУ в 1935 году. Остальные изменения в составе коллекции после 1937 года связаны с переделкой тушек, приобре-

тённых в 1907–1914 годах, в чучела. Филипп Евтихиевич Федулов изготовил не менее 12 чучел (Кат. 3, 7, 8, 12, 13, 14, 15, 17, 18, 19, 22, 23) в 1953 году и 1 чучело (Кат. 4) в 1955 году. Его племянник Дмитрий Яковлевич Федулов сделал 1 чучело (Кат. 101) в 1959 году. Два чучела (Кат. 97, 143) в 1991 году и одно чучело (Кат. 174) в 1992 году изготовлены Николаем Константиновичем Назьмовым.

К сожалению, нам мало известно об использовании коллекции в научных и просветительных целях. Сохранившиеся фотографии свидетельствуют, что райские птицы демонстрировались во время лекций (см. фото 23) и выставлялись в постоянной экспозиции старого здания музея (см. фото 29). С 1969 по 1983 год научную обработку коллекции проводила главный хранитель ГДМ В.С. Орешникова. Ею были составлены три варианта описания коллекции. К сожалению, преждевременная смерть Валентины Семеновны в 1989 году не позволила завершить эту работу.



Фото 39. Фрагмент экспозиции зала “Зоогеография”

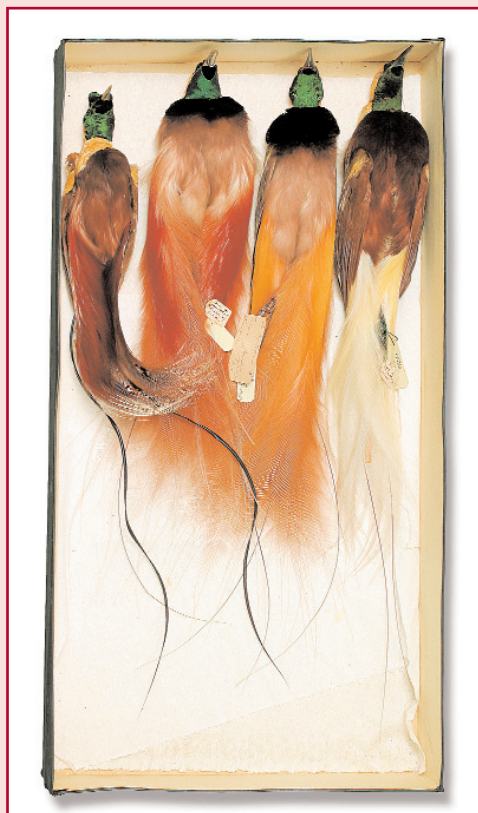


Фото 40. Стандартная коробка с тушками райских птиц. Слева направо: *Paradisaea rubra* (Кат. 169), *Paradisaea raggiana raggiana* (Кат. 156), *Paradisaea raggiana augustaevictoriae* (Кат. 163), *Paradisaea minor* (Кат. 148)

В 1993–1995 годах вся коллекция была перевезена в новое здание. 41 чучело выставлено в постоянной экспозиции музея. При монтаже экспозиции райские птицы, предназначенные для залов “Многообразие жизни на Земле” и “Зоогеография”, были сняты с подставок и смонтированы на деревьях, установленных в витринах.

Современное состояние, состав и полнота коллекции

В настоящее время коллекция райских птиц Государственного Дарвиновского музея состоит из 178 экземпляров (110 чучел и 68 тушек), относящихся к 16 родам (из 17 мировой фауны), 37 видам (из 42 мировой фауны). Два экземпляра относятся к межвидовым гибридам.

По видовому составу и количеству экземпляров это крупнейшая в России коллекция райских птиц. В Зоологическом институте РАН (ЗИН РАН) в г. Санкт-Петербурге хранится 116 тушек райских птиц, 35 чучел выставлены в экспозиции Зоологического музея того же института. В небольших количествах чучела райских птиц встречаются и в других университетских или краеведческих музеях, но они обычно не имеют никакой сопроводительной научной информации, так как изначально служили для декоративных целей и поступали из случайных источников. Так, например, в Зоологическом музее МГУ (ЗММУ) хранится 10 тушек, в экспозиции выставлено 13 чучел без научных данных. В музее кафедры зоологии позвоночных СПбУ (ЗМСПбУ) представлены 14 чучел райских птиц 6-ти видов, сильно пострадавших при пожаре 1995 года. Сведения по видовому и количественному составу крупнейших российских коллекций райских птиц приведены в таблице II.

В настоящее время в постоянной экспозиции ГДМ можно увидеть 41 чучело райских птиц. Пять чучел находятся в витрине “Тропический лес” зала “Многообразие жизни на Земле”. Два чучела — в витрине 21 (фото 54) и три чучела — в витрине 25 зала “Этапы познания живой природы” (фото 38). В зале “Микроэволюция” шестнадцать райских птиц выставлены в витринах 6, 10, 18 и 25, иллюстрирующих вопросы наследственности и изменчивости, полового отбора и видообразования (фото 47). Пятнадцать чучел представляют фауну Новой Гвинеи и Австралии в витрине 20 зала “Зоогеография” (фото 39). Остальные 69 чучел райских птиц находятся в хранилище, все 68 тушек хранятся в стандартных коробках (фото 40).

Таблица II. Райские птицы в музеях России

№ п/п	Название	ГДМ	ЗИН РАН	ЗММУ	ЗМСПБУ
1	<i>Cnemophilus loriae</i>	1	0	0	0
2	<i>Cnemophilus macgregorii</i>	0	0	1	0
3	<i>Loboparadisea sericea</i>	0	0	0	0
4	<i>Macgregoria pulchra</i>	1	1	0	0
5	<i>Lycocorax pyrrhopterus</i>	1	3	0	0
6	<i>Manucodia atra</i>	6	5	0	0
7	<i>Manucodia jobiensis</i>	1	0	0	0
8	<i>Manucodia chalybata</i>	3	4	0	0
9	<i>Manucodia comrii</i>	1	1	0	0
10	<i>Manucodia keraudrenii</i>	7	6	0	0
11	<i>Paradigalla carunculata</i>	2	2	0	0
12	<i>Paradigalla brevicauda</i>	0	0	0	0
13	<i>Astrapia nigra</i>	7	7	0	0
14	<i>Astrapia splendidissima</i>	3	0	0	0
15	<i>Astrapia mayeri</i>	0	0	0	0
16	<i>Astrapia stephaniae</i>	5	2	0	0
17	<i>Astrapia rothschildi</i>	3	0	0	0
18	<i>Parotia sefilata</i>	4	12	0	0
19	<i>Parotia lawesii</i>	5	3	0	0
20	<i>Parotia wahnesi</i>	7	0	0	0
21	<i>Parotia carolae</i>	5	2	1	0
22	<i>Pteridophora alberti</i>	3	1	0	0
23	<i>Ptiloris magnificus</i>	9	10	2	1
24	<i>Ptiloris paradiseus</i>	4	3	1	0
25	<i>Ptiloris victoriae</i>	9	3	0	1
26	<i>Lophorina superba</i>	9	5	1	1
27	<i>Epimachus fastuosus</i>	5	6	0	0
28	<i>Epimachus meyeri</i>	6	4	1	0
29	<i>Drepanornis albertisi</i>	6	6	1	0
30	<i>Drepanornis bruijnii</i>	2	0	0	0
31	<i>Cicinnurus magnificus</i>	4	10	3	0
32	<i>Cicinnurus republica</i>	3	5	0	0
33	<i>Cicinnurus regius</i>	12	6	1	2
34	<i>Semioptera wallacii</i>	5	5	3	0
35	<i>Seleucidis melanoleuca</i>	9	8	1	2
36	<i>Paradisaea minor</i>	4	8	3	4
37	<i>Paradisaea apoda</i>	2	4	2	0
38	<i>Paradisaea raggiana</i>	11	3	1	1
39	<i>Paradisaea decora</i>	0	2	0	0
40	<i>Paradisaea rubra</i>	6	12	2	2
41	<i>Paradisaea guilielmi</i>	5	4	0	0
42	<i>Paradisaea rudolphi</i>	2	1	0	0

Часть III

Каталог коллекции

Названия и порядок расположения таксонов соответствует монографии The Birds of Paradise (Frith, Beehler, 1998). Во избежание искажений и ошибок содержательные данные этикеток приводятся в кавычках без перевода и транслитерации. Географические названия и имена собственные дублируются на языке оригинала.

Род CNEMOPHILUS De Vis, 1890

(От греческого *knemos* — горный склон и *philos* — любить).

В мировой фауне 2 вида. В коллекции ГДМ 1 вид.

Райская птица-лория

Cnemophilus loriae (Salvadori, 1894), *Annali del Museo Civico di Storia Naturale di Genova*, ser. 2, 14, p. 151.

Вид назван в честь жены итальянского исследователя Ламберто Лория (Dr. Lamberto Loria), добывшего первые экземпляры в 1893 году в районе Морока (Moroaka) хребта Оуэн-Стэнли.

Распространён в центральных горных хребтах Новой Гвинеи от гор Уэйленд (Weyland Mt.) к юго-востоку до южной части хребта Оуэн-Стэнли (Owen Stanly Ra.) на высотах 1500–3000 м н.у.м., преимущественно 2000–2400 м н.у.м. Выделяются 3 подвида.

В ГДМ 1 тушка.

C. l. loriae (Salvadori, 1894), (May), *Annali del Museo Civico di Storia Naturale di Genova*, ser. 2, 14, p. 51.

1. ОФ 6629/ ПТ 2787. Тушка. Взрослый самец. “Mt. Gayala, Astrolobe”. Источник поступления неизвестен.

Род MACGREGORIA De Vis, 1897

(Род назван в честь леди Мэри Макгрегор, жены губернатора Британской Новой Гвинеи, организатора и руководителя ряда научных экс-

педиций сэра Вильяма Макгрегора (Sir William Macgregor).

В мировой фауне и в коллекции ГДМ 1 вид.

Очковая райская птица

Macgregoria pulchra De Vis, 1897, *Ibis*, p. 251, pl. 7.

Название вида *pulchra* в переводе с латинского — красивая, привлекательная.

Ареал недостаточно изучен. Вид распространён в горах Сноу и Орандж (Snow, Oranje Mts.) в шт. Ириан-Джая, горах Стар (Star Mts.) на границе Индонезии и Папуа-Новой Гвинеи, в центральной части хребта Оуэн-Стэнли (Owen Stanly Ra.) на высотах 2700–4000 м н.у.м., преимущественно 3200–3500 м н.у.м. Выделяются 2 подвида.

В ГДМ 1 тушка.

M. p. pulchra De Vis, 1897, *Ibis*, p. 251, pl. 7.

2. ОФ 6629/ ПТ 1916. Тушка. Взрослый самец. “mail 20–8–98 11000 ft Wintu hills”. Вероятно, добыт экспедицией A.S. Anthony, работавшей в августе 1898 года в центральной части хребта Оуэн-Стэнли. Источник поступления неизвестен.

Род LYCOCORAX Bonaparte, 1853

(От греческого *lycos* — волк и *korax* — ворон).
В мировой фауне и в коллекции ГДМ 1 вид.

Райская ворона

Lycocorax pyrrhopterus (Bonaparte, 1851), *Conspectus Genera Avium*, (1850), 1, p. 384.

Название вида происходит от греческого *pyrrhos* — огненный и *pteros* — крыло.

Вид населяет Северные Молуккские острова: Хальмахера (Halmachera), Касирута (Kasiruta), Бачан (Bacan), Оби (Obi), Биса (Bisa), Моротай (Morotai), Рау (Rau) от уровня моря

до 1600 м н.у.м. Выделяются 3 подвида.

В ГДМ 1 чучело.

L. p. pyrropterus (Bonaparte, 1851), *Conspectus Genera Avium*, (1850), 1, p. 384.

3. ОФ 6413. Чучело. Взрослая птица. "Museum Boucard, col. Bruijn, Halmaheira". Шкурка приобретена А.Ф. Котсом у W.F.H. Rosenberg (год неизвестен). Чучело изготовлено Ф.Е. Федуловым в 1953 году. Фото 41.

Род MANUCODIA Boddaert, 1783

(От старого малайского *manuk dewata* — птица бога).

В мировой фауне и в коллекции ГДМ 5 видов.

Блестящая манукодия

Manucodia atra (Lesson, 1830), *Voyage of the Coquille, Zoology, Atlas*, 1, livr. 14, p. 638.

Название вида *atra* в переводе с латинского — чёрная.

Вид широко распространён в равнинных частях Новой Гвинеи и прилегающих островов, включая Мисоол (Misool), Салавати (Salawati), Батанта (Batanta), Гебе (Gebe), Вайгео (Waigeo), острова Ару (Aru Is.) и остров Тагула в архипелаге Луизиада (Tagula, Louisiade Archipelago) от



Фото 41. *Lycocorax pyrropterus* (Кат. 3)

уровня моря до 1000 м н.у.м. Единственный вид райских птиц, регулярно встречающийся не только в лесах, но и в саваннах. Выделяются 3 подвида.

В ГДМ 3 чучела и 3 тушки.

M. a. atra (Lesson, 1830), *Voyage of the Coquille, Zoology, Atlas*, 1, livr. 14, p. 638.

4. ОФ 6799 Чучело. Взрослый самец. Первичной этикетки нет. "Museum Boucard, col. Bruijn, N.Guinea". Шкурка приобретена А.Ф. Котсом у W.F.H. Rosenberg в августе 1913 года за 4 шиллинга 6 пенсов. Чучело изготовлено Ф.Е. Федуловым в 1955 году.

5. ОФ 6629/ ПТ 1909. Тушка. Взрослый самец. "Sattelberg, D.New Guinea, 26/II, No. 147 Wahnes". Шкурка приобретена А.Ф. Котсом у W. Schluter по счёту от 4/III—1913 года за 12 марок.

6. ОФ 6629/ ПТ 1910. Тушка. Взрослая самка. "Sattelberg, D.New Guinea, 6/I, No. 114 — Wahnes". Шкурка приобретена А.Ф. Котсом у W. Schluter по счёту от 4/III—1913 года за 10 марок.

Подвид не определён.

7. ОФ 6405 Чучело. Взрослый самец. Первичной этикетки нет. "N Guinea". Шкурка приобретена А.Ф. Котсом у J. Umlauff в апреле 1913 года за 25 марок. Чучело изготовлено Ф.Е. Федуловым в 1953 году. Смонтировано вместе с ОФ 6406. Фото 42.

8. ОФ 6406 Чучело. Взрослая птица. Первичной этикетки нет. "Mt.Victoria". Источник поступления неизвестен. Чучело изготовлено Ф.Е. Федуловым в 1953 году. Смонтировано вместе с ОФ 6405. Фото 42.

9. ОФ 6629/ ПТ 1907. Тушка. Взрослая птица. Первичной этикетки нет. "New Guinea". Источник поступления неизвестен.

Гривистая манукодия

Manucodia jobiensis Salvadori, 1876, *Annali del Museo Civico di Storia Naturale di Genova*, 7, (1875), p. 969.

Название вида происходит от Jobi — второго названия острова Япен (Yapen).

Вид распространён на острове Япен (Yapen) и в равнинной части Новой Гвинеи на севере от восточного побережья залива Чендравасих (Cendrawasih) до устья реки Раму (Ramu), на юге от бухты Этна (Etna Bay) до реки Мимика (Mimika) от уровня моря до 500 м н.у.м. Подвиды не выделяются.

В ГДМ 1 тушка.



Фото 42. Manucodia atra (Кат. 8, 7)

10. ОФ 6629/ ПТ 1908. Тушка. Взрослая птица. "Museum Boucard N.Guinea". Шкурка приобретена А.Ф. Котсом у W.F.H. Rosenberg (год неизвестен).

Зеленогрудая манукодия

Manucodia chalybata (Pennant, 1781), Specimen Faunula Indica, in Forster`s Zoologia Indica selecta, p. 40.

Название вида *chalybeata* в переводе с латинского — стальная.

Вид населяет лесистые холмы и предгорья по всей Новой Гвинее и остров Мисоол (Misool) на высотах 600—1500 м н.у.м. Подвиды не выделяются.

В ГДМ 3 чучела.

11. ОФ 3214. Чучело. Взрослая птица. Первичной этикетки нет. Вероятно, поступило в составе коллекции А.С. Хомякова в 1920 году.

12. ОФ 6404. Чучело. Взрослый самец. "Sattelberg". Шкурка приобретена А.Ф. Котсом у J. Umlauff в апреле 1913 года за 20 марок. Чучело изготовлено Ф.Е. Федуловым в 1953 году.

13. ОФ 6408. Чучело. Взрослый самец. "Sattelberg, D.N.Guinea". Источник поступления неизвестен. Чучело изготовлено Ф.Е. Федуловым в 1953 году.

Кудрявая манукодия

Manucodia comrii Sclater, 1876, Proceedings of the Zoological Society of London, p. 459, pl. 42.

Вид назван в честь хирурга английского

военного корабля "Василиск" П. Комри (Dr. P. Comrie), добывшего первые экземпляры на острове Фергюссон (Fergusson I.) в мае 1874 года.

Населяет острова Тробриан (Trobrian Is.) и архипелаг Д`Антраксто (D`Entrecasteaux Archipelago). Выделяются 2 подвида.

В ГДМ 1 чучело.

M. s. comrii Sclater, 1876, Proceedings of the

Zoological Society of London, p. 459, pl. 42.

14. ОФ 6407. Чучело. Взрослая птица. "Goodinough Isld.". Шкурка приобретена А.Ф. Котсом у J. Umlauff в апреле 1913 года за 35 марок. Чучело изготовлено Ф.Е. Федуловым в 1953 году. Фото 43.

Трубящая манукодия

Manucodia keraudrenii (Lesson & Garnot, 1826), Bulletin des Sciences Naturelles et de Geologie Ferussac, 8, p. 110.



Фото 43. Manucodia comrii (Кат. 14)



Фото 44. *Manucodia keraudrenii* (Кат. 15)



Фото 45. *Manucodia keraudrenii* (Кат. 20)

Вид назван в честь генерального инспектора медицинской службы флота Франции Пьера Керодрена (Pierre F. Keraudren).

Наиболее широко распространённый вид райских птиц. Населяет всю Новую Гвинею, острова Ару (Aru Is.), архипелаг Д`Антраксто (D`Entrecasteaux Archipelago) и полуостров Кейп-Йорк в Австралии на высотах 200–2000 м н.у.м., преимущественно 900–1800 м н.у.м. Выделяются 9 подвидов.

В ГДМ 7 чучел.

M. k. keraudrenii (Lesson & Garnot, 1826), Bulletin des Sciences Naturelles et de Geologie Ferussac, 8, p. 110.

15. ОФ 6410 Чучело. Взрослый самец. “Fakfak West New Guinea”. Coll. A.E. Pratt. Источник поступления неизвестен. Вероятно, шкурка приобретена А.Ф. Котсом в 1913 году. Чучело изготовлено Ф.Е. Федуловым в 1953 году. Фото 44.

M. k. jamesii (Sharpe, 1877), Catalogue of Birds in the British Museum, 3, p. 181.

16. ОФ 3212. Чучело. Взрослая птица. Первичной этикетки нет. Вероятно, поступило в составе коллекции А.С. Хомякова в 1920 году.

M. k. purpureoviolacea (Meyer, 1885), Zeitschrift fur die gesammte Ornithologie, 2, p. 375, pl. 15.

17. ОФ 6411 Чучело. Взрослый самец. “Mt. Victoria Br. N. Guinea”. Источник поступления неизвестен. Вероятно, шкурка приобретена А.Ф. Котсом в 1913 году. Смонтировано вместе с ОФ 6412.

18. ОФ 6412 Чучело. Взрослый самец. “Mount Victoria”. Шкурка приобретена А.Ф. Котсом у J. Umlauff в апреле 1913 года за 25 марок. Чучело изготовлено Ф.Е. Федуловым в 1953 году. Смонтировано вместе с ОФ 6411.

M. k. hunsteini (Sharpe, 1882), Journal of Linnean Society, London, Zool., 16, p. 442.

19. ОФ 6409 Чучело. Взрослая птица. Шкурка приобретена А.Ф. Котсом у J. Umlauff в апреле 1913 года. Чучело изготовлено Ф.Е. Федуловым в 1953 году.

Подвид не определён.

20. ОФ 3213 Чучело. Взрослая птица. Первичной этикетки нет. Изготовлено в лондонской таксидермической фирме “The Jungle” R. Ward. Вероятно, поступило в составе коллекции А.С. Хомякова в 1920 году. Фото 45.

21. ОФ 3215 Чучело. Взрослая птица. Первичной этикетки нет. Вероятно, поступило в составе коллекции А.С. Хомякова в 1920 году.

Род PARADIGALLA Lesson, 1835

(От сокращённого *Paradisaea* — рода райских птиц и латинского *gallus* — курица).

В мировой фауне 2 вида. В коллекции ГДМ 1 вид.

Шлемоносная райская птица

Paradigalla carunculata Lesson, 1835, Histoire Naturelle des oiseaux de paradis et des epimaques, p. 242.

Название вида происходит от латинского *caruncula* — мясистая лопасть.

Вид распространён в горах Арфак (Arfak Mt.) и Факфак (Fakfak Mt.). Высотное распространение плохо изучено, предположительно 1400–2100 м н.у.м. Подвиды не выделяются.

В ГДМ 2 чучела.

22. ОФ 6784 Чучело. Взрослый самец. “Arfak, 7000 ft October 1908”. Coll. A.E. Pratt. Источник поступления неизвестен. Чучело изготовлено Ф.Е. Федуловым в 1953 году. Фото 46.

23. ОФ 6790 Чучело. Взрослый самец. Этикетка торговой фирмы “Herbert W. Marsden, Natural History Agent, Gloucester.” Источник поступления неизвестен. Чучело изготовлено Ф.Е. Федуловым в 1953 году.

Род ASTRAPIA Vieillot, 1816

(От греческого *astrapios* — сверкающий, блистающий).

В мировой фауне 5 видов. В коллекции ГДМ 4 вида.

Черногорлая астрапия

Astrapia nigra (Gmelin, 1788), Systema Naturae, 1, pt. 1, p. 401.

Название вида *nigra* в переводе с латинского — блестяще-чёрная.

Вид распространён в горах полуострова Чендравасих (Cendrawasih) на высотах 1700–2250 м н.у.м. Подвиды не выделяются.

В ГДМ 5 чучел и 2 тушки.

24. ОФ 1427. Чучело. Взрослый самец. Первичной этикетки нет. Шкурка приобретена А.Ф. Котсом у W.F.H. Rosenberg в январе 1913 года за 3 фунта 10 шиллингов. Чучело изготовлено Ф.Е. Федуловым в 1913 году. Фото 47.

25. ОФ 1428. Чучело. Взрослая самка. Первичной этикетки нет. Шкурка приобретена А.Ф. Котсом у W.F.H. Rosenberg в августе



Фото 46. *Paradigalla carunculata* (Кат. 22)

1913 года за 1 фунт 10 шиллингов. Чучело изготовлено Ф.Е. Федуловым в 1913 году. Фото 47.

26. ОФ 3199. Чучело. Взрослый самец. “Obtained at Manokwarie 1909. A.E. Pratt N.N.Guinea”. Вероятно, поступило в составе коллекции А.С. Хомякова в 1920 году. Фото 48.

27. ОФ 3201. Чучело. Взрослый самец. Первичной этикетки нет. Изготовлено в таксидермической фирме J. Gardner. Вероятно, поступило в составе коллекции А.С. Хомякова в 1920 году. Фото 49.

28. ОФ 5182. Чучело. Взрослый самец. Первичной этикетки нет. Поступило в 1937 году из Политехнического музея.

29. ОФ 6629/ ПТ 2769. Тушка. Взрослый самец. “Hollandisch New Guinea”. Источник поступления неизвестен.

30. ОФ 6629/ ПТ 2781. Тушка. Взрослая самка. “Holl.Neuguinea”. Источник поступления неизвестен.

Великолепная астрапия

Astrapia splendidissima Rothschild, 1895, Novitates Zoologicae, 2, p. 59, pl. 5.

Название вида происходит от латинского *splendidissimus* — наисверкающий.

Вид населяет леса от гор Уэйленд (Weyland Mt.)

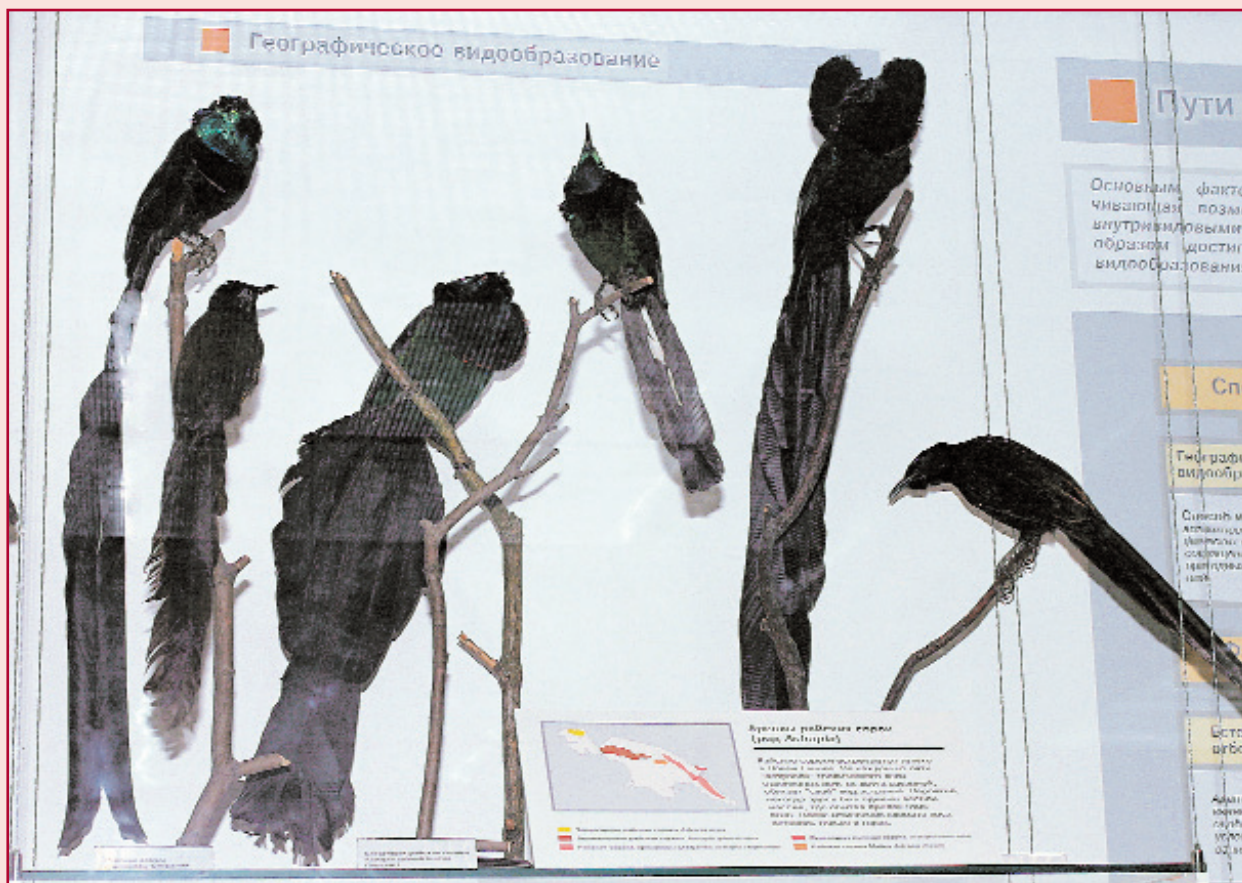


Фото 47. Райские птицы рода *Astraria* в экспозиции зала “Микроэволюция”. Слева направо: самец *Astraria stephaniae* (Кат. 34), самка *Astraria stephaniae* (Кат. 35), самец *Astraria rothschildi* (Кат. 39), самец *Astraria splendidissima* (Кат. 31), самец *Astraria nigra* (Кат. 24), самка *Astraria nigra* (Кат. 25)



Фото 48. *Astraria nigra* (Кат. 26)



Фото 49. *Astraria nigra* (Кат. 27)

до западных хребтов Папуа-Новой Гвинеи на высотах 1750–3450 м н.у.м., преимущественно 2100–2700 м н.у.м. Выделяются 2 подвида.

В ГДМ 2 чучела и 1 тушка.

A. s. splendidissima Rothschild, 1895, *Novitates Zoologicae*, 2, p. 59, pl. 5.

31. ОФ 1426. Чучело. Взрослый самец. Первичной этикетки нет. Шкурка приобретена А.Ф. Котсом у W.F.H. Rosenberg в январе 1913 года за 6 фунтов 5 шиллингов. Чучело изготовлено Ф.Е. Федуловым в 1913 году. См. фото 47.

32. ОФ 3198. Чучело. Взрослый самец. Первичной этикетки нет. Вероятно, поступило в составе коллекции А.С. Хомякова в 1920 году.

33. ОФ 6629/ ПТ 2807. Тушка. Взрослый самец. “New Guinea”. Шкурка приобретена А.Ф. Котсом у W.F.H. Rosenberg (год неизвестен).

Астрапия принцессы Стефании

Astrapia stephaniae (Finsch, 1885), *Zeitschrift fur die gesammte Ornithologie*, 2, p. 378.

Вид назван в честь бельгийской принцессы Стефании (Princess Stephanie of Belgium), жены австро-венгерского кронпринца Рудольфа (Crown Prince Rudolf).

Населяет горные леса юго-восточной части Новой Гвинеи от хребта Хаген (Hagen Mt.) до юго-восточной оконечности хребта Оуэн-Стэнли (Owen Stanly Ra.) на высотах 1280–3500 м н.у.м., преимущественно 1500–2800 м н.у.м. Выделяются 2 подвида.

В ГДМ 2 чучела и 2 тушки.

A. s. stephaniae (Finsch, 1885), *Zeitschrift fur die gesammte Ornithologie*, 2, p. 378.

34. ОФ 1424. Чучело. Взрослый самец. “New Guinea”. Шкурка приобретена А.Ф. Котсом у W.F.H. Rosenberg в январе 1913 года за 6 фунтов 10 шиллингов. Чучело изготовлено Ф.Е. Федуловым в 1913 году. См. фото 47.

35. ОФ 1425. Чучело. Взрослая самка. “New Guinea”. Шкурка приобретена А.Ф. Котсом у W.F.H. Rosenberg в январе 1913 года за 1 фунт 15 шиллингов. Чучело изготовлено Ф.Е. Федуловым в 1913 году. См. фото 47.

36. ОФ 6629/ ПТ 2772. Тушка. Взрослый самец. Первичной этикетки нет. Источник поступления неизвестен.

37. ОФ 6629/ ПТ 2780. Тушка. Молодой самец. “5000 ft DtNG”. Источник поступления неизвестен.

38. ОФ 6629/ ПТ 2785. Тушка. Взрослая самка. “Dutch New Guinea”. Шкурка приобретена А.Ф. Котсом у W.F.H. Rosenberg (год неизвестен).

Синегрудая астрапия

Astrapia rothschildi Foerster, 1906, *Two New Birds of Paradise*, p. 2.

Вид назван в честь лорда Лайонела Уолтера Ротшильда (Lord Lionel Walter Rothschild).

Населяет горы полуострова Хьюон (Huon) на высотах 1460–3010 м н.у.м. Подвиды не выделяются.

В ГДМ 2 чучела и 1 тушка.

39. ОФ 1433. Чучело. Взрослый самец. Первичной этикетки нет. Изготовлено в лондонской таксидермической фирме “The Jungle” R. Ward. Вероятно, поступило в составе коллекции А.С. Хомякова в 1920 году. См. фото 47.

40. ОФ 3200. Чучело. Взрослый самец. Первичной этикетки нет. Вероятно, поступило в составе коллекции А.С. Хомякова в 1920 году.

41. ОФ 6629/ ПТ 2773. Тушка. Взрослый самец. “Finschhafen”. Источник поступления неизвестен.



Фото 50. *Parotia sefilata* (Кат. 42)



Фото 51. *Parotia lawesii lawesii* (Кат. 45)



Фото 52. *Parotia lawesii helenae* (Кат. 50)

Род *PAROTIA* Vieillot, 1816

(От греческого *parotis* — завиток волос возле уха).

В мировой фауне и в коллекции ГДМ 4 вида.

Западная паротия

Parotia sefilata (Pennant, 1781), Specimen Faunula Indica, in Forster's Zoologia Indica selecta, p. 40.

Название вида происходит от латинского *sex fili* — шесть нитей и *atus* — обладающий.

Вид населяет горы полуостровов Чендравасих (Cendrawasih) и Вандамен (Wandammen) на высотах 1100–1900 м н.у.м. Подвиды не выделяются.

В ГДМ 1 чучело и 2 тушки.

42. ОФ 3211. Чучело. Взрослая самка. "Natam, Arfak, N.Guinea —/11/83 С.Т. Kettlewell". Вероятно, поступило в составе коллекции А.С. Хомякова в 1920 году. Фото 50.

43. ОФ 6629/ ПТ 2200. Тушка. Взрослый самец. "Arfak Mountain Dutch New Guinea elevation 5000 feet Coll. A.E. Pratt



Фото 53. *Parotia wahnesi* (Кат. 51)

October 1908". Источник поступления неизвестен.

44. ОФ 6629/ ПТ 2819. Тушка. Взрослая самка. "N.Guinea". Шкурка приобретена А.Ф. Котсом у W.F.H. Rosenberg в августе 1913 года за 1 фунт 7 шиллингов 6 пенсов.

Синезатылочная паротия

Parotia lawesii Ramsay, 1885, Proceedings Linnaean Society New South Wales, 10, p. 243.

Вид назван в честь британского миссионера Вильяма Ловса (Rev. William G. Lawes), благодаря которому были приобретены первые шкурки.

Населяет горные леса юго-восточной части Новой Гвинеи от хребта Хаген (Hagen Mt.) до юго-восточной оконечности хребта Оуэн-Стэнли (Owen Stanley Ra.) на высотах 500–2300 м н.у.м., преимущественно 1200–1900 м н.у.м. Выделяются 2 подвида.

В ГДМ 2 чучела и 4 тушки.

P. l. lawesii Ramsay, 1885, Proceedings Linnaean Society New South Wales, 10, p. 243.

45. ОФ 3207. Чучело. Взрослый самец. Первичной этикетки нет. Вероятно, поступило в со-

ставе коллекции А.С. Хомякова в 1920 году. Фото 51.

46. ОФ 6629/ ПТ 2198. Тушка. Взрослый самец. "Mt.Victoria". Источник поступления неизвестен.

47. ОФ 6629/ ПТ 2199. Тушка. Взрослый самец. "Stanley Mountain." Шкурка приобретена А.Ф. Котсом у J. Umlauff в апреле 1913 года за 36 марок.

48. ОФ 6629/ ПТ 2786. Тушка. Самка. "Brit.N.Guinea". Источник поступления неизвестен.

49. ОФ 6629/ ПТ 2817. Тушка. Взрослая самка. Шкурка приобретена А.Ф. Котсом у J. Umlauff в апреле 1913 года за 18 марок.

P. l. helenae De Vis, 1897, Ibis, p. 390.

50. ОФ 3206. Чучело. Взрослый самец. Первичной этикетки нет. Вероятно, поступило в составе коллекции А.С. Хомякова в 1920 году. Фото 52.

Паротия Ванеса

Parotia wahnesi Rothschild, 1906, Two New Birds of Paradise, p. 2.



Фото 54. Самец (Кат. 52) и самка (Кат. 54) *Parotia wahnesi* в экспозиции зала "Этапы познания живой природы"

Вид назван в честь немецкого коллектора Карла Ванеса (Carl Wahnes), добывшего первые экземпляры в 1906 году.

Населяет горные леса полуострова Хьюон (Huon) и хребет Адельберт (Adelbert Ra.) на высотах 1100–1700 м н.у.м. Подвиды не выделяются.

В ГДМ 4 чучела и 3 тушки.

51. ОФ 3203. Чучело. Взрослый самец. “Rawlinson Mt.” Поступило в составе коллекции А.С. Хомякова в 1920 году (Лебедев, 1914). Фото 30 ж, 53.

52. ОФ 3204. Чучело. Взрослый самец. Первичной этикетки нет. Вероятно, поступило в составе коллекции А.С. Хомякова в 1920 году. Фото 54.

53. ОФ 3205. Чучело. Взрослый самец. Первичной этикетки нет. Вероятно, поступило в составе коллекции А.С. Хомякова в 1920 году. Фото 55.

54. ОФ 3208. Чучело. Взрослая самка. “D-Newguinea Rawlinson Mountains”. Вероятно, поступило в составе коллекции А.С. Хомякова в 1920 году. См. фото 54.

55. ОФ 6629/ ПТ 2782. Тушка. Взрослый самец. “Sattelberg D.New Guinea August 1910”.

Источник поступления неизвестен.

56. ОФ 6629/ ПТ 2783. Тушка. Взрослый самец. Источник поступления неизвестен.

57. ОФ 6629/ ПТ 2813. Тушка. Молодой самец. “Sattelberg D.N.Guinea 1910”. Источник поступления неизвестен.

Паротия Кэрол

Parotia carolae Meyer, 1894, Bulletin of the British Ornithologists` Club, 4, p. 6.

Вид назван в честь королевы Саксонии Кэрол (Queen Carola of Saxony).

Населяет леса от гор Уэйленд (Weyland Mt.) на западе до хребта Бисмарка (Bismarck Ra.) на высотах 1100–2000 м н.у.м., преимущественно 1450–1800 м н.у.м. Выделяются 6 подвидов.

В ГДМ 2 чучела и 3 тушки.

P. s. meeki Rothschild, 1910, Bulletin of the British Ornithologists` Club, 27, p. 35.

58. ОФ 6629/ ПТ 2818. Тушка. Взрослая самка. “Snow Mountain. D.N.G. 23–10–10”. Шкурка приобретена А.Ф. Котсом у W.F.H. Rosenberg в 1913 году за 3 фунта 10 шиллингов.

Подвид не определён.

59. ОФ 3209. Чучело. Взрослый самец. Первич-



Фото 55. *Parotia wahnesi* (Кат. 53)



Фото 56. *Parotia carolae* (Кат. 59)

ной этикетки нет. Вероятно, поступило в составе коллекции А.С. Хомякова в 1920 году. Фото 56.

60. ОФ 5099. Чучело. Взрослый самец. Первичной этикетки нет. По описанию В.С. Орешниковой в 1977 году на чучеле была этикетка торговой фирмы Ф. Шеер, Москва. Поступило в 1937 году из Политехнического музея. Фото 39, 57.

61. ОФ 6629/ ПТ 2808. Тушка. Взрослый самец. "New Guinea". Шкурка приобретена А.Ф. Котсом у W.F.H. Rosenberg в 1913 году за 4 фунта 15 шиллингов.

62. ОФ 6629/ ПТ 2809. Тушка. Взрослый самец. "New Guinea". Шкурка приобретена А.Ф. Котсом у W.F.H. Rosenberg в 1913 году за 4 фунта 15 шиллингов.

Род PTERIDOPHORA Meyer, 1894

(От греческого *pteridos* — перистый папоротник и *phoros* — несущий).

В мировой фауне и в коллекции ГДМ 1 вид.

Чешуйчатая райская птица

Pteridophora alberti Meyer, 1894, Bulletin of the British Ornithologists' Club, 4, p. 11.



Фото 57. *Parotia carolae* (Кат. 60) в экспозиции зала "Зоогеография"



Фото 58. *Pteridophora alberti* (Кат. 63)

Вид назван в честь короля Саксонии Альбрехта (Albrecht, King of Saxony).

Населяет леса центральных хребтов Новой Гвинеи от гор Уэйланд (Weyland Mt.) к юго-востоку до хребта Кратке (Kratke Ra.) на высотах 1400–2850 м н.у.м., преимущественно 1800–2500 м н.у.м. Подвиды не выделяются.

В ГДМ 3 чучела.

63. ОФ 1432. Чучело. Взрослый самец. Первичной этикетки нет. Шкурка приобретена А.Ф. Котсом у W.F.H. Rosenberg в 1910 году за 114 рублей. Чучело изготовлено Ф.Е. Федуловым в 1910 году. Фото 58.

64. ОФ 3228. Чучело. Взрослый самец. Первичной этикетки нет. Поступило в составе коллекции А.С. Хомякова в 1920 году (Лебедев, 1914). См. фото 30 в.

65. ОФ 3229. Чучело. Взрослый самец. Первичной этикетки нет. Вероятно, поступило в составе коллекции А.С. Хомякова в 1920 году.

Род PTILORIS Swainson, 1825

(От греческого *ptilon* — перо и *rhis* — нос).

В мировой фауне и в коллекции ГДМ 3 вида.

Великолепная щитоносная райская птица

Ptiloris magnificus (Vieillot, 1819), Nouveau Dictionnaire d'Histoire Naturelle, Nouvelle Edition, 28, p. 167, pl. G. 39, fig. 3.

Название вида *magnificus* в переводе с латинского означает великолепный.

Вид населяет лесистые равнины и холмы всей

Новой Гвинеи и полуострова Кейп-Йорк от уровня моря до 1450 м н.у.м., преимущественно до высоты 700 м н.у.м. Выделяются 3 подвида.

По шкуркам вид был известен в начале XIX века. В природе впервые был найден А.Р. Уоллесом в 1869 году.

В ГДМ 2 чучела и 7 тушек.

P. m. intercedens Sharpe, 1882, Journal of Linnean Society, London, Zoology, 16, p. 444.

66. ОФ 3218. Чучело. Взрослый самец. "May 08 Main Papua Coll. W. Stalker." Вероятно, поступило в составе коллекции А.С. Хомякова в 1920 году. Фото 59.

67. ОФ 6629/ ПТ 1912. Тушка. Взрослый самец. "Deutsch New Guinea". Шкурка приобретена А.Ф. Котсом у W. Shluter в марте 1913 года за 25 марок.

68. ОФ 6629/ ПТ 1913. Тушка. Взрослый самец. "Deutsch N. Guinea. Paul Ringle". Источник поступления неизвестен.

69. ОФ 6629/ ПТ 2793. Тушка. Взрослый самец. "Mi-Mi 3,000 V.b.N.Guinea Coll: H.V.Pratt Aug:1902". Источник поступления неизвестен.

70. ОФ 6629/ ПТ 2797. Тушка. Взрослый самец. "Deutsch New Guinea". Судя по этикетке, шкурка приобретена А.Ф. Котсом у W. Schluter.

Счёта и записи нет.

71. ОФ 6629/ ПТ 2812. Тушка. Взрослая самка. Шкурка приобретена А.Ф. Котсом у J. Umlauff в апреле 1913 года за 20 марок.

Подвид не определён.

72. ОФ 8108. Чучело. Взрослый самец. Первичной этикетки нет. Источник поступления неизвестен. Фото 60.

73. ОФ 6629/ ПТ 1911. Тушка. Взрослый самец. "New Guinea". Шкурка приобретена А.Ф. Котсом у W. Shluter в марте 1913 года за 20 марок.

74. ОФ 6629/ ПТ 2792. Тушка. Взрослый самец. "Museum Boucard". Шкурка приобретена А.Ф. Котсом у W.F.H. Rosenberg (год неизвестен).

Щитоносная райская птица

Ptiloris paradiseus Swainson, 1825, Zoological Journal, 1 (4), p. 481.

Название вида происходит от латинского *paradisus* — райский.

Самый южный представитель семейства. Вид населяет восточную прибрежную часть Австралии на высотах 200–500 м н.у.м. Подвиды не выделяются.



Фото 59. *Ptiloris magnificentus* (Кат. 66)



Фото 60. *Ptiloris magnificentus* (Кат. 72)

В ГДМ 1 чучело и 3 тушки.

75. ОФ 3217. Чучело. Взрослый самец. Первичной этикетки нет. Вероятно, поступило в составе коллекции А.С. Хомякова в 1920 году. Фото 61.

76. ОФ 6629/ ПТ 2794. Тушка. Взрослый самец. "probably Queensland". Шкурка приобретена А.Ф. Котсом у W.F.H. Rosenberg в августе 1913 года за 2 фунта 5 шиллингов.

77. ОФ 6629/ ПТ 2795. Тушка. Взрослый самец. "Nord Australien". Источник поступления неизвестен.

78. ОФ 6629/ ПТ 2814. Тушка. Самка. "Queensland". Шкурка приобретена А.Ф. Котсом у W.F.H. Rosenberg в августе 1913 года за 16 шиллингов.

Щитоносная райская птица Виктории

Ptiloris victoriae Gould, 1850, Proceedings of the Zoological Society of London, 1849, p. 111, pl. 12.

Вид назван в честь королевы Англии Виктории (Queen Victoria of England).

Населяет тропическое побережье на северо-востоке Квинсленда от уровня моря до 1200 м н.у.м.



Фото 61. *Ptiloris paradiseus* (Кат. 75)

Подвиды не выделяются.

В ГДМ 4 чучела и 5 тушек.

79. ОФ 3216. Чучело. Взрослый самец. "Malanda. N. Queensland. Sept. 1911". Вероятно, поступило в составе коллекции А.С. Хомякова в 1920 году. См. фото 38.

80. ОФ 3219. Чучело. Взрослый самец. "Barnard Is Australia". Вероятно, поступило в составе коллекции А.С. Хомякова в 1920 году.

81. ОФ 3220. Чучело. Взрослый самец. "Atherton. N.E. Queensland. Sept. 08." Вероятно, поступило в составе коллекции А.С. Хомякова в 1920 году. Фото 62.

82. ОФ 3221. Чучело. Взрослая самка. "Atherton. N.E. Queensland. Sept. 1908." Вероятно, поступило в составе коллекции А.С. Хомякова в 1920 году. См. фото 38.

83. ОФ 6629/ ПТ 2796. Тушка. Взрослый самец. "1896. Oaklands N. Queensland." Источник поступления неизвестен.

84. ОФ 6629/ ПТ 2799. Тушка. Взрослый самец. "Malanda. N. Queensland. Sept. 1911". Шкурка приобретена А.Ф. Котсом у W.F.H. Rosenberg в августе 1913 года за 2 фунта 2 шиллинга.

85. ОФ 6629/ ПТ 2800. Тушка. Взрослый самец. "Australia Queensland". Шкурка



Фото 62. *Ptiloris victoriae* (Кат. 81)



Фото 63. *Lophorina superba* (Кат. 91)

приобретена А.Ф. Котсом у W.F.H. Rosenberg в августе 1913 года за 2 фунта 2 шиллинга.

86. ОФ 6629/ ПТ 2810. Тушка. Взрослая самка. "Malanda. N.E. Queensland. Aug. 26. 1911". Шкурка приобретена А.Ф. Котсом у



Фото 64. *Lophorina superba* (Кат. 96)

W.F.H. Rosenberg в августе 1913 года за 2 фунта 1 шиллинг.

87. ОФ 6629/ ПТ 2820. Тушка. Молодой самец. "Tolga. N.E. Queensland. Sept 15-1911". Шкурка приобретена А.Ф. Котсом у W.F.H. Rosenberg в августе 1913 года за 16 шиллингов.

Род *LOPHORINA* Vieillot, 1816

(От греческого *lophos* — гребень и *rhinos* — нос, клюв).

В мировой фауне и в коллекции ГДМ 1 вид.

Чудная райская птица

Lophorina superba (Pennant, 1781), Specimen Faunula Indica, in Forster's Zoologia Indica selecta, p. 40.

Название вида *superba* в переводе с латинского означает превосходная, роскошная.

Вид населяет практически все горные леса Новой Гвинеи на высотах 1000–2300 м н.у.м., преимущественно 1650–1900 м н.у.м. Выделяется 6 подвидов.

В ГДМ 7 чучел и 2 тушки.

L. s. superba (Pennant, 1781), Specimen Faunula Indica, in Forster's Zoologia Indica selecta, p. 40.

88. ОФ 1446. Чучело. Взрослый самец. Первичной этикетки нет. Источник поступления неизвестен. Изготовлено Ф.Е. Федуловым в 1913 году.

89. ОФ 1447. Чучело. Взрослый самец. Первичной этикетки нет. Источник поступления неизвестен. Изготовлено Ф.Е. Федуловым в 1913 году.

90. ОФ 6629/ ПТ 2201. Тушка. Взрослый самец. "N.W. New Guinea (Arfak). Museum v. Berlepsch". Источник поступления неизвестен.

L. s. latipennis Rothschild, 1907, Bulletin of the British Ornithologists' Club, 19, p. 92.

91. ОФ 3210. Чучело. Взрослый самец. Вероятно, поступило в составе коллекции А.С. Хомякова в 1920 году. Фото 63.

L. s. minor Ramsay, 1885, Proceedings Linnaean Society New South Wales, 10, p. 126.

92. ОФ 1445. Чучело. Взрослый самец. Первичной этикетки нет. Источник поступления неизвестен.

93. ОФ 1448. Чучело. Взрослый самец. Первичной этикетки нет. Источник поступления неизвестен.

94. ОФ 1449. Чучело. Взрослая самка. Первичной этикетки нет. Шкурка приобретена

А.Ф. Котсом у J. Umlauff в 1913 году за 18 марок.

95. ОФ 6629/ ПТ 2202. Тушка. Взрослый самец. “Mount Victoria Brit.-Neuguinea.” Источник поступления неизвестен.

Подвид не определён.

96. ОФ 3230. Чучело. Взрослый самец. Изготовлено в лондонской таксидермической фирме “The Jungle” R. Ward. Вероятно, поступило в составе коллекции А.С. Хомякова в 1920 году. Фото 64.

Род EPIMACHUS Cuvier, 1817

(От греческого *epi* — сверх и *machaira* — изогнутый меч).

В мировой фауне и в коллекции ГДМ 2 вида.

Красная шилоклювая райская птица

Epimachus fastuosus (Hermann, 1783), *Tabula affinitatum Animalium*, p. 194.

Название вида *fastuosus* в переводе с латинского означает гордый, надменный.

Вид населяет леса Новой Гвинеи от гор Арфак (Arfak Mt.) к юго-востоку до хребта Кратке (Kratke Ra.) на высотах 1280–2550 м н.у.м., преимущественно 1800–2150 м н.у.м. Выделяется 3 подвида.

В ГДМ 5 чучел.

E. f. fastuosus (Hermann, 1783), *Tabula affinitatum Animalium*, p. 194.



Фото 65. *Epimachus fastuosus* (Кат. 97)

97. ОФ 10651. Чучело. Взрослый самец. “Dutch New Guinea: Arfak”. Источник поступления неизвестен. Чучело изготовлено Н.К. Назымовым в 1991 году из тушки ОФ 6629/ ПТ 2770. Фото 65.

Подвид не определён.

98. ОФ 1429. Чучело. Взрослый самец. Первичной этикетки нет. Приобретён А.Ф. Котсом у O. Fritsche в 1911 году. Изготовлено Ф.Е. Федуловым до 1913 года. Фото 39, 66.

99. ОФ 3222. Чучело. Взрослый самец. Вероятно, поступило в составе коллекции А.С. Хомякова в 1920 году.

100. ОФ 5180. Чучело. Взрослый самец. Первичной этикетки нет. Поступило в 1937 году из Политехнического музея.

101. ОФ 7042. Чучело. Взрослый самец. “New Guinea”. Шкурка приобретена А.Ф. Котсом у W.F.H. Rosenberg в августе 1913 года за 3 фунта. Чучело изготовлено Д.Я. Федуловым в 1959 году.

Бурая шилоклювая райская птица

Epimachus meyeri Finsch, 1885, *Zeitschrift fur die gesammte Ornithologie*, 2, p. 380.

Вид назван в честь Адольфа Мейера (Adolf Bernhard Meyer), директора Дрезденского музея,



Фото 66. *Epimachus fastuosus* (Кат. 98)
в экспозиции зала “Зоогеография”

неоднократно посещавшего Новую Гвинею с целью изучения райских птиц.

Населяет центральные хребты Новой Гвинеи от гор Уэйланд (Weyland Mt.) к юго-востоку до южной части хребта Оуэн-Стэнли (Owen Stanley Ra.) на высотах 1500–3200 м н.у.м., преимущественно 1900–2900 м н.у.м. Выделяются 3 подвида.

В ГДМ 4 чучела и 2 тушки.

E. m. meyeri Finsch, 1885, Zeitschrift fur die gesammte Ornithologie, 2, p. 380.

102. ОФ 1430. Чучело. Взрослый самец. Первичной этикетки нет. Источник поступления неизвестен.

103. ОФ 1431. Чучело. Взрослая самка. Первичной этикетки нет. Источник поступления неизвестен.

104. ОФ 3202. Чучело. Взрослый самец. Вероятно, поступило в составе коллекции А.С. Хомякова в 1920 году.

105. ОФ 3223. Чучело. Взрослый самец. Вероятно, поступило в составе коллекции А.С. Хомякова в 1920 году. Фото 67.

106. ОФ 6629/ ПТ 2771. Тушка. Взрослый самец. “Mt. Victoria”. Источник поступления неизвестен.

107. ОФ 6629/ ПТ 2784. Тушка. Взрослая самка. “New Guinea”. Шкурка приобретена



Фото 67. *Erimachus meyeri* (Кат. 105)

А.Ф. Котсом у W.F.H. Rosenberg (год неизвестен).

Род **DREPANORNIS** Sclater, 1873

(От греческого *drepanon* — серп и *ornis* — птица).

В мировой фауне и в коллекции ГДМ 2 вида.

Желтохвостая серпоклювая райская птица

***Drepanornis albertisi* (Sclater, 1873)**, Nature, 8, p. 125.

Вид назван в честь итальянского путешественника и натуралиста Луиджи Мария д'Альбертиса (Luigi Maria d'Albertis), первым добывшего эту птицу в горах Арфак (Mt. Arfak) в 1872 году.

Распространение изучено недостаточно. Предположительно вид встречается во всех горных районах Новой Гвинеи на высотах 600–2250 м н.у.м., преимущественно 1100–1900 м н.у.м. Выделяются 2 подвида.

В ГДМ 1 чучело и 5 тушек.

D. a. cervinicauda Sclater, 1883, Proceedings of the Zoological Society of London, p. 578.

108. ОФ 3227. Чучело. Взрослый самец. Первичной этикетки нет. Изготовлено в таксидермической фирме “The Jungle” R. Ward. Вероятно, поступило в составе коллекции



Фото 68. *Drepanornis albertisi* (Кат. 108)

А.С. Хомякова в 1920 году. Фото 68.

109. ОФ 6629/ ПТ 2798. Тушка. Взрослый самец. "Deva-Deva 5000 ft June, 1902 Coll. H.V. Pratt B.N. Guinea". Источник поступления неизвестен.

110. ОФ 6629/ ПТ 2801. Тушка. Взрослый самец. "British New Guinea Octbr 1895." Вероятно добыт экспедицией А.С. Anthony. Источник поступления неизвестен.

111. ОФ 6629/ ПТ 2802. Тушка. Взрослая самка. "British New Guinea". Шкурка приобретена А.Ф. Котсом у W.F.H. Rosenberg. Счёта и записи нет, год неизвестен.

112. ОФ 6629/ ПТ 2803. Тушка. Взрослая самка. "Mount Victoria." Шкурка приобретена А.Ф. Котсом у J. Umlauff в апреле 1913 года за 16 марок.

113. ОФ 6629/ ПТ 2804. Тушка. Взрослый самец. "Eafa distr. betw. Mts. Alex + Bellamy 5-6000, October 1895. Brit. New Guinea (Anthony coll)". Источник поступления неизвестен.

**Белоклювая
серпоклювая
райская птица**

Drepanornis bruijnii Oustalet, 1880, Annales des Sciences Naturelles, ser. 6 Zool., 9, art. 5, p. 1.

Вид назван в честь голландского торговца



Фото 69. *Drepanornis bruijnii* (Кат. 115)

пером А. Браона (Anton August Bruijn).

Населяет северную часть штата Ириан-Джая и северные приграничные районы Папуа-Новой Гвинеи от уровня моря до 180 м н.у.м. Подвиды не выделяются.

В ГДМ 2 чучела.

114. ОФ 3196. Чучело. Взрослый самец. Первичной этикетки нет. Вероятно, поступило в составе коллекции А.С. Хомякова в 1920 году.

115. ОФ 3197. Чучело. Взрослая самка. Первичной этикетки нет. Вероятно, поступило в составе коллекции А.С. Хомякова в 1920 году. Фото 69.

Род CICINNURUS Vieillot, 1816

(От греческого *kikinnos* — завиток волос и *-ouros* — хвостый).

В мировой фауне и в коллекции ГДМ 3 вида.

**Великолепная
райская птица**

Cicinnurus magnificus (Pennant, 1781), Specimen Faunula Indica, in Forster's Zoologia Indica selecta, p. 40.

Название вида *magnificus* в переводе с латинского — великолепный.



Фото 70. *Cicinnurus magnificus chrysopterus* (Кат. 116)



Фото 71. *Cicinnurus respublica* (Кат. 119)

Вид населяет леса предгорий и нижнего пояса гор практически всей Новой Гвинеи, острова Япен (Yapen) и Салавати (Salawati) от уровня моря до 1780 м н.у.м. Выделяются 3 подвида.

В ГДМ 1 чучело и 2 тушки.

C. m. chrysopterus (Elliot, 1873), A monograph of the Paradiseidae, p. 13.

116. ОФ 3237. Чучело. Взрослый самец. Первичной этикетки нет. Изготовлено в таксидермической фирме J. Gardner. Вероятно, поступило в составе коллекции А.С. Хомякова в 1920 году. Фото 70, 91.

117. ОФ 6629/ ПТ 2176. Тушка. Взрослая самка. "Snow Mountain. D.N.G. 22-10-10". Шкурка приобретена А.Ф. Котсом у W.F.H. Rosenberg в октябре 1911 года за 9 шиллингов.

C. m. hunsteini (Meyer, 1885), Zeitschrift fur die gesammte Ornithologie, 2, p. 389.

118. ОФ 6629/ ПТ 2203. Тушка. Взрослый самец. "Mt. Victoria". Шкурка приобретена А.Ф. Котсом у W.F.H. Rosenberg в мае 1907 года за 7 рублей 55 копеек. Фото 92, 93.

**Синеголовая
великолепная
райская птица**

Cicinnurus respublica (Bonaparte, 1850), Compt. Rend. Acad. Sci. Paris, 30, p. 131-291.

Название вида *respublica* в переводе с латинского — республика.



Фото 72. Самка (Кат. 124), взрослый (Кат. 122) и молодой самец (Кат. 123) *Cicinnurus regius*

Вид населяет острова Вайгео (Waigeo) и Батанта (Batanta) на высотах 300–1200 м н.у.м. Подвиды не выделяются.

В ГДМ 1 чучело и 2 тушки.

119. ОФ 3235. Чучело. Взрослый самец. Первичной этикетки нет. Вероятно, поступило в составе коллекции А.С. Хомякова в 1920 году. Фото 71.

120. ОФ 6629/ ПТ 2205. Тушка. Взрослый самец. “Isl Waigeu”. Источник поступления неизвестен.

121. ОФ 6629/ ПТ 2207. Тушка. Взрослый самец. Переделана из чучела, поступившего в начале 1937 году из Политехнического музея. Первичной этикетки нет.

Королевская райская птица

Cicinnurus regius (L., 1758), Systema naturae, ed. 10, p. 110.

Название вида *regius* в переводе с латинского — королевский.

Вид широко распространён в предгорных лесах по всей Новой Гвинее и на островах Ару, Мисоол, Салавати и Япен от уровня моря до 950 м н.у.м., преимущественно 300–400 м н.у.м. Выделяются 2 подвида.



Фото 73. *Cicinnurus regius* (Кат. 126)

В ГДМ 10 чучел и 2 тушки.

Подвид не определён.

122. ОФ 2734. Чучело. Взрослый самец. “New Guinea”. Шкурка приобретена А.Ф. Котсом у W.F.H. Rosenberg в мае 1907 года за 3 рубля 75 копеек. Чучело изготовлено Ф.Е. Федуловым. Смонтировано вместе с ОФ 2735 и ОФ 2736. Фото 72.

123. ОФ 2735. Чучело. Молодой самец. “Collingwood Bay B.N.G. 23/3/99 A.S. Meek”. Шкурка приобретена А.Ф. Котсом у W.F.H. Rosenberg в январе 1913 года за 3 шиллинга 6 пенсов. Чучело изготовлено Ф.Е. Федуловым. Смонтировано вместе с ОФ 2734 и ОФ 2736. См. фото 72.

124. ОФ 2736. Чучело. Взрослая самка. “Museum Boucard, col. Bruijn”. Шкурка приобретена А.Ф. Котсом у W.F.H. Rosenberg в мае 1907 года за 1 рубль 65 копеек. Чучело изготовлено Ф.Е. Федуловым. Смонтировано вместе с ОФ 2734 и ОФ 2735. См. фото 72.

125. ОФ 2737. Чучело. Взрослый самец. “April. Bukawasip H.Golf D.N.G.” Вероятно, из сборов Bruno Geisler в 1892 году. Шкурка приобретена А.Ф. Котсом у W.F.H. Rosenberg в январе 1913 года за 11 шиллингов. Чучело изготовлено Ф.Е. Федуловым.

126. ОФ 2738. Чучело. Взрослый самец. Шкурка приобретена А.Ф. Котсом у W.F.H. Rosenberg в январе 1913 года за



Фото 74. *Cicinnurus regius* (Кат. 129)

11 шиллингов. Чучело изготовлено Ф.Е. Федуловым. Фото 73.

127. ОФ 2739. Чучело. Взрослый самец. "New Guinea". Шкурка приобретена А.Ф. Котсом у W.F.H. Rosenberg в январе 1913 года за 11 шиллингов. Чучело изготовлено Ф.Е. Федуловым.

128. ОФ 2740. Чучело. Взрослый самец. Первичной этикетки нет. Шкурка приобретена А.Ф. Котсом у W.F.H. Rosenberg в январе 1913 года за 11 шиллингов. Чучело изготовлено Ф.Е. Федуловым.

129. ОФ 3234. Чучело. Взрослый самец. Первичной этикетки нет. Вероятно, поступило в составе коллекции А.С. Хомякова в 1920 году. Фото 74, 91.

130. ОФ 3253. Чучело. Взрослый самец. "New Guinea from Colas Sydney". Изготовлено в таксидермической фирме "The Jungle" R. Ward. Поступило в составе коллекции А.С. Хомякова в 1920 году (Лебедев, 1914). См. фото 30 г, 38.

131. ОФ 5096. Чучело. Взрослый самец. Поступило в 1937 году из Политехнического музея. Первичной этикетки нет. См. фото 39.

132. ОФ 6629/ ПТ 2206. Тушка. Взрослый самец. Первичной этикетки нет. Источник поступления неизвестен. Фото 92, 93.

133. НВФ 7193. Тушка. Взрослый самец. Первичной этикетки нет. Источник поступления неизвестен.



Фото 75. *Semioptera wallacii* (Кат. 136)



Фото 76. Самец (Кат. 138) и самка (Кат. 137) *Semioptera wallacii* в экспозиции зала "Микроэволюция"

Род SEMIOPTERA Gray, 1859

(От греческого *semeion* — штандарт или флаг и *pteron* — крыло).

В мировой фауне и в коллекции ГДМ 1 вид.

Вымпеловая райская птица

Semioptera wallacii (Gray, 1859), Proceedings of the Zoological Society of London, 1859, p. 130.

Вид назван в честь Альфреда Рассела Уоллеса (Alfred Russel Wallace), первым добывшего эту птицу на острове Бачан (Bacan I.) в 1858 году.

Населяет Северные Молуккские острова: Хальмахера (Halmachera), Касирута (Kasiruta), Бачан (Bacan) на высотах до 1100 м н.у.м. Выделяются 2 подвида.

В ГДМ 3 чучела и 2 тушки.

S. w. wallacii (Gray, 1859), Proceedings of the Zoological Society of London, 1859, p. 130.

134. ОФ 6629/ ПТ 2805. Тушка. Взрослый самец. "Batjan June 1902 H.3000 [ft] coll. Waterstradt". Источник поступления неизвестен.

135. ОФ 6629/ ПТ 2806. Тушка. Взрослый самец. "Batchian". Шкурка приобретена А.Ф. Котсом у W.F.H. Rosenberg в августе 1913 года за 12 шиллингов 6 пенсов.

Подвид не определен.

136. ОФ 3232. Чучело. Взрослый самец. Первичной этикетки нет. Вероятно, поступило в



Фото 77. Самец (Кат. 139) и самка (Кат. 141) *Seleucidis melanoleuca* в экспозиции зала “Микроэволюция”

составе коллекции А.С. Хомякова в 1920 году. Фото 75.

137. ОФ 3233. Чучело. Взрослая самка. Первичной этикетки нет. Вероятно, поступило в составе коллекции А.С. Хомякова в 1920 году. Фото 76.

138. ОФ 5098. Чучело. Взрослый самец. Первичной этикетки нет.

Поступило в 1937 году из Политехнического музея. Первичной этикетки нет. Фото 76.

Род SELEUCIDIS Lesson, 1835

(От латинского названия *Seleucidis* — птица, посланная богами для уничтожения саранчи).

В мировой фауне и в коллекции ГДМ 1 вид.

Нитчатая райская птица

Seleucidis melanoleuca (Daudin, 1800), *Traite d'Ornithologie*, 2, p. 278.

Название вида происходит от греческого *melas* — чёрный и *leukos* — белый.

Вид населяет предгорные леса по всей Новой Гвинее и остров Салавати от уровня моря до 180 м н.у.м. Выделяются 2 подвида.

В ГДМ 5 чучел и 4 тушки.

Подвид не определён.

139. ОФ 3224. Чучело. Взрослый самец. Изготовлено в таксидермической фирме “The Jungle” R. Ward. Первичной этикетки нет. Вероятно, поступило в составе коллекции А.С. Хомя-

кова в 1920 году. Фото 77.

140. ОФ 3225. Чучело. Взрослый самец. Первичной этикетки нет. Вероятно, поступило в составе коллекции А.С. Хомякова в 1920 году. Фото 78.

141. ОФ 3226. Чучело. Взрослая самка. Первичной этикетки нет. Вероятно, поступило в составе коллекции А.С. Хомякова в 1920 году. См. фото 77.

142. ОФ 5100. Чучело. Взрослый



Фото 78. *Seleucidis melanoleuca* (Кат. 140)



Фото 79. *Seleucidis melanoleuca* (Кат. 143) в экспозиции зала “Зоогеография”



Фото 80. Тушка *Seleucidis melanoleuca* (Кат. 146)



Фото 81. *Paradisaea minor* (Кат. 150)

самец. Первичной этикетки нет. Поступило в 1937 году из Политехнического музея.

143. ОФ 10650. Чучело. Взрослый самец. "New Guinea". Шкурка приобретена А.Ф. Котсом у W.F.H. Rosenberg в августе 1913 года за 2 фунта 10 шиллингов. Чучело изготовлено Н.К. Назьмовым в 1991 году из тушки ОФ 6629/ ПТ 2791. Фото 39, 79.

144. ОФ 6629/ ПТ 2788. Тушка. Молодой самец. Первичной этикетки нет. Шкурка приобретена А.Ф. Котсом у J. Umlauff в сентябре 1913 года за 22 марки.

145. ОФ 6629/ ПТ 2789. Тушка. Взрослый самец. Первичной этикетки нет. Вероятно, поступила в начале 1930-х годов из Политехнического музея. Изготовлена по традиционной технологии без ног.

146. ОФ 6629/ ПТ 2790. Тушка. Взрослый самец. "Holl.N.Guinea 1900". Источник поступления неизвестен. Фото 80.

147. ОФ 6629/ ПТ 2815. Тушка. Взрослая самка. Шкурка приобретена А.Ф. Котсом у J. Umlauff в апреле 1913 года за 20 марок.

Род *PARADISAEA* L., 1758

(От латинского *paradisus* — райский).

В мировой фауне 7 видов. В коллекции ГДМ 6 видов.

Малая райская птица

Paradisaea minor Shaw, 1809, General Zoology, 7, pt. 2, p. 486.

Название вида *minor* в переводе с латинского — меньший.

Вид населяет острова Мисоол (Misool) и Япен (Yapen), полуостров Чендравасих (Cendrawasih) и северные склоны центральных хребтов Новой Гвинеи до полуострова Хьюон (Huon) от уровня моря до 1550 м н.у.м. Выделяются 3 подвида.

В ГДМ 2 чучела и 2 тушки.

P. m. finschi Meyer, 1885, Zeitschrift fur die gesammte Ornithologie, 2, p. 383.

148. ОФ 6629/ ПТ 2779. Тушка. Взрослый самец. "New Guinea". Источник поступления неизвестен. См. фото 40.

149. ОФ 6629/ ПТ 2811. Тушка. Взрослая самка. "Sarayn Ninay Valley 3400ft Dutch

N. Guinea Coll. A.E. Pratt 1908—9". Источник поступления неизвестен.

Подвид не определён.

150. ОФ 1436. Чучело. Молодой самец. Первичной этикетки нет. Источник поступления неизвестен. Фото 81.

151. ОФ 2918. Чучело. Взрослый самец. Первичной этикетки нет. Источник поступления неизвестен.

Большая райская птица

Paradisaea apoda L., 1758, Systema Naturae, ed. 10, 1, p. 110.

Название вида *apoda* в переводе с латинского — безногая.

Вид населяет острова Ару (Ару) и южные склоны центральных хребтов Новой Гвинеи от бухты Этна (Etna Bay) до реки Флай (Fly) от уровня моря до 950 м н.у.м. Выделяются 2 подвида.

В ГДМ 2 чучела.



Фото 82. *Paradisaea raggiana raggiana* (Кат. 155)



Фото 83. *Paradisaea raggiana augustaevictoriae* (Кат. 159)

P. a. novaeguineae D'Albertis & Salvadori, 1879, Annali del Museo Civico di Storia Naturale di Genova 14, p. 96.

152. ОФ 2916. Чучело. Взрослый самец. Первичной этикетки нет. Шкурка приобретена А.Ф. Котсом у W.F.H. Rosenberg в январе 1913 года за 2 фунта 2 шиллинга.

Подвид не определён.

153. ОФ 1437. Чучело. Взрослый самец. Первичной этикетки нет. Источник поступления неизвестен.

Райская птица Рагги

Paradisaea raggiana Slater, 1873, Proceedings of the Zoological Society of London, p. 559.

Вид назван в честь маркиза Рагги (Marquis Raggi) из Генуи по просьбе его друга Луиджи Д'Албертиса,



Фото 84. Самец (Кат. 160) и самка (Кат. 161) *Paradisaea raggiana augustae victoriae*

впервые нашедшего эту птицу среди коммерческих шкурок в 1880 году.

Населяет почти всю территорию Папуа-Новой Гвинеи, за исключением северной части, от уровня моря до 1500 м н.у.м. Выделяются 4 подвида.

В ГДМ 8 чучел и 3 тушки.

P. r. raggiana Sclater, 1873, Proceedings of the Zoological Society of London, p. 559.

154. ОФ 1444. Чучело. Взрослый самец. Первичной этикетки нет. Источник поступления неизвестен.

155. ОФ 2912. Чучело. Взрослый самец. Первичной этикетки нет. Изготовлено в таксидермической фирме J. Gardner. Поступило в составе коллекции А.С. Хомякова в 1920 году (Лебедев, 1914). Фото 22, 30 д, 82.

156. ОФ 6629/ ПТ 2774. Тушка. Взрослый самец. "British New Guinea". Источник

поступления неизвестен. См. фото 40.

P. r. intermedia De Vis, 1894, Annual Report on British New Guinea, 1893–94, p. 105.

157. ОФ 1441. Чучело. Взрослый самец. Первичной этикетки нет. Вероятно, поступило в составе коллекции А.С. Хомякова в 1920 году.

158. ОФ 6629/ ПТ 2775. Тушка. Взрослый самец. "Collingwood Bay B.N.G. 14/6/99 A.S.Meek". Источник поступления неизвестен.

P. r. augustae victoriae Cabanis, 1888, Journal fur Ornithologie, 36, p. 119.

159. ОФ 1438. Чучело. Взрослый самец. Первичной этикетки нет. Источник поступления неизвестен. Фото 83.

160. ОФ 1439. Чучело. Взрослый самец. Первичной этикетки нет. Источник поступления неизвестен. Смонтировано вместе с ОФ 1440. Фото 84.



Фото 85. Самец (Кат. 164) и самка (Кат. 165) *Paradisaea rubra* в экспозиции зала "Микроэволюция"

161. ОФ 1440. Чучело. Взрослая самка. Первичной этикетки нет. Источник поступления неизвестен. Смонтировано вместе с ОФ 1439. См. фото 84.

162. ОФ 2915. Чучело. Взрослый самец. Изготовлено в таксидермической фирме "The Jungle" R. Ward. "German New Guinea". Поступило в составе коллекции А.С. Хомякова в 1920 году (Лебедев, 1914). См. фото 30 а.

163. ОФ 6629/ ПТ 2778. Тушка. Взрослый самец. "Bogimbim Huon Golf D.N.G. Bruno Geisler. 4.92". См. фото 22, 40.

Красная райская птица

Paradisaea rubra Daudin, 1800, Traite d'Ornithologie, 2, p. 271.

Название вида *rubra* в переводе с латинского — красная.

Вид населяет острова Вайгео (Waigeo) и Батанта (Batanta) от уровня моря до 600 м н.у.м. Подвиды не выделяются.

В ГДМ 5 чучел и 1 тушка.

164. ОФ 1442. Чучело. Взрослый самец. Первичной этикетки нет. Шкурка приобретена А.Ф. Котсом у W.F.H. Rosenberg в августе 1913 года за 2 фунта. Чучело изготовлено

Ф.Е. Федуловым в 1913 году. Фото 85.

165. ОФ 1443. Чучело. Взрослая самка. Первичной этикетки нет. Шкурка приобретена А.Ф. Котсом у W.F.H. Rosenberg в августе 1913 года за 15 шиллингов. Чучело изготовлено Ф.Е. Федуловым в 1913 году. См. фото 85.

166. ОФ 2913. Чучело. Молодой самец. Первичной этикетки нет. Вероятно, поступило в составе коллекции А.С. Хомякова в 1920 году.

167. ОФ 2917. Чучело. Взрослый самец. Первичной этикетки нет. Изготовлено в таксидермической фирме J. Gardner. Поступило в составе коллекции А.С. Хомякова в 1920 году (Лебедев, 1914). См. фото 30 б.

168. ОФ 5097. Чучело. Взрослый самец. Первичной этикетки нет. Поступило в 1937 году из Политехнического музея. Фото 86.

169. ОФ 6629/ ПТ 2776. Тушка. Взрослый самец. Первичной этикетки нет. "Waigeu". Источник поступления неизвестен. См. фото 40.

Императорская райская птица

Paradisaea guilielmi Cabanis, 1888, Journal fur Ornithologie, 36, p. 119.

Название вида происходит от латинизированного *Guilielmus* — Вильгельм. Вид назван в честь императора Германии и короля Пруссии Вильгельма III (Willem III Emperor of Germany, King of Prussia).

Вид населяет горы полуострова Хьюон (Huon) на высотах 450–1500 м н.у.м., преимущественно 670–1350 м н.у.м. Подвиды не выделяются.

В ГДМ 5 чучел.

170. ОФ 1434. Чучело. Взрослый самец. Первичной этикетки нет. Шкурка приобретена А.Ф. Котсом у W.F.H. Rosenberg в январе 1913 года за 8 фунтов. Чучело изготовлено Ф.Е. Федуловым в 1913 году.

171. ОФ 1435. Чучело. Взрослый самец. Первичной этикетки нет. Шкурка приобретена А.Ф. Котсом у W.F.H. Rosenberg в январе 1913 года за 8 фунтов. Чучело изготовлено Ф.Е. Федуловым в 1913 году.

172. ОФ 2833. Чучело. Взрослый самец. Изготовлено в таксидермической фирме "The Jungle" R. Ward. Первичной этикетки нет. Вероятно, поступило в составе коллекции А.С. Хомякова в 1920 году. Фото 87.

173. ОФ 2883. Чучело. Взрослый самец.

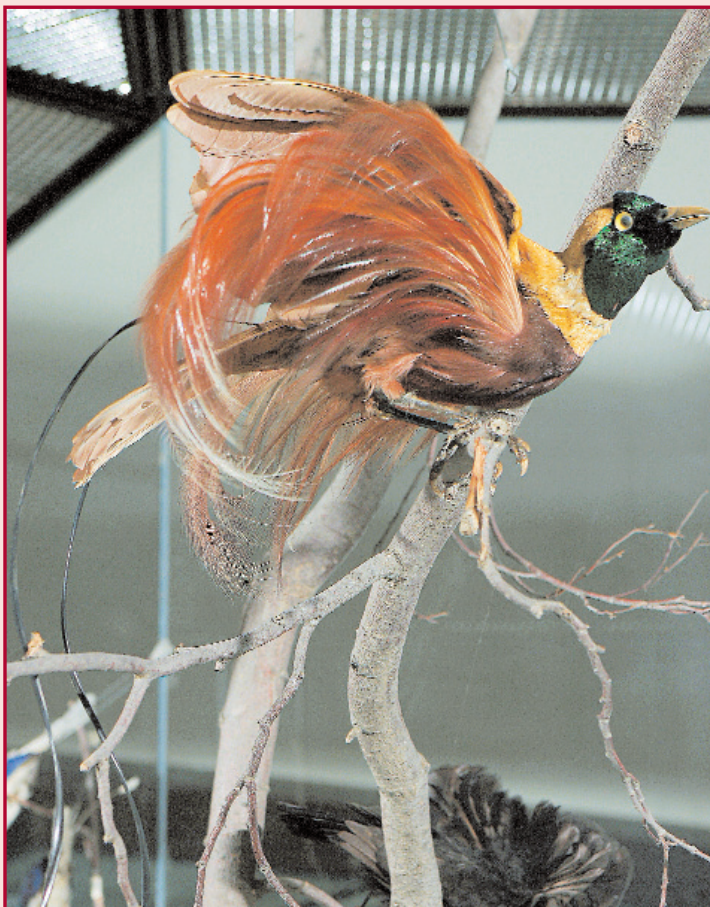


Фото 86. *Paradisaea rubra* (Кат. 168) в экспозиции зала "Зоогеография"



Фото 87. *Paradisaea guilielmi* (Кат. 172) в экспозиции зала “Микроэволюция”

Первичной этикетки нет. Поступило в составе коллекции А.С. Хомякова в 1920 году (Лебедев, 1914). Фото 30 з.

174. ОФ 11097. Чучело. Взрослый самец. “Deutsch Neu-Guinea 1901”. Шкурка приобретена А.Ф. Котсом у W. Schluter в марте 1913 года за 100 марок. Чучело изготовлено Н.К. Назьмовым в 1991 году из тушки ОФ 6629/ ПТ 2777. Фото 88.

Синяя райская птица

Paradisaea rudolphi (Finsch, 1885), Zeitschrift fur die gesammte Ornithologie, 2, p. 385, pl. 20.

Вид назван в честь известного покровителя орнитологических исследований эрцгерцога Рудольфа (Archduke Rudolph), позднее ставшего кронпринцем Австро-Венгрии.

Населяет горы центральной и восточной части Папуа-Новой Гвинеи на высотах 1100–2000 м

н.у.м., преимущественно 1400–1800 м н.у.м. Выделяются 2 подвида.

В ГДМ 2 чучела.

P. r. rudolphi (Finsch, 1885), Zeitschrift fur die gesammte Ornithologie, 2, p. 385, pl. 20.

175. ОФ 2914. Чучело. Взрослый самец. Изготовлено в таксидермической фирме “The Jungle” R. Ward. Поступило в составе коллекции А.С. Хомякова в 1920 году (Лебедев, 1914). См. фото 30 е.

176. ОФ 2919. Чучело. Взрослый самец. Первичной этикетки нет. Вероятно, поступило в составе коллекции А.С. Хомякова в 1920 году. Фото 89.

ГИБРИДЫ

***Cicinnurus magnificus* X *C. regius*.**

Эта гибридная форма первоначально описана как отдельный вид *Diphyllodes guluelmi* III Meyer 1875, Der Zoologischer Garten, 16, p.29.

В музеях мира хранится, по меньшей мере, 25 гибридных самцов этого типа.

Их гибридное происхождение установлено в 1927 году. По внешнему виду эти экземпляры ближе к *C. magnificus*, что дает основания предполагать, что они появились в результате возвратного скрещивания чистых *C. magnificus* с гибридами первого поколения (Berlioz, 1927). Большинство экземпляров происходит из северной части Новой Гвинеи.



Фото 88. *Paradisaea guilielmi* (Кат. 174) в экспозиции зала “Зоогеография”



Фото 89. *Paradisaea rudolphi* (Кат. 176)



Фото 90. Гибрид *Cicinnurus magnificus* X *C. regius* (Кат. 177)



Фото 91. *Cicinnurus magnificus* (Кат. 116), гибрид *Cicinnurus magnificus* X *C. regius* (Кат. 177), *Cicinnurus regius* (Кат. 129)

177. ОФ 3236. Чучело. Взрослый самец. "Diphyllodes Guilielmi III". Первичной этикетки нет. Вероятно, поступило в составе коллекции А.С. Хомякова в 1920 году. Фото 90, 91.

178. ОФ 6629/ ПТ 2204. Тушка. Взрослый самец. Первичной этикетки нет. "Arfak Geberge Hollandisch New Guinea". Источник поступления неизвестен. Фото 92, 93.



Фото 92. *Cicinnurus regius* (Кат. 132), гибрид *Cicinnurus magnificus* X *C. regius* (Кат. 178), *Cicinnurus magnificus* (Кат. 118)



Фото 93. *Cicinnurus regius* (Кат. 132), гибрид *Cicinnurus magnificus* X *C. regius* (Кат. 178), *Cicinnurus magnificus* (Кат. 118)

Литература

- Акимущкин И.И. Мир животных: Птицы. Рыбы, земноводные и пресмыкающиеся. — М.: Мысль, 1995. — С. 259–260.
- Беме Р.Л., Флинт В.Е. Словарь названий животных. Птицы. — М.: Русский язык, 1994. — С. 465–468.
- Билер Б.М. Райские птицы // В мире науки. — М., 1990. — № 2. — С. 55–63.
- Богданов П.В. О фондах Государственного Дарвиновского музея // Очерки по истории музея, посвящённые 90-летию со дня основания. (Тр. Государственного Дарвиновского Музея). — М., 1997. — С. 94–102.
- Богданов П.В. Коллекции Государственного Дарвиновского музея. — М.: Альфа-Принт, 2002. — 112 с.
- Брем А.Э. Жизнь животных. — М.: Терра, 1992. — Т. II, Птицы. — С. 70–72.
- Винокуров А.А. Редкие и исчезающие животные. Птицы. — М.: Высшая школа, 1992. — С. 414–418.
- Ганзак Я. Иллюстрированная энциклопедия птиц. — Прага: Артия, 1974. — С. 438–440.
- Зильман Х. В стране драконов и сказочных птиц. — М.: Мир, 1979. — С. 131–160.
- Караваев В.А. На острова Малайского архипелага, Моллукского и Ару // Природа. — М., 1916. — №№ VII-VIII, IX. — С. 865–886, 1042–1054.
- Карташев Н.Н. Систематика птиц. — М.: Высш. шк., 1974. — С. 281–283.
- Коблик Е.А. Разнообразие птиц (часть 4). — М.: Изд-во МГУ, 2001. — С. 287–294.
- Котс А.Ф. Музей эволюционной истории Московских Высших Женских Курсов за 1913–1914 учебный год. — М., 1914. — 16 с.
- Котс А.Ф. Дарвиновский музей до Октябрьской революции // Государственный Дарвиновский музей. Страницы истории. Основатели музея. — М., 1993. — С. 5–48.
- Лебедев В.Н. Райские птицы // Природа. — М., 1914. — № V. — С. 553–560.
- Майр Э. Зоологический вид и эволюция. — М.: Мир, 1968. — 398 с.
- Миклухо-Маклай Н.Н. Собрание сочинений. Т. 1. — М.: Наука, 1990. — 472 с.
- Миклухо-Маклай Н.Н. Путешествия на берег Маклая. — М.: ЗАО Изд-во Центрполиграф, 2001. — 474 с.
- Муцетони В.М. Экспонаты рассказывают // Лес и человек. — М.: Лесная промышленность, 1982. — С. 84–86.
- Муцетони В.М. Белый ворон и райские птицы. — М.: Лесная промышленность, 1987. — 137 с.
- Панов Е.Н. Гибридизация и этологическая изоляция у птиц. — М.: Наука, 1989. — С. 401–403.
- Пигафетта А. Путешествие Магеллана. — М.: Мысль, 2000.
- Ржевский Б. О райских птицах // Лес и человек. — М.: Лесная промышленность, 1974. — С. 132–133.
- Словарь географических названий зарубежных стран. — М.: Недра, 1986. — 460 с.
- Тропический лес. — М.: Росмен, 1996. — С. 151–170.
- Уоллес А.Р. Малайский архипелаг. — СПб.: Издание “Русской книжной торговли”, 1872.
- Фадеев И.В. Колибри. Каталог коллекции. — М.: Государственный Дарвиновский Музей, 2002. — 82 с.
- Фадеев И.В. История формирования орнитологической коллекции Дарвиновского музея // Фондовая работа в естественнонаучном музее. (Тр. Государственного Дарвиновского Музея). — М., 2003. — Вып. VI. — С. 210–225.
- Фауна мира. Птицы. — М.: Агропромиздат, 1991. — С. 293–294.
- Эттенборо Д. Жизнь на Земле. — М.: Мир, 1984. — С. 105–106.

- Aldrovandi U. Ornithologiae. Lib. XII. — Boloniae: Apud Franciscum de Franciscus Senensem, 1599. — Pp. 806–816.
- Audebert J.B., Vieillot L.P. Histoire Naturelle et generale des Grimperaux et des Oiseaux de Paradis. — Paris: Chez Desray, 1802.
- Beehler B.M. The birds of paradise // Sci. American, 1989. — Vol. 261. — Pp. 117–123.
- Beehler B.M., Pruett-Jones S.G. Display dispersion and diet of birds of paradise, a comparison of nine species // Behavioral Ecology and Sociobiology, 1983. — № 13. — Pp. 229–238.
- Belon P. L'histoire de la nature des oiseaux. — Paris, 1555.
- Belon P. Portraits d'oiseaux, animaux, serpens, herbes, arbres, hommes et femmes, d'Arabie & Egypte. — Paris, 1557.
- Berlioz J. Remarques sur l'hybridation naturelle chez les oiseaux // Bulletin de la Societe Zoologique de France. — 1927. — Vol. 12. — Pp. 393–403.
- Buffon G. Histoire naturelle. Oiseaux. — Paris : L'Imperie Royale, 1775. — T. 3 — 600 p.
- Cuvier G. Le regne animal. — Paris: Deterville, 1817. — Vol. 1. — Pp. 407–408.
- Cracraft J., Feinstein J. What is not a bird of paradise? Molecular and morphological evidence places Macgregoria in the Meliphagidae and Cnemophilinae near the base of the corvoid tree // Proc. Royal Society, 2000. — Vol. 267. — B. — Pp. 233–241.
- Elliot D.G. A monograph of the Paradiseidae. — London: The author, 1873.
- Frith C.B., Beehler B.M. The Birds of Paradise. — New York: Oxford University Press, 1998. — 613 p.
- Gesner C. Historiae Animalium Liber III. duiest de Auium natura. — Tiguriapud christoph, froshoverum, 1555. — Pp. 611–614.
- Gilliard E.T. Birds of paradise and bower birds. — London: Wiedenfeld & Nicholson, 1969. — 485 p.
- Gould J. The birds of Australia. — London: The author, 1840–1848.
- Gould J. The birds of Australia; supplement. — London: The author, 1869.
- Gould J., Sharpe R.B. The birds of New Guinea. — London: Sotheran, 1875–1888.
- Iredale T. Birds of paradise and bower birds. — Melbourne: Georgian House, 1950. — 239 p.
- Jonston J. Histoire naturelle et raisonnee des differens oiseaux qui habitentle globe. — Paris: Chez Desnos, 1773. — Pp. 19, 57.
- Lesson R.P. Histoire naturelle de oiseaux des paradis et des epimaques. — Paris: Arthus Bertrand, 1834–1835. — 248 p.
- Levaillant F. Histoire naturelle des oiseaux de paradis et des rolliers. — Paris: Chez Denne le jeune [et] Perlet, 1801–1806.
- Linnaeus C. Systema naturae per regna tria naturae. — Holmiae: Laurentii Salvii, 1758. — Vol. 1. — P. 110.
- Loskot V.M. N.N. Mikloucho-Maclay's ornithological collection at the Zoological Institute in Saint-Petersburg // Zoosist. Rossica, 2000. — Vol. 8. — pp. 353–356.
- Mayr E. Birds of paradise // Nat. History, 1945. — Vol. 54. — Pp. 264–276.
- Mayr E. Family Paradiseidae // Check-list of birds of the world. — Cambridge, Massachusetts: Harvard Univ. Press, 1962. — Vol. XV. — Pp. 181–204.
- Means B., Means R. The Bird Collectors. — London: Academic Press, 1998. — 472 p.
- Seba A. Locupletissimi rerum naturalium tesauri. — Amsterdam: Apud J. Wetstenium, & Gul. Smith, & Janssonio-Waesbergios, 1734. — Pp. 63, 99.
- Sharpe R.B. Catalogue of the birds in the British Museum. — London: British Museum, 1877. — Vol. III. — P. 153–187.
- Sharpe R.B. Monograph of the Paradiseidae, or birds of paradise, and Ptilonorhynchidae, or bower-birds. — London: H. Sotheran & Co., 1891–1898.
- Swadling P. Plumes from paradise. — Boroco: Papua New Guinea National Museum and Robert Brown, 1996.
- Walters M. A Concise History of Ornithology. — London: Cristopher Helm, 2003. — 255 p.

Алфавитный указатель

<i>Astrapia mayeri</i>	3, 14, 30.
<i>Astrapia nigra</i>	14, 30, 35, 36 .
<i>Astrapia rothschildi</i>	14, 30, 36 , 37.
<i>Astrapia splendidissima</i>	14, 30, 35, 36 , 37.
<i>Astrapia stephaniae</i>	14, 30, 36 , 37.
<i>Cicinnurus magnificus</i>	9 , 14, 15, 26, 30, 47, 47 , 48, 57 , 58 .
<i>Cicinnurus regius</i>	7 , 7 , 14, 15, 16, 21 , 28 , 30, 48 , 49, 49 , 57 , 58 .
<i>Cicinnurus respublica</i>	14, 16, 30, 48, 48 .
<i>Cnemophilus loriae</i>	14, 16, 30, 31.
<i>Cnemophilus macgregorii</i>	14, 30.
<i>Drepanornis albertisi</i>	14, 15, 16, 30, 46, 46 .
<i>Drepanornis bruijnii</i>	14, 15, 30, 47, 47 .
<i>Epimachus fastuosus</i>	14, 16, 30, 45, 45 .
<i>Epimachus mayeri</i>	14, 30, 45, 46, 46 .
<i>Loboparadisea sericea</i>	14, 30.
<i>Lophorina superba</i>	10 , 14, 30, 44, 44 .
<i>Lycocorax pyrrhopterus</i>	14, 15, 30, 31, 32, 32 .
<i>Macgregoria pulchra</i>	14, 30, 15, 30, 31.
<i>Manucodia atra</i>	14, 15, 30, 32, 33 .
<i>Manucodia chalybata</i>	14, 30, 33.
<i>Manucodia comrii</i>	14, 15, 16, 30, 33, 33 .
<i>Manucodia jobiensis</i>	14, 30, 32.
<i>Manucodia keraudrenii</i>	14, 15, 30, 33, 34, 34 .
<i>Paradigalla carunculata</i>	14, 30, 35, 35 .
<i>Paradigalla brevicauda</i>	14, 30.
<i>Paradisaea apoda</i>	5, 7, 7 , 8 , 10 , 14, 15, 30, 53.
<i>Paradisaea decora</i>	14, 30.
<i>Paradisaea guiljelmi</i>	14, 21 , 30, 55, 56 .
<i>Paradisaea minor</i>	5, 9 , 10 , 11, 12 , 13 , 14, 15, 26, 29 , 30, 52, 52 .
<i>Paradisaea raggiana</i>	14, 15, 16, 21 , 29 , 30, 53, 53 , 54, 54 .
<i>Paradisaea rubra</i>	8 , 14, 21 , 29 , 30, 54 , 55, 55 .
<i>Paradisaea rudolphi</i>	14, 21 , 30, 56, 57 .
<i>Parotia carolae</i>	14, 30, 40, 40 , 41 .
<i>Parotia lawesii</i>	14, 30, 38 , 39.
<i>Parotia sefilata</i>	12 , 14, 30, 37 , 38.
<i>Parotia wahnesi</i>	14, 21 , 30, 38 , 39, 39 , 40 .
<i>Pteridophora alberti</i>	14, 21 , 26, 30, 41 .
<i>Ptiloris magnificus</i>	14, 30, 41, 42, 42 .
<i>Ptiloris paradiseus</i>	9, 14, 15, 30, 42, 43 .
<i>Ptiloris victoriae</i>	14, 15, 28 , 30, 43 .
<i>Seleucidis melanoleuca</i>	12 , 13, 14, 15, 16, 30, 51, 51 , 52 .
<i>Semioptera wallacii</i>	13, 14, 15, 30, 50, 50 .

Указатель географических названий

- Adelbert Ra.**, хребет в Папуа-Новой Гвинее, 4°54' ю.ш., 145°24' в.д.
Arfak Mts., горы в штате Ириан-Джая, 1°12' ю.ш., 134°0' в.д.
Aru Is., острова из группы Южных Молуккских, 6°0' ю.ш., 134°30' в.д.
Atherton Tableland, плоскогорье в Австралии, 17°30' ю.ш., 145°27' в.д.
Bacan (Batjian, Batchian) I., остров из группы Северных Молуккских, 0°36' ю.ш., 127°30' в.д.
Barnard Is., острова у восточного побережья Австралии, 17°40' ю.ш., 146°11' в.д.
Batanta I., остров из группы Раджа-ампат, штат Ириан-Джая, 0°57' ю.ш., 130°36' в.д.
Bisa I., остров из группы Молуккских, 1°13' ю.ш., 127°30' в.д.
Bismarck Ra., хребет в Папуа-Новой Гвинее, 5°48' ю.ш., 145°0' в.д.
Cendrawasih (Geelvink) Bay, залив в штате Ириан-Джая, 2°0' ю.ш., 135°0' в.д.
Cendrawasih (Vogelkop, Bird's Head) Penin., полуостров в штате Ириан-Джая, 1°36' ю.ш. 133°0' в.д.
Collingwood Bay, залив в Папуа-Новой Гвинее, 9°26' ю.ш., 149°12' в.д.
D'Entrecasteaux Archipelago, архипелаг, Папуа-Новая Гвинея, 9°30' ю.ш., 150°36' в.д.
Deva Deva, Папуа-Новая Гвинея, 8°45' ю.ш., 146°38' в.д.
Etna Bay, залив в штате Ириан-Джая, 3°58' ю.ш., 134°43' в.д.
Fakfak Mts., горы в штате Ириан-Джая, 3°0' ю.ш., 132°30' в.д.
Finschhafen, Папуа-Новая Гвинея, 6°31' ю.ш., 147°55' в.д.
Gebe I., остров из группы Раджа-ампат, штат Ириан-Джая, 0°3' ю.ш., 129°27' в.д.
Goodenough I., остров, Папуа-Новая Гвинея, 9°54' ю.ш., 150°24' в.д.
Hagen Mts., горы в Папуа-Новой Гвинее, 5°46' ю.ш., 144°02' в.д.
Halmachera (Gilolo) I., остров из группы Северных Молуккских, 1°24' с.ш. 128°0' в.д.
Hatam, штат Ириан-Джая, 1°05' ю.ш., 133°58' в.д.
Huon Penin., полуостров в Папуа-Новой Гвинее, 6°20' ю.ш., 147°20' в.д.
Irian Jaya, штат в Индонезии, вся западная часть Новой Гвинеи (western New Guinea, Netherlands New Guinea, Dutch New Guinea)
Kasiruta I., остров из группы Молуккских, 0°25' ю.ш., 127°12' в.д.
Kratke Ra., хребет в Папуа-Новой Гвинее, 6°54' ю.ш., 145°57' в.д.
Manokwari (Dorey), штат Ириан-Джая, 0°52' ю.ш., 134°05' в.д.
Mimika R., река в штате Ириан-Джая, 4°25' ю.ш., 136°33' в.д.
Misool I., остров из группы Раджа-ампат, штат Ириан-Джая, 1°54' ю.ш., 130°0' в.д.
Moroka, Папуа-Новая Гвинея, 9°22' ю.ш., 147°31' в.д.
Morotai I., остров из группы Северных Молуккских, 2°18' с.ш., 128°18' в.д.
Obi I., остров из группы Северных Молуккских, 1°30' ю.ш., 127°40' в.д.
Oranje (Jayawijaya) Mts., горы в штате Ириан-Джая, 4°30' ю.ш., 139°30' в.д.
Owen Stanley Ra., хребет в Папуа-Новой Гвинее, 8°54' ю.ш., 147°30' в.д.
Ramu R., река в Папуа-Новой Гвинее, 4°12' ю.ш., 144°42' в.д.
Rawlinson Mts., горы в Папуа-Новой Гвинее, 6°32' ю.ш., 147°17' в.д.
Rau I., остров из группы Северных Молуккских, 2°12' ю.ш., 128°06' в.д.
Salawati I., остров из группы Раджа-ампат, штат Ириан-Джая, 1°05' ю.ш., 130°55' в.д.
Sattelberg Mts., горы в Папуа-Новой Гвинее, 6°30' ю.ш., 147°48' в.д.
Snow Mts. (Nassau Ra.), горы в штате Ириан-Джая, 4°0' ю.ш., 139°30' в.д.
Star Mts., горы в штате Ириан-Джая, 4°36' ю.ш., 140°18' в.д.
Tagula (Sudest) I., остров, Папуа-Новая Гвинея, 11°45' ю.ш., 153°30' в.д.
Ternate I., остров из группы Северных Молуккских, 0°48' с.ш., 127°19' в.д.
Trobriand (Kaileuna) Is., острова, Папуа-Новая Гвинея, 8°32' ю.ш., 150°57' в.д.
Victoria Mt., гора в Папуа-Новой Гвинее, 8°53' ю.ш., 147°32' в.д.
Waigeo I., остров из группы Раджа-ампат, штат Ириан-Джая, 0°12' ю.ш., 131°0' в.д.
Wandammen Mts., штат Ириан-Джая, 2°42' ю.ш., 134°36' в.д.
Weyland Mts., штат Ириан-Джая, 3°52' ю.ш., 135°43' в.д.
Yapen (Japen, Jobi) I., штат Ириан-Джая, 1°48' ю.ш., 136°18' в.д.

Содержание

Предисловие	3
Принятые сокращения	3
Часть I. Общая характеристика семейства райских птиц	4
История открытия и изучения	4
Родственные связи и систематика	13
Географическое распространение и среда обитания	15
Многообразие форм и гнездовая биология	16
Часть II. Описание коллекции райских птиц ГДМ	17
Краткий очерк истории ГДМ	17
Корпус источников по истории коллекции	18
История формирования коллекции	26
Современное состояние, состав и полнота коллекции	29
Часть III. Каталог коллекции	31
Литература	59
Алфавитный указатель	61
Указатель географических названий	62

Государственный Дарвиновский музей

Фадеев Игорь Вячеславович

**Каталог коллекции семейства райских птиц
Государственного Дарвиновского музея**

Автор — И.В. Фадеев

Фотографии — О.Б. Козлов

Корректор — В.Э. Мурзаева

Ответственная за выпуск — А.А. Агафонова

Макет и вёрстка — ООО “Радис РРЛ”

Подписано в печать 25.02.05. Формат 60х90/8. Тираж 3000 экз.

Государственный Дарвиновский музей
117292, Москва, ул. Вавилова, 57
Тел.: (095) 135-33-82

ООО “Радис РРЛ”
Тел.: (095) 267-97-36

