

**А. А. Гусаков**

**Новые виды пластинчатоусых жуков (Coleoptera, Scarabaeidae)  
палеарктической фауны**

**Калуга 2004**

**УДК 595. 764**

**Г96**

**Гусаков А. А.**

**Г96 Новые виды пластинчатоусых жуков (Coleoptera, Scarabaeidae) палеарктической фауны. – Калуга: ИД "Эйдос", 2004. – 38с.**

**ISBN 5-93810-052-6**

Под редакцией А. В. Свиридова (Зоологический музей МГУ, Москва)

© Гусаков А. А., 2004

Подписано в печать 29.04.2004

Формат 60x84/16. Бумага офсетная. Печать трафаретная

Усл. печ. л. Тираж 100 экз. Зак. № 45

Издательский дом "Эйдос",

филиал АОЗТ НИСК "Жилье Калуги"

Адрес: г. Калуга, пер. Штрековский, д. 14

Отпечатано 12.05.2004 АП "Полиграфия", г. Калуга, ул. Тульская 13а.

Лиц. ПЛД № 42-29 от 23.12.99

Настоящая публикация содержит описания 11 ранее неизвестных видов пластинчатоусых жуков (Coleoptera, Scarabaeidae) и определительную таблицу видов рода *Aphodius*, относящихся к под родам *Nialus* и *Liothorax*. Голотипы *Hemictenius yuferevi* sp. nov. и *Pentodon brachypterus* sp. nov. хранятся в коллекции Зоологического института РАН (С.-Петербург), голотипы остальных видов – в Зоологическом музее МГУ (Москва).

#### Подсемейство Aphodiinae Leach, 1815

##### *Aphodius (Neagolius) savitskiyi* Gusakov, sp. nov.

(рис. 1 – 3)

Типовой материал. Голотип, самец с тремя этикетками:

1) белая, печатная: "Казахстан, хр[ебет]. Саур (сев[ерный]. макроскл[он].), бассейн р[еки]. Кендерлик, сев[ерное]. поднож[ие]. горы Тас, 2200-2300 м[,] 10 VII 2001[,] В. Савицкий";

2) белая: "*Aphodius* [напечатано] *falcispinus* W. Kosh. [написано от руки синими чернилами] A. Frolov det. 2001 [напечатано, кроме цифры 1, которая вписана от руки]";

3) красная: "*Holotypus* [напечатано] *Aphodius savitskiyi* Gusakov [рукой автора]".

Паратипы: 16 самцов, 37 самок, собранных вместе и одновременно с голотипом; 21 самец, 68 самок, там же, 10. VII. 2001, А. Клименко.

О п и с а н и е. Голотип. Самец. Тело продолговатое, назад немного расширяющееся, сверху блестящее, снизу частично матовое. Окраска нижней стороны большей частью тёмно-бурая, местами почти чёрная; голова и диск переднеспинки чёрные; бока переднеспинки и надкрылья соломенно-жёлтые; пятна, составляющие рисунок надкрылий (рис. 3) тёмно-бурые, шов почти чёрный; щиток чёрный с жёлто-бурой вершиной; проплювры и ноги жёлто-бурые. Волоски и щетинки, местами располагающиеся на нижней стороне тела, золотисто-жёлтые. Длина тела,

измеренная от переднего края наличника до вершин надкрылий, – 4,8 мм, наибольшая ширина тела – 2,2 мм.

Голова (рис. 1) сверху слабо выпуклая; передний край наличника слабо выемчатый, почти прямой; щёки, выдающиеся за линию наружного края глаза, отделены от боковых краёв наличника небольшими, но отчётливыми выемками. Шов, отделяющий наличник от лба, почти неразличим. Лоб в некрупных и негустых точках; точки наличника более крупные, у краёв наличника сгущающиеся, но не сливающиеся. Середина задней части наличника близ шва с плавной выпуклостью, постепенно переходящей в выпуклость лба. Нижние доли глаз размерами сопоставимы с булавой усика.

Переднеспинка (рис. 1) приблизительно в 1,4 раза шире головы. Боковые края переднеспинки окаймлённые, задний край с тонкой, но цельной на всём протяжении каймой. Пунктировка переднеспинки двойная, равномерная – на боках точки располагаются едва гуще, чем на диске. Проплевры матовые, с отдельными точками.

Длина щитка составляет  $1/9$  длины надкрылий; его поверхность густо и грубо пунктирована. Среднегрудь спереди и на боках с грубыми точками, в средней части грубо, близ заднего края нежнее шагреневанная. Надкрылья с тонкими углублёнными бороздками и слабо выпуклыми промежутками; точки, располагающиеся на дне бороздок, немного заходят на промежутки; пунктировка промежутков на диске очень мелкая, рассеянная, на вершинах и боках – заметно гуще и грубее. Отношение длины надкрылий к их ширине 1,3.

Середина заднегруди с углублённой средней линией и ромбовидным вдавлением, по краям которого располагаются отдельные точки и единичные, очень тонкие и короткие волоски. Бока заднегруди и метэпистерны матовые, в негустых рашпилевидных точках. Крылья нормально развитые.

Передние голени сильно дуговидно изогнутые (смотреть сбоку), с тремя равноудалёнными друг от друга зубцами на наружном крае; промежуток от основного зубца до основания голени тонко зазубрен; внутренний край голени плавно дуговидно изогнут наружу (смотреть сверху). Вершинная шпора передних голеней массивная, крючковидная. Шипики наружного края вершинного среза средних и задних голеней тонкие, заметно различающиеся по длине. Длина первого членика задней лапки примерно равна длине верхней шпоры задней голени и значительно превышает общую длину 2-3-го члеников.

Брюшко матовое, беспорядочно пунктированное, в полуприлегающих и торчащих волосках.

**Изменчивость.** Паратипы. Изменчив рисунок надкрылий: тёмные пятна могут располагаться на 8-м и 9-м промежутке и сливаться с пятном 7-го промежутка; пятно 7-го промежутка может быть сильнее

продолжено назад; пятно 7-го промежутка может быть продолжено назад и внутрь, заходя на 6-й промежуток; 2-й промежуток может быть частично затемнён и т. д.

Внешне самка (рис. 2) отличается от самца прежде всего тонкой, заострённой шпорой передних голеней, которые в свою очередь не изогнуты дуговидно (смотреть сбоку), более густой пунктировкой переднеспинки и обычно выпуклым, с углублённой средней линией диском заднегруди. Интересно наличие отдельных самок с ромбовидным, как у самца, вдавлением заднегруди. Голова одной самки чёрная с двумя большими светло-бурыми пятнами на боках наличника. У отдельных самок надкрылья слабо шагреневанные.

Длина тела самцов – 4,5 – 5,1 мм, самок – 4,5 – 5,3 мм.

**Д и ф ф е р е н ц и а л ь н ы й д и а г н о з.** Очень похож на *A. (N.) falcispinis* W. Kozhantschikov, 1912, обитающего в Китае, Монголии, Казахстане и южных районах Сибири, но отличается от последнего рядом признаков, прежде всего наличием небольшой выемки, отграничивающей щёки от боковых краёв наличника (рис. 1, 2). У *A. falcispinis* боковой край наличника плавно переходит в щёчный выступ (рис. 4, 5). Кроме того, *A. savitskiyi* характеризуется сравнительно выпуклой головой самца, всегда чёрной окраской диска переднеспинки, более яркой, контрастной окраской надкрылий. Окраска надкрылий *A. falcispinis* сравнительно тусклая, серо-жёлтая, с менее выраженными бурими пятнами, границы которых размыты, диск переднеспинки всегда коричневый, голова самца широкая, сверху плоская, лопатообразная (рис. 4). Эдеагусы обоих видов похожи.

**Р а с п р о с т р а н е н и е.** Известен по типовой серии экземпляров, собранных на склонах хребта Саур в восточном Казахстане.

**О б р а з ж и з н и.** Можно предположить, что развитие *A. savitskiyi* происходит в норах сурков, у входов в которые была собрана бóльшая часть типовой серии этого вида.

**Э т и м о л о г и я.** Вид назван именем Владимира Юрьевича Савицкого – специалиста по жукам-слоникам (Curculionidae) и прямокрылым насекомым (Orthoptera), собравшего часть типовой серии.

*Aphodius (Liothorax) rusakovi* Gusakov, sp. nov.

(рис. 6, 8 – 11)

Типовой материал. Голотип, самец с двумя этикетками:

1) белая, печатная: "Оренбургск[ая]. обл[ась]., 120 км ЮЮЗ [юго-юго-западнее] Оренбурга, разлив р[еки]. Илек, Сухоречка[,] 18. IV. 1998[,] А. Русаков";

2) красная: "Holotypus [напечатано] *Aphodius rusakovi* Gusakov [рукой автора]".

Паратипы: 8 самцов, 6 самок, собранных вместе и одновременно с голотипом; 1 самка, "Ростовск[ая]. обл[ась]. Ленинск[ий]. лесх[оз]. 19. 5. [19]53[,] Арнольди"; 1 самец, "8 апр[еля]. 1911.", "Изюм[ский]. у[езд Харьковской губернии][,] Данков"; 1 самец, Казахстан, Темирский район, посёлок Покровский, 16. V. 2000, П. Романцов; 1 самец, 1 самка, Казахстан, Уральская область, "Ембулатовка", 30. V. 2000.

О п и с а н и е. Голотип. Самец. Тело вытянутое, цилиндрическое, довольно выпуклое, сверху большей частью блестящее, снизу в основном матовое, шагреневанное. Чёрный, края наличника, ротовые придатки, боковые края переднеспинки, вершина щитка и надкрылий, бедра и голени – чёрно-бурые; шов надкрылий, вершинные шпоры голеней и лапки – красно-бурые; жгутики усиков – желто-бурые. Волоски на нижней поверхности золотисто-жёлтые. Длина тела, измеренная от переднего края наличника до вершин надкрылий, – 5.3 мм, наибольшая ширина тела – 1.9 мм.

Голова широкая, сверху выпуклая. Передний край наличника слабо выемчатый, почти прямой, в средней части несколько загнут книзу, из-за чего при осмотре спереди выглядит широко подковообразным. Щёки закруглённые, выдающиеся за наружный край глаза, от бокового края наличника отделены едва заметной выемкой. Середина наличника с резким вздутием, плавно переходящим в выпуклость лба (рис. 8). Лобный шов совершенно неразличим, на границе наличника и лба присутствуют три слабых возвышения, причем боковые развиты несколько сильнее среднего. Поверхность головы в двойной густой, но не сливающейся пунктировке. Подбородок поперечный с сильно выемчатым передним

краем, его поверхность шагреневанная и пунктированная неглубоко и негусто. Нижние доли глаз несколько больше диаметра булавки усика.

Переднеспинка в 1,3 раза шире головы, с окаймленными боковыми краями, которые при боковом осмотре почти прямые; задний край без каймы. Пунктировка переднеспинки (рис. 6) резко двойная, равномерно густая. Проплевры матовые, в тонкой рашпилевидной пунктировке и редких тонких волосках.

Среднегрудь (рис. 9) шагреневанная, в средней части с грубой продольной морщинистостью, на боках – в крупных, но не глубоких точках. Задний отросток среднегруди узкий, на вершине прямо срезанный, его поверхность лишена пунктировки, посередине кровлеобразно приподнятая. Щиток удлинённый, тонко шагреневанный, с несколькими неглубокими точками на основании; его длина составляет примерно 1/8 длины надкрылий. Надкрылья с углубленными бороздками и слабо приподнятыми, беспорядочно пунктированными промежутками (пришовный промежуток несколько более выпуклый). Точки в бороздках резкие, немного заходящие на промежутки; расстояние между точками примерно равно диаметру точек.

Ромбовидное вдавление на середине заднегруди (рис. 9) голое, блестящее, довольно густо пунктированное, с тонкой продольной линией посередине. Пространство между задне-боковым краем диска заднегруди и передним краем таза задней ноги с резко выраженной шагреневанкой, без точек и волосков; этот участок имеет форму равнобедренного треугольника. Бока заднегруди тонко шагреневанные, в редких точках и волосках. Метэпистерны матовые, нежморщинистые, в густых волосках. Крылья нормально развитые.

Шпора передних голеней модифицированная: довольно массивная, с притуплённой вершиной. Наружный край передних голеней с тремя равноудалёнными друг от друга зубцами, несколько загнутыми вниз; участок от основного зубца до основания голени мелко зазубренный. Шипики наружного края вершинного среза средних и задних голеней мало различаются по длине, короткие. Длина первого членика задней лапки примерно равна общей длине 2-4-го члеников.

Брюшко матовое, беспорядочно пунктированное, в коротких прилегающих и длинных торчащих волосках. На середине стернитов точки простые, на боках – рашпилевидные.

Эдеагус (рис. 10,11).

И з м е н ч и в о с т ь. Паратипы. Длина тела самцов – 4,7 – 5,4 мм, самок – 4,8 – 5,3 мм.

Внешне самка отличается от самца немодифицированными острыми и узкими шпорами передних голеней.

Д и ф ф е р е н ц и а л ь н ы й д и а г н о з. Сравнительно крупными размерами и пропорциями тела напоминает *A. (Nialus) varians* Duftschmid, 1805, но по формальным признакам (отсутствие бугорков на лобном шве) должен быть отнесён к подроду *Liothorax* Motschulsky, 1859. Кроме того, от *A. varians* отличается строением наличника, всегда чёрными надкрыльями и рядом других признаков. Из видов подрода *Liothorax* наиболее близок к *A. haagi* Becker, 1867. Но последний заметно мельче, с гладкими, почти лишёнными пунктировки промежутками надкрылий и одинаковым у обоих полов строением шпор передних голеней.

Р а с п р о с т р а н е н и е. Большая часть типового материала собрана на крайнем юго-востоке Европейской России (Оренбургская область) и в соседних, северо-западных, регионах Казахстана. Два экземпляра происходят из более западных регионов: Ростовская и Харьковская области.

О б р а з ж и з н и. В Оренбургской области жуки были собраны весной на илистом берегу реки, среди наносов. Эти обстоятельства позволяют предполагать, что *A. rusakovi* является сапрофагом, так же как *A. linearis* Reiche et Saulcy, 1856 и *A. muscorum* (Ádám, 1994), которые не встречаются в навозе, а обычно бывают собраны на берегах рек весной и в самом начале лета.

Э т и м о л о г и я. Вид назван именем Андрея Владимировича Русакова – оренбургского энтомолога, собравшего бóльшую часть типовой серии.

Таблица для определения видов подродов *Nialus* и *Liothorax*  
рода *Aphodius* фауны России.

1(2). Лобный шов с тремя бугорками: у самца сильными, у самки – слабыми. Вздутие средней части наличника сравнительно слабое, позади



(у лобного шва) ограниченное средним бугорком лобного шва (смотреть сбоку) (рис. 12). Выступы, ограничивающие выемку переднего края наличника, угловатые, что особенно заметно при осмотре сверху и несколько сзади. Надкрылья чёрные или чёрные с ярко-красными пятнами на плечах; границы пятен чёткие. Боковой край переднеспинки дуговидный (рис. 12).

*A. (Nialus) varians* Duftschmid, 1805

2(1). Лобный шов без бугорков, слабо выраженный. Вздутие средней части наличника плавно переходит в выпуклость лба (смотреть сбоку) (рис. 8, 13). Выступы переднего края наличника широко закругленные, только у *A. linearis* угловатые.

3(4). Выступы, ограничивающие выемку переднего края наличника, явно угловатые (смотреть сверху и несколько сзади), а при боковом осмотре головы загнуты кверху в виде зубчиков (рис. 13). Надкрылья чёрные, чёрно-бурые, иногда почти красные.

*A. (Liothorax) linearis* Reiche et Saulcy, 1856

4(3). Выступы, ограничивающие выемку переднего края наличника, иногда очень слабую, широко закругленные, не загнутые кверху в виде зубчиков.

5(6). Диск заднегруди с многочисленными короткими золотисто-желтыми волосками и грубой пунктировкой.

*A. (Liothorax) plagiatus* (Linnaeus, 1767) (самец) (смотри также тезу 11)

6(5). Диск заднегруди (рис. 9) без волосков, в более или менее густых точках.

7(10). Надкрылья с углублёнными бороздками и слабо выпуклыми блестящими промежутками. Тело более вытянутое, отношение его длины к максимальной ширине 2,4 – 2,7.

8(9). Тело длиннее и шире: длина 4,8 – 5,3 мм, ширина 1,9 – 2,1 мм. Длина первого членика задней лапки примерно равна длине 2-4-го

Д и ф ф е р е н ц и а л ь н ы й д и а г н о з. Сравнительно крупными размерами и пропорциями тела напоминает *A. (Nialus) varians* Duftschmid, 1805, но по формальным признакам (отсутствие бугорков на лобном шве) должен быть отнесён к подроду *Liothorax* Motschulsky, 1859. Кроме того, от *A. varians* отличается строением наличника, всегда чёрными надкрыльями и рядом других признаков. Из видов подрода *Liothorax* наиболее близок к *A. haagi* Becker, 1867. Но последний заметно мельче, с гладкими, почти лишёнными пунктировки промежутками надкрылий и одинаковым у обоих полов строением шпор передних голеней.

Р а с п р о с т р а н е н и е. Большая часть типового материала собрана на крайнем юго-востоке Европейской России (Оренбургская область) и в соседних, северо-западных, регионах Казахстана. Два экземпляра происходят из более западных регионов: Ростовская и Харьковская области.

О б р а з ж и з н и. В Оренбургской области жуки были собраны весной на илистом берегу реки, среди наносов. Эти обстоятельства позволяют предполагать, что *A. rusakovi* является сапрофагом, так же как *A. linearis* Reiche et Saulcy, 1856 и *A. muscorum* (Ádám, 1994), которые не встречаются в навозе, а обычно бывают собраны на берегах рек весной и в самом начале лета.

Э т и м о л о г и я. Вид назван именем Андрея Владимировича Русакова – оренбургского энтомолога, собравшего бóльшую часть типовой серии.

Таблица для определения видов подродов *Nialus* и *Liothorax*  
рода *Aphodius* фауны России.

1(2). Лобный шов с тремя бугорками: у самца сильными, у самки – слабыми. Вздутие средней части наличника сравнительно слабое, позади

(у лобного шва) ограниченное средним бугорком лобного шва (смотреть сбоку) (рис. 12). Выступы, ограничивающие выемку переднего края наличника, угловатые, что особенно заметно при осмотре сверху и несколько сзади. Надкрылья чёрные или чёрные с ярко-красными пятнами на плечах; границы пятен чёткие. Боковой край переднеспинки дуговидный (рис. 12).

*A. (Nialus) varians* Duftschmid, 1805

2(1). Лобный шов без бугорков, слабо выраженный. Вздутие средней части наличника плавно переходит в выпуклость лба (смотреть сбоку) (рис. 8, 13). Выступы переднего края наличника широко закругленные, только у *A. linearis* угловатые.

3(4). Выступы, ограничивающие выемку переднего края наличника, явственно угловатые (смотреть сверху и несколько сзади), а при боковом осмотре головы загнуты кверху в виде зубчиков (рис. 13). Надкрылья чёрные, чёрно-бурые, иногда почти красные.

*A. (Liothorax) linearis* Reiche et Saulcy, 1856

4(3). Выступы, ограничивающие выемку переднего края наличника, иногда очень слабую, широко закругленные, не загнутые кверху в виде зубчиков.

5(6). Диск заднегруди с многочисленными короткими золотисто-желтыми волосками и грубой пунктировкой.

*A. (Liothorax) plagiatus* (Linnaeus, 1767) (самец) (смотри также тезу 11)

6(5). Диск заднегруди (рис. 9) без волосков, в более или менее густых точках.

7(10). Надкрылья с углублёнными бороздками и слабо выпуклыми блестящими промежутками. Тело более вытянутое, отношение его длины к максимальной ширине 2,4 – 2,7.

8(9). Тело длиннее и шире: длина 4,8 – 5,3 мм, ширина 1,9 – 2,1 мм. Длина первого членика задней лапки примерно равна длине 2-4-го

члеников вместе взятых. Надкрылья чёрные с отчётливо пунктированными промежутками и нежно шагреневанными вершинами. Шпора передней голени самца более массивная и менее острая, чем у самки. Пунктировка переднеспинки более густая, состоит из менее различающихся по величине точек (рис. 6).

*A. (Liothorax) rusakovi* Gusakov, sp. n.

9(8). Тело короче и уже: длина 3,9 – 4,5 мм, ширина 1,5 – 1,7 мм. Длина первого членика задней лапки заметно меньше длины 2-4-го члеников вместе взятых. Надкрылья чёрные или чёрно-бурые; точки на промежутках чрезвычайно тонкие и редкие; вершины надкрылий гладкие, блестящие, реже – очень тонко шагреневанные. Шпора передней голени одинакового строения у самца и у самки: острая и сравнительно узкая. Пунктировка переднеспинки менее густая, состоящая из очень резко различающихся по величине точек (рис. 7).

*A. (Liothorax) haagi* Becker, 1867 (= *kraatzi* Harold, 1868)

10(7). Надкрылья с менее углублёнными бороздками (особенно на боках) и нежно шагреневанными, плоскими промежутками; лишь пришовный промежуток заметно приподнят. Тело менее вытянутое, отношение его длины к максимальной ширине 2,3 – 2,5.

11(12). Надкрылья чёрные или чёрные с красным продольным мазком на диске (границы мазка размытые). Первый членик задней лапки более короткий: его длина заметно меньше длины 2-4-го члеников вместе взятых. Точки на краях наличника местами сливающиеся, образуют нежную морщинистость. Промежутки надкрылий с немногочисленными мельчайшими точками.

*A. (Liothorax) plagiatus* (Linnaeus, 1767) (самка) (смотри также тезу 5)

12(11). Надкрылья чёрные. Первый членик задней лапки более длинный: его длина примерно равна длине 2-4-го члеников вместе взятых.

Точки по краям наличника густые, но не сливающиеся. Промежутки надкрылий редко, но явственно пунктированные.

*A. (Liothorax) muscorum* (Ádám, 1994) (= *niger*: auct.)

Подсемейство Melolonthinae MacLeay, 1819

***Madotrogus makarovi* Gusakov, sp. nov.**

(рис. 14 – 16)

Типовой материал. Голотип, самец с тремя этикетками:

1) белая, рукописная: "[Туркменская ССР,] Бадхызский гос[ударственный]. зап[оведник]. 19. IV. [19]52[,]. 3. Юдина[,]. Ур[очище]. Акар-Чешма";

2) белая, печатная: "коллекция М. К. Тихонравова";

3) красная: "Holotypus [напечатано] *Madotrogus makarovi* Gusakov [рукой автора]".

Паратипы: 3 самца, собранные вместе и одновременно с голотипом; 1 самец, Бадхызский заповедник, 4. IV. 1952, 3. Юдина; 2 самца, Бадхызский заповедник, посёлок Моргуновский, 4. IV. 1952, 3. Юдина.

О п и с а н и е. Голотип. Самец. Коричневато-жёлтый, края наличника, лобный шов, передний и задний края переднеспинки, зубцы наружного края передних голеней и коготки затемнены. Длина тела, измеренная от середины переднего края наличника до пигидия, – 14 мм, ширина тела – 7 мм.

Голова сверху грубо и густо пунктированная; пространство между точками в хорошо выраженной микроскульптуре. Наличник (рис. 14) трапециевидный с почти прямыми боками, широко выемчатым передним краем и закруглёнными передними углами. Шов, отделяющий лоб от наличника, хорошо выражен, довольно резко приподнят. Последний членик челюстных щупиков (рис. 15) сильно увеличен, сверху с продольным желобовидным углублением. Булава усика короче жгутика.

Переднеспинка приблизительно в 1,5 раза шире своей длины, окаймлена со всех сторон, неравномерно покрыта довольно крупными, но не глубокими точками, пространство между которыми с мельчайшей пунктировкой и хорошо выраженной микроскульптурой.

Надкрылья в несколько более мелких, чем на переднеспинке, но более глубоких точках, пространство между точками почти гладкое.

Передние голени (рис. 16) с тремя равноудалёнными друг от друга зубцами по наружному краю. Шпора передней голени располагается против середины среднего зубца наружного края. Поверхности бёдер средних и задних ног тонко шагренированные, с продольными рядами крепких щетинок близ заднего края и довольно многочисленными длинными беспорядочными, торчащими и полуприлегающими волосками.

Стерниты брюшка с почти правильными поперечными рядами рапшилевидных точек, несущих крепкие щетинки. Поверхность пигидия в густых точках и коротких полуприлегающих волосках.

Длина эдеагуса составляет примерно 1/4 общей длины тела.

**Изменчивость.** Паратипы. Длина тела 12 – 13 мм. Точки наличника могут быть реже, в этом случае хорошо различима мельчайшая пунктировка, покрывающая пространство между ними. Такая пунктировка на поверхности переднеспинки может почти полностью отсутствовать. Шпора передней голени иногда располагается чуть ниже уровня середины среднего зубца наружного края.

Самка неизвестна.

**Дифференциальный диагноз.** Небольшими размерами и сравнительно светлой окраской похож на *M. glabripennis* (Ballion, 1870). Отличается в целом более мелким телом, строением передних голеней самца, наружный край которых вооружён тремя зубцами, почти прямыми боками наличника, наличием сравнительно многочисленных длинных волосков на поверхностях средних и задних бёдер и коротких волосков на поверхности пигидия. (*У M. glabripennis* предельная длина тела больше (до 19 мм), передние голени самца только с двумя зубцами по наружному краю, бока наличника (рис. 17) сильно скруглённые, поверхности средних и задних бёдер обычно только с продольными рядами грубых щетинок, в средней части гладкие, блестящие, поверхность пигидия в редких, чрезвычайно коротких волосках, выглядит голой.). От происходящих из Афганистана и известных мне только по первоописаниям *M. muelleri* (Balthasar, 1955) и *M. pumilio* (Balthasar, 1955), описанный выше вид отличается следующими признаками. От *M. muelleri* меньшей длиной тела,

расположением вершинной шпоры передних голеней и более светлой окраской. (Тело *M. muelleri* больше (17 – 19 мм) и темнее, от каштаново-до тёмно-коричневого; шпора передней голени располагается против выемки между средним и основным зубцами наружного края.). От *M. pumilio* новый вид отличается большей длиной тела, светлой окраской головы и переднеспинки, формой последнего членика челюстных щупиков. (Тело *M. pumilio* маленькое (10 – 12 мм), голова и диск переднеспинки блестящие, тёмно-коричневые, последний членик челюстных щупиков (рис. 18) с широко закруглённой вершиной.).

Распространение. Туркмения (Бадхыз).

Этимология. Назван именем Кирилла Владимировича Макарова – замечательного московского карабидолога.

*Hemictenius smirnovi* Gusakov, sp. nov.

(рис. 23)

Типовой материал. Голотип, самец с двумя этикетками:

1) белая, печатная: Таджикистан, 12 км СВ[северо-восточнее] [города] Курган-Тюбе, хр[ебет]. Табакчи[,] окр[естности]. п[осёлка]. Сарбанд[,] 1 IV 2001[,] О. Легезин";

2) красная: "Holotypus [напечатано] *Hemictenius smirnovi* Gusakov [рукой автора]".

Паратип: 1 самец, собранный вместе и одновременно с голотипом.

Описание. Голотип. Самец. Чёрный, матовый. Длина тела, измеренная от середины переднего края наличника до пигидия, – 10,8 мм.

Наличник с сильно приподнятыми краями и широко закруглёнными передними углами. Передний край наличника очень слабо выемчатый, почти прямой.

Поверхность переднеспинки в более или менее однородной мелкой морщинистости, сформированной слившимися точками пунктировки. Передний край переднеспинки в длинных бурых ресничках, боковой край с толстыми тёмно-бурыми и беловатыми щетинками, задний край в значительно более коротких желтовато-белых, тонких волосках. Середина

диска переднеспинки с четырьмя полуприлегающими ресничками бурого цвета.

Щиток в многочисленных поверхностных точках, с широким блестящим кантом. Надкрылья с широко закруглёнными вершинами, в 1,4 раза длиннее своей максимальной (4,7 мм) ширины. Реснички бокового края надкрылий – бурые.

Заднегрудь в серых волосках. Крылья нормально развитые.

Шпора передней голени располагается против выемки между средним и основным зубцом. Вершины задних голеней на внутренней (сгибательной) поверхности с небольшим крючковидным зубчиком. Лапки всех ног простые, нерасширенные, снизу без волосистых щёточек, только с рядами грубых щетинок.

Поверхности 2-4-го видимых стернитов брюшка шагреневанные, с правильными поперечными рядами (по одному на каждом стерните) рашпелевидных точек, несущих сравнительно короткие, полуприлегающие бурые щетинки. Пигидий голый, матовый.

Парамеры (рис. 23) стройные, едва заметно расширенные в средней части.

Изменчивость. Паратип. Длина тела 11 мм. Середина диска переднеспинки с хорошо различимой двойной пунктировкой, состоящей из неглубоких крупных и гораздо более мелких точек. Парамеры более стройные, совершенно нерасширенные в средней части.

Дифференциальный диагноз. Строением переднего края переднеспинки, несущего длинные торчащие реснички бурого цвета, новый вид напоминает своеобразного *H. comatus* Nikolajev, 1975, описанного с хребта Пянджский Каратау. Отличается строением парамер (рис. 23), несколько более вытянутым телом, наличием бурых ресничек на середине диска переднеспинки и тонких желтовато-белых волосков на её заднем крае. Парамеры *H. comatus* (рис. 24) сильно расширенные в средней части, тело более короткое, диск переднеспинки без щетинок, задний край переднеспинки, помимо тонких, сравнительно коротких белых волосков, с длинными бурыми ресничками.

Распространение. Таджикистан (хребет Табакчи).

Этимология. Вид назван именем Максима Эдуардовича Смирнова – энтомолога из города Иваново, моего давнего товарища.



*Hemictenius zhantievi* Gusakov, sp. nov.

(рис. 25)

Типовой материал. Голотип, самец с тремя этикетками:

- 1) белая, рукописная: "[Туркменская ССР,] Бадхызск[ий]. зап[оведник]. Кизиль-Джар[,] 12. 5. [19]53";
- 2) белая, печатная: "коллекция М. К. Тихонравова";
- 3) красная: "Holotypus [напечатано] *Hemictenius zhantievi* Gusakov [рукой автора]".

Паратипы: 1 самец, 10 самок, собранных вместе и одновременно с голотипом; 1 самец, 3 самки, там же, 8. V. 1953; 2 самки, Бадхызский заповедник, колодец Дорт-Куо, 9. V. 1953.

О п и с а н и е. Голотип. Самец. Тело бурое, с тёмно-бурыми головой, переднеспинкой и брюшком. Длина тела, измеренная от середины переднего края наличника до пигидия, – 11 мм.

Наличник трапецевидный, с сильно выемчатым передним и почти прямыми (смотреть сверху) боковыми краями. Поверхность головы в густых соприкасающихся точках, на наличнике заметно более редких.

Переднеспинка густо пунктирована крупными, не сливающимися точками, пространство между которыми на диске с тонкой, на боках – более грубой сетчатой микроскульптурой. Боковой край переднеспинки, заметно выемчатый перед передними углами, усажен рыжеватыми щетинками и тонкими желтоватыми волосками.

Надкрылья приблизительно в 1,3 раза длиннее своей максимальной (5,2 мм) ширины, находящейся немного за серединой. Вершины надкрылий плавно широко закруглённые.

Заднегрудь в длинных желтоватых волосках. Крылья нормальные.

Шпора передней голени располагается против переднего края основного зубца. Вершины задних голеней на внутренней (сгибательной) поверхности без маленького крючковидного зубчика. 2-й, 3-й и 4-й членики передних и средних лапок слабо расширенные (их длина более чем в 2 раза превышает ширину), снизу с густыми волосистыми щётками. Коготки длинные, узкие.

Брюшные стерниты почти голые, с хорошо выраженной сетчатой микроскульптурой и неправильными поперечными рядами рашпилевидных точек, несущих буроватые, сравнительно тонкие щетинки на 2-4-м видимых стернитах. Поверхность пигидия с сетчатой микроскульптурой и отдельными мелкими точками, почти голая

(чрезвычайно короткие прилегающие волоски различимы лишь при большом увеличении).

Парамеры (рис. 25) перед вершинами заметно расширенные, копьевидные.

**Изменчивость.** Паратипы. Тело меньшего самца значительно темнее, почти чёрное.

Самка отличается от самца неразвитыми крыльями, более широким, с толстым брюшком, телом, сильно расширенными вершинами задних голеней, нерасширенными лапками передних и средних ног.

Общая длина тела самцов 9,5 – 13 мм, самок – 14 – 18,5 мм.

**Дифференциальный диагноз.** Принадлежит к группе видов, близких к *H. gracilipes* (Semenov, 1891). Наиболее близок к *H. gracilipes* и *H. medvedevi* Nikolajev, 1976. Последний в работе Г. В. Николаева (2000) помещён (видимо, по ошибке) в группу *H. opacis* (Ballion, 1870). У голотипа *H. medvedevi* (как и у других изученных мной самцов этого вида) членики передних и средних лапок более чем в 2 раза длиннее своей ширины.

От *H. gracilipes* новый вид хорошо отличается тёмной окраской тела и расширенными вершинами парамер. Тело *H. gracilipes* светло-красное, вершины парамер узкие, нерасширенные. От *H. medvedevi* отличается менее расширенными вершинами парамер, несколько более узкими 2-4-м члениками передних и, в особенности, средних лапок самца, менее грубой, с хорошо обособленными точками, скульптурой переднеспинки. Парамеры *H. medvedevi* (рис. 26) на вершинах сильно угловато расширенные, 2-4-й членики передних и, особенно, средних лапок самца немного более широкие, переднеспинка в густой, сливающейся пунктировке.

**Распространение.** Туркмения (Бадхыз).

**Этимология.** Вид назван именем Рустема Девлетовича Жантиева – известного энтомолога, ведущего специалиста по жукам семейства Dermestidae.

*Hemictenius skomorokhovi* Gusakov, sp. nov.

(рис. 19, 27)

Типовой материал. Голотип, самец с двумя этикетками:

1) белая, печатная: "Туркмения[,] 50 км ЮВ[юго-восточнее] г[орода]. Теджен[,] берег р[еки]. Теджен[,] 2 IV 1991";

2) красная: "Holotypus [напечатано] *Hemictenius skomorokhovi* Gusakov [рукой автора]".

Паратипы: 3 самца, собранные вместе и одновременно с голотипом.

О п и с а н и е. Голотип. Самец. Чёрный, надкрылья и лапки тёмно-бурые. Длина тела, измеренная от середины переднего края наличника до пигидия, – 9,5 мм.

Наличник трапециевидный, с едва выемчатым передним краем и широко закруглёнными передними углами. Поверхность головы с равномерно грубой скульптурой, без обособленных точек; покрыта чрезвычайно короткими светлыми волосками.

Скульптура переднеспинки однородная, без обособленных точек, более сглаженная, чем скульптура головы. Боковые края переднеспинки с желтовато-белыми волосками и щетинками, перед задними углами довольно сильно выемчатые.

Надкрылья в 1,3 раза длиннее своей максимальной (4,8 мм) ширины, находящейся в средней части.

Заднегрудь в длинных желтовато-белых волосках. Крылья нормальные.

Шпора передней голени располагается против переднего края основного зубца. Задние голени (рис. 19) на вершинах много шире средней части. 2-й, 3-й и 4-й членики передних и средних лапок умеренно расширенные, примерно в 1,5-2 раза длиннее своей ширины, на нижних поверхностях с густыми волосяными щёточками.

Стерниты брюшка грубо шагреневанные, в довольно многочисленных, мелких зёрнах и полуприлегающих светлых волосках. Пигидий в редких прилегающих и полуприлегающих, тонких, светлых волосках, несколько более длинных в базальной части.

Парамеры (рис. 27) узкие, едва заметно расширенные в вершинной части.

Изменчивость. Паратипы. Длина тела 8,8 – 9,2 мм. У двух экземпляров надкрылья чисто чёрные.

Самка неизвестна.

**Д и ф ф е р е н ц и а л ь н ы й д и а г н о з.** По классификации Г. В. Николаева (2000), относится к группе видов, близких к *H. opacus* (Ballion, 1870). Наиболее близок к *H. badkhyzicus* Nikolajev, 2000, от которого чётко отличается строением гениталий самца. Вершины парамер *H. badkhyzicus* (рис. 28) расширенные, копьевидные, у нового вида – почти равномерно узкие на всём протяжении. Задние голени *H. badkhyzicus* (рис. 20) у вершин ненамного шире, чем в средней части, у *H. skomorokhovi* (рис. 19) внутренняя (сгибательная) поверхность задних голеней сильно оттянута вниз, из-за чего вершина задней голени намного шире средней части. Скульптура головы *H. skomorokhovi* несколько более грубая, чем у *H. badkhyzicus*.

**Р а с п р о с т р а н е н и е.** Туркмения (район Теджена).

**Э т и м о л о г и я.** Вид назван именем Максима Олеговича Скоморохова – московского энтомолога и ихтиолога, любезно передавшего мне для изучения свои материалы по роду *Hemictenius*.

***Hemictenius klimenkoi* Gusakov, sp. nov.**

(рис. 29)

**Т и п о в о й м а т е р и а л.** Голотип, самец с двумя этикетками:

1) белая, печатная: "Узбекистан, хр[ебет]. Бабатаг, 20 км З[западнее] Акмечети[,] 30-31. III. 1998[,] А. Клименко";

2) красная: "Holotypus [напечатано] *Hemictenius klimenkoi* Gusakov [рукой автора]".

**П а р а т и п ы:** 1 самец, 3 самки, собранные вместе и одновременно с голотипом; 8 самцов, 3 самки, там же, 24. III. 1998, А. Клименко.

**О п и с а н и е.** Голотип. Самец. Чёрный, матовый. Длина тела, измеренная от середины переднего края наличника до пигидия, – 10 мм.

Наличник трапециевидный со слабо выемчатым, почти прямым передним краем. Скульптура наличника и лба более или менее однородная.

Поверхность переднеспинки более или менее однородно тонко морщинистая (отдельные точки с трудом различимы только посередине диска), покрытая очень тонкими и редкими белыми прилегающими волосками. Её боковые края несут желтовато-белые волоски и щетинки.

Надкрылья в 1,2 раза длиннее своей максимальной (5,2 мм) ширины, которая находится за серединой.

Заднегрудь в желтовато-белых густых волосках. Крылья нормальные.

Шпора передней голени располагается против выемки между средним и основным зубцами наружного края. Вершины задних голеней на внутренней (сгибательной) поверхности с небольшим крючковидным зубчиком. 2-й, 3-й и 4-й членики передних и средних лапок умеренно расширенные, примерно в 1,5-2 раза длиннее своей ширины, на нижних поверхностях с густыми волосяными щётками.

Поверхности 1-5-го видимых стернитов брюшка матовые, в равномерно густой мелкозернистой пунктировке, с очень густыми, почти скрывающими поверхность кутикулы, прилегающими желтовато-белыми волосками. Пигидий матовый, в сравнительно многочисленных и длинных, полуприлегающих светлых волосках.

Форма вершин парамер (рис. 29) как у *H. subpilosus* Medvedev, 1959.

**Изменчивость.** Паратипы. Тонкие светлые волоски, покрывающие диск переднеспинки, легко стирающиеся.

Внешне самка отличается более широким, с толстым брюшком, телом, неразвитыми крыльями, сильно расширенными вершинами задних голеней, сгибательная поверхность которых без крючковидного зубчика у вершинного края, нерасширенными лапками передних и средних ног, немного ниже (против переднего края базального зубца) расположенной шпорой передних голеней.

Общая длина тела самцов – 8,5 – 10,6 мм, самок – 9,8 – 12,8 мм.

**Дифференциальный диагноз.** Наиболее близок к *H. subpilosus* Medvedev, 1959. Отличается очень густым, почти скрывающим поверхность кутикулы, опушением брюшных стернитов и наличием тонких, сравнительно длинных прилегающих светлых волосков на диске переднеспинки.

**Распространение.** Узбекистан (хребет Бабатаг).

**Этимология.** Вид назван именем Алексея Александровича Клименко – тверского энтомолога, собравшего типовую серию.

*Hemictenius yuferevi* Gusakov, sp. nov.

(рис. 30)

Типовой материал. Голотип, самец с двумя этикетками:

1) белая, печатная: "В[осточная]. Туркм[ения]. 6 км О[восточнее] [города] Келифа[,] Г. Медведев[,] 19 IV [1]968";

2) красная: "Holoturus [напечатано] *Hemictenius yuferevi* Gusakov [рукой автора]".

О п и с а н и е. Голотип. Самец. Тёмно-бурый, верх головы, переднеспинка и щиток чёрные. Длина тела, измеренная от середины переднего края наличника до пигидия, – 11 мм.

Наличник трапециевидный с широко выемчатым передним и едва заметно выемчатыми боковыми краями; пунктировка его поверхности редкая и неглубокая, пространство между точками шагреневанное. Лоб грубо и густо пунктирован круглыми, нигде не сливающимися точками.

Скульптура переднеспинки мелкоморщинистая – почти однородная; отдельные точки различимы только на середине диска. Боковые края переднеспинки в желтовато-белых волосках и щетинках.

Надкрылья в 1,3 раза длиннее своей максимальной ширины (5,3 мм), которая находится перед серединой надкрылий. Ширина надкрылий в плечах 4,7 мм. Вершины надкрылий плавно широко закруглённые.

Заднегрудь в длинных желтовато-белых волосках. Крылья нормальные.

Шпора передней голени располагается против выемки между средним и основным зубцом наружного края. Вершины задних голеней на внутренней (сгибательной) поверхности без маленького крючковидного зубчика. 2-й, 3-й и 4-й членики передних и средних лапок сильно расширенные (их длина едва превышает ширину), снизу с густыми волосистыми щётками.

Брюшные стерниты большей частью мелко пунктированные и шагреневанные, покрыты тонкими белыми прилегающими и полуприлегающими волосками. Середина 4-го, 5-го и 6-го стернита почти голая, со сглаженной шагреневкой, блестящая. Задний край 5-го стернита усажен рядом густых рыжеватых щетинок. Пигидий голый, редко пунктированный, с сетчатой микроскульптурой.

Парамеры (рис. 30) узкие, заострённые.

Самка неизвестна.

**Д и ф ф е р е н ц и а л ь н ы й д и а г н о з.** От всех видов группы *H. latitarsis* (Reitter, 1891) отличается строением параметра (рис. 30), особенностями скульптуры и опушения стернитов брюшка.

**Р а с п р о с т р а н е н и е.** Пока известен по единственному экземпляру из восточной Туркмении (Келиф).

**Э т и м о л о г и я.** Вид назван в честь Генриха Ивановича Юферова – замечательного энтомолога из Кировской области.

***Hemictenius nikolajevi* Gusakov, sp. nov.**

(рис. 31)

**Т и п о в о й м а т е р и а л.** Голотип, самец с двумя этикетками:

1) белая, печатная: "Таджикистан, 12 км СВ[северо-восточнее города] Курган-Тюбе,[хребет Табакчи,] Сарбанд [бывший Калининабад,] 30 III 1999[,] О. & И. Легезины";

2) красная: "Holotypus [напечатано] *Hemictenius nikolajevi* Gusakov [рукой автора]".

**П а р а т и п ы.** 3 самца, 5 самок, собранных вместе и одновременно с голотипом; 5 самцов, там же, 25. III. 2000, О. Легезин; 9 самцов, 1 самка, там же, 1. IV. 2001, О. Легезин; 4 самца, "Вост. Бухара. Регель [18]84."; 23 самца, 7 самок, "Таджикистан[,] хр[ебет].Табакчи (за перевалом) 31 III 2000[,] О. Легезин"; 105 самцов, 6 самок, "Таджикистан, дорога Дангара – Куляб (перед перевалом) 1 IV 2000[,] О. Легезин"; 5 самцов, 2 самки, Таджикистан, 55 км западнее города Куляб, горы Чалтау, посёлок Чалтау, 31. III. 1999, О. и И. Легезины.

**О п и с а н и е.** Голотип. Самец. Чёрный, с тёмно-бурыми надкрыльями. Длина тела, измеренная от середины переднего края наличника до пигидия, – 11,8 мм.

Наличник трапециевидный с широко выемчатым передним краем и небольшими выемками на боках, при основании; пунктировка его поверхности заметно реже пунктировки лба.

Скульптура переднеспинки мелкоморщинистая, почти однородная, отдельные точки различимы только на середине диска. Боковые края переднеспинки усажены толстыми бурыми щетинками и тонкими желтоватыми волосками.

Надкрылья примерно в 1,4 раза длиннее своей максимальной (5,6 мм) ширины, которая находится в средней части. Вершины надкрылий прямо срезанные, с сильно оттянутыми шовными углами.

Заднегрудь в густых желтовато-белых волосках. Крылья нормальные.

Шпора передней голени располагается против выемки между средним и основным зубцом наружного края. Вершины задних голеней на внутренней (сгибательной) поверхности с маленьким крючковидным зубчиком у самого края. 2-й, 3-й и 4-й членики передних и средних лапок сильно расширенные (их длина примерно равна ширине), снизу с густыми волосистыми щётками.

Поверхности брюшных стернитов матовые, грубо шагреневанные, в чрезвычайно густой мельчайшей пунктировке и в умеренно густых рашпилевидных точках, несущих желтовато-белые, не формирующие правильных поперечных рядов щетинки и тонкие полуприлегающие волоски. Пигидий грубо шагреневанный, в густой тончайшей пунктировке и редких, очень тонких прилегающих волосках.

Парамеры (рис. 31) постепенно расширяющиеся к вершинам, их верхние поверхности в вершинной половине матовые, с явственной сетчатой микроскульптурой.

**Изменчивость.** Паратипы. Боковые края наличника в базальной части обычно невыемчатые. Шовные углы надкрылий обычно не оттянуты, закрутлённые. Основной зубец передних голеней самца иногда неразвит. Рашпилевидные точки на поверхности брюшных стернитов могут располагаться заметно гуще. Встречаются самцы как с совсем чёрными, так и с более светлыми, коричневыми надкрыльями.

Внешне самка отличается более широким, выпуклым телом, с толстым брюшком, стерниты которого в средней части почти лишены рашпилевидных точек, сравнительно короткими, нерасширенными лапками передних и средних ног, сильно расширенными, без крючковидного зубчика на сгибательной поверхности вершинами задних голеней и недоразвитыми крыльями. Надкрылья самок всегда чёрные.

Общая длина тела самцов – 9,8 – 15,5 мм, самок – 11,5 – 15,5 мм.

**Дифференциальный диагноз.** Очень близок к *H. nigrociliatus* Reitter, 1897, от которого надёжно отличается только строением гениталий самца. У *H. nikolajevi* парамеры к вершинам



постепенно расширяются, у *H. nigrociliatus*, напротив, – постепенно сужаются.

**Распространение.** Таджикистан (хребты Табакчи и Чалтау).

**Этимология.** Вид назван именем Георгия Владимировича Николаева – крупнейшего советского, русского колеоптеролога, внесшего огромный вклад в изучение жуков Scarabaeoidea и Silphidae.

*Hemictenius merkli* Gusakov, sp. nov.

(рис. 32)

**Типовой материал.** Голотип, самец с двумя этикетками:

1) белая, рукописная: "Таджикистан, [заповедник]Тигровая Балка, прав[ый]. берег р[еки]. Вахш[,] 16. 4. 1989[,] В. В. Горбатовский";

2) красная: "Holotypus [напечатано] *Hemictenius merkli* Gusakov [рукой автора]".

**Описание.** Голотип. Самец. Красный, края наличника и зубцы передних голеней затемнены. Длина тела, измеренная от середины переднего края наличника до пигидия, – 13 мм.

Наличник трапецевидный с довольно сильно выемчатым передним краем и закруглёнными передними углами. Пунктировка лба грубее и гуще пунктировки наличника.

Диск переднеспинки с тонким продольным штрихом в базальной части. Точки переднеспинки густые, но нигде не сливающиеся, на середине диска более грубые, на боках поверхностные. Боковые края переднеспинки в жёлто-бурых щетинках и желтовато-белых волосках, перед передними углами сравнительно сильно выемчатые.

Надкрылья в 1,4 раза длиннее своей максимальной (5,8 мм) ширины, находящейся в средней части.

Заднегрудь в длинных желтовато-белых волосках. Крылья нормальные.

Шпора передней голени располагается против выемки между средним и основным зубцом наружного края. Вершины задних голеней на внутренней (сгибательной) поверхности с маленьким крючковидным зубчиком. 2-й, 3-й и 4-й членики передних и средних лапок сильно расширенные (их длина примерно равна ширине), с густыми волосистыми щётками на нижних поверхностях.

Стернеты брюшка с тонкой сетчатой микроскульптурой и светлыми прилегающими и полуприлегающими щетинками и волосками. Поверхность пигидия в единичных коротких волосках, выглядит голой.

Парамеры (рис. 32) умеренно широкие, постепенно сужающиеся к вершине. Наружный край парамер перед вершиной несколько выемчатый (на рисунке показано стрелкой).

Самка неизвестна.

**Д и ф ф е р е н ц и а л ь н ы й д и а г н о з.** Относится к группе *H. latitarsis* (Reitter, 1891). Строением парамер, постепенно заостряющихся к вершинам, более всего напоминает *H. nigrociliatus* Reitter, 1897 и *H. tarsalis* Medvedev, 1962, но отличается от них, как и от других видов группы, прежде всего яркой, красной окраской тела. От *H. tarsalis*, кроме того, значительно более крупными размерами тела и несколько иным строением вершин парамер (рис. 32). (*H. tarsalis* маленький (3,8 мм) и чёрный; парамеры без небольшой предвершинной выемки на наружном крае (рис. 33). У *H. nigrociliatus* боковые края переднеспинки перед передними углами слабо выемчатые, вершинная половина верхней поверхности парамер матовая, с хорошо выраженной сетчатой микроскульптурой.). Боковые края переднеспинки *H. merkli* перед передними углами сильно выемчатые, вершинная половина парамер блестящая, тонко пунктированная, без сетчатой микроскульптуры.

Безусловно, об изменчивости *H. tarsalis* и *H. merkli* в настоящее время судить сложно, поскольку они известны по единичным экземплярам, но принадлежность этих таксонов к разным видам сомнений не вызывает.

**Р а с п р о с т р а н е н и е.** Таджикистан (заповедник "Тигровая Балка").

**Э т и м о л о г и я.** Вид назван именем Отто Меркла (Otto Merkl) – венгерского колеоптеролога, куратора коллекции жуков Венгерского музея естественной истории в Будапеште (Hungarian Natural History Museum), любезно предоставившего мне возможность ознакомиться с

типовыми экземплярами видов *Hemictenius*, описанных Эдмундом Рейттером.

#### Подсемейство Dynastinae MacLeay, 1819

Г. В. Николаев (1987) для фауны Казахстана и Средней Азии приводит пять видов рода *Pentodon* Норе, 1837. Однако, знакомство с коллекционными материалами позволяет мне говорить о присутствии в фауне этого региона ещё двух видов рода *Pentodon* (по синаптической таблице, приведённой в работе Г. В. Николаева, экземпляры этих видов определяются как *P. bidens* (Pallas, 1771)). Один из них должен быть описан как новый для науки, другой – *P. dubius* Ballion, 1870, незаслуженно отнесён к синонимам *P. bidens*. На мой взгляд, *P. dubius* достаточно хорошо отличается от *P. bidens* рядом постоянных признаков, в том числе строением гениталий самца. С другой стороны, название *P. dubius* Ballion, 1870 может оказаться младшим синонимом *P. sulcifrons* Küster, 1848.

#### *Pentodon brachypterus* Gusakov, sp. nov.

(рис. 21, 22)

Т и п о в о й м а т е р и а л. Голотип, самец с двумя этикетками:

1) белая, печатная с вписанными от руки числом и месяцем: "[Узбекская ССР, пески Кызылкум,] Тамдытау[,] г[ора]. Актау[,] Г. Медведев[,] 4 V [1]965";

2) красная: "Holotypus [напечатано] *Pentodon brachypterus* Gusakov [рукой автора]".

Паратипы: 1 самец, собранный вместе и одновременно с голотипом; 1 самец, Узбекистан, пески Кызылкум, "Миябулак" [= Мингбулак], 4. IV.

1966, Г. Медведев; 1 самка, Узбекистан, лески Кызылкум, Тамдытау, 10 км западнее Тамдыбулака, 15. IV. 1983, Т. Верещагина, Б. Коротяев.

**О п и с а н и е.** Голотип. Самец. Чёрно-бурый, сверху выглядит почти чёрным, блестящий. Тело коренастое, выпуклое, заметно расширяющееся назад. Длина тела, измеренная от середины переднего края наличника до вершин надкрылий, – 20 мм. Отношение длины тела к максимальной его ширине – 1,78.

Голова примерно в 2,5 раза уже переднеспинки. Наличник трапециевидный с почти прямыми боками, его передний край очень слабо выемчатый; выемка ограничена парой слабых направленных вверх зубчиков. Килевидная приподнятость бокового края наличника сглаживается, не достигнув зубчика переднего края. Лобный шов близ середины с парой слабо выраженных поперечных бугорков, расстояние между которыми немного превышает расстояние между зубчиками переднего края наличника. Пунктировка наличника сравнительно редкая, состоящая из небольших поверхностных точек; лоб очень густо и грубо морщинисто-пунктированный; затылок гладкий, блестящий. Длина булавы приблизительно в 1,2 раза превышает совместную длину 2-7-го члеников усика.

Переднеспинка поперечная (отношение её длины к ширине – 0,7), с окаймленными передним и боковыми краями; задний край без каймы. Передние углы переднеспинки прямые, задние невыражены – широко закруглённые. Пунктировка переднеспинки густая, неравномерная и неоднородная: преобладают простые крупные, грубые точки, сгущающиеся ближе к переднему краю; на боковых поверхностях эти точки замещаются крупными глазчатыми точками, которые по мере приближения к передним углам переходят в широкие поверхностные глазчатые ямки; непосредственно у передних углов ямки сливаются, формируя своими краями густую сеть косых морщинок, между которыми в виде небольших точек располагаются глазки. Проплевры в грубых точках, несущих жёсткие бурые щетинки; промежутки между точками в хорошо различимой микроскульптуре. Средняя часть стернита переднегруди в грубой зернистости, несущей жёсткие торчащие щетинки.

Щиток с несколькими мелкими точками, тонко шагренированный; его длина составляет примерно 1/7 длины надкрылий. Надкрылья слабо продолговатые (их длина лишь в 1,2 раза превышает общую ширину), заметно расширяющиеся назад, без плечевых и предвершинных бугров, покрыты сравнительно редкой двойной пунктировкой, пространство между точками которой с сильно сглаженной шагренировкой, лучше выраженной на вершинах надкрылий. Пришовная часть надкрылий отделена продольным рядом точек, которые только близ вершин сливаются в сплошную бороздку.

Диск заднегруди с тонкой, слабо углублённой продольной бороздкой, в единичных беспорядочных точках; близ заднего края с каждой стороны от средней линии с косым рядом точек, несущих прилегающие щетинки. Метэпистерны (рис. 21) с острым продольным ребром. Крылья заметно укороченные, не пригодные к полёту.

Нижние поверхности средних и задних бёдер сильно блестящие (даже с некоторым, едва уловимым иризирующим отливом), с продольными рядами щетинконосных точек и, кроме того, в очень редкой мельчайшей пунктировке. Зубцы наружного края передних голеней широкие; из них средний сильно сближен с вершинным. Нижние поверхности средних голеней сильно блестящие, практически непунктированные (только при большом увеличении едва различимы отдельные мелкие точки). Пунктировка нижней поверхности задних голеней состоит из единичных более крупных точек (их диаметр примерно соответствует диаметру больших точек поверхности надкрылий) с добавлением гораздо более мелких, едва различимых и немногочисленных точек. Верхняя часть вершинного среза задних голеней сравнительно сильно выпуклая. Шпоры задних голеней заметно расширенные, с неясной продольной морщинистостью. Средние и задние лапки приблизительно в 1,2 раза длиннее своих голеней.

Брюшные стерниты выпуклые, на большей части своей поверхности лишённые точек. Пигидий слабо выпуклый, с грубоморщинистой передней половиной поверхности, предвершинная треть – почти гладкая.

Парамеры (рис. 22) с резким перехватом в предвершинной части. Края нижних поверхностей парамер при осмотре эдеагуса сверху совершенно не видны.

**Изменчивость.** Паратипы. Длина тела двух других самцов 20 и 19 мм. Щетинконосные точки у заднего края заднегруди могут совершенно отсутствовать. Пунктировка стернитов брюшка, так же как нижних поверхностей средних и задних голеней, может быть чуть более обильной. Нижние поверхности средних бёдер с дополнительным (сильно разреженным), средним продольным рядом щетинконосных точек.

Самка. Длина тела 19 мм. Внешне не отличается от самца. Только предвершинная часть поверхности пигидия сравнительно гуще пунктированная, но скорее всего это только индивидуальная особенность.

**Дифференциальный диагноз.** Очень близок к *P. dubius*, широко распространённому в Казахстане и Средней Азии, локально встречающемуся в юго-восточных регионах европейской России. Отличается прежде всего заметно укороченными, непригодными для полёта крыльями и, как следствие того, неразвитыми плечевыми и

предвершинными буграми надкрылий. (У *P. dubius* крылья хорошо развиты (жуки часто бывают собраны прилетевшими на свет)). Верхняя часть вершинного среза задних голеней у *P. brachypterus* сравнительно сильно выпуклая, шпоры задних голеней сильнее расширенные, с тонкой продольной морщинистостью. (У *P. dubius* вершинный срез задних голеней ровный, без явственной выпуклости в верхней части, шпоры задних голеней уже, со сглаженной скульптурой). Строение параметров обоих видов очень сходное.

**Распространение.** Пока известен только из Узбекистана (пески Кызылкум в районе Мингбулак – Тамдыбулак).

**Этимология.** Название *brachypterus* (прилагательное, латинизированное с греческого) – короткокрылый указывает на очень нетипичную для рода *Pentodon* морфологическую особенность описываемого вида.

### Литература

Николаев Г. В. 1987. Пластинчатоусые жуки (Coleoptera, Scarabaeoidea) Казахстана и Средней Азии. Алма-Ата: 1 – 232.

Николаев Г. В. 2000. Обзор видов рода *Hemictenius* Rtt. (Coleoptera, Scarabaeidae, Pachydeminae) с выделением из его состава нового рода *Asiactenius* // Tethys Entomological Research. Vol. II: 137 – 150.

Balthasar V. 1955. Scarabaeidae (Coleoptera) der Afghanistan-Expedition (1952 u. 1953) J. Klapperichs // Acta entomologica Musei nationalis Pragae. XXX: 409 – 439.

## Summary

### New species of scarab beetles (Coleoptera, Scarabaeidae) from the Palaearctic region

A. A. Gusakov

This publication includes descriptions of the following 11 new species of scarab beetles.

1) *Aphodius (Neagolius) savitskiyi* sp. nov. (Kazakhstan: Saur Range) can be distinguished from the very similar *A. (N.) falcispinis* W. Kozhantschikov, 1912 by the presence of a small, but always distinct indentation between lateral margin of clypeus and gena, by darker, black coloration of head and pronotal disc, by lighter, straw-coloured elytra with clear contrasting pattern of piceous spots, and by somewhat more convex dorsal surface of head.

2) *Aphodius (Liothorax) rusakovi* sp. nov. (Russia; Ukraine; Kazakhstan) can be distinguished from all related species by modified male protibial spur; its distinguishing characters from the most similar species, *A. (L.) haagi* Becker, 1867, include also larger body, somewhat longer metatarsomere I (subequal to metatarsomeres 2-4 together), elytra always black, distinctly punctate between longitudinal grooves, dull apically, pronotum somewhat more densely punctate.

3) *Madotrogus makarovi* sp. nov. (Turkmenistan: Badkhyz) can be distinguished from the similar *Madotrogus glabripennis* (Ballion, 1870) by smaller body, by the presence of three denticles on the outer margin of protibia, by clypeus with lateral margin almost straight, and by the presence of clearly discernible hairs on the surface of pygidium.

4) *Hemictenius smirnovi* sp. nov. (Tajikistan: Tabakchi Range) can be distinguished from the very similar *H. comatus* Nikolajev, 1975 by the shape of

parameres, by body somewhat more elongate, and by the presence of several brown ciliae medially on disc of pronotum.

5) *Hemictenius zhantievi* sp. nov. (Turkmenistan: Badkhyz) can be safely distinguished from the very similar *H. medvedevi* Nikolajev, 1976 only by the shape of parameres.

6) *Hemictenius skomorokhovi* sp. nov. (Turkmenistan: Tedzhen) can be distinguished from the very similar *H. badkhyzicus* Nikolajev, 2000 by the shape of parameres and by the outline of male metatibiae.

7) *Hemictenius klimenkoi* sp. nov. (Uzbekistan: Babatag Range) can be distinguished from the similar *H. subpilosus* Medvedev, 1959 by pubescence of abdomen very dense, concealing the microsculpture of sternites, and by the presence of relatively long recumbent light hairs on pronotal disc.

8) *Hemictenius yuferevi* sp. nov. (Turkmenistan: Kelif) can be distinguished from the species of *H. latitarsis* (Reitter, 1891) group by the shape of parameres, and by characteristics of microsculpture and pubescence of abdominal sternites.

9) *Hemictenius nikolajevi* sp. nov. (Tajikistan: Tabakchi Range and Chaltau) can be safely distinguished from the very similar *H. nigrociliatus* Reitter, 1897 only by the shape of parameres.

10) *Hemictenius merkli* sp. nov. (Tajikistan: Tigrovaya Balka) can be distinguished from the species of *H. latitarsis* (Reitter, 1891) group by the shape of parameres and by the red coloration of body.

11) *Pentodon brachypterus* sp. nov. (Uzbekistan: Kyzylkum Desert) can be distinguished from the similar *P. dubius* Ballion, 1870, above all, by reduced wings, unfit for flying, by undeveloped shoulder and preapical hillocks of elytra, by upper part of apical truncation of metatibia strongly convex, and by metatibial spurs broader, finely longitudinally rugous.



## Благодарности

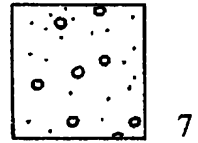
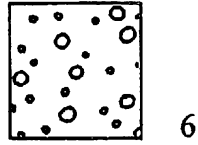
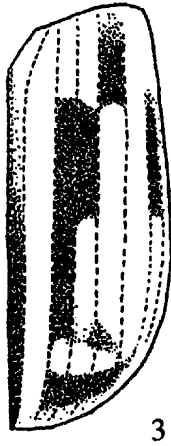
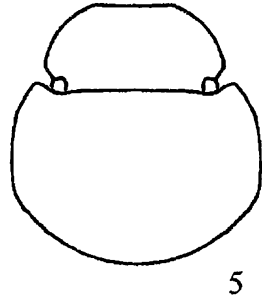
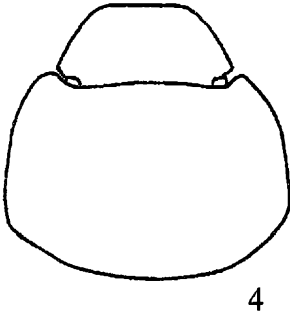
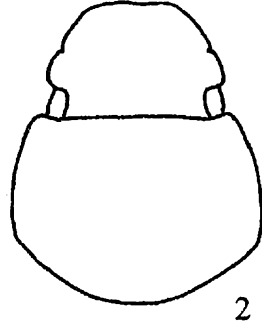
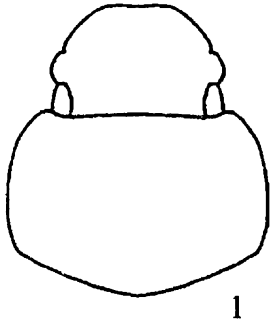
Пользуясь случаем, выражаю глубокую признательность Г. С. Медведеву и А. К. Чистяковой за возможность работать с коллекциями Зоологического института РАН, В. Ю. Савицкому, А. А. Клименко, К. В. Макарову, М. О. Скоморохову, П. Н. Петрову, А. В. Русакову и О. Мерклу (O. Merkl) за предоставленную мне возможность работать с материалами, находящимися в их ведении, постоянную помощь и внимание к моей работе.

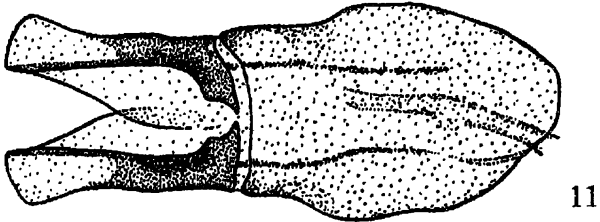
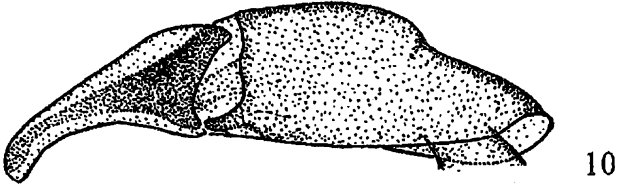
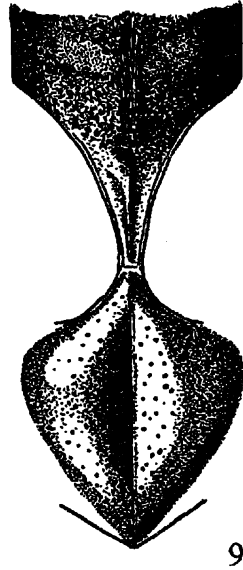
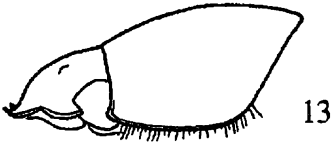
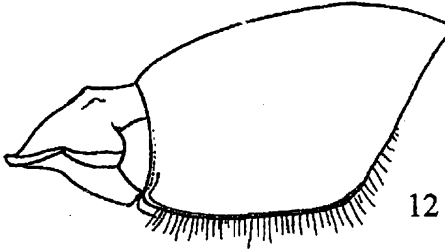
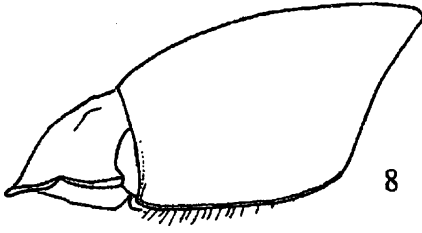
### Подписи к рисункам:

- 1 – *Aphodius savitskiyi* sp. nov., голова и переднеспинка самца сверху (голотип);
- 2 – *Aphodius savitskiyi* sp. nov., голова и переднеспинка самки сверху (паратип);
- 3 – *Aphodius savitskiyi* sp. nov., правое надкрылье (голотип);
- 4 – *Aphodius falcispinis* W. Kozhantschikov, 1912, голова и переднеспинка самца сверху (Тува);
- 5 – *Aphodius falcispinis* W. Kozhantschikov, 1912, голова и переднеспинка самки сверху ("ст. Басандайка Томск. ж. д.");
- 6 – *Aphodius rusakovi* sp. nov., пунктировка диска переднеспинки самца (голотип);
- 7 – *Aphodius haagi* Becker, 1867, пунктировка диска переднеспинки самца (Астраханская область);
- 8 – *Aphodius rusakovi* sp. nov., голова и переднеспинка самца сбоку (голотип);
- 9 – *Aphodius rusakovi* sp. nov., средне- и заднегрудь самца (голотип);

- 10 – *Aphodius rusakovi* sp. nov., эдеагус сбоку (голотип);
- 11 – *Aphodius rusakovi* sp. nov., эдеагус сверху (голотип);
- 12 – *Aphodius varians* Duftschmid, 1805, голова и переднеспинка самца сбоку (Калужская область);
- 13 – *Aphodius linearis* Reiche et Saulcy, 1856, голова и переднеспинка самца сбоку (Московская область);
- 14 – *Madotrogus makarovi* sp. nov., наличник самца сверху (голотип);
- 15 – *Madotrogus makarovi* sp. nov., последний членик левого челюстного щупика самца сверху (голотип);
- 16 – *Madotrogus makarovi* sp. nov., правая передняя голень самца сверху (голотип);
- 17 – *Madotrogus glabripennis* (Ballion, 1870), наличник самца сверху (Гиссарский хребет, Варзоб);
- 18 – *Madotrogus pumilio* (Balthasar, 1955), последний членик челюстного щупика самца сверху (по Balthasar, 1955);
- 19 – *Hemictenius skomorokhovi* sp. nov., левая задняя голень самца (голотип);
- 20 – *Hemictenius badkhyzicus* Nikolajev, 2000, левая задняя голень самца (голотип);
- 21 – *Pentodon brachypterus* sp. nov., левая метэпистерна самца (голотип);
- 22 – *Pentodon brachypterus* sp. nov., параметры сверху (голотип);
- 23 – *Hemictenius smirnovi* sp. nov., правая параметра сверху (голотип);
- 24 – *Hemictenius comatus* Nikolajev, 1975, правая параметра сверху (голотип);
- 25 – *Hemictenius zhantievi* sp. nov., правая параметра сверху (голотип);
- 26 – *Hemictenius medvedevi* Nikolajev, 1976, правая параметра сверху (голотип);

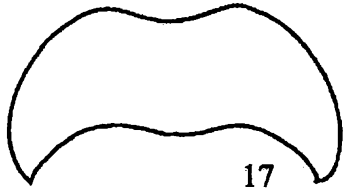
- 27 – *Hemictenius skomorokhovi* sp. nov., правая парамера сверху (голотип);
- 28 – *Hemictenius badkhyzicus* Nikolajev, 2000, правая парамера сверху (голотип);
- 29 – *Hemictenius klimenkoi* sp. nov., правая парамера сверху (голотип);
- 30 – *Hemictenius yuferevi* sp. nov., правая парамера сверху (голотип);
- 31 – *Hemictenius nikolajevi* sp. nov., правая парамера сверху (голотип);
- 32 – *Hemictenius merkli* sp. nov., правая парамера сверху (голотип);
- 33 – *Hemictenius tarsalis* Medvedev, 1962, правая парамера сверху (голотип);



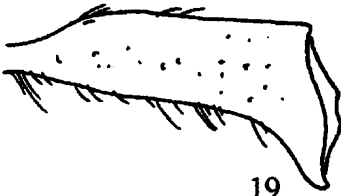




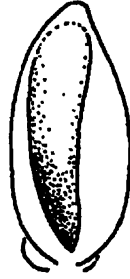
14



17



19



15



18



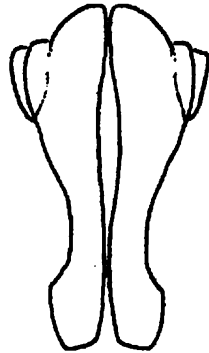
20



16



21



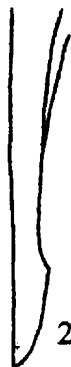
22



23



24



25



26



27



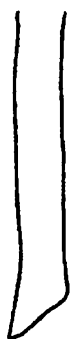
28



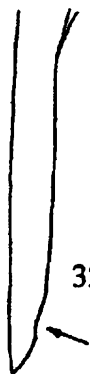
29



30



31



32



33