

И. КАРЯКИН

СЛЕДЫ ЖИВОТНЫХ ПЕРМСКОЙ ОБЛАСТИ



Пермский областной комитет по охране природы
Пермский зоологический сад
Клуб юных биологов зоосада

И. КАРЯКИН

СЛЕДЫ ЖИВОТНЫХ ПЕРМСКОЙ ОБЛАСТИ



Пермь, 1991

ББК 28.69
К 21

Полевой определитель следов млекопитающих и птиц Пермской области.
Рисунки автора.

Рецензент: ведущий инженер отдела охраны земельных ресурсов, растительного и животного мира Горьковского областного комитета по охране природы С. В. Ба к к а

Редактор Е. Г. Б у р д и н а

Художественный редактор И. Х. Ш к л я -
е в а

Издание осуществлено
при участии кооператива
«Издатель»

К 1907000000—76
М152(03)—91

ISBN 5-7625-0223-6

© Игорь Карякин, 1991

В Пермской области встречаются более 60 видов млекопитающих и 230 видов птиц. Но из-за скрытности и осторожности животных непосредственные наблюдения за ними в природе не всегда возможны. Уточнить видовой состав местной фауны, проследить межвидовые взаимоотношения, изучить повадки и определить физическое состояние животных можно по следам, оставляемым ими на грязи, песке, снегу и т. д.

Данное методическое пособие составлено на основе личных наблюдений в природе и литературных данных и призвано помочь в определении следов птиц и зверей Пермской области.

СЛЕДЫ ХИЩНЫХ СЕМЕЙСТВА СОБАЧЬИХ

Следы схожи со следами домашней собаки. Представляют собой отпечатки подушечек четырех пальцев с когтями и округлой пятки. Расположены, как правило, в виде цепочки. Передняя лапа больше задней.



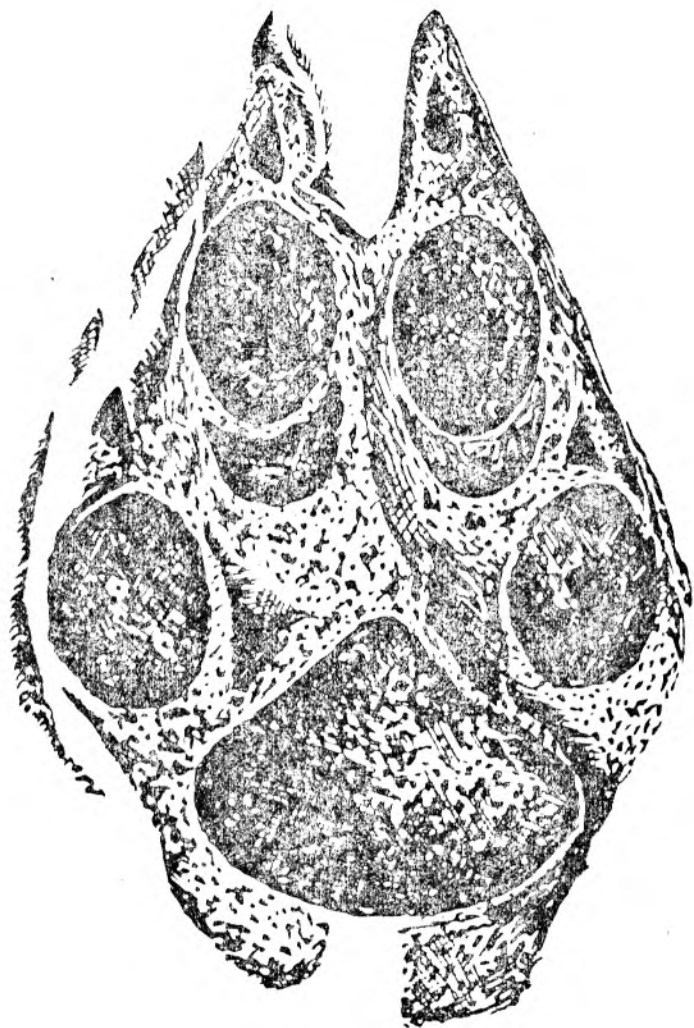
Промеры следов млекопитающих:
a — длина следа, *b* — ширина, *c* —
 длина когтя, *d* — длина шага, *d* —
 ширина следовой дорожки

Волк. Лапы волка снабжены очень сильными когтями, отпечатки которых длиннее и острее собачьих. След имеет вытянутую форму (у собаки она округлая). Задняя часть подушечки в следе волка выпуклая, собаки — вогнутая.

Размеры отпечатка задней лапы: 7,5—8×5,6—7 см.

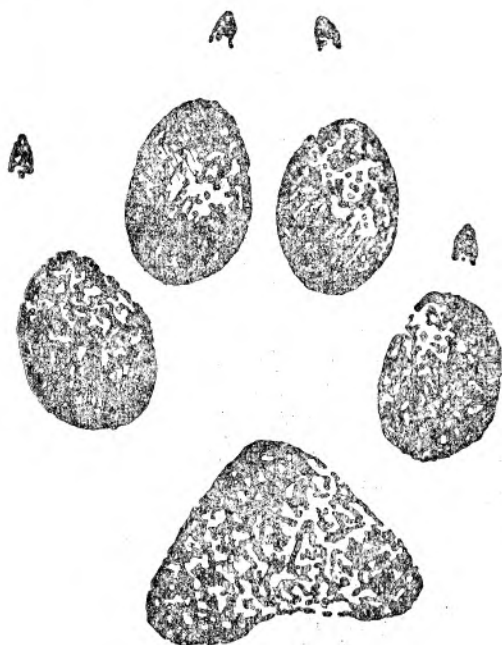
Размеры отпечатка передней лапы: 9,5—11×8,5—10,5 см.

Длина шага достигает в среднем 60 см, на рыси — 100 см, на галопе — 150 см и более.



Отпечаток передней лапы крупного волка (с. в.) на сыром песке
(по Формозову)

Обычно волки передвигаются группами по 5—6 особей, при этом они идут след в след. Число особей в стае можно определить при передвижении ее по густому ельнику, на поворотах и при обходе препятствий: квартальных столбов, одиночных деревьев и т. д.



Отпечаток передней лапы крупной собаки на мелком плотном снегу (с. в.)

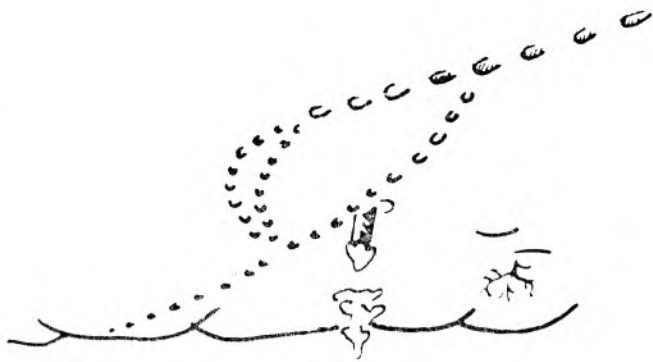
Пол волка легко определяется по отпечатку передней лапы. След самки меньше и более продолговатый, чем след самца этого же возраста. У самца когти передних пальцев в отпечатках лап расставлены широко, у самки — сильно сближены. Расстояние между когтями передних пальцев у самцов в 2—3 раза больше длины когтей, у самок — в 1—2 раза меньше. Отношение длины следа к его ширине у самцов равно 1,3, у самок — 1,5.

Пол и примерный возраст волка можно определить и по следовой дорожке на снегу. Самки мочатся прямо на следу, т. е. ямка, протаянная мочой, находится на самой следовой дорожке, у самцов же она находится сбоку от следовой дорожки, часто возле какого-нибудь предмета, выступающего из снега. На следовой дорожке оставляют экскременты самки и молодые волки, взрослые самцы отходят от следа в сторону.

Рыжая лисица. Следы лисицы похожи на следы небольшой собаки, но не округлые, а продолговатые. Между краями передних пальцев и концами крайних пальцев в отпечатке лисицы можно положить спичку.



Следовые дорожки волков: а — бег рысцей по твердой почве, б — шаг по илистому грунту, в — медленный шаг по снегу, г — рысью по сырому песку, д — следы стан волков на глубоком снегу, е — следы волка, приготовившегося к нападению, на снегу



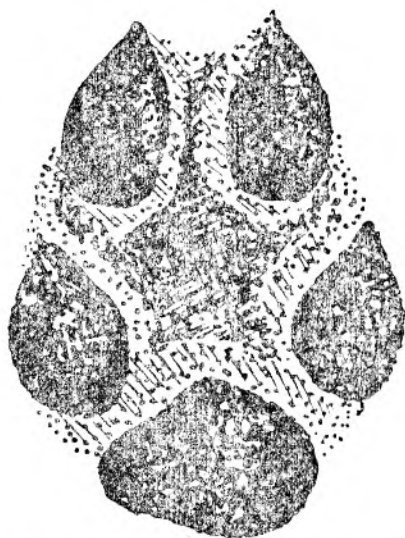
Следы стаи волков при подходе к выступающему над поверхностью снега квартальному столбу (по Руковскому)



Отпечатки передней (слева) и задней лап лисицы на грязи (е. в.)



Отпечаток передней лапы небольшой собаки на мелком снегу (е. в.)



Отпечаток передней лапы лисы на рыхлом снегу (е. в.) (по Формозову)

Размеры отпечатка задней лапы: 4—6,3×2—4 см.

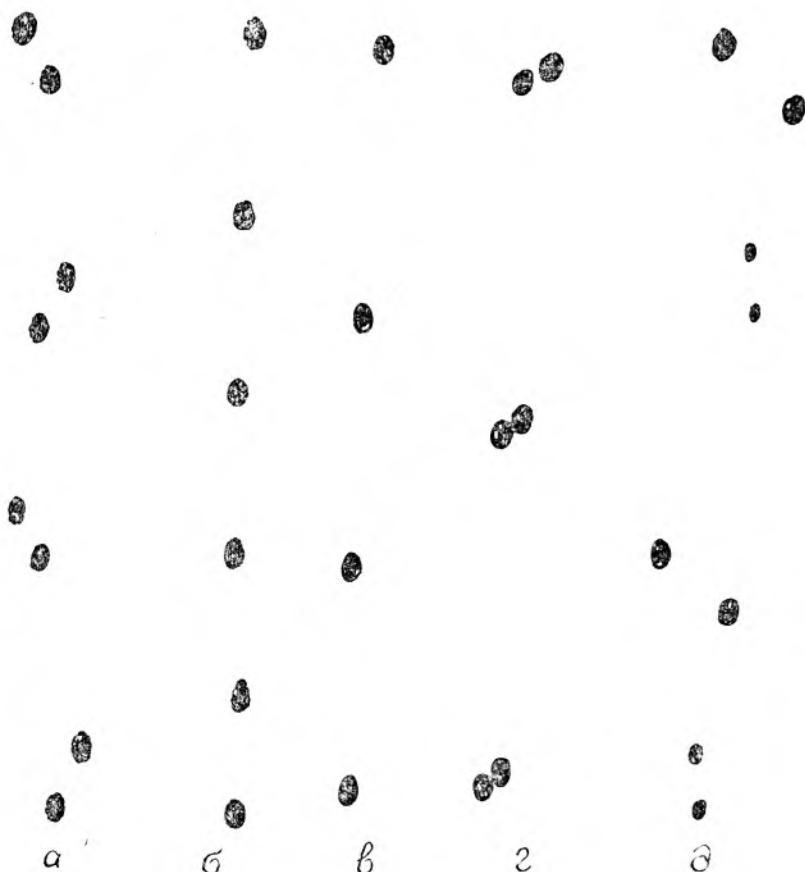
Размеры отпечатка передней лапы: 5,8—6,5×3—4 см.



Отпечатки передних лап волка на грязи (ум.):
а — след самки, б — след самца

Длина шага в очень глубоком снегу составляет 5 см, в снегу глубиной 10 см — 20, в мелком снегу и по твердой почве — 40 см.

Пол и возраст лис по следам можно узнать по разным признакам. След самки меньше, уже и острее, а шаг короче, чем у самца. У молодых следы мельче и не так отчетливы, как у самок.



Аллюры лисицы: а — медленный шаг сытой лисицы, б — шаг по снегу, в — рысь, г — рысь с «придвойкой», д — галоп

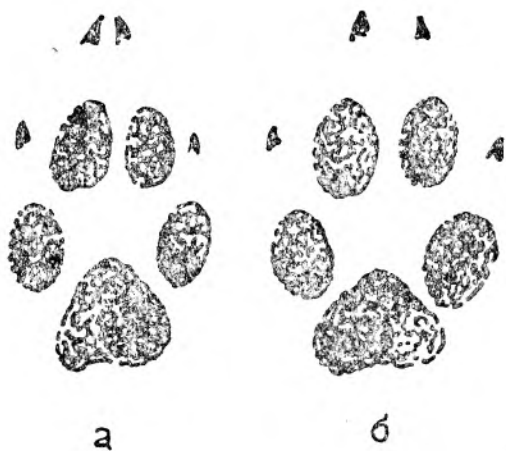
Поволоки и выволоки на следах самки длиннее, чем у самца. Самка мочится прямо на следах, а самец подходит к выступающим из снега предметам. При пересечении открытого пространства самка передвигается, скрываясь за кустиками травы, кочками, поваленными деревьями, а самец идет через поле или поляну открыто.

Енотовидная собака. Округлые отпечатки лап похожи на следы домашней кошки, но крупнее и имеют отпечатки тупых коротких когтей. Пальцы на следах развернуты веером, а не сжаты в комок.

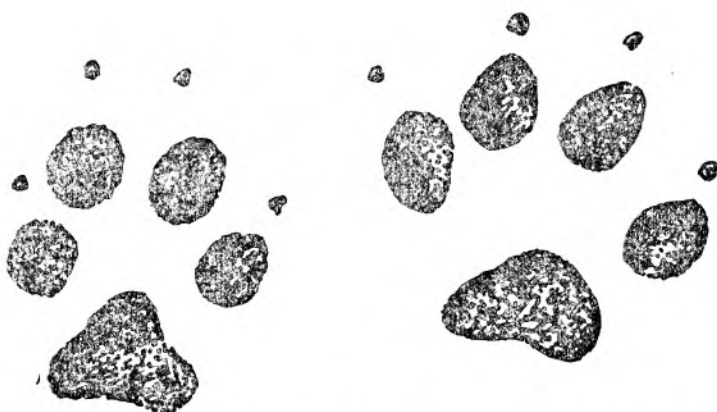
Размеры отпечатка задней лапы: 4,5—5×4—4,5 см.

Размеры отпечатка передней лапы: 4—5×5—6 см.

В глубоком снегу енотовидная собака прокладывает борозду всем телом или чертит хвостом.



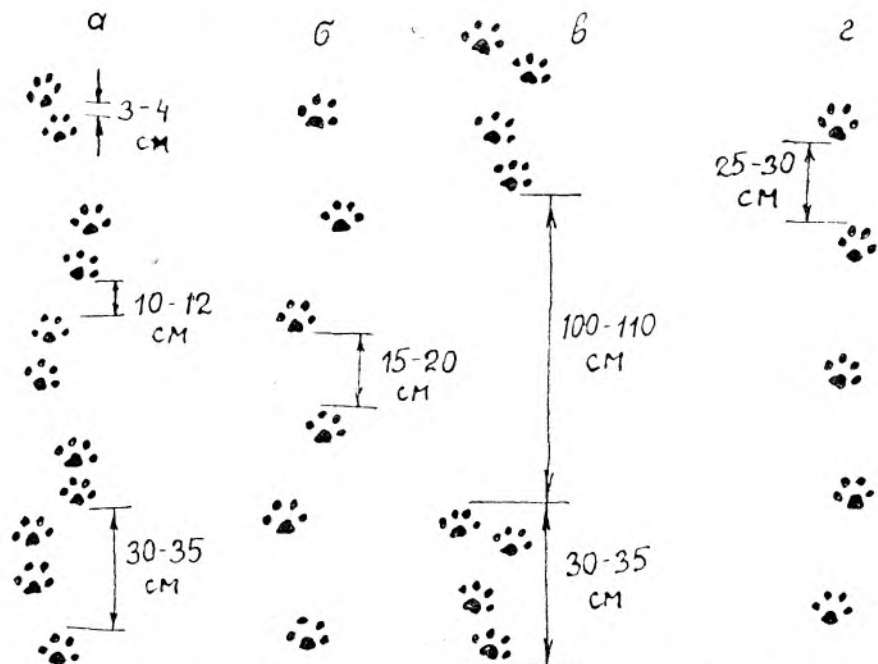
Отпечатки передних лап лисиц: а — самки,
б — самца



Отпечатки лап взрослой самки енотовидной собаки на грязи
(с. в.)



Отпечатки лап старого жирного, подготовившегося к зимней спячке самца енотовидной собаки на снегу (е. в.) (по Формозову)



Аллюры енотовидной собаки: а — спокойный шаг при поисках корма, б — шаг на длинных переходах, в — галоп, г — рысь

Отпечаток лапы домашней
кошки на грязи (е. в.)



Отпечатки лап енотовидных собак разного возраста (ум.): *а* — старой,
б — взрослой, *в* — молодой

Пол зверя можно определить по его манере мочиться. У самки ямка, протаянная струйкой мочи, находится прямо на следовой дорожке, между отпечатками задних лап. В отличие от самки самец подходит мочиться к выступающим предметам.

Примерный возраст животного определяется по форме следов. Отпечатки лап молодых енотовидных собак вытянуты в длину, пальцы сильнее сжаты в комок, подушечка отпечатывается полностью и четко. Взрослые особи оставляют округлые отпечатки лап, пальцы в которых расставлены веером сильнее, чем у молодых, подушечка отпечатывается полностью, но менее четко. У очень старых животных отпечатывается только передний край подушечки.

СЛЕДЫ ХИЩНЫХ СЕМЕЙСТВА КУНЬИХ

Пятипалые следы лап имеют округлую или немного вытянутую в длину форму. Характерный аллюр — прыжки «двухчетка», при котором отпечатки лап располагаются парами. Реже зверь передвигается «трехчеткой» или «четырёхчеткой», когда группы следов состоят из трех или четырех отпечатков лап.

Речная выдра. Когти в отпечатках задних лап толстые, тупые и короткие, а в отпечатках передних лап — мельче и острее. На иле отпечатывается плавательная перепонка.



Отпечатки задней (вверху) и передней лап речной выдры на илистой почве (е. в.)



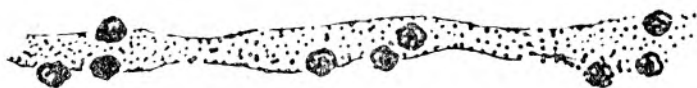
Следовые дорожки выдры: *а* — следы убегающей выдры (галоп), *б* — крупный галоп, *в* — «двухчетка», *г* — следы выдры, выслеживающей добычу

Размеры отпечатков лап на сыром песке и плотной грязи: передней лапы — 4—5×4—5 см, задней — 4—6×4—5 см.

Размеры отпечатков лап на жидкой грязи и иле:

передней лапы — 5—6,5×5—6 см, задней — 9—13,5×4—6 см.

Длина прыжка на сыром песке — 50—60 (до 85) см. Ширина дорожки следов у взрослых выдр составляет 14—16 см, у молодых — 11—13 см. На иле или мелком снегу выдра оставляет след



Следы прыжков выдры на глубоком снегу

от хвоста. По глубокому снегу выдра прочеркивает брюхом или прокладывает борозду всем телом. Длина прыжка в глубоком снегу составляет 30—35 см.

Лесная куница. Следы лап овальной формы, отпечатки пальцев на следах короткие. В отличие от следов соболя парные отпечатки лап куницы располагаются не параллельно, а сближаются пятками. При прыжке с дерева куница не оставляет на снегу след от хвоста, а соболь оставляет.

Размеры отпечатка передней лапы: 4—4,5×2,5—3,5 см.

Размеры отпечатка задней лапы на снегу: 9×5 см.



Отпечаток лапы лесной куницы
на глубоком снегу (е. в.)

Парный отпечаток лап
лесной куницы на све-
жем снегу (ум.)



Размеры отпечатка задней лапы на грязи: 4,5—5×3,5—4 см.
Длина прыжка на снегу составляет 50—60 см, на грязи — до 100 см. Ширина следовой дорожки — 8—10 см.

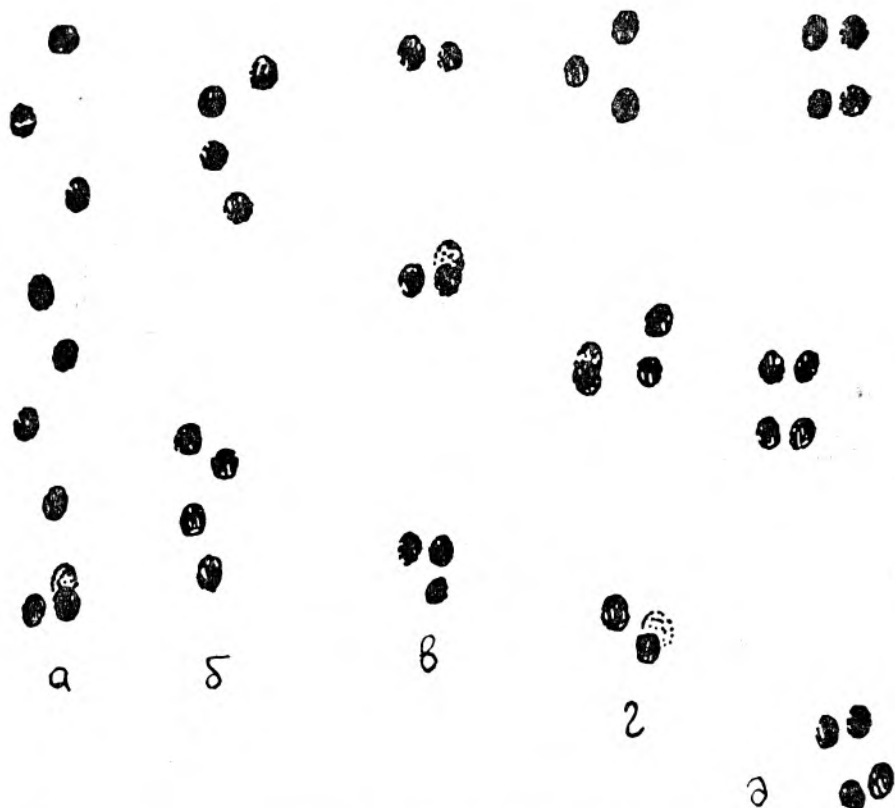
Соболь. Следы похожи на следы куницы, но отпечатки лап соболя в парном следе располагаются параллельно друг другу. На снегу при глубине следа 3—5 см спаренные отпечатки лап (не считая поволоки и выволоки) имеют размеры 5—8×9—15 см. При по-

Парный отпечаток лап соболя
на свежем снегу (ум.)



гружении соболя в снег на 10—15 см следы левых и правых лап сливаются в одну ямку размером 10×15—25 см. Размер отпечатка одной лапы соболя на плотном снегу — 6,5×4 см. Длина прыжка на мелком снегу составляет 45—75 см, на глубоком — 30 см. Заходя под кроны деревьев, соболь сильно сокращает размер прыжков, а куница продолжает идти ровным ходом. При прыжке с дерева соболь оставляет на снегу след от хвоста.

Колонки. Следы колонка меньше, уже и более вытянуты, чем у соболя; они очень походят на следы хорька, но когти у колонка значительно короче. Отпечатки лап в парном следе колонка располагаются не параллельно друг другу, как у соболя, а сближа-

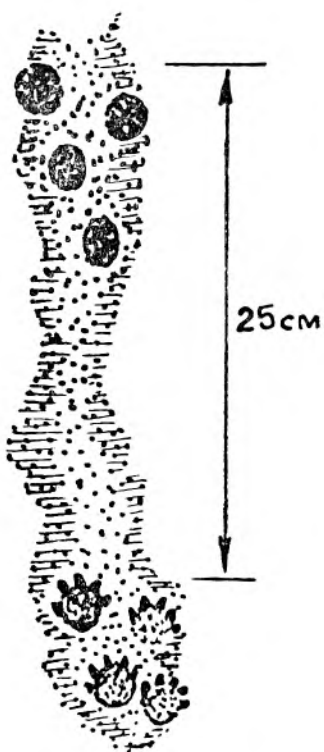


Аллюры соболя и куницы: *а* — короткие шаги при подкрадывании к добыче, *б* — «четырёхчетка», *в* — переход с «трехчетки» на «двухчетку», *г* — прыжки по насту, *д* — редко встречающийся аллюр с расположением отпечатков лап в виде квадратов

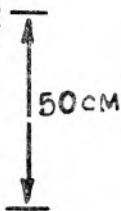


Парный отпечаток лап крупного ко-
лонка на мелком снегу (е. в.)

Следы колонки на настe

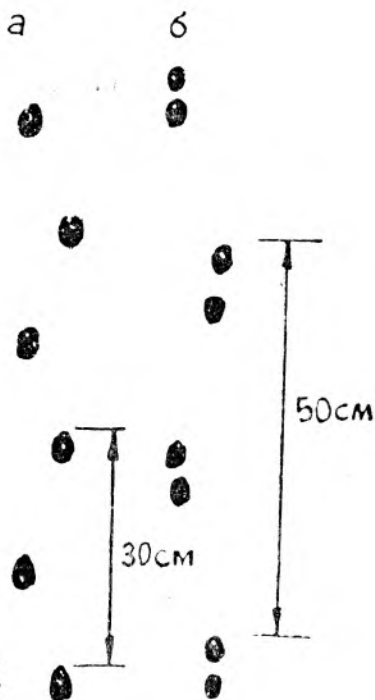


← «Двухчетка» колонка на глубоком снегу



Парный отпечаток лап крупного колонка на глубоком снегу (е. в.)

Следы колонка при мелких прыжках по прибрежному илу (ум.)



Аллоры колонка на грязи:
а — шаг, б — быстрый шаг

ются пятками (менее ясно это выражено в следах куницы). Характер следовой дорожки колонка несколько путаный, извилистый, более приближается к таковому норки. Длина прыжка — 35 см, но может достигать 1 м и более.

Размеры отпечатков лап на илистой почве и жидкой грязи:
задней — 3,2—3,5×2,6—3 см, передней — 3,2—3,5×2,8—3,1 см.

Размеры отпечатков лап на твердом грунте:
задней — 2,6—3×2,6—3 см, передней — 2,8—3×2,5—2,8 см.

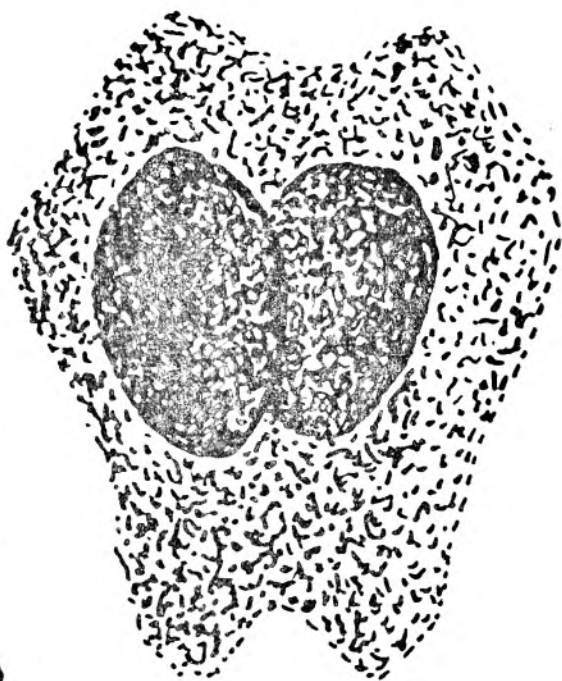
Европейская норка. Следы похожи на следы хорька, но более округлой формы и с более тупыми и короткими когтями. На снегу на следах норки, как правило, остается глина или ил, следы всегда ведут к проруби. Следовая дорожка шире, чем у хорька. Норка часто на берегу реки прокладывает тропы, чего не делает хорь.

Размеры отпечатка лапы на рыхлом снегу: 4—4,5×2,5—3 см.

Размеры отпечатка лапы на сыром песке: 3—3,5×2,5 см.



Отпечаток лапы европейской норки на сыром песке (е. в.) и ее характерный аллюр



Парный отпечаток лап европейской норки на снегу (е. в.)

Американская норка. От европейской норки отличается по характеру следовой дорожки. Для европейской норки типична «двухчетка», длина прыжка составляет 25—35 см. Американская норка передвигается «трехчеткой» и «четырёхчеткой», длина прыжка — 55—60 см. Реже у американской норки наблюдаются парные следы и свособразная иноходь, образующая цепочку следов.

Средние размеры отпечатка лапы самца: 4×3,5 см.

Средние размеры отпечатка лапы самки: 3,5×3 см.

Черный хорь. Следы имеют отпечатки острых длинных когтей. Черный (лесной) хорь часто сбивается с «двухчетки» на «трехчетку», в отличие от куньицы не залезает на деревья, в отличие от норки и колонка избегает рек и ручьев, чаще всего встречается на открытых пространствах — полянах, лугах и болотцах.

Размеры отпечатка задней лапы на грязи: 2—2,5×2—2,5 см.

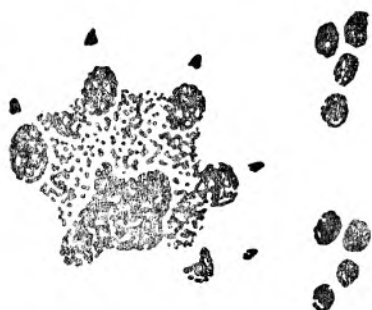
Размеры отпечатка передней лапы на грязи: 2—4×2—2,5 см.

Размеры отпечатка лапы на рыхлом снегу: 3—5×2—3 см.

Длина прыжка при «трехчетке» — 40—60 см, при «двухчетке» — 45—55 см.

Ширина следовой дорожки — 7—8,5 см.

Отпечаток лапы американской норки на сыром песке (е. в.) и характерный аллюр



Следы американской норки при прыжках по глубокому снегу (е. в.)

Парный отпечаток лап крупного черного хоря на грязи (е. в.) (по Формозову)



Парный отпечаток лап черного хоря на глубоком снегу (е. в.)



Следы черного хоря при мелких прыжках по грязи



Аллоры хоря: *а* — «двухчетка» и «трехчетка» на глубоком снегу, *б* — галоп на грязи (отпечатки лап располагаются в виде трапеции), *в* — прыжки на мелком снегу (переход с «трехчетки» на «двухчетку»), *г* — шаг при подкрадывании к добыче

Степной хорь. Следы схожи со следами черного хоря, но немного крупнее, отпечатки когтей и мозолей ступней всегда отчетливые. От следов колонка отличаются большими размерами. Прыжки степного хоря длиннее, чем у лесного. Встречается степной хорь обычно южнее лесного. Отпечатки лап сильно вытянуты в длину, их расстановка намного шире, чем у лесного хоря.

Размеры отпечатка лапы на рыхлом снегу: 6,5—7,2×3,5—4 см.

Размеры отпечатка лапы на жидкой грязи: 4,5—5×2,5—3 см.

Длина прыжка в среднем составляет 40—65 см. Ширина следовой дорожки — 9 см.



Следы и парный отпечаток лап степного хоря на мелком снегу (ум.)



Парный отпечаток лап степного хоря на льде (ум.)

Горностай. След овальной формы, значительно меньше следа хоря. В отличие от ласки горностай передвигается «трехчеткой» и чередует длинные прыжки с короткими. Следы горностая нечеткие, особенно зимой.

Размеры отпечатка задней лапки на снегу: $2,5 \times 1,3$ см.

Размеры отпечатка передней лапки на снегу: $2 \times 1,5$ см.



Следы крупного самца горностая при прыжках по мелкому снегу (е. в.)



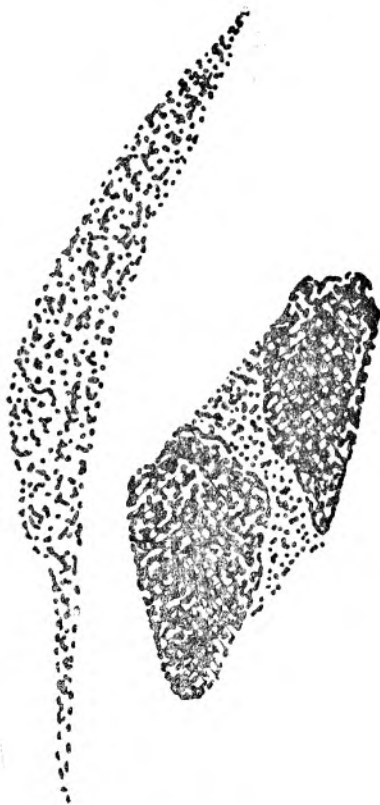
Следы горностая при прыжках («двухчетка»)

Длина прыжка составляет 35—50 см и более. Ширина следовой дорожки 4—5 см, у мелких самок — 3,5 см.

Ласка. След по форме почти не отличается от следа горностая, но имеет более отчетливые подушечки в передней части ступни. Отпечатки когтей короткие и узкие, отпечатки подушечек пальцев плотно сжаты.

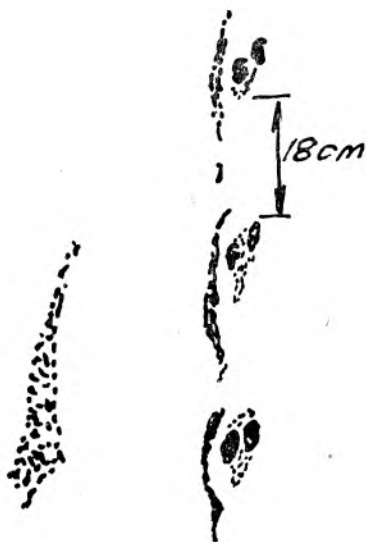
Размеры отпечатка лапки: 1,4—2×0,7—1 см.

Длина прыжка — 18—20 (до 35) см. Ширина следовой дорожки — 2—3,5 см. Мелкие самочки ласок оставляют следы длиной 1—1,5 см, которые можно спутать со следами мышей и полевок. Но отношение длины прыжка к ширине следовой дорожки у ласки всегда больше 8. Крупную ласку от мелкого горностая отличает очень неровный суетливый ход с короткими (5—10 м) волнообразными зигзагами, тогда как у горностая углы поворота острые. Ласка лапки ставит ближе друг к другу, чем горностай. На коротких прыжках следы ласки часто сливаются в одну бороздку из-за поволок и выволок.



Парный отпечаток лап небольшой самки горностая на мелком снегу (е. в.)

Следы крупного горностая, несущего добычу, на мокром снегу (е. в.)





Парный отпечаток лап ласки при крупных прыжках по мелкому снегу (е. в.)



Парный отпечаток лап ласки при мелких прыжках по неглубокому снегу (е. в.)



Широкая следовая петля ласки



Узкая следовая петля горностая



Следы ласки, уносившей убитую полевку, при коротких прыжках по рыхлому снегу (с. в.) (по Формозову)

«Двухчетка» ласки по глубокому снегу (с. в.)

Определение пола у куных. Самка оставляет яркое мочевое пятно, резко выделяющееся на белом снегу, прямо на следовой дорожке, между отпечатками задних лап. Самец же обрызгивает мочой какой-либо предмет в стороне от отпечатков задних лап.



Определение пола хищников сем. куных по мочевому пятну на следовой дорожке: *а* — следы самца, *б* — следы самки (стрелки указывают на мочевые пятна)

СЛЕДЫ ХИЩНЫХ СЕМЕЙСТВА КОШАЧЬИХ

Рысь. Следы округлой формы, без отпечатков когтей, похожи на следы домашней кошки, но значительно крупнее.

Размеры отпечатка передней лапы: 5,5—8,5×5,5—8,5 см.

Размеры отпечатка задней лапы: 4,5—8×4,5—8 см.

Средние размеры двоянных следов на грязи или мелком снегу: крупного самца — 8,5×7,5 см; крупной самки или самца средних размеров — 7,5—8×7,5—8 см; мелкой самки — 7×7 см; молодых рысей — 6,5—7×6,5—7 см.

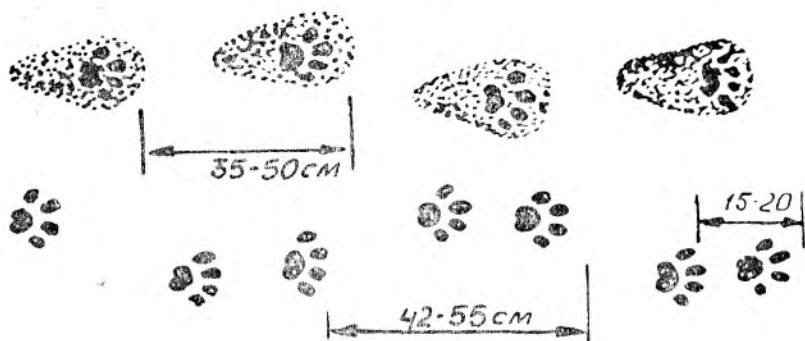
Размеры двоянных следов крупных рысей на глубоком снегу: 10—18×13—13,5 см.



Отпечаток лапы рыси на глубоком снегу (ум.) (по Формозову)



Отпечаток лапы рыси на
грязи (е. в.)



Следовые дорожки рыси на глубоком снегу (вверху) и на
твердом грунте

Ширина подушечки у крупных самцов — 5 см, у самок — 4,5 см.
у молодых рысей — 4 см.

Глубина следа на снегу средней плотности у самок — 16 см,
у молодых рысей — 14 см.

Длина шага крупного самца — 50—60 (до 80) см, самки —
45—47 см, молодых рысей — 25—37 см.

Ширина дорожки следов у молодых животных — 7—12 см, у
взрослых — 15—18 см.

СЛЕДЫ МЕДВЕЖЬЕГО ТИПА

На следах животных этой группы отпечатываются пять пальцев и большая ступательная мозоль, состоящая из часто сливающихся основной подковообразной и маленькой округлой мозолей. На мягком грунте отпечатывается полностью вся ступня вместе с пяточной частью. Передняя лапа крупнее задней.

Бурый медведь. След похож на след человека. Длина следа передней лапы — 14—17 см. Длина следа задней лапы с пяточной мозолью — 18—22 см. Когти передней лапы в 2—3 раза длиннее когтей задней лапы. Длина шага — 50—60 см. Ширина дорожки следов — 15—25 см.

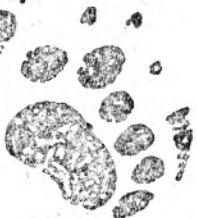
Определение возраста медведя по ширине отпечатка подушечки передней лапы:

	Возраст медведя, лет				
	1	1,5	2—3	4—6	старше 6
Ширина следа, см	5—6,5	8—10	11—12	14—17	20
Размер зверя, м	1 м и более		1,5—2	2,5	

Зимой медведь залегает в спячку, поэтому его следы на снегу можно встретить лишь поздней осенью или ранней весной. Зимой следы оставляют только медведи-шатуны. По глубокому снегу их наслед напоминает следы человека в валенках, ставящего ноги носками вовнутрь.



Отпечаток левой задней лапы бурого медведя на неглубоком снегу (ум.)



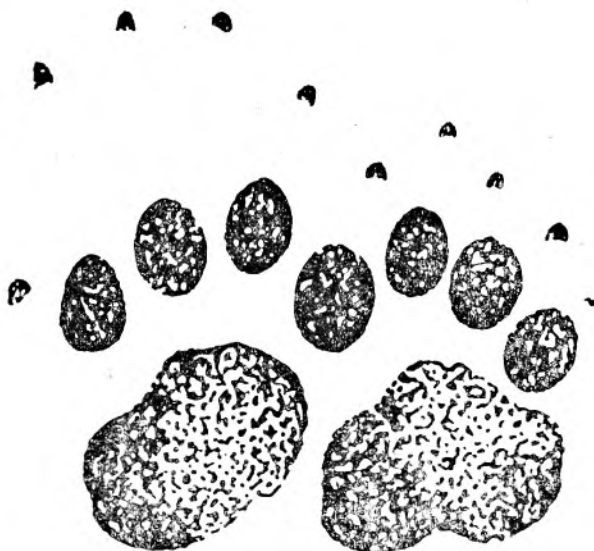
Следы бурого медведя на медленном ходу по мокрому неглубокому снегу (ум.)

Барсук. След — точная копия медвежьего следа, но значительно меньшего размера. Длина когтей в отпечатке передней лапы достигает 2,5 см.

Размеры отпечатка задней лапы: 6,5—8×4—5 см.

Размеры отпечатка передней лапы: 8—9×5—6 см.

Длина шага — 25 см, ширина следовой дорожки — около 15 см.



Отпечатки передней (слева) и задней лап барсука на размокшей земле (с. в.)

В мае—июле рядом со следами самки барсука встречается сеть следов молодых барсуков. Размер их следов в два раза меньше, чем у взрослых зверей: 3,5×3 см. Следы самки с детенышами всегда приведут на тропу, ведущую к норе. Такие тропы, шириной 17—22 см, тянутся от входа в нору к местам жировок и «уборным» на расстояние до 0,5—0,7 км.



50 см

Следы барсука на мелком снегу (шар)



Следы барсука при галопе по грязи

На снегу следы барсука можно встретить лишь в сильные оттепели среди зимы, поздней осенью или ранней весной.

Характерные признаки норы барсука — широкая тропа и отсутствие утоптанной площадки перед входом и когтей мелких и средних животных.



Отпечатки лап барсука на сыром песке (е. в.)



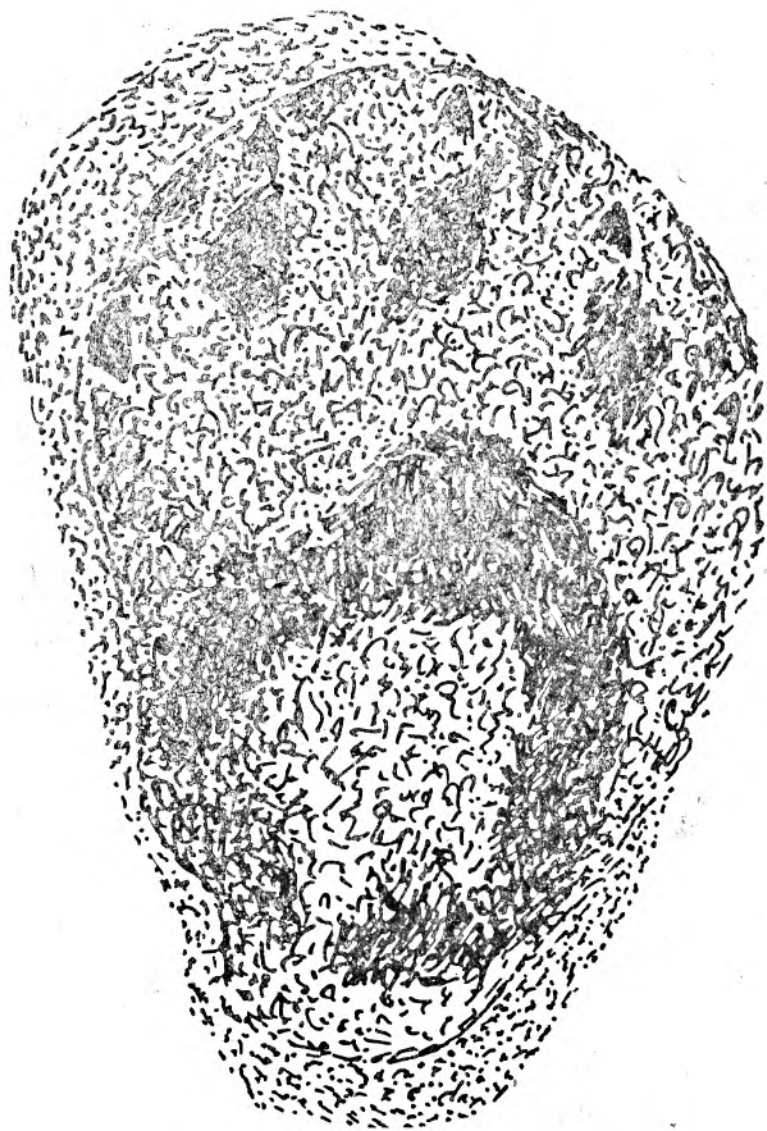
Следы барсука на сыром песке (шаг)

Росомаха. Следы росомахи похожи на отпечаток передней лапы медведя. Пяточная часть на следах никогда не отпечатывается. Передвигается росомаха нетипичными для стопоходящих животных аллюрами — прыжками «четырёхчеткой», «трехчеткой» и «двухчеткой».

Размеры следа на грязи: $10 \times 8 - 9$ см.

Размеры следа на снегу: $14 - 17 \times 10 - 12$ см.

На охотничьих маршрутах росомаха часто передвигается по тропам и пашням, а иногда проходит $10 - 15$ км по хорошо укатанной дороге. В солнечный безветренный зимний день следы росомахи тянутся иногда на $70 - 90$ км. На следах, а в летний период на поваленных деревьях, пнях и муравейниках можно обнаружить цилиндрический помет росомахи, поверхность которого иссечена поперечными бороздками. Лежки этот хищник устраивает под низко свисающими лапами молодых елей, а в борах-беломошниках и молодых кедрачах — на возвышенных местах среди молодых деревьев. Размер лежки обычно $35 - 45 \times 50 - 60$ см.



Отпечаток правой лапы молодой росомахи на глубоком снегу (е. в.)



Отпечатки лап росوماхи на
мелком снегу (ум.)



Отпечатки передней (вверху)
и задней лап росوماхи на
твердом грунте (сильно ум.)
(по Формозову)



Следы росوماхи на медленном ходу по грязи



Следы росوماхи на глубоком снегу

СЛЕДЫ С ХАРАКТЕРНЫМ ЗАЯЧЬИМ РАСПОЛОЖЕНИЕМ ОТПЕЧАТКОВ ЛАП

Отпечатки больших задних лап животных этой группы (кроме лютяги) находятся впереди меньших передних. Способ передвижения данных животных — прыжки.



След прыжка белки на мелком снегу (е. в.) (по Формозову)

Белка. На отпечатках передних лап имеется по 4 пальца, задних — по 5 (у зайцев наоборот). Следовые дорожки имеют различную протяженность, но всегда оканчиваются у основания дерева.

Размеры отпечатка задней лапы: 5,2—6,6×1,5—2,2 см.

Размеры отпечатка передней лапы: 3,5—4,2×2 см.

Расстояние между передними лапками — 2—3 см. Расстояние между внешними краями задних лап на прыжках — 5—10 см. Длина прыжка в среднем составляет 20—30 см, достигает до 40 см.



Отпечатки лап белки, выскивающей корм из-под плотного снега (е. в.)



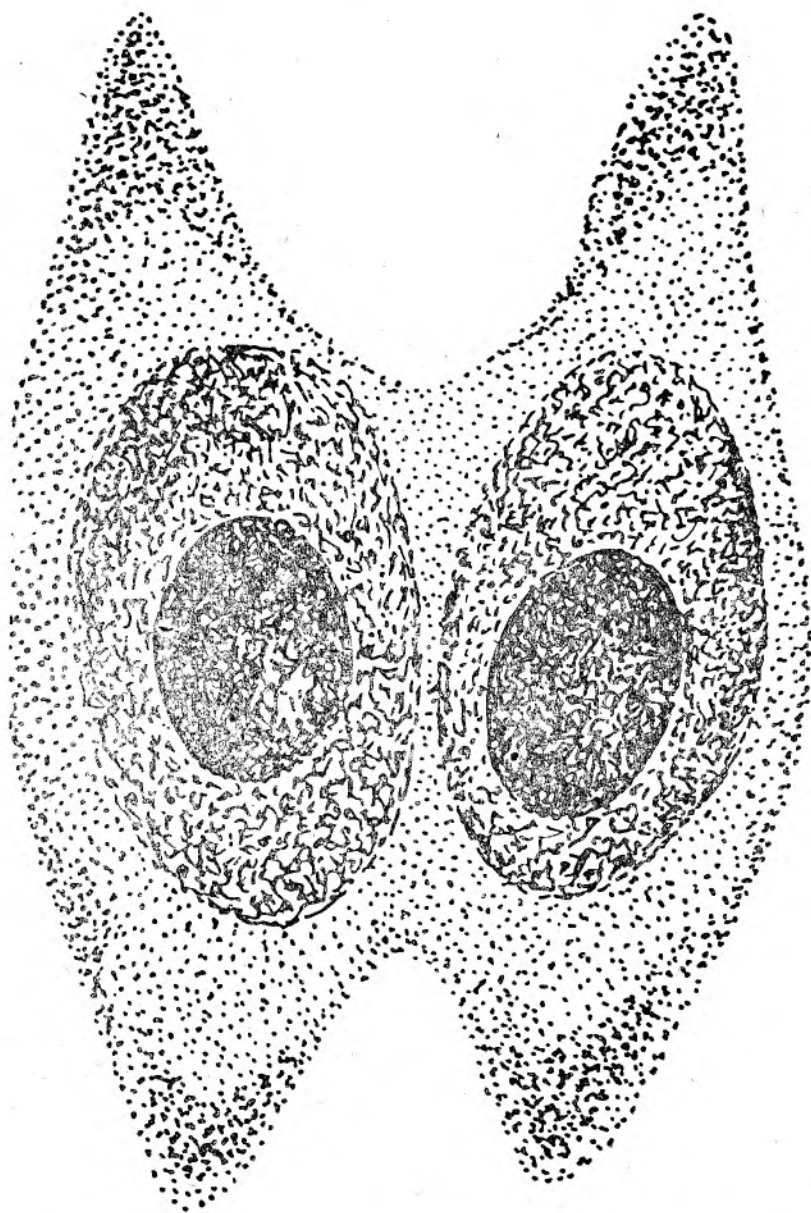
Следы белки на мелком снегу, идущей на кормежку (слева), и после кормежки (по Руковскому)



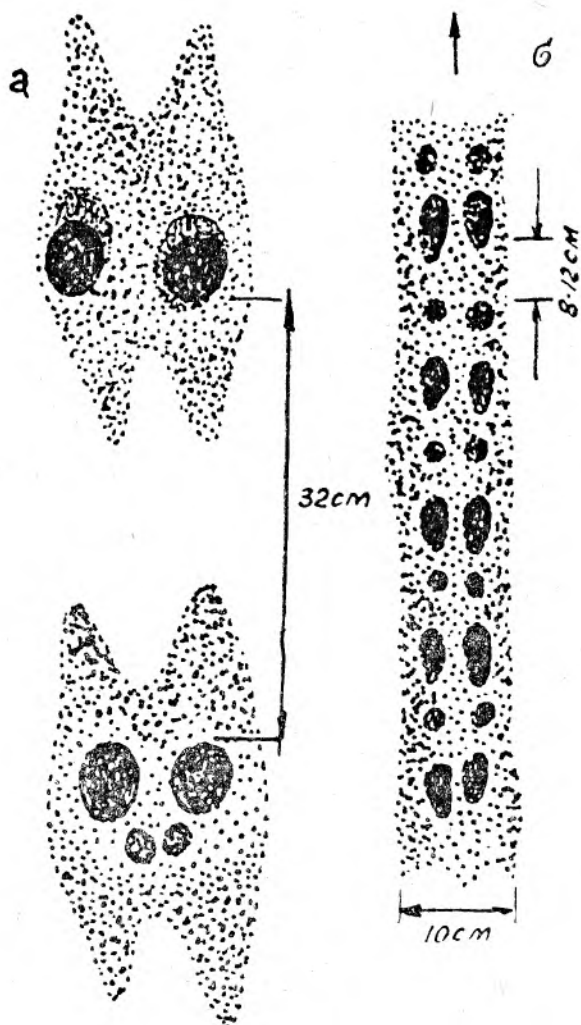
Следы прыжков белки на очень рыхлом снегу



След прыжка белки на льду, припорошенном снегом (ум.)



Парный стпечаток лап белки при крупных прыжках по рыхлому снегу (е. в.)



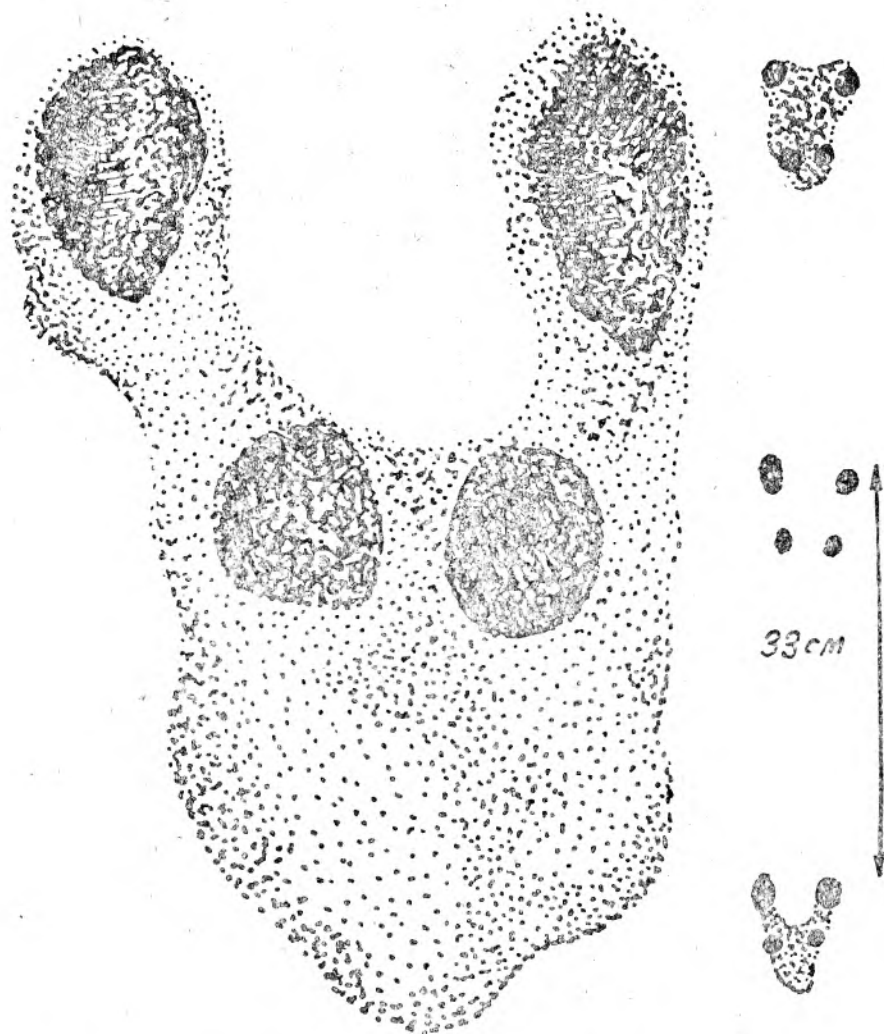
Следовые дорожки белки: *а* — прыжки по рыхлому снегу, *б* — белка вынюхивала из-под снега запасы пищи (стрелка показывает направление движения)

Летяга. Отпечатки передних лап находятся впереди задних (у белки — наоборот). Передние лапы по величине почти не отличаются от задних.

Размеры отпечатка задней лапы: 2,5—2,8×2—2,4 см.

Размеры отпечатка передней лапы: 2—2,5×2,2—2,5 см.

Длина прыжка меньше, чем у белки, максимальная — 33 см. Протяженность следовой дорожки не превышает 20 м. Следы ведут от одного дерева к другому.



Отпечаток четырех лап (с. в.) и следы летяги при прыжках по рыхлому снегу

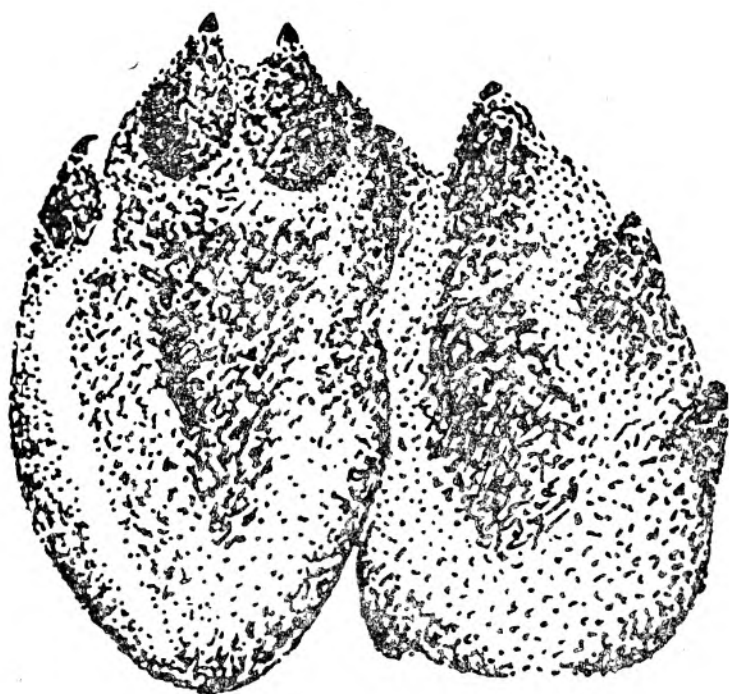


Отпечаток четырех лап (с. в.) и следы крупного бурундука при прыжках по мокрому снегу



Отпечаток четырех лап (с. в.) и следы крупного бурундука при прыжках по рыхламу снегу. (На снегу следы бурундука можно встретить только весной после пробуждения бурундука. Летом следы встречаются крайне редко: на заиленной паводком почве в густых зарослях кустарников по берегам рек или на грязи лесных дорог вблизи зарослей малины.)

Зайцы беляк и русак. Следы русака выглядят несколько мельче следов беляка из-за редкого опушения ног. Концы ног русака спереди заострены. На отпечатках передних лап по 5 пальцев, задних — по 4. Пальцы отпечатываются нечетко.



Отпечатки передних лап крупного беляка, сидевшего на неглубоком снегу (е. в.) (по Формозову)

В сыпучем несслежавшемся снегу заяц проваливается на 10—15 см, а в мокром, тающем — на 15—30 см. В связи с этим перво-степенное значение приобретают тропы, которые возникают уже в начале зимы, становясь все более торными, разветвленными, и восстанавливаются после каждого снегопада. Ширина троп варьирует от 16 до 25 см.



Отпечаток передней лапы не-
большого русака (е. в.) (по
Формозову)

Следы беляка при медленных прыж-
ках по влажному снегу (ум.)

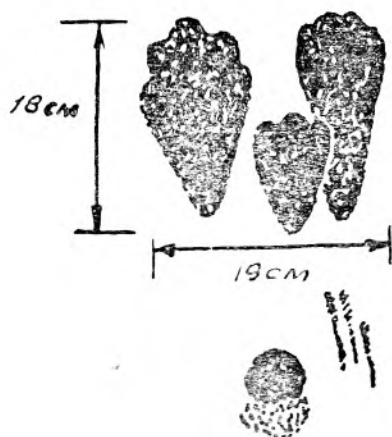


Размеры отпечатка передней лапы: 5×3 см.

Размеры отпечатка задней лапы: 6×3,5—6 см.

Длина отпечатка всей ступни задней лапы — 11,5—15 см.

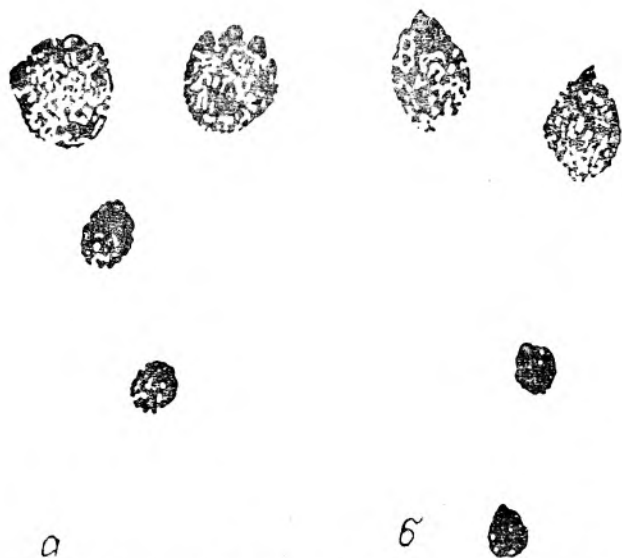
Расстояние между следами парных задних лап при беге — 10 см. Следы беляка шире и округлее, чем у русака. На лежку русак ложится под кустом на открытом месте, а беляк прячется в густых лесных зарослях.



Следы беляка при очень коротких прыжках (ум.)



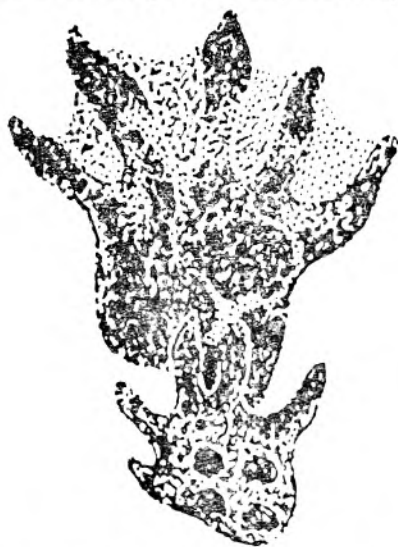
Следы беляка на пыльной дороге (ум.)



a *б*
Следы четырех лап беляка (*a*) и русака (*б*) при
крупных прыжках (ум.)

СЛЕДЫ ПОЛУВОДНЫХ ЖИВОТНЫХ — БОБРА И ОНДАТРЫ

На мягком грунте на следах этих животных видна плавательная перепонка. На иле остается извилистая линия от хвоста. Следы всегда обрываются в воде. Следовая дорожка представляет собой неправильную извилистую линию, шаг короткий.



Отпечатки задней (вверху) и передней лап бобра на илистой почве (ум.)

Бобр. Отпечатки когтей на следах тупые, короткие и широкие. Отпечатки лап на мягком грунте пятипалые, на твердом — четырехпалые.

Размеры отпечатка задней лапы: 11—18×10—11,5 см.

Размеры отпечатка передней лапы: 5—6×4—5 см.



Следовая дорожка бобра на жидкой
гязи

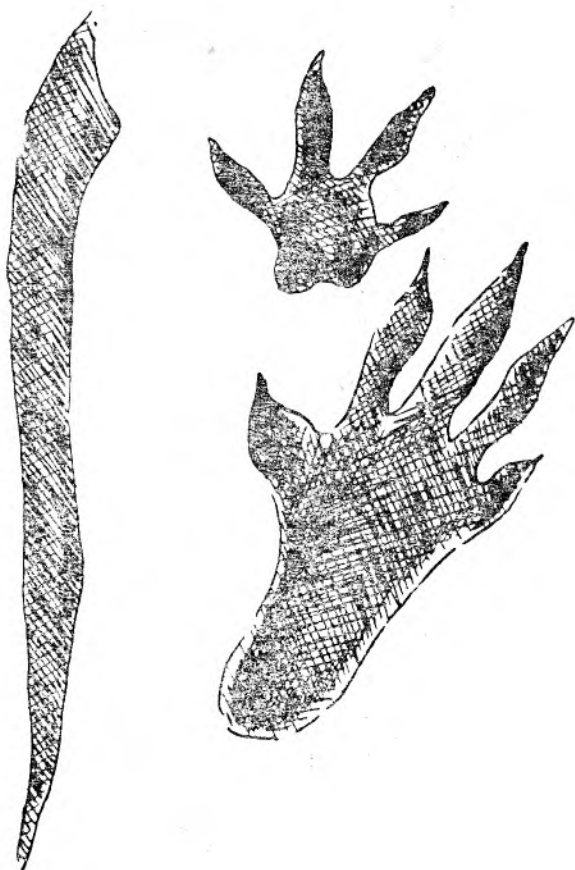
Ондатра. Отпечатки задних лап пятипалые, передних — четырехпалые.

Размеры отпечатка передней лапы: $2-3,5 \times 1,8-2,2$ (до 3) см.

Размеры отпечатка задней лапы: $6-8 \times 2-3$ (до 5) см.



След прыжка ондатры на илистом грунте (е. в.)



Следы ондатры на сыром заиленном песке (е. в.)
(по Формозову)



Следы ондатры, передвигавшейся шагом, на илистой почве (ум.)

СЛЕДЫ КРУПНЫХ МЫШЕВИДНЫХ ГРЫЗУНОВ

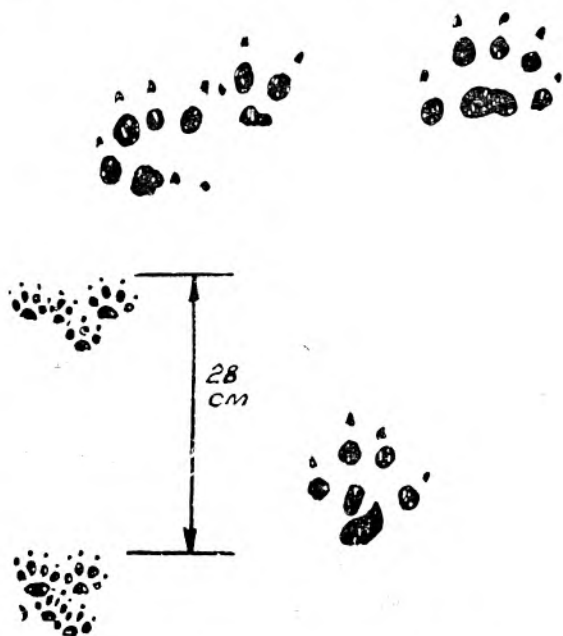
След задней пятипалой лапки крупнее следа передней четырехпалой. Концевые подушечки пальцев значительно шире самого пальца.

Водяная полевка.

Размеры отпечатка задней лапки: $2,3-3,1 \times 1-1,5$ см.

Размеры отпечатка передней лапки: $1-1,6 \times 1-1,4$ см.

Пять длинных узких пальцев задней лапки снабжены тонкими коготками, длина среднего пальца — 1 см. Палец передней лапки, направленный вовнутрь следовой дорожки, короткий. Длина среднего пальца передней лапки — $0,5-0,8$ см.



Следы прыжков водяной полевки и отпечатки ее лап (е. в.) на сыром песке

Ширина следовой дорожки составляет 2—2,5 см. Длина шага — 3—3,5 см, длина прыжка — 25—30 см. На глубоком и рыхлом снегу водяная полевка прокладывает борозду шириной до 5 см, в которой на расстоянии 6—7,5 см отпечатываются лапки. Хвост оставляет прочерк длиной 7—10 см.



Отпечатки задней (слева) и передней лап водяной полевки на иле (е. в.)

Серая крыса, или пасюк. У пасюка разница в ширине концевой подушечки и самого пальца менее выражена, чем у водяной полевки, след крупнее.

Размеры следа передней лапки: 1,7—2,1×2,2—2,6 см.

Размеры следа задней лапки: 3,8—4,5×2,6—3 см.

Длина среднего пальца задней лапки — 1,3—1,5 см.



След крупного прыжка серой крысы по мелкому снегу (е. в.)



Отпечатки передней (слева) и задней лап серой крысы на иле (е. в.)



Следы мелких прыжков серой крысы по илу (ум.)



Хомяк обыкновенный. Следы напоминают следы водяной полевки, но крупнее их, очень схожи со следами садовой сони.

Размер отпечатка передней лапки: $3-3,5 \times 1,5-2$ см.

Размер отпечатка задней лапки: $3,5-4 \times 1,5-2$ см.

Длина пальцев задней лапки — 2 см.



Отпечатки передней (слева) и задней лап обыкновенного хомяка на жидкой грязи (е. в.)



Следы прыжков хомяка и отпечатки его лап на сырой глине (с. в.)

Длина шага — 7—10 см. Расстояние между внешними краями задних лапок — 5—6 см, передних лапок — 3—3,5 см.

Садовая соня. Следы похожи на следы хомяка.

Размеры отпечатка передней лапки: 1,8—1,9×1—1,2 см.

Размеры отпечатка задней лапки: 2,2—2,3×1—1,2 см.

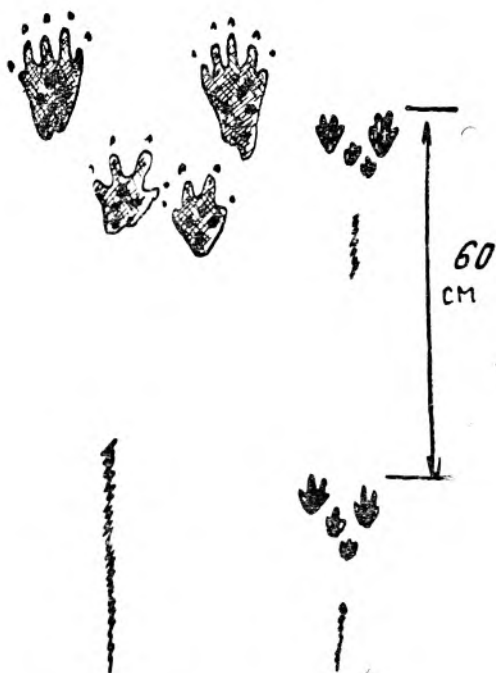
При прыжках ширина следа передней лапки увеличивается до 1,4—1,5 см, задней лапки — до 1,5—2,1 см. Разброс задних лап — 3,5 см, передних — 2—2,5 см. Длина шага — около 6—8 см.



Следы садовой сони
при мелких прыжках по
грязи (е. в.)

СЛЕДЫ МЕЛКИХ МЫШЕВИДНЫХ ГРЫЗУНОВ

Пятипалый след задней лапки намного крупнее четырехпалого следа передней лапки. Следовая дорожка чаще всего представляет собой чередующиеся группы отпечатков (при прыжках) или неправильную извилистую линию, по обе стороны которой находятся отпечатки лап (при беге рысцей).



Следы мелкой желтогорлой
мыши при прыжках по грязи
(е. в.)



Отпечатки лап лесной мыши на грязи (сильно ув.)



Отпечатки задней (слева) и передней лап полевой мыши на грязи (сильно ув.)

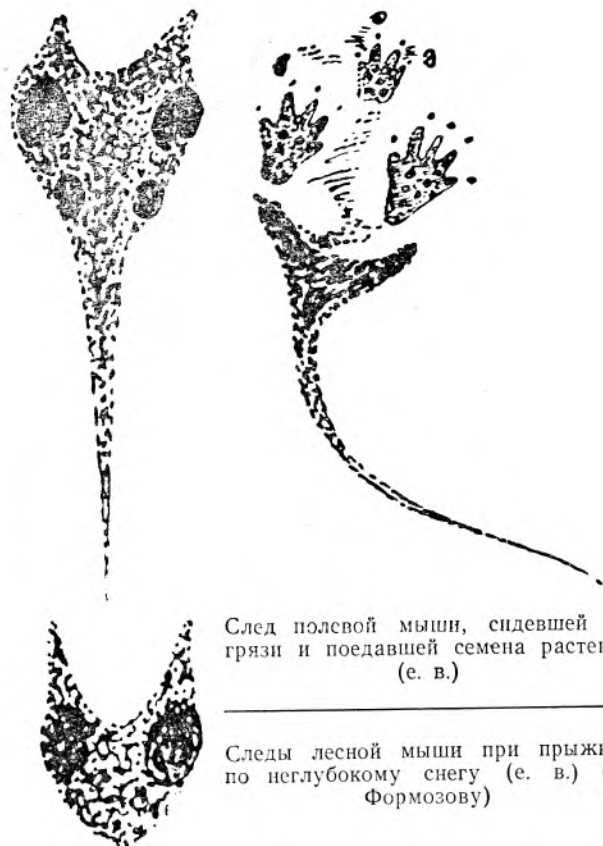
Мыши. Следы схожи со следами рыжих лесных полевок, но отпечаток хвоста рыжих полевок имеет длину 4—5 см, а у мышей — 6,5—7 см. Мыши часто залезают на деревья, чего не делают полевки.

Чаще всего встречаются следы лесной мыши. Длина прыжка — 8—11 см. Ширина следовой дорожки — 1,5—2 см.

Размеры отпечатка передней лапки: 1—1,8×1—1,5 см.

Размеры отпечатка задней лапки с пяточной частью: 2—2,5×1—1,5 см.

Длина среднего пальца задней лапки — 0,5—0,9 см.



След полевой мыши, сидевшей на грязи и поедавшей семена растений (е. в.)

Следы лесной мыши при прыжках по неглубокому снегу (е. в.) (по Формозову)

Определить следы других мышей поможет следующая таблица:

Вид мыши	Размеры следа задней лапки, см		Длина прыжка, см
	длина	ширина	
Желтогорлая мышь	2,2—2,7	1,5—1,9	30—50
Полевая мышь	1,6—1,8	1,0—1,3	6—9
Домовая мышь	1,65—1,95	1,1—1,4	8—10
Мышь-малютка	1,3—1,6	0,7—1,0	5—6

Полевки. От мышиных следы полевков хорошо отличаются более коротким отпечатком хвоста (4—5 см). На снегу между собой можно различить только следы рыжих и серых полевков.

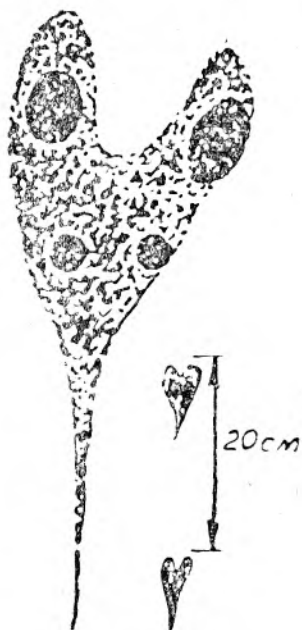
Серые полевки часто бегают рысцей, а на скаку их следы ложатся попарно. Группа отпечатков их лап никогда не имеет формы трапеции (в отличие от мышей и рыжих полевков), хвост не отпечатывается. Рыжие полевки передвигаются исключительно прыжками, при этом группы отпечатков их лап имеют форму трапеции, хвост отпечатывается всегда.



Отпечатки лап рыжей полевки на грязи (сильно ув.)

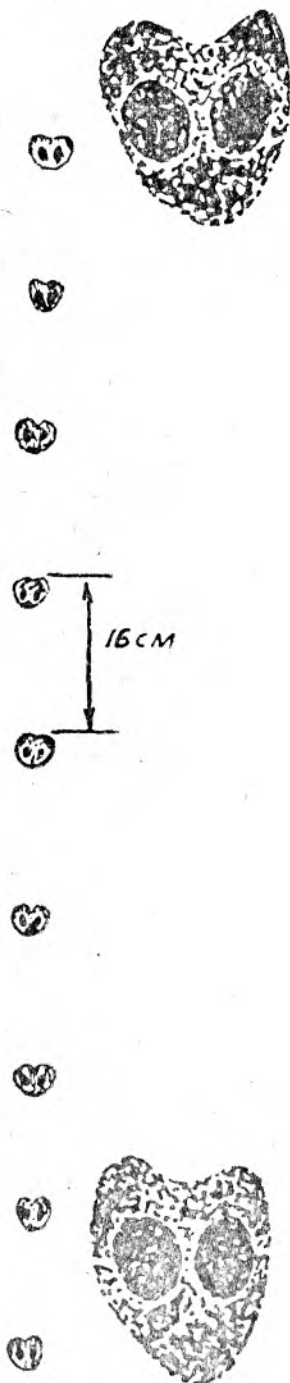


Отпечатки лап серой полевки на плотной грязи (сильно ув.)



Следы рыжей лесной полевки при прыжках по снегу (е. в.)

Следы серой полевки при прыжках по снегу (е. в.)





Следы крупной полевки-экономки, бежавшей рысцей (е. в.)



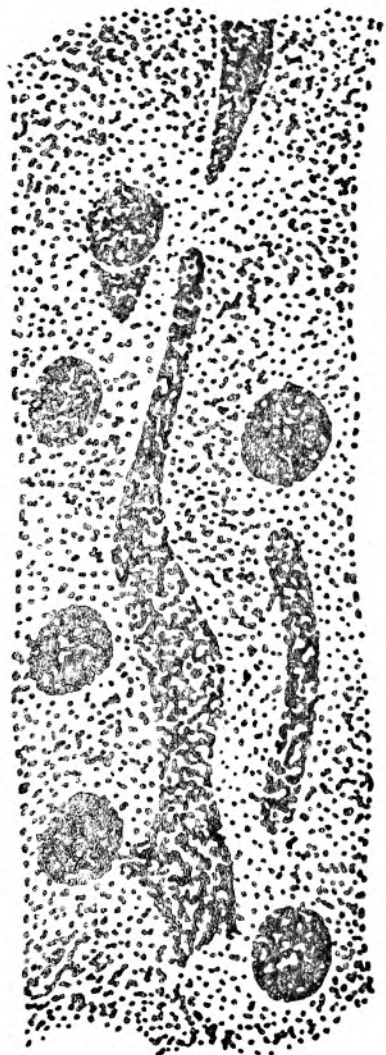
Следы серой полевки, бежавшей рысцей по рыхлому снегу (е. в.) (по Формозову)

**На грязи следы полевков отличаются
размерами задних лапок:**

Вид полевки	Длина следа задней лапки с пяточной частью, см
Рыжая полевка	1,6 — 1,7
Серая полевка	1,7 — 1,8
Полевка-экономка	1,85 — 2,25

СЛЕДЫ НАСЕКОМОЯДНЫХ

На следах насекомоядных отпечатывается вся стопа и пять пальцев (исключение составляет след передней лапы крота). Отпечаток передней лапы короче задней.

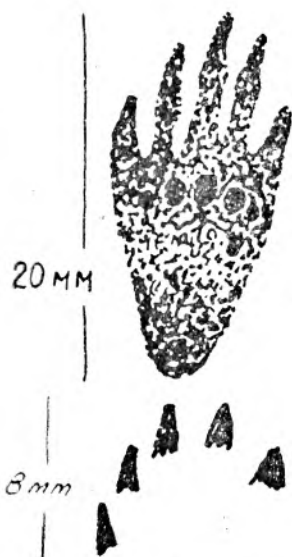


Следовая дорожка крота на рыхлом снегу
(е. в.)

Крот. Передняя лапа оставляет только следы тупых когтей. В следовой дорожке следы передних лап отпечатываются вдвое чаще следов задних лап.

Размеры отпечатка задней лапы: 1,7—2×1—1,2 см.

Длина шага на грязи составляет 3—5 см, ширина следовой дорожки — 1,5—2 см. На рыхлом снегу крот прокладывает борозду шириной в 4 см, в которой отпечатываются следы задних лап на расстоянии 1 см друг от друга. Протяженность следовой дорожки крота никогда не превышает 10 м.

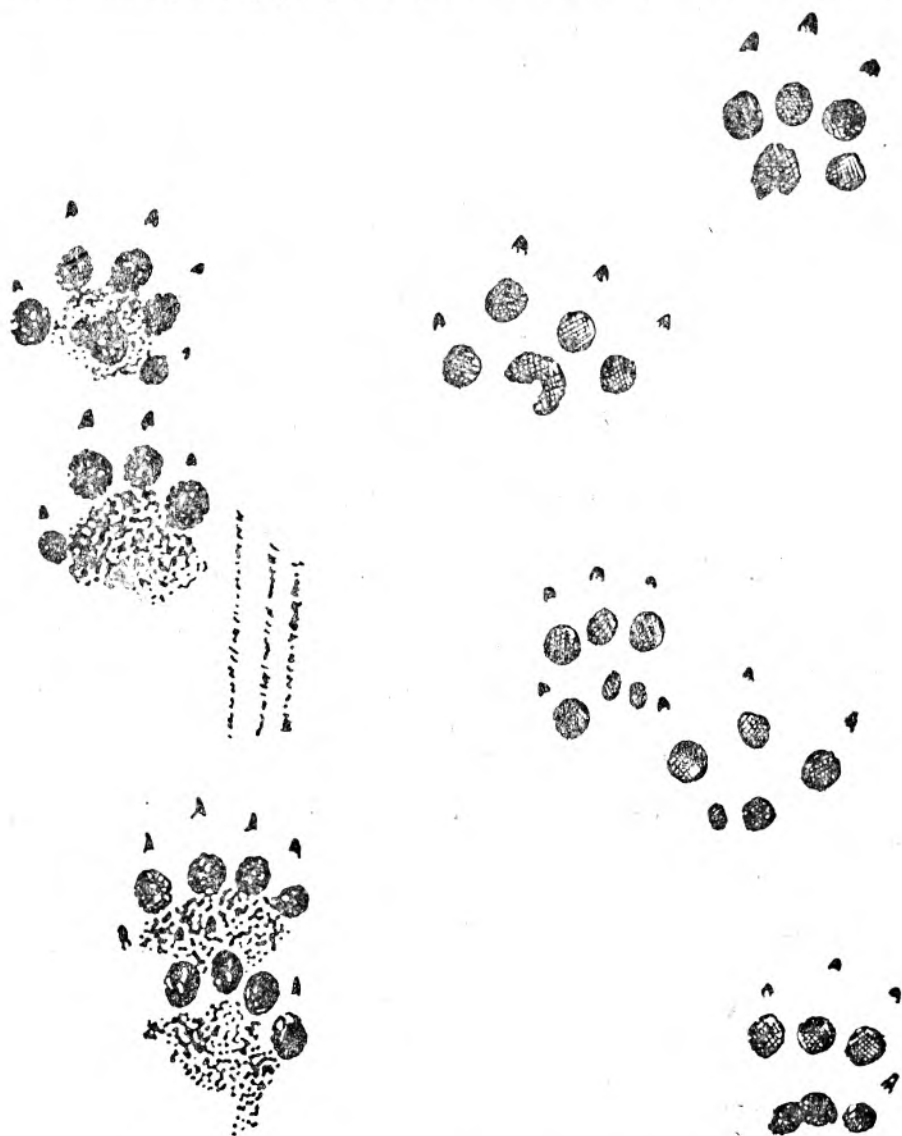


Отпечатки задней (вверху) и передней лап крота (ув.)



Следы мелкого крота на грязи (е. в.)

Еж обыкновенный. На твердом грунте след ежа состоит из круглой подушечки и растопыренных толстых коротких пальцев с длинными когтями, форма следа округлая. На грязи следы ежа имеют вытянутую форму, так как отпечатывается пяточная часть.



Следы бежавшего обыкновенного ежа на грязи (е. в.) (рис. по Формозову)

Следы обыкновенного ежа на медленном ходу по сырому песку (е. в.)

Размер следа задней лапы на плотном грунте: $2-2,5 \times 2-2,5$ см.

Размер следа передней лапы на плотном грунте: $2,5-3 \times 2,5-3$ см.

Размер отпечатка задней лапы на грязи: $4-4,5 \times 2-2,5$ см.

Размер отпечатка передней лапы на грязи: $3-3,5 \times 2,5-3$ см.

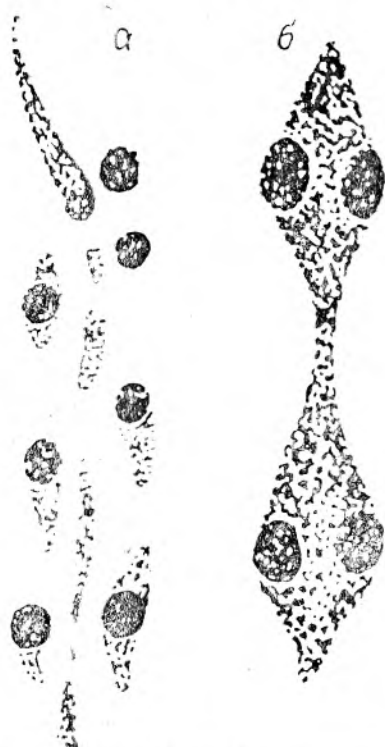
Длина шага — $8-12$ см, ширина следовой дорожки — $3-6$ см.

Бурозубки. На грязи в отпечатках лап пальцы сильно растопырены, на снегу от лап остаются продолговатые ямки. На снегу в центре следовой дорожки отпечатывается след от кончика хвоста.

У обыкновенной бурозубки длина шага равна $3-4,5$ см.

Размеры отпечатка задней лапки: $1-1,5 \times 0,5-0,8$ см.

Размеры отпечатка передней лапки: $0,6-0,8 \times 0,5-0,8$ см.

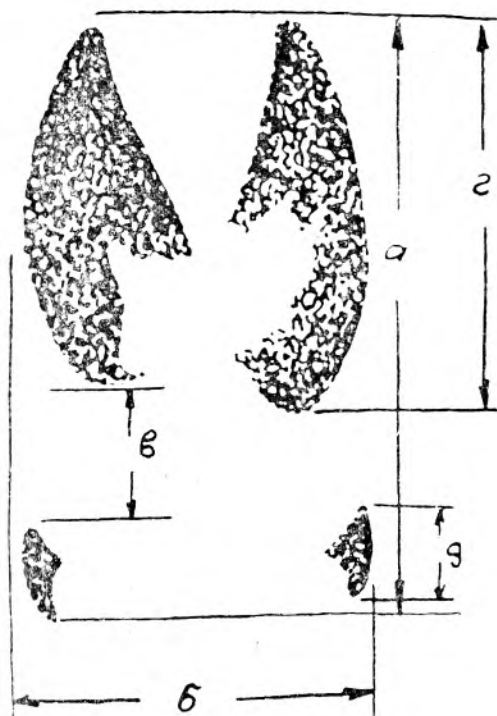


Следы малой бурозубки на мелком снегу (с. в.): *a* — бег рысцей, *b* — короткие прыжки (по Формозову)



Отпечатки передней (слева) и задней лап бурозубки (сильно ув.)

СЛЕДЫ КОПЫТНЫХ



Промеры отпечатка ноги копытного: *a* — длина следа, *b* — ширина следа, *c* — расстояние от копыт до копытец, *d* — длина копыта

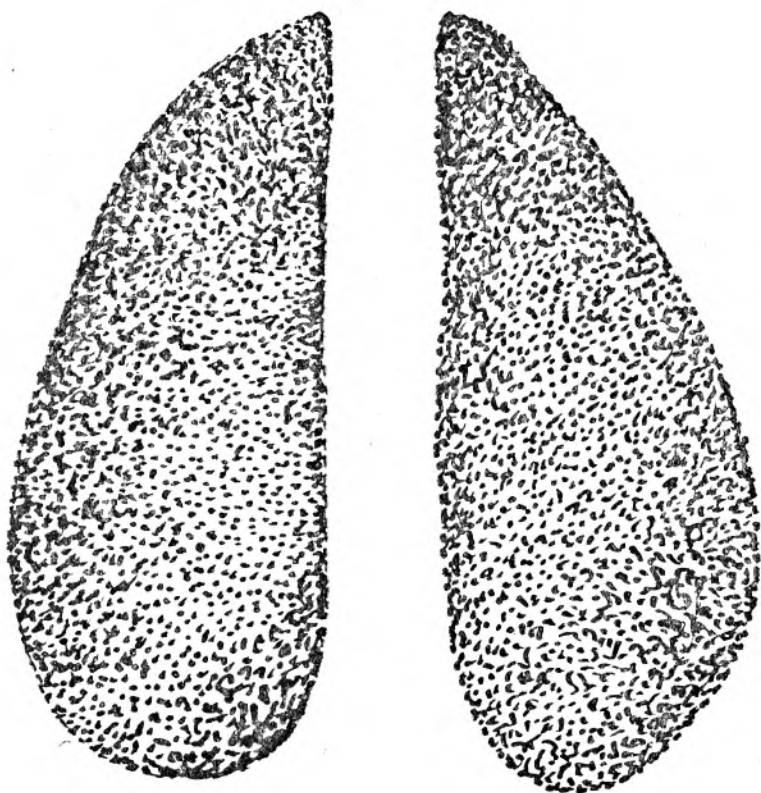
Лось. Следы лося имеют вид вытянутых в длину довольно острых и узких копыт. Задние копыта расположены на значительном расстоянии от отпечатков копыт и не выходят за их ширину. На твердом грунте отпечатки копыт сближены, а копыта не отпечатываются. На мягком грунте отпечатки копыт сильно раздвоены, копыта отпечатываются.

Размеры отпечатка передней ноги с отпечатками копытец: 20—25×8,5—12 см.

Размеры отпечатка задней ноги с отпечатками копытец: 17,5—23×8—10 см.

Размеры отпечатка копыта: 2—3×1—1,5 см. Расстояние от пятки копыт до копытец — 4,5—5,5 см.

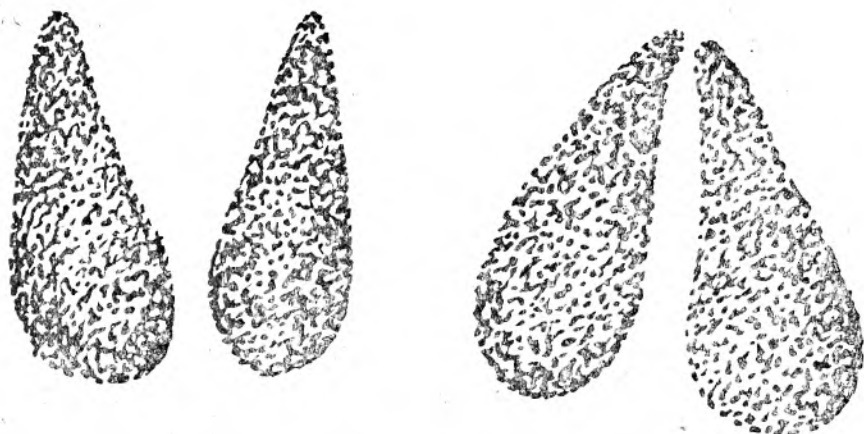
Длина шага в среднем 120—160 см.



След двухлетнего самца лося на льду, припорошенном снегом (с. в.)

**Определение возраста лося по размеру следа
(без отпечатков копытц):**

Размеры следа, см	Возраст, лет			
	0,5	1,5	2,5	4,5 и старше
Длина	9	11,5	13	16
Ширина	6,5	8,5	11	12



След лося на мягком (слева) и твердом
грунтах (ум.) На твердом грунте копытца
не отпечатываются

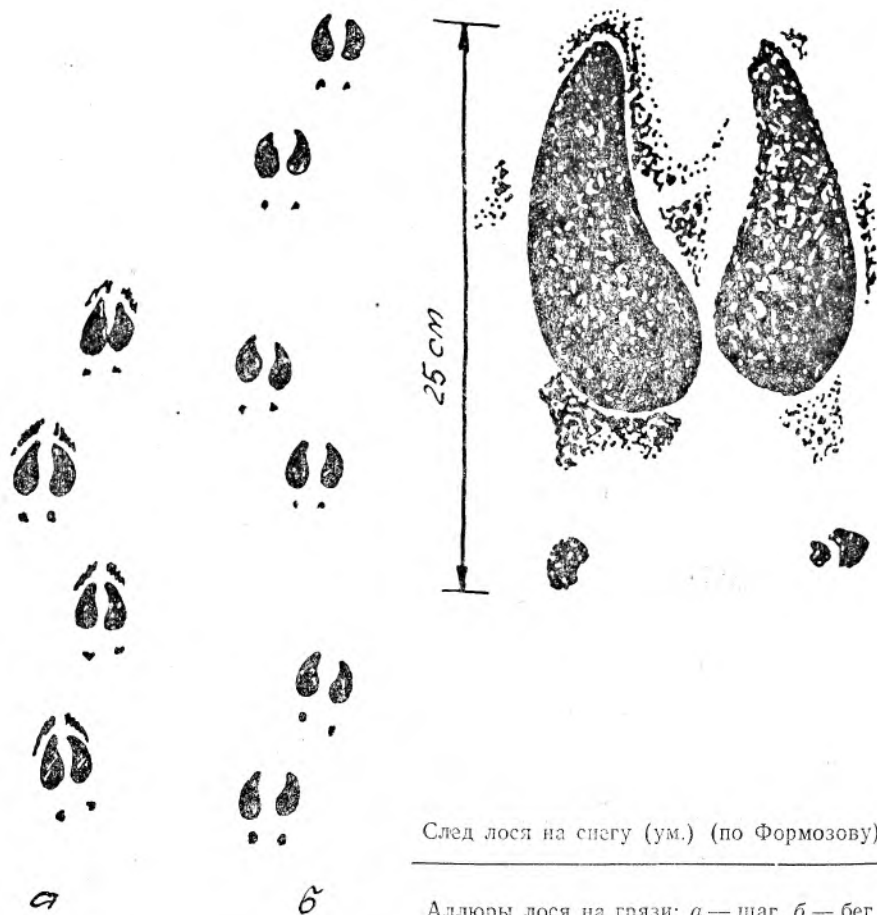


а



б

Отпечатки копыт лося (а) и лосихи (б)



След лося на снегу (ум.) (по Формозову)

Аллюры лося на грязи: а — шаг, б — бег

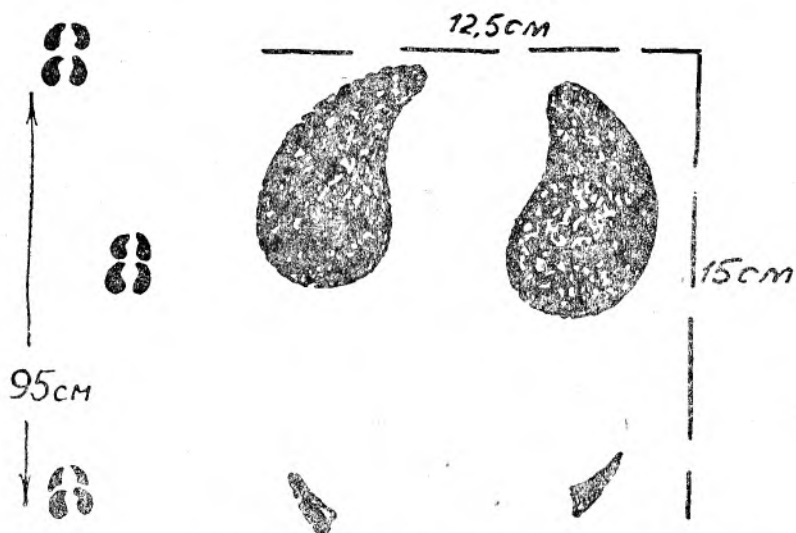
Северный олень. Отпечатки копыт имеют почковидную форму. Копытца отпечатываются на значительном расстоянии друг от друга и от копыт, но никогда не выходят за ширину копыт.

Размеры отпечатков задней ноги:

с отпечатками копытец — 15—17,5×10—11,5 см,

без отпечатков копытец — 8—9×10—11,5 см.

Размеры отпечатков передней ноги:
 с отпечатками копыт — 16—18×10—12,5 см,
 без отпечатков копыт — 8,5—9,5×10—12,5 см.
 Длина шага составляет 80—100 см.

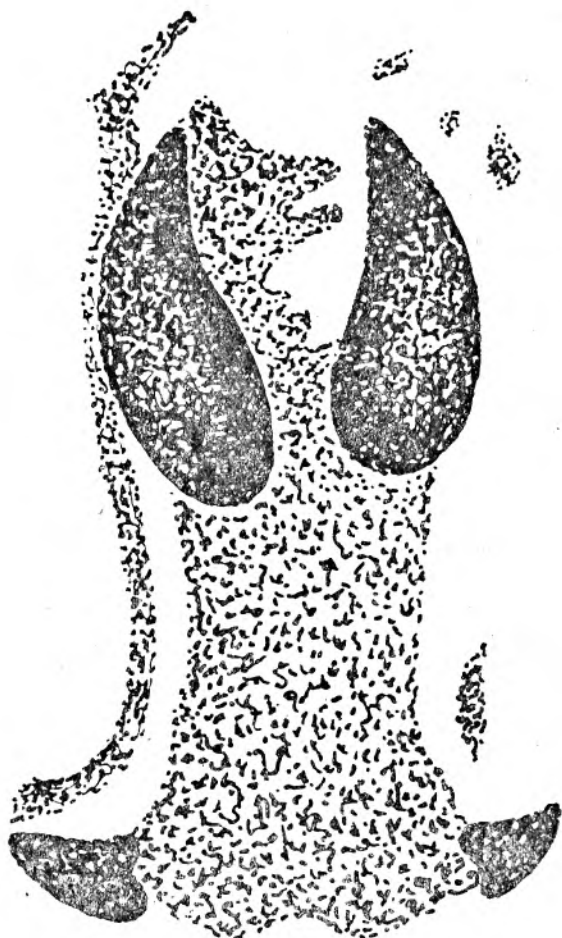


Следы северного оленя на мелком плотном снегу (е. в.) (по Формозову)

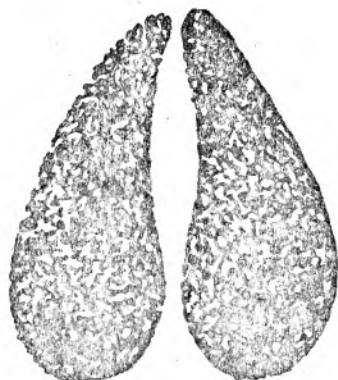
Косуля. На твердом и мягком грунте косуля оставляет отпечатки слабо раздвоенных узких острых копыт. Отпечатки копытцев появляются только на болотистой почве и глубоком снегу. Размеры следов, величина шага и ширина следовой дорожки сильно меняются с возрастом.

Определение пола и возраста косули по следовой дорожке:

Возраст и пол	Длина шага, см	Ширина дорожки, см	Размер следа, см
Молодые косули (1—2 года)	35—40	5—8	3×1,9—2
Взрослые самки (2,5—3 года)	около 40	10	4×2,5
Взрослые самцы (2,5—3 года)	34—45	12—16	4,5—5×3—3,5



След косули на глубоком снегу (е. в.) (рис. по Формозову)



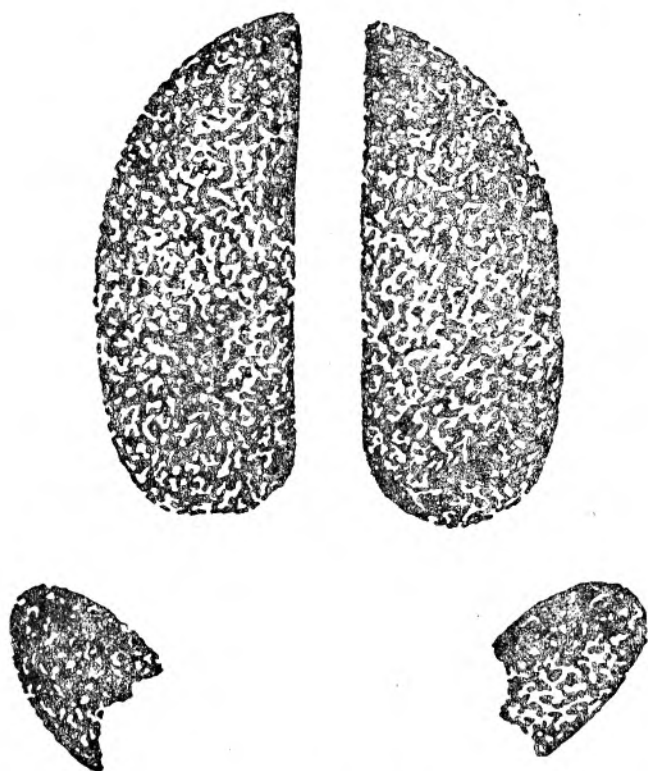
След косули на твердом грунте (е. в.)



Аллиоры косули: *а* — шаг по твердому грунту, *б* — шаг по рыхлому грунту, *в* — галоп по рыхлому снегу, *г* — легкий бег по глубокому снегу

Следы косули похожи на следы поросят; отличие заключается в том, что отношение длины шага к длине отпечатка копыта у косули около 10, а у поросенка — не больше 6. На мягком грунте отпечатки копыт косули сильно раздвоены, у поросят это менее выражено.

Кабан. Следы похожи на следы домашней свиньи. Отпечатки копытцев расположены на значительном расстоянии друг от друга и заходят за ширину копыт. При глубине снега больше 30 см на следах кабана появляется канавообразная борозда от туловища.



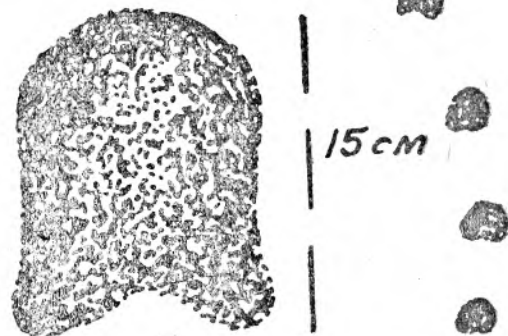
След взрослого самца кабана на грязи (с. в.)

Определение пола и возраста кабана по следовой дорожке:

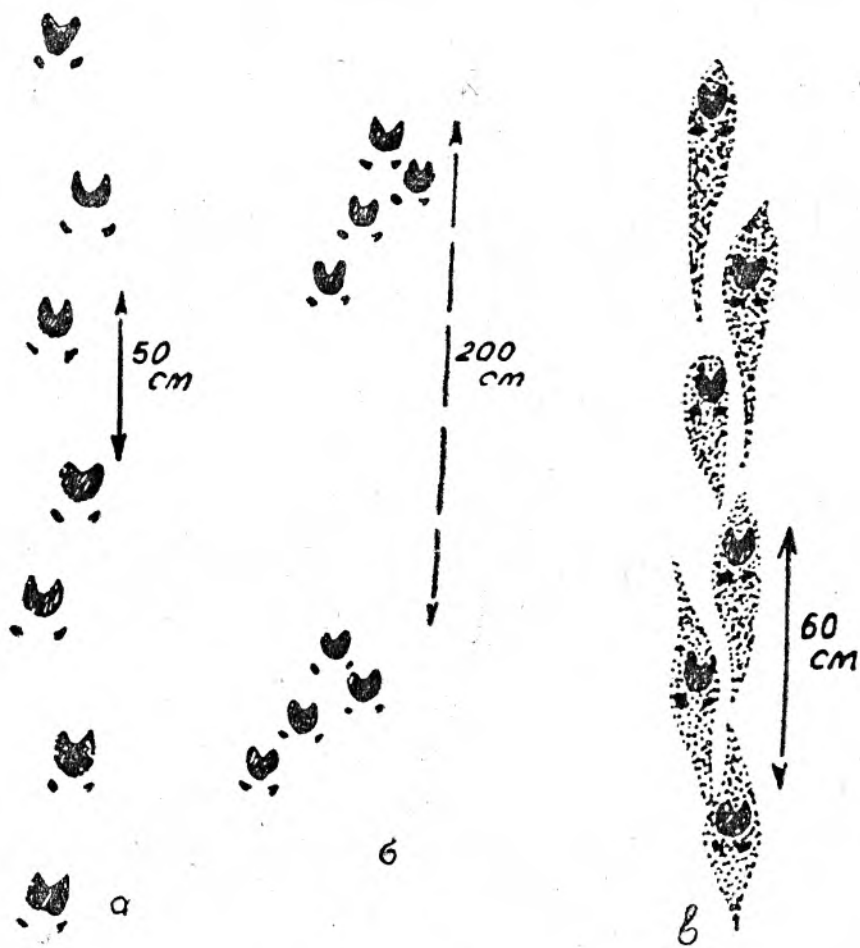
Возраст и пол	Длина шага, см	Ширина дорожки, см	Размер следа, см
Молодой кабан (1—2 года)	22—30	5—10	3—4,5×2,3—4
Взрослая самка (3 года и старше)	30—35	10—15	4—6×3,5—5
Взрослый самец (3 года и старше)	33—42	10—20	4,5—8,5×4—6



Следы дикой свиньи на грязи (ум.)



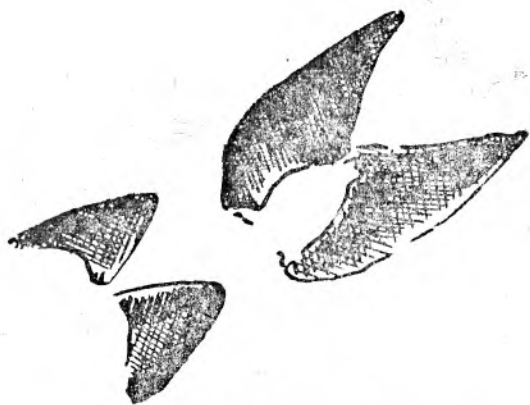
Следы кабана на сыпучем песке (ум.)



Аллюры кабанов: *a* — мелкий шаг по грязи, *б* — прыжки по илу, *в* — шаг по глубокому снегу



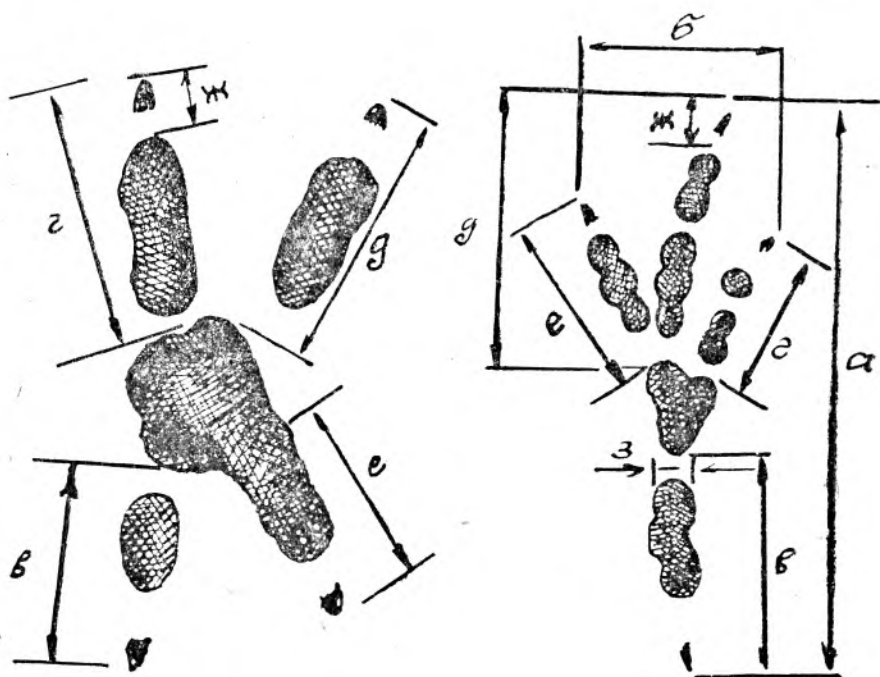
Следы 8—9-месячного кабана на грязи. (с. в.)



Следы 2—3-месячного поро-
сенка дикой свиньи на грязи
(е. в.)

СЛЕДЫ ЧАЕК И КРАЧЕК

След трехпалый. Имеется отпечаток плавательной перепонки, передний край которой образует острый угол. Средний палец длиннее боковых. Отпечатки лап слегка повернуты вовнутрь следовой дорожки. Отношение длины следа к длине шага равно 1 : 3.



Промеры отпечатка лапы птицы: *a* — длина следа, *б* — ширина следа, *в* — длина заднего пальца, *г* — длина внутреннего пальца, *д* — длина среднего пальца, *е* — длина наружного пальца, *ж* — длина когтей, *з* — ширина пальцев у основания

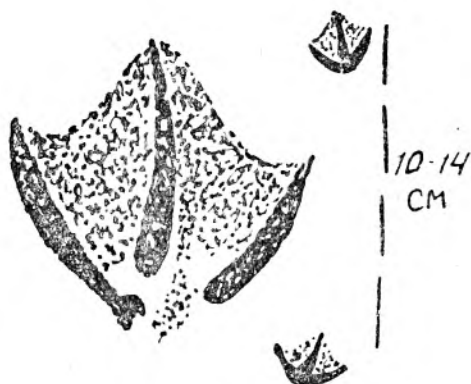
Чайка озерная. Следы встречаются чаще всего на мелких водоемах и в заливах крупных рек.

Размеры отпечатка лапы: 3,9—4,1×4,5 см.

Длина среднего пальца — 3,5 см.

Длина наружного пальца — 3—3,2 см.

Средняя длина шага — 10—14 см.



Отпечаток правой лапы (с. в.)
и следы озерной чайки на сы-
ром песке

Чайка сизая. Следы встречаются чаще всего на крупных озерах и водохранилищах.

Размеры отпечатка лапы: 4,5×4,9—5,4 см.

Длина среднего пальца — 3,7—3,9 см.

Длина наружного пальца — 3,5—3,8 см.

Средняя длина шага — 12—15 см.

Чайка серебристая. Следы можно встретить на крупных водохранилищах.

Размеры отпечатка лапы: 6,3—6,5×6,5—7 см.

Длина среднего пальца — 5,4—5,8 см.

Длина наружного пальца — 4,3—4,6 см.

Средняя длина шага — 18—20 см.



След сизой чайки на плотном сыром песке (е. в.). Плавательная перепонка не отпечаталась



Следы сизой чайки на сыром песке (е. в.)



След сизой чайки на очень плотном сыром песке (е. в.). Отпечатались только концы пальцев

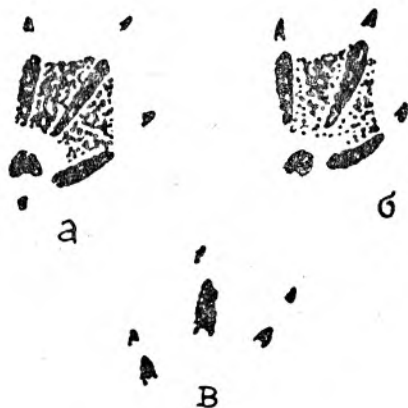


Отпечаток правой лапы (е. в.) и следы серебристой чайки на сыром песке

Крчка речная. Отпечатки лап трехпалые, но на жидком иле или размокшем песке отпечатывается задний палец.

Размеры отпечатка лапы без заднего пальца: $2,5-2,6 \times 2,5-2,6$ см.

Размеры отпечатка лапы с задним пальцем: $3-3,2 \times 2,6-2,7$ см.



Отпечатки лап речной крчки (е. в.):
а — на размокшей глине, **б** — на мягком сыром песке, **в** — на плотном иле

СЛЕДЫ ВОДОПЛАВАЮЩИХ ПТИЦ

Следы четырехпалые. Пальцы тонкие и гибкие, оканчиваются тупыми когтями. Передний край плавательной перепонки образует прямой угол. Боковые и средний пальцы имеют почти одинаковую длину. На ходу все птицы этой группы сильно поворачивают лапы вовнутрь следовой дорожки. Шаг короткий, отношение длины следа к длине шага не превышает 1 : 2.

Кряква.

Размеры отпечатка лапы: 7,5—8×6,5—7 см.

Длина среднего пальца — 5—6 см.

Длина наружного пальца — 4,5—5,5 см.

Длина заднего пальца — 1,2—1,5 см.

Средняя длина шага — 9—10 см.

Чирок-свистун. **Чирок-трескунок.** Следы чирков — уменьшенная копия следов кряквы.

Размеры отпечатка лапы: 5—6×4—4,5 см.

Длина среднего пальца — 3,5—3,7 см.

Длина наружного пальца — 3—3,5 см.

Длина заднего пальца — 0,9—1 см.

Средняя длина шага — 6—7 см.

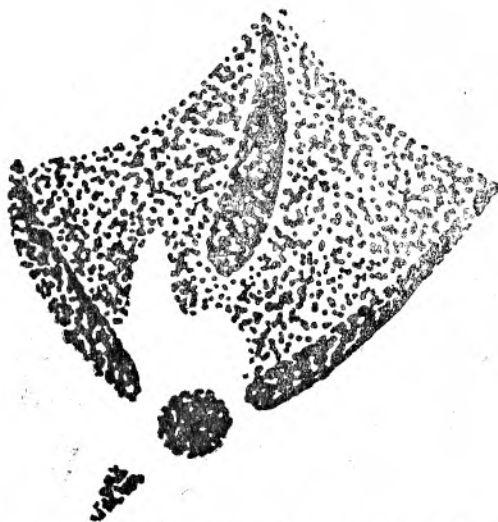
Серый гусь. Задний палец очень короткий. Средний палец направлен вперед, либо немного повернут вовнутрь следовой дорожки.

Размеры отпечатка лапы: 10—12×8—10 см.

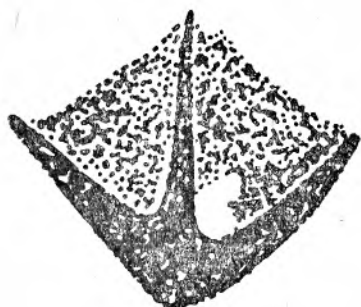
Длина среднего пальца — 8—9,5 см.

Длина наружного пальца — 7,5—8,5 см.

Длина шага — 15—20 см.

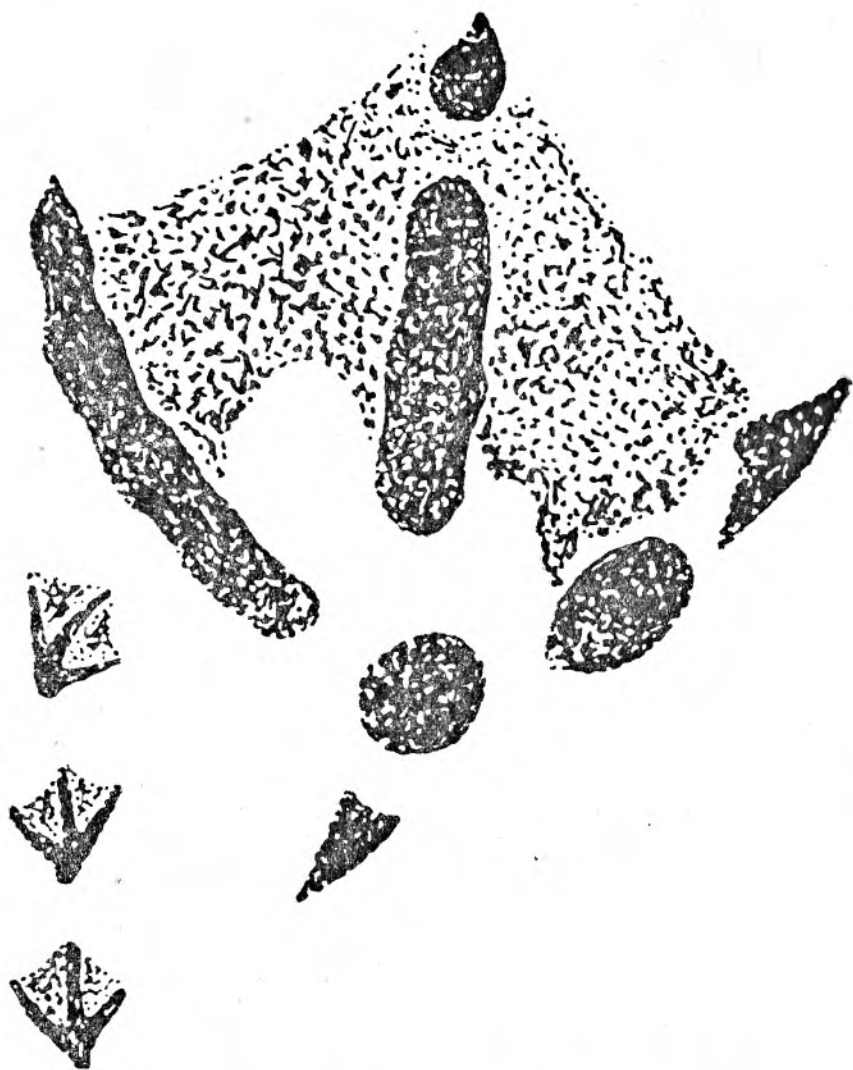


Следы кряквы на грязи травяного болота (е. в.).



Следы чирка-свистунка на
грязи (е. в.)

Отпечаток правой лапы чир-
ка-трескунка на сыром песке
(е. в.)



Следовая дорожка и отпечаток правой лапы (е. в.)
серого гуся на бегу по сырому песку (е. в.)

Лебедь-кликун. Следы очень крупные. В середине следа сильно вдавлен мозолистый бугорок грушевидной формы.

Размеры отпечатка лапы: 20—22×16—19 см.

Длина среднего пальца — 13—14,5 см.

Длина наружного пальца — 14—15,5 см.

Длина заднего пальца — 2—3,5 см.

Средняя длина шага — 30—40 см.



Следы лебедя-кликунa на сыром песке (сильно ум.)

Нырковые утки. Наружный палец длиннее или редко такой же длины, как средний палец. Передний край перепонки плавательной образует угол в 135—155°. Следовая дорожка имеет вид волнистой линии. Средний палец направлен вовнутрь следовой дорожки. Шаг очень короткий.

Длина среднего пальца: — 5—6,2 см.

Длина наружного пальца: 6—7 см.



Следы красноголового нырка
на сыром песке (е. в.) и его
следовая дорожка

СЛЕДЫ КУЛИКОВЫХ

Следы четырехпалые, кроме следов чибиса. Все пальцы тонкие, узкие, гибкие, слегка изогнутые. Задний палец короткий, чаще всего оставляет только отпечатки тупого коготка.

Вальдшнеп. Следы встречаются в сырых травянистых лесах. У основания пальцев более или менее отчетливо видна овальная ямка от центрального мозолистого бугорка. Задний палец оставляет след широкого коготка. На следах часто встречаются следы клюва в виде овальных ямок размером $0,8-1 \times 0,4-0,5$ см.

Размеры отпечатка лапы: $4,8-5,4 \times 4,5-5,5$ см.

Длина среднего пальца — 3,5 см.

Длина наружного пальца — 2,5—2,9 см.

Длина заднего пальца — 1—1,4 см.

Бекас обыкновенный. Следы похожи на следы вальдшнепа, но пальцы заметно уже и тоньше. Задний палец отпечатывается полностью. На жидкой грязи остаются следы клюва в виде круглых ямок.

Размеры отпечатка лапы: $4,5-5,5 \times 4,5-5,5$ см.

Длина среднего пальца — 3,5 см.

Длина наружного пальца — 2,5—3 см.

Длина заднего пальца — 1,4—1,6 см.

Длина шага — 8—9 см.

Черныш. Следы похожи на следы вальдшнепа, но мельче.

Размеры отпечатка лапы: $3,6-3,9 \times 3,7-4$ см.

Длина среднего пальца — 2,3—2,5 см.

Длина наружного пальца — 1,5—1,7 см.

Длина заднего пальца — 0,8 см.

Длина мелкого шага — 4,5—6 см.



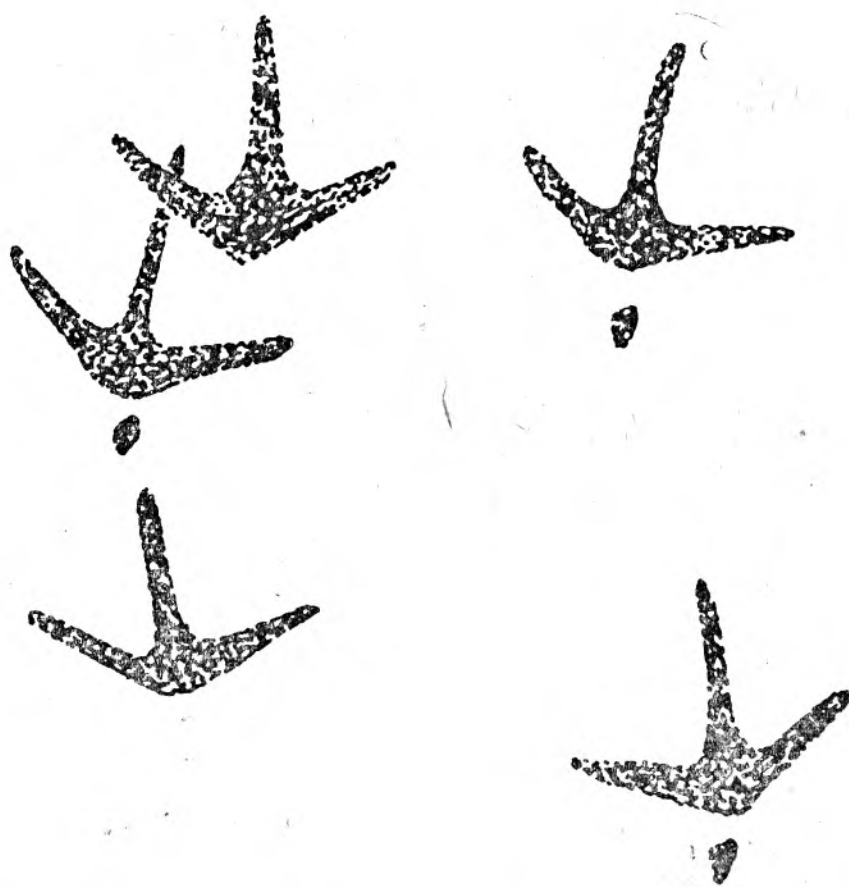
Следы кормившегося вальдшнепа на грязи (е. в.)



Следы кормившегося бекаса
(ум.)



Следы бекаса на илстой почве
(с. в.)



Следы кулика-черныша на медленном ходу (слева) и на бегу (справа)
(с. в.)

Перевозчик. Следы похожи на следы черныша, но отпечаток лапы меньше, а пальцы заметно короче.

Размеры отпечатка лапы: 2,9—3,5×3—3,5 см.

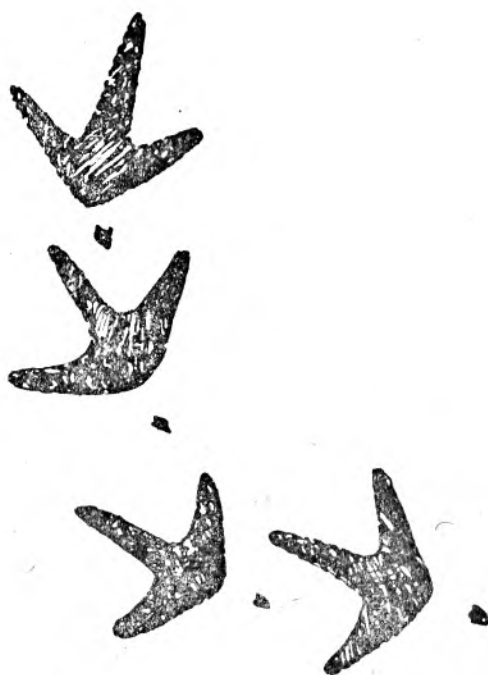
Длина среднего пальца — 2,3—2,5 см.

Длина наружного пальца — 1,6—1,8 см.

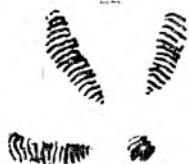
Длина заднего пальца — 0,6 см.

Длина мелкого шага — 3—3,5 см.

Длина шага на неторопливом бегу — 6,5—8 см и больше.



Следы кулика-перевозчика на жидком иле (е. в.) (по Формозову)



Следы кулика-перевозчика на сухом сыпучем песке (е. в.)



Свежий отпечаток правой лапы перевозчика на сыром песке (е. в.)



Следы кулика-перевозчика на сыром песке (е. в.)

Кулик-воробей. Полный след — уменьшенная копия следов перевозчика, но чаще всего отпечатываются концы передних пальцев, а отпечаток центрального бугорка и заднего пальца отсутствует.

Средние размеры отпечатка лапы: 2,5×2,5 см.

Длина среднего пальца — 1,4—1,5 см.

Длина наружного пальца — около 1,5 см.

Длина заднего пальца — 0,4—0,5 см.

Длина шага — 3,7—5,4 см.



Следы кулика-воробья на сыром песке (е. в.)

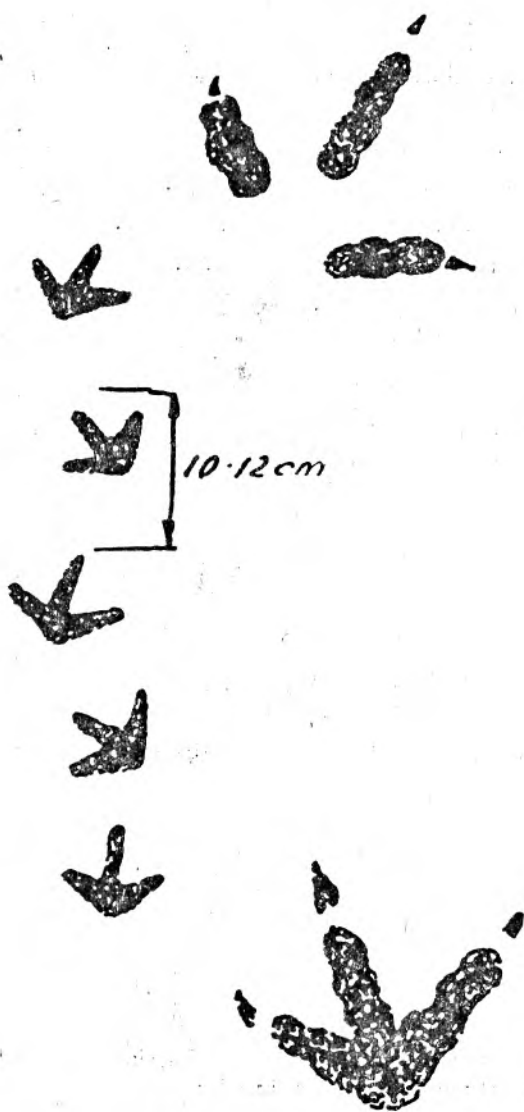
Чибис. Отпечатки лап только трехпалые. Тонкие пальцы заканчиваются острыми длинными когтями.

Размеры отпечатка лапы: 3,5—4×4—4,5 см.

Длина среднего пальца — 2,2—3,5 см.

Длина наружного пальца — 2,2—2,5 см.

Длина шага — 8—15 см.



Отпечатки лап (с. в.) и следовая дорожка чибиса на подсыхающей грязи



Следы чибиса на сыром песке (е. в.)

СЛЕДЫ ПАСТУШКОВЫХ

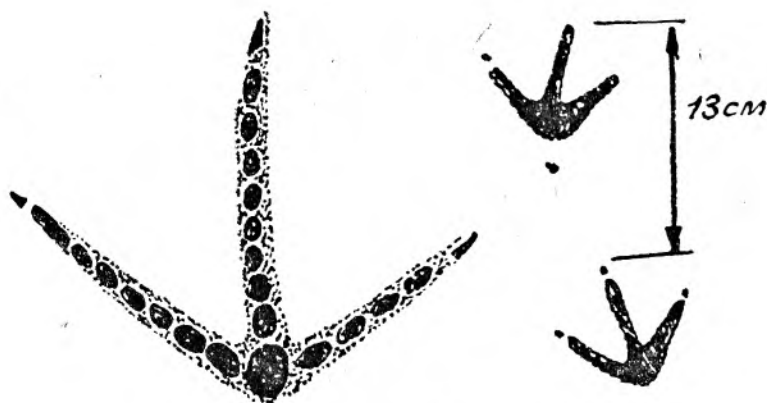
Пальцы тонкие, прямые. След четырехпалый, но задний палец отпечатывается в виде точки. Боковые пальцы образуют между собой острый угол.

Пастушок.

Размеры отпечатка лапы: 6,5—6,8×5,3—5,6 см.

Длина среднего пальца — около 4,7 см.

Длина наружного пальца — около 4 см.



Отпечаток левой лапы (е. в.) и следовая дорожка пастушка на грязи

Коростель.

Размеры отпечатка лапы: 5—5,7×5—5,5 см.

Длина среднего пальца — 3,5—4 см.

Длина наружного пальца — 2,5—3 см.



Отпечаток левой лапы коростеля на
грязи (с. в.)

СЛЕДЫ КРУПНЫХ ОКОЛОВОДНЫХ ПТИЦ

Следы больших размеров, четырехпалые, встречаются чаще всего по бережьям рек и водохранилищ и в сырых местах. Пальцы тонкие, длинные.

Серая цапля. Задний палец в отпечатке лапы по длине превышает половину среднего пальца и смещен наружу (отпечатывается параллельно следовой дорожке). Когти длинные, острые.

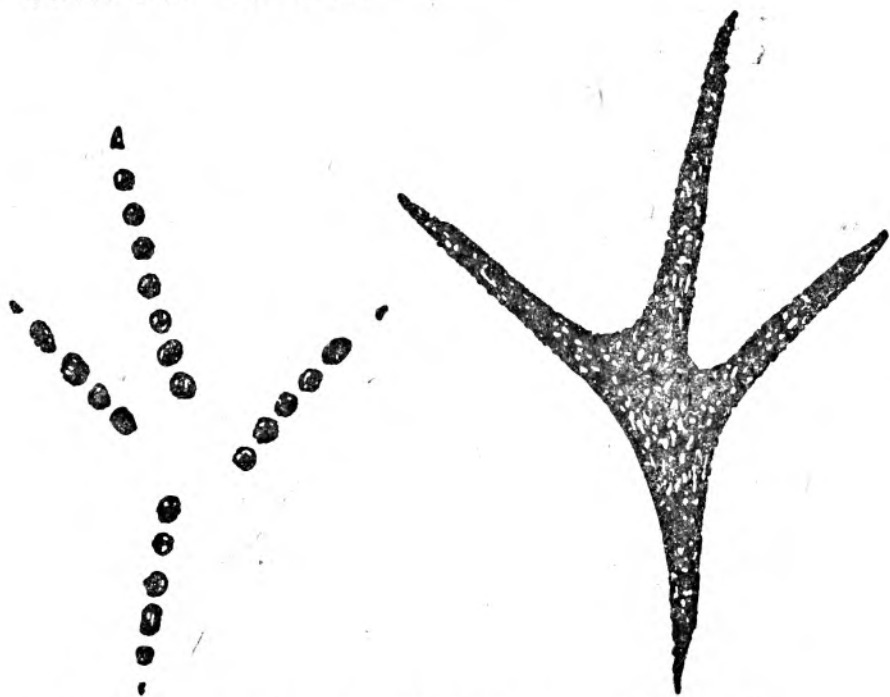
Размеры отпечатка лапы: 15—17×11,5—14 см.

Длина среднего пальца — 9—9,5 см.

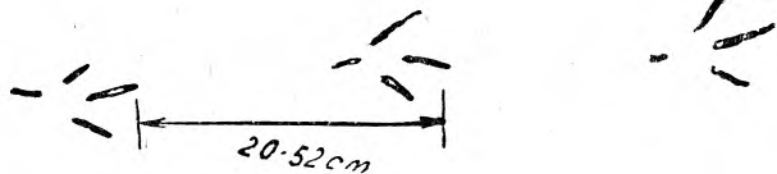
Длина наружного пальца — 7,5—8,2 см.

Длина заднего пальца — 6—7 см.

Длина шага — 20—52 см.



Отпечатки лап серой цапли (ум.) на сыром песке (слева) и на грязи



Следы серой цапли на сыпучем песке (быстрый шаг)



Следовые дорожки серой цапли: а — быстрый шаг по сырому песку, б — медленный шаг по загустевшему илу, в — быстрый шаг по густому илу



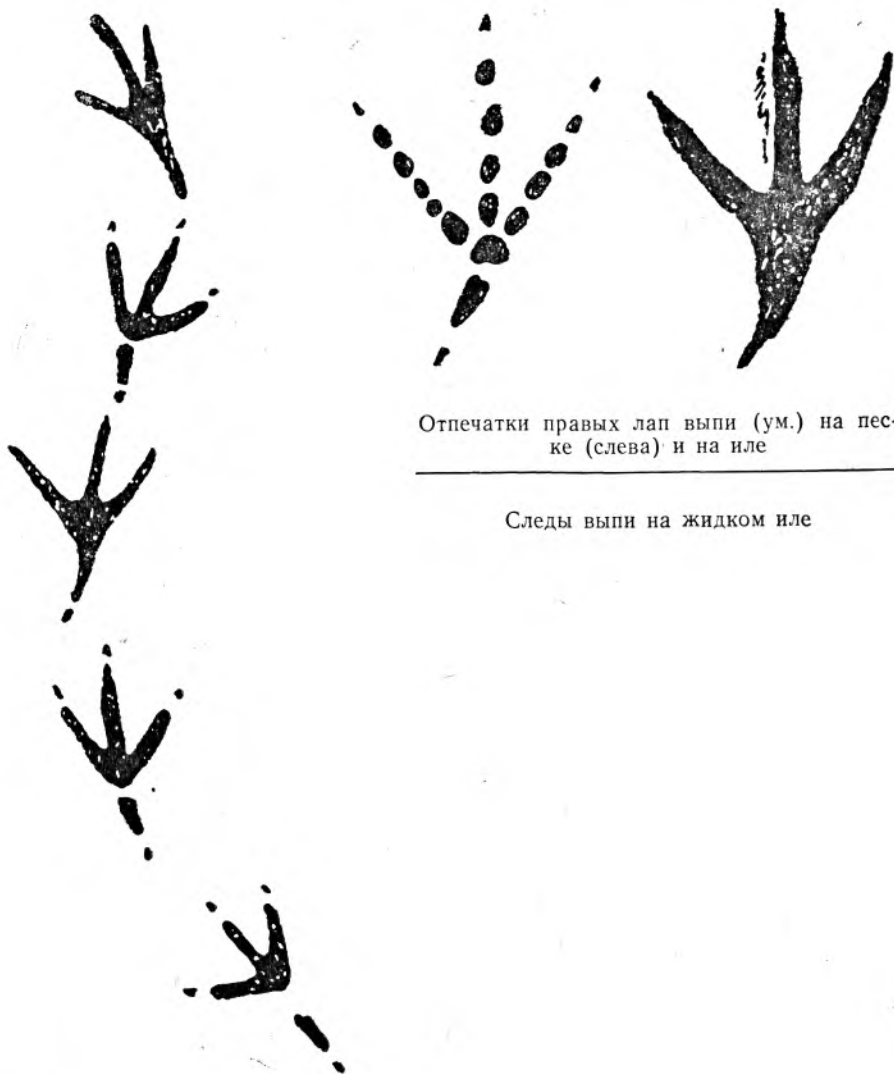
Выпь. Следы похожи на следы цапли, но задний палец не смещен в сторону, а направлен вовнутрь следовой дорожки.

Размеры отпечатка лапы: 19—19,5×11—11,5 см.

Длина среднего пальца — 9—10 см.

Длина наружного пальца — 5—6 см.

Длина заднего пальца — 6—7 см.



Отпечатки правых лап выпи (ум.) на песке (слева) и на иле

Следы выпи на жидком иле



Волчок, или малая выпь.
Следы волчка — уменьшенная копия следов выпя.

Размеры отпечатка лапы:
6,5×4,5—5 см.

Длина среднего пальца —
около 4,5 см.

Длина наружного пальца —
около 4 см.

Длина заднего пальца —
около 2 см.



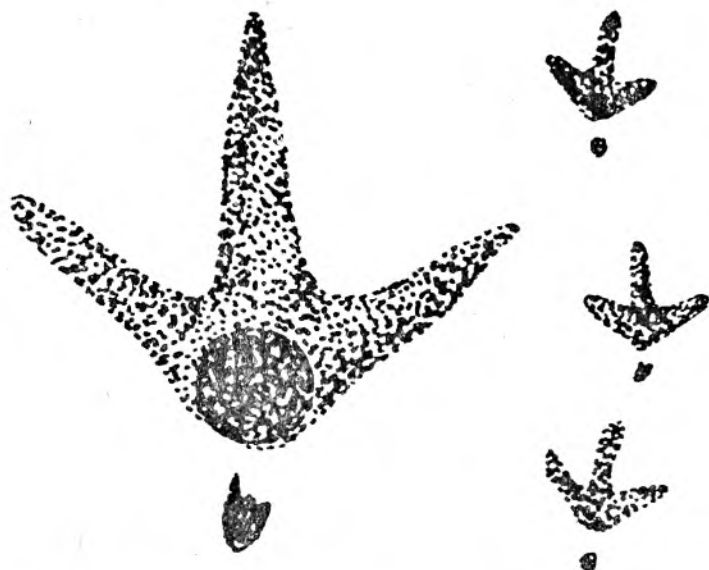
Следы волчка на медленном ходу по сырому песку (с. в.)

Аист черный. След похож на след цапли, но задний палец короткий и отпечатывается в виде овальной ямки длиной 2,5—3 см. Расстояние от отпечатка центрального мозолистого бугорка до отпечатка заднего пальца — 1 см.

Размеры отпечатка лапы: 14—15,5×13—13,5 см.

Длина среднего пальца — 8,5—9 см.

Длина наружного пальца — 7,5—8,5 см.



Следовая дорожка и отпечаток правой лапы черного аиста на грязи (ум.)

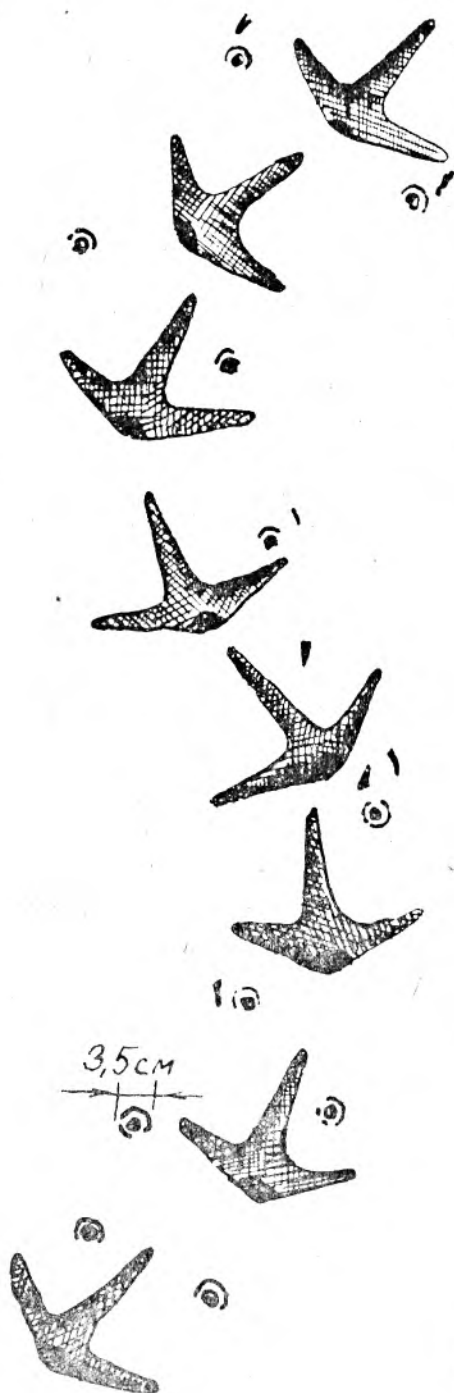
Серый журавль. Пальцы в отпечатке лапы длинные и узкие, оканчиваются тупыми короткими когтями, глубоко вдавливаются в почву. Задний палец отпечатывается редко, в виде округлой ямки. Наружный и внутренний пальцы одинаковой длины и образуют угол примерно в 150° .

Размеры отпечатка лапы: 8—12×14—16 см.

Длина среднего пальца — 8—9 см.

Длина наружного пальца — 6—7 см.

Длина шага — 15—25 см.



Кормовые следы серого журавля на песке, покрытом тонким слоем ила (ум.)



Следовая дорожка и отпечаток лапы
серого журавля на грязи (ум.)

СЛЕДЫ КАМЫШНИЦЫ, ЛЫСУХИ И ЧОМГИ

На следах имеются отпечатки кожистых плавательных лопастей, которые окаймляют пальцы по всей длине.

Камышница. Следы четырехпалые. Отпечатки пальцев тонкие и длинные, по всей длине окаймлены узкой плавательной каемочкой. Длина заднего пальца составляет около половины длины среднего пальца.

Размеры отпечатка лапы: $9,5-11 \times 5,8-8,5$ см.

Длина среднего пальца — 7 см.

Длина наружного пальца — $5,5-6$ см.

Длина заднего пальца — около 3 см.

Лысуха. Следы четырехпалые. Длинные узкие пальцы снабжены длинными острыми когтями. Кожистые плавательные лопасти вырезаны по краям. Короткий задний палец значительно меньше половины длины среднего и отпечатывается в виде длинного когтя. Следы располагаются параллельно средней линии следовой дорожки или чуть повернуты наружу.

Размеры отпечатка лапы: $12-12,5 \times 9,5-10$ см.

Длина среднего пальца — $8,5-9,5$ см.

Длина наружного пальца — около 7 см.

Длина заднего пальца — $2,9-3$ см.

Длина шага — $10-18$ см.

Чомга, или большая поганка. Отпечатки лап трехпалые. Пальцы длинные, узкие, оканчиваются тупыми короткими когтями. Широкие кожистые лопасти не вырезаны по краям, как у лысухи. Отпечатки лап повернуты вовнутрь следовой дорожки.

Размеры отпечатка лапы: $7,9-8,5 \times 9,4-9,8$ см.

Длина среднего пальца — $6,5-7$ см.

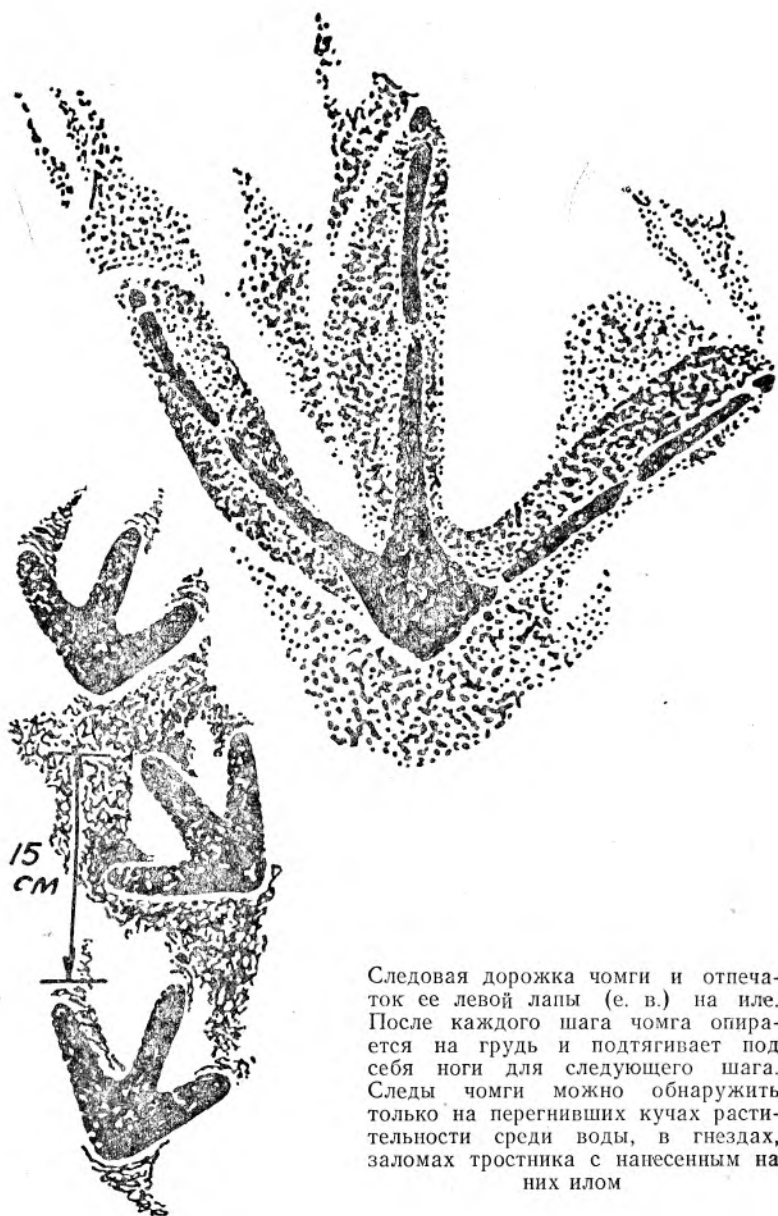
Длина наружного пальца — $7-7,5$ см.



Отпечаток левой лапы камышницы (с. в.)
и ее следы на сыром песке



Отпечаток левой лапы лягушки (е. в.)
и ее следы на сыром песке



Следовая дорожка чомги и отпечаток ее левой лапы (с. в.) на иле. После каждого шага чомга опирается на грудь и подтягивает под себя ноги для следующего шага. Следы чомги можно обнаружить только на перегнивших кучах растительности среди воды, в гнездах, заламах тростника с нанесенным на них илом

СЛЕДЫ
КУРИНОГО ТИПА



Следы домашней курицы на грязи (е. в.)

Следы четырехпалые, похожи на следы домашней курицы. Отпечатки пальцев толстые, широко расставленные. Средний и задний пальцы повернуты вовнутрь следовой дорожки. Задний палец короткий. Отпечаток внутреннего пальца по длине равен отпечатку наружного пальца.

Глухарь. Следы очень крупные. Задний палец отпечатывается почти вплотную к отпечатку центрального мозолистого бугорка. Концы пальцев вдавливаются в почву сильнее.

Размеры отпечатка лапы самца: 10—12×9—11 см.

Длина среднего пальца — 6—7,5 см.

Длина наружного пальца — 4—5,5 см.

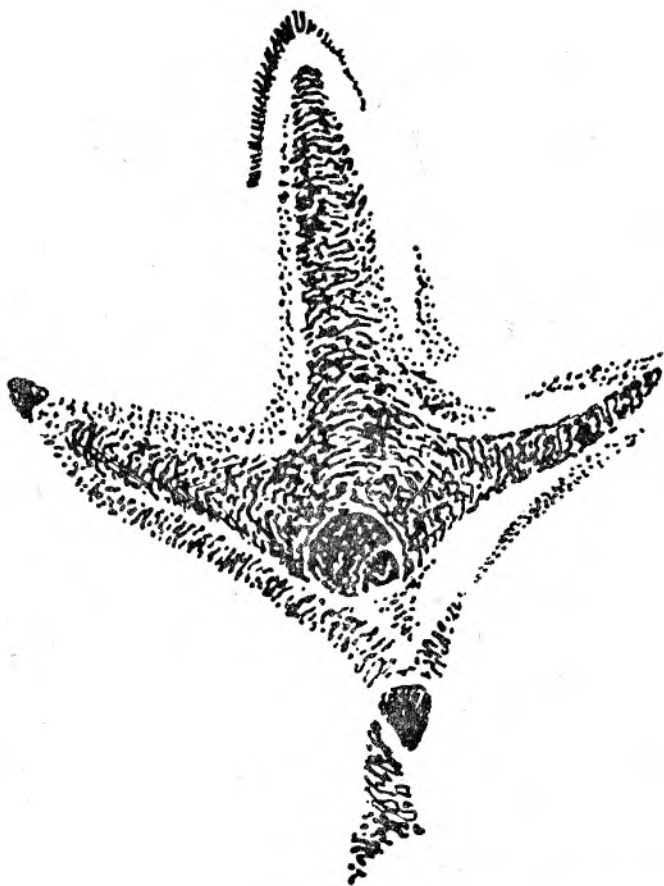


Следы очень медленных шагов глухаря на грязи (е. в.)

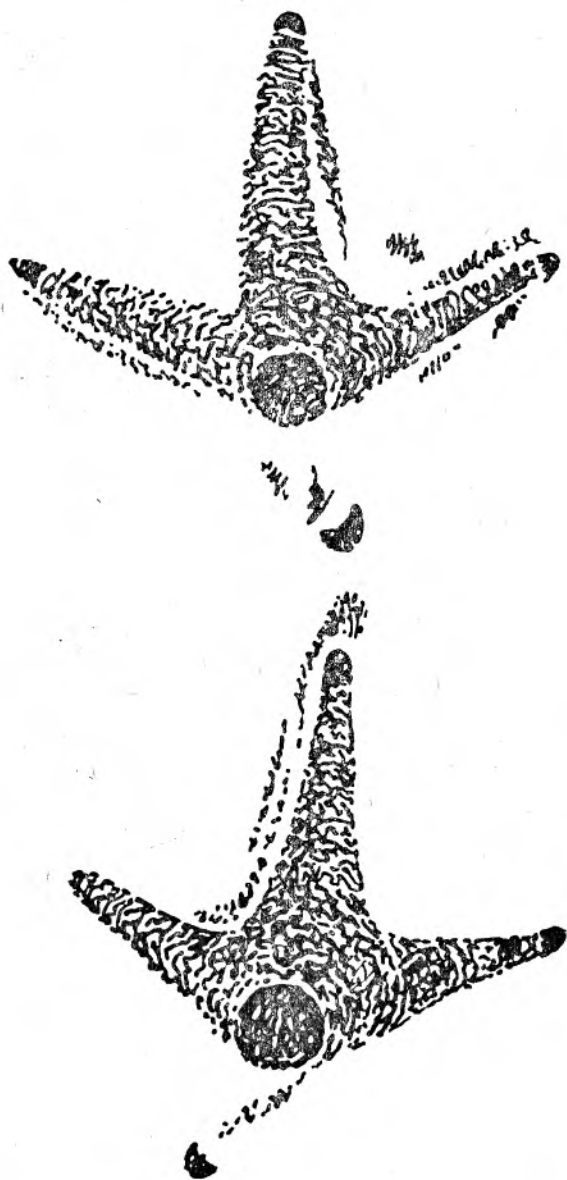
- Длина заднего пальца — 2,2—2,9 см.
Длина мелкого шага — 13—14 см, длина шага на бегу — 33—
35 см. След самки глухаря мельче следа самца.
Размеры отпечатка лапы самки: 8,2—8,9×8—8,5 см.
Длина среднего пальца — 5,5—6 см.
Длина наружного пальца — 3,8—4,2 см.
Длина заднего пальца — около 2 см.



Следы токовавшего глухаря
(ум.). Глухарь сел на снег и
побежал, чертя крыльями по
снегу



Отпечаток левой лапы глухаря на снегу (е. в.) (по Формозову)



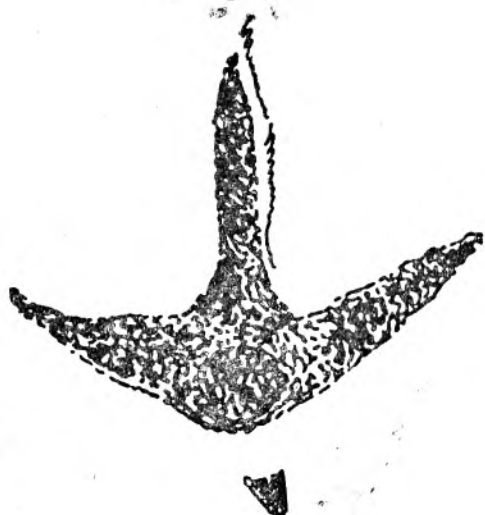
Отпечатки лап глухарки на снегу (с. в.)

Тетерев. Задний палец на следах отпечатывается нечетко, на плотном грунте часто отсутствует.

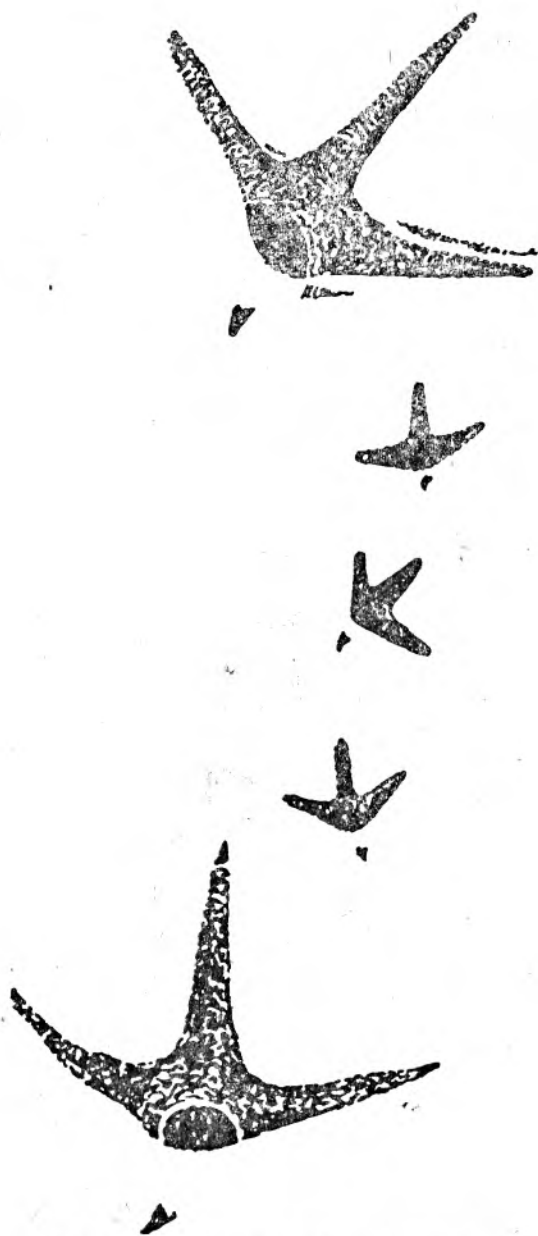
Размеры отпечатка лапы:
5—6,5×5,5—7 см.

Длина среднего пальца —
3—4 см.

Длина наружного пальца —
2,5—3,3 см.



Следы взрослого самца
тетерева на грязи, при-
порошенной снегом
(е. в.)



Следы молодого тетерева на снегу
(е. в.) и его следовая дорожка



Следы кормившейся молодой тетерки на грязи (е. в.).
Задний палец не отпечатался



Рябчик. Следы похожи на тетеревиные, но несколько мельче.

Размеры отпечатка лапы: 4,7—5,7×4,5—5 см.

Длина среднего пальца — 3—3,8 см.

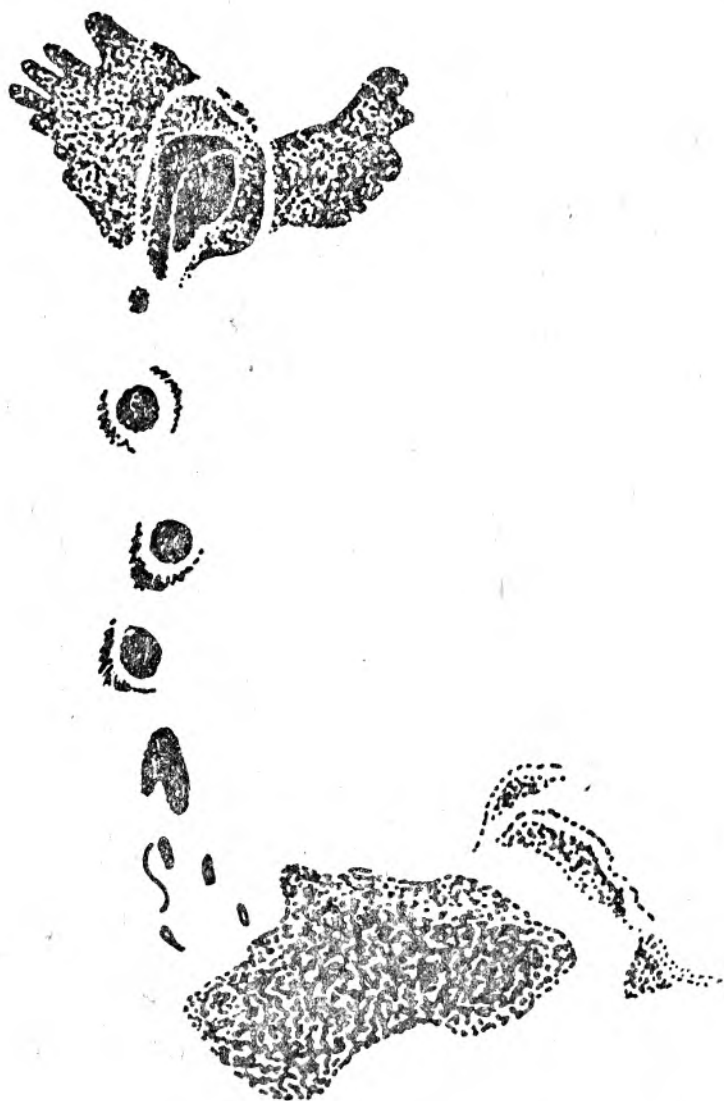
Длина наружного пальца — 2,5—2,8 см.

Длина заднего пальца — 0,8—1,1 см.

Длина шага в среднем 6—7 см.



Следы рябчика на неглубоком снегу (е. в.)



Ночлежная нора рябчика в
снегу

Серая куропатка. Следы напоминают голубиные, но шаги значительно длиннее, а задний палец короче.

Размеры отпечатка лапы: 4,5—5×3,8—4,6 см.

Длина среднего пальца — 3—3,6 см.

Длина наружного пальца — 2,5—3 см.

Длина заднего пальца — 0,5—0,7 см.

Длина мелкого шага в среднем 8—10 см, на бегу — около 18 см.



Следовая дорожка серой куропатки и отпечаток ее правой лапы (с. в.)

Белая куропатка. Летние следы похожи на тетеревиные, но пальцы в отпечатке короче и значительно шире у основания, чем на следах тетерева. Боковые пальцы образуют угол почти 170°. Задний палец отпечатывается четко.

Размеры отпечатка лапы: 5,7—6,1×6—7 см.

Длина среднего пальца — 3,5—3,9 см.

Длина наружного пальца — 2,3—2,6 см.

Зимние следы белой куропатки имеют характерную форму размером 5,5—6×4—4,5 см.



Следы белой куропатки при мелких шагах по грязи (е. в.)



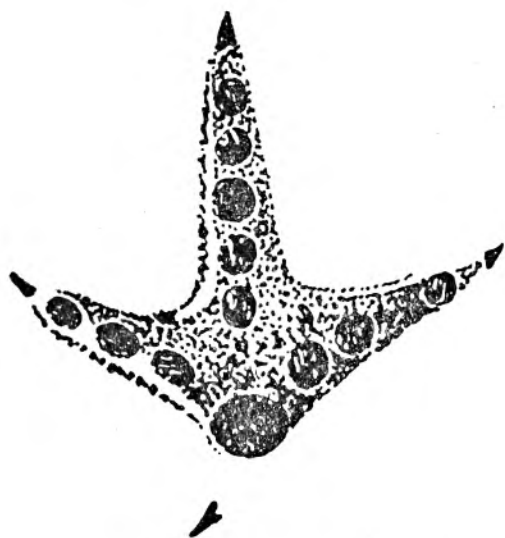
Следы белой куропатки на
неглубоком снегу (с. в.)

Большой кроншнеп. След этого кулика — увеличенная копия следов тетерева, но отличается от них отсутствием бахромы.

Размеры отпечатка лапы: 7—7,5×6,5—8 см.

Длина среднего пальца — 4,5—5,2 см.

Длина наружного пальца — 3,1—3,6 см.

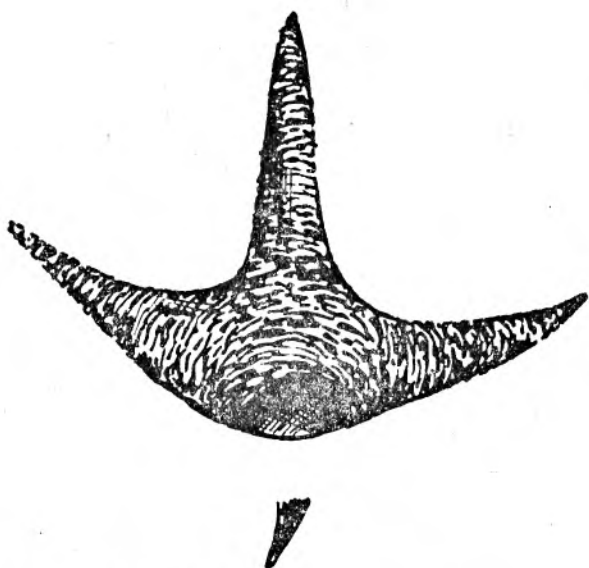


Отпечаток правой лапы молодого кроншнепа на илистой почве (е. в.)

В летнее время следы этого кулика можно обнаружить только по окраинам сырых лугов и моховых болот на грязи, осенью же, во время пролета, — и на полях и огородах.

Следы **среднего кроншнепа** напоминают отпечатки лап большого кроншнепа, не мельче.

Размер следа: 5,5—6,6×5—6 см.



Следы большого кроншнепа на грязи травяного болота (с. в.)

Перепел. След очень напоминает след цыпленка.

Размеры отпечатка лапы: 2,9—3,8×3—3,5 см.

Длина среднего пальца — 2—2,3 см.

Длина наружного пальца — 1,7—1,9 см.

Длина мелкого шага — 3—3,5 см,
длина шага на бегу — 10—12 см.



Следы перепела на бегу
по грязи (е. в.)

СЛЕДЫ ГОЛУБЕЙ

Следы четырехпалые. Направленные вперед пальцы толстые, снабжены широкими короткими тупыми когтями. Отпечатки всех мозолистых бугорков лапы круглые, одинакового размера. Длина заднего пальца чуть больше или равна половине длины среднего пальца.

Сизый голубь. На снегу на следовой дорожке средний палец оставляет прочерк.

Размеры отпечатка лапы: 5,1—5,5×3—4,2 см.

Длина среднего пальца — 2,7—3,2 см.

Длина наружного пальца — 2,1—2,5 см.

Длина заднего пальца — 1,4—1,9 см.

Клинтух. Следы несколько крупнее следов сизого голубя.

Размеры отпечатка лапы: 5,3—5,9×4—4,9 см.

Длина среднего пальца — 3—3,5 см.

Длина наружного пальца — 2,5—2,8 см.

Длина заднего пальца — 1,6—1,9 см.

Вяхирь. Следы несколько крупнее следов предыдущих видов. В отличие от других голубей вяхирь на ходу чертит задним пальцем длинные линии.

Размеры отпечатков лап: 5,8—6,2×4,9—5,2 см.

Длина среднего пальца — около 4 см.

Длина наружного пальца — 2,5—3 см.

Длина заднего пальца — 2—2,5 см.

Следы **горлицы обыкновенной** — уменьшенная копия следов сизого голубя.



Следы сизого голубя (е. в.) на грязи (слева) и на снегу



Следы клинтуха на сыром песке
(е. в.)



Следы вяхиря при очень мелких шагах по грязи (е. в.)

СЛЕДЫ ВРАНОВЫХ

Отпечатки лап четырехпалые. Боковые пальцы образуют между собой острый угол, задний палец по длине равен среднему или несколько больше. Когти острые, на заднем пальце коготь длиннее, чем на передних.

Ворон. След крупный. Отпечатки пальцев длинные, широкие.

Размеры отпечатка лапы: 12,5—14×4,5—6 см.

Длина среднего пальца — около 6,5 см.

Длина наружного пальца — около 4,5 см.

Длина заднего пальца — около 5,5 см.

Серая ворона. Следы — уменьшенная копия следов ворона, концы и основания пальцев отпечатываются несколько сильнее.

Размеры отпечатка лапы: 8—8,5×3,9—4,3 см.

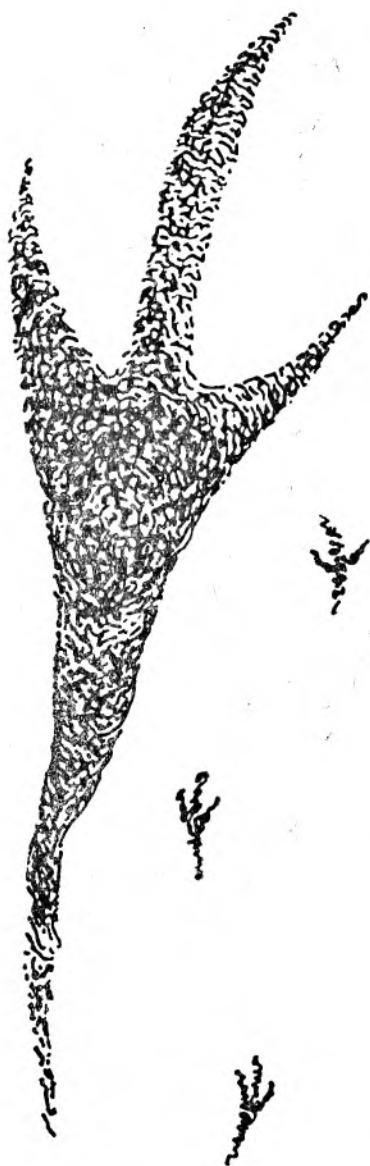
Длина среднего пальца — 4—4,3 см.

Длина наружного пальца — около 3 см.

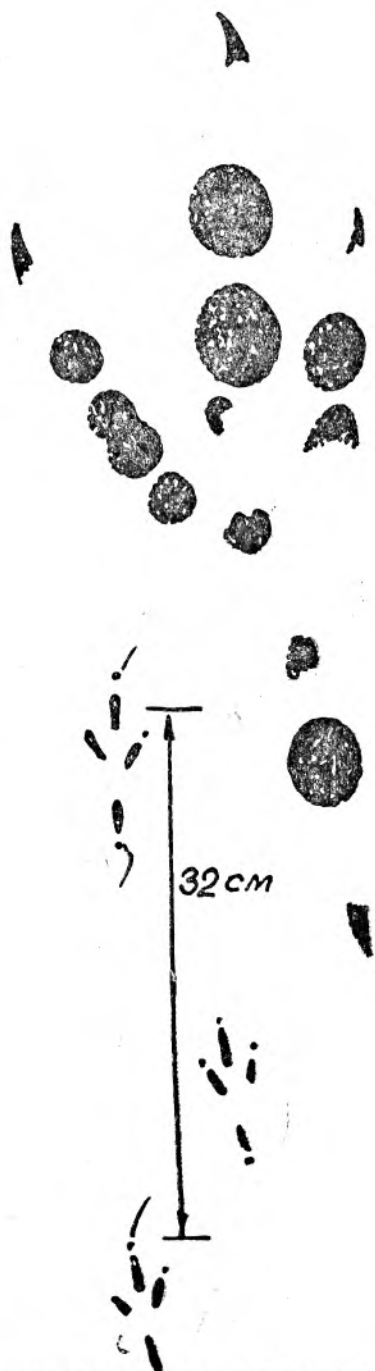
Длина заднего пальца — 3—3,5 см.

В летнее время следы серой вороны чаще всего можно встретить на песчаных берегах водохранилищ, мелких и крупных рек, на грязи вдоль дорог и на полях. Зимой отпечатки лап ворон встречаются повсеместно в городах и поселках близ свалок мусора и пищеотходов.

В конце февраля — начале марта у ворон начинаются брачные игры. В это время вороны чертят крыльями и хвостом по снегу, летают низко над его поверхностью, оставляя отпечатки маховых перьев на снегу.



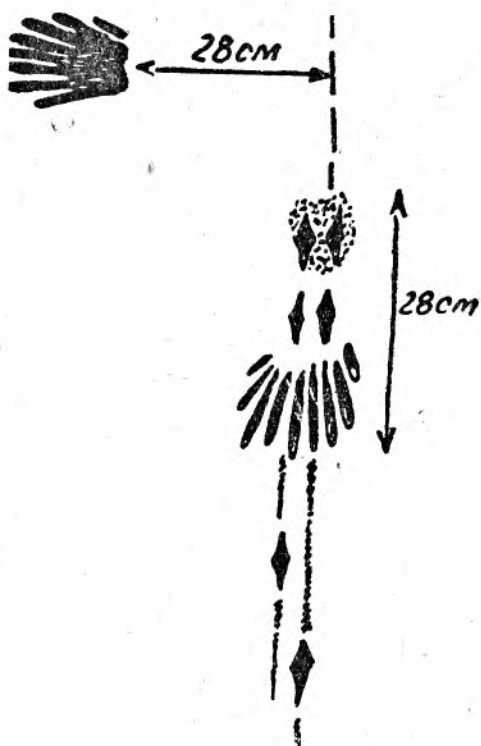
Отпечаток левой лапы ворона
(е. в.) и его следы на снегу



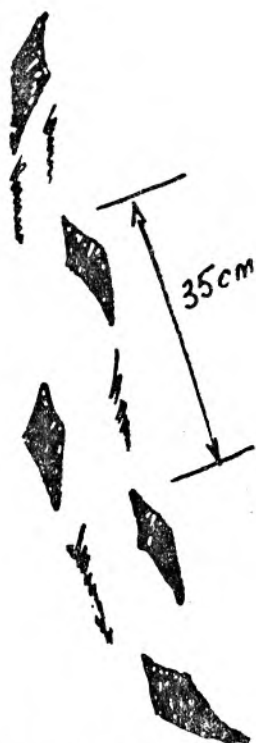
Отпечаток лапы ворона (с. в.) и его следы
на сыром песке



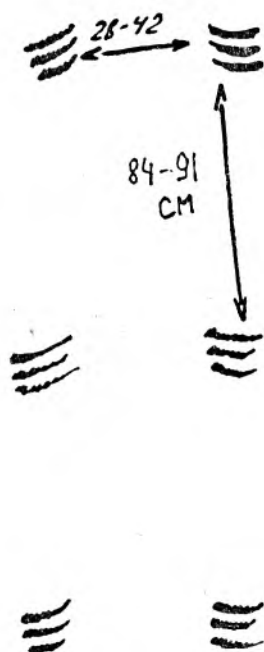
Следы серой вороны при прыжках по неглубокому снегу (е. в.)



Следы вороны, взлетевшей со снега



Следы серой вороны на глубоком снегу



Прочерки на снегу от крыльев низко летевшей вороны

Грач. След похож на след ворона, но отпечатки пальцев тоньше, дугообразно изогнуты. Концы и основания пальцев отпечатываются еще глубже, чем у вороны. При передвижении грач всегда чертит когтями волнистые линии. На следах же других врановых бороздки от когтей появляются только на снегу глубиной более 1,5—2 см.

Размеры отпечатка лапы: 8,1—8,6×4—4,4 см.

Длина среднего пальца — около 4,5 см.

Длина наружного пальца — 3—3,5 см.

Длина заднего пальца — 3—3,5 см.



Следы грача на мелком снегу (с. в.)

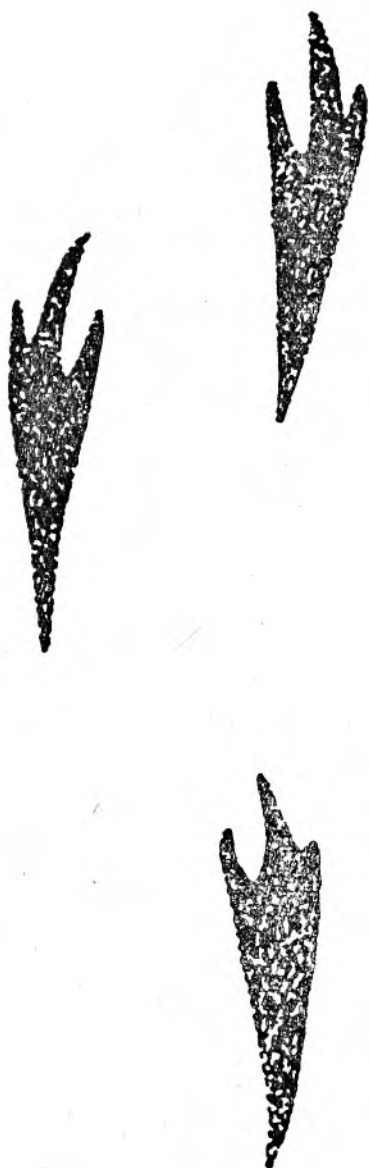
Сойка. Следы похожи на вороньи, но мельче. Отпечатки когтей относительно длинные и широкие.

Размеры отпечатка лапы:
5—6×1,5—2,3 см.

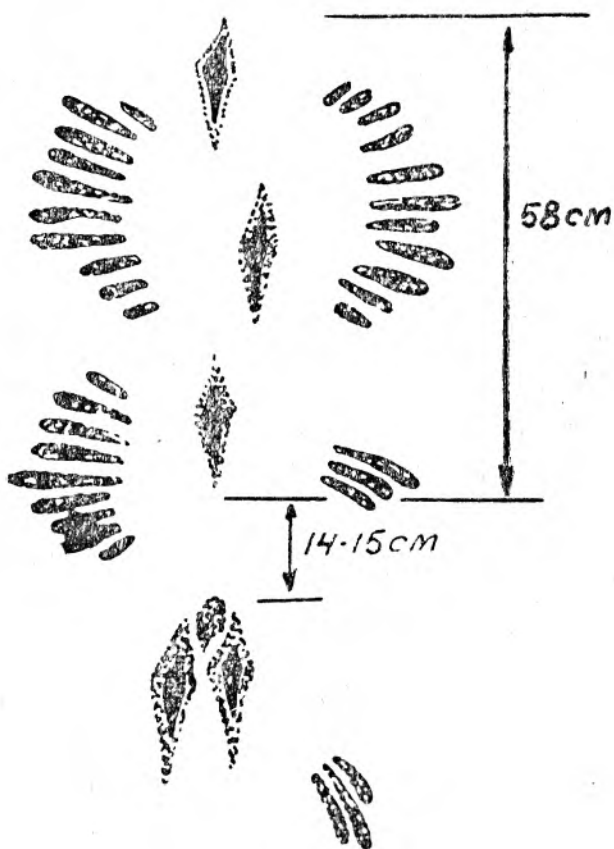
Длина среднего пальца — 2—2,5 см.

Длина наружного пальца — 1,4—1,8 см.

Длина заднего пальца — 2—3 см.



Следы сойки на рыхлом снегу
(е. в.)



Следы взлетевшей сойки на мокром снегу (ум.)

Сорока. След похож на след сойки, по размерам занимает среднее положение между следами вороны и сойки. Задний палец в 1,5 раза длиннее наружного.

Размеры отпечатка лапы: $6,9-7,3 \times 3-3,4$ см.

Длина среднего пальца — $3-3,3$ см.

Длина наружного пальца — $1,6-2$ см.

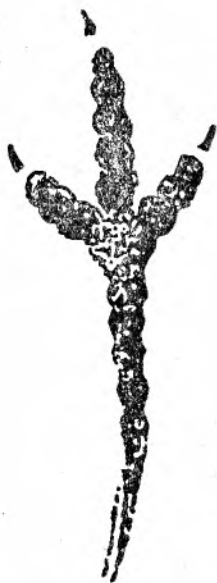
Длина заднего пальца — $3,2-3,5$ см.



След сороки на сыром песке (е. в.)

Следы сороки при прыжках по грязи (е. в.)





След сороки на снегу (е. в.)
(по Формозову)



След взлетевшей сороки.

СЛЕДЫ ДНЕВНЫХ ХИЩНЫХ ПТИЦ

У дневных хищных птиц толстые пальцы снабжены очень длинными широкими когтями. Следы различных размеров, многие из них напоминают следы врановых. Отличие состоит в том, что отношение ширины следа к его длине у хищных птиц колеблется в пределах 1:2, а у врановых — 1:3.

Беркут. Следы очень крупных размеров, с широкими бугристыми отпечатками пальцев и длинными широкими отпечатками когтей.

Размеры отпечатка лапы: 19—20×11,5—13 см.

Размеры отпечатков когтей: 2—4×0,5—0,6 см.

Длина среднего пальца — 7,5—8 см.

Длина наружного пальца — около 6,5 см.

Длина заднего пальца — 8,5 см.

Ширина пальцев у основания — 1,7—2,4 см.

Орлан-белохвост. След чуть меньше и изящнее, чем у беркута. Когти в отпечатке длинные и узкие.

Размеры отпечатка лапы: 18—18,5×11—12 см.

Размеры отпечатков когтей: 3—4,5×0,4—0,5 см.

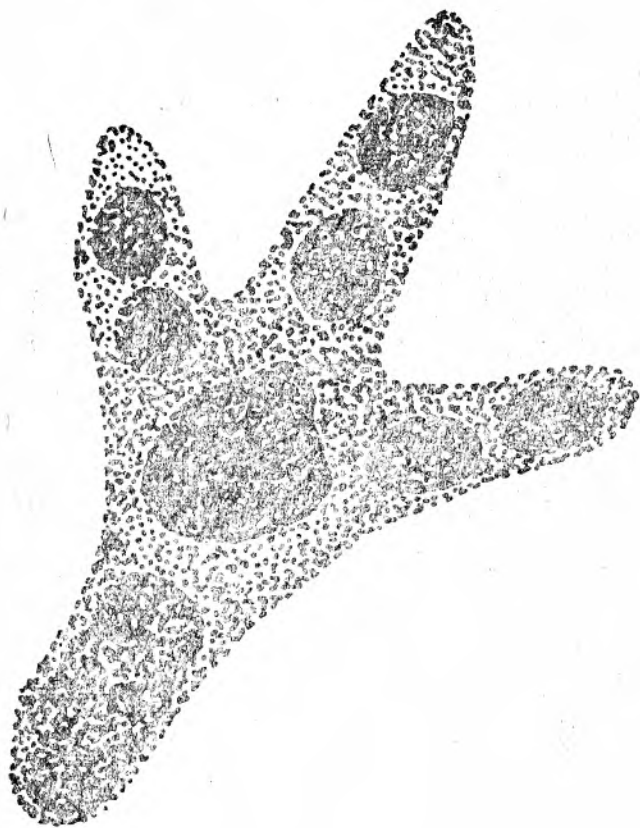
Длина среднего пальца — 10 см.

Длина наружного пальца — около 8 см.

Длина заднего пальца — около 6 см.

Ширина пальцев у основания — 1,6—1,9 см.

Степной орел. Отпечатки лап имеют своеобразную форму: короткие толстые пальцы снабжены широкими когтями. Задний палец отпечатывается в два раза глубже остальных частей лапы.



Отпечаток правой лапы молодого беркута
на размокшем песке (е. в.)



Отпечаток левой лапы орлана-белохвоста
на сыром песке (е. в.)

Размеры отпечатка лапы: 11,5—12,2×9—9,9 см.

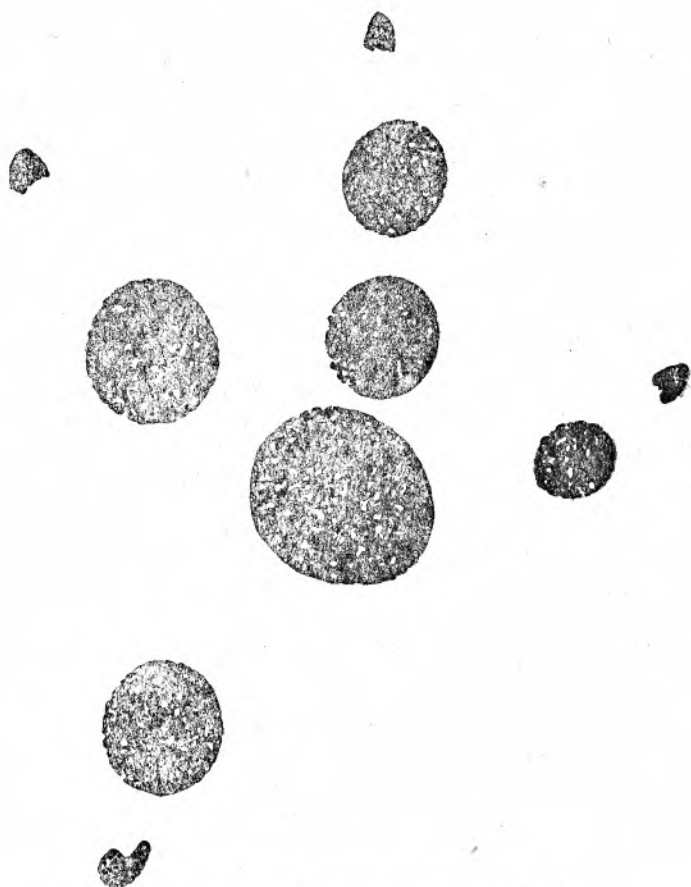
Размеры когтей: 1—2×0,4—0,5 см.

Длина среднего пальца — 4,8—5,5 см.

Длина наружного пальца — 4,9—5,5 см.

Длина заднего пальца — 4,1—4,6 см.

Ширина пальцев у основания — 1,2—1,7 см.



Отпечаток правой лапы степного орла на сыром песке (е. в.)

Черный коршун. След похож на след ворона, но наружный и средний пальцы образуют между собой почти прямой угол.

Размеры отпечатка лапы: 10—10,5×7—8 см.

Длина среднего пальца — 5,5—6 см.

Длина наружного и внутреннего пальцев — около 4 см.

Длина заднего пальца — 3,5—4 см.

Ширина пальцев у основания — около 0,7—0,9 см.



Отпечаток правой лапы черного коршуна (е. в.) и его следы на сыром песке (последние отпечатки оставлены перед взлетом)

Канюк обыкновенный, или сарыч. След похож на след ворона, но отпечатки среднего и заднего пальцев не лежат на одной прямой. Средний палец отклонен к внутреннему и немного дугообразно изогнут.

Размеры отпечатка лапы: 9,8—10,2×5—6 см.

Длина среднего пальца — около 5 см.

Длина наружного пальца — 3,6—4 см.

Длина когтей — 1—1,5 см.

Ширина пальцев у основания — 0,7—0,9 см.



Отпечатки правых лап сарыча (канюка обыкновенного) на подсыхающей грязи (слева) и на мелком снегу (с. в.)

Осоед обыкновенный. След похож на след ворона, но когти в отпечатке лапы значительно длиннее.

Размеры отпечатка лапы: 11,5—12×7,5—8,5 см.

Размеры когтей: 1,6—2×0,3 см.

Длина среднего пальца — 7—7,5 см.

Длина наружного и внутреннего пальцев — 5—5,5 см.

Длина заднего пальца — около 3,5 см.

Ширина пальцев у основания — 0,6—0,8 см.



Отпечаток правой лапы осоеда обыкновенного на сухом песке (е. в.)

Лунь полевой. След похож на след вороны, но изящней. Отпечатки пальцев тонкие, оканчиваются острыми и узкими когтями.

Размеры отпечатка лапы: $8 \times 4,5 - 5,5$ см.

Длина среднего пальца — $3,7 - 4$ см.

Длина наружного пальца — $2,8 - 3,2$ см.

Длина заднего пальца — $2,6 - 2,9$ см.

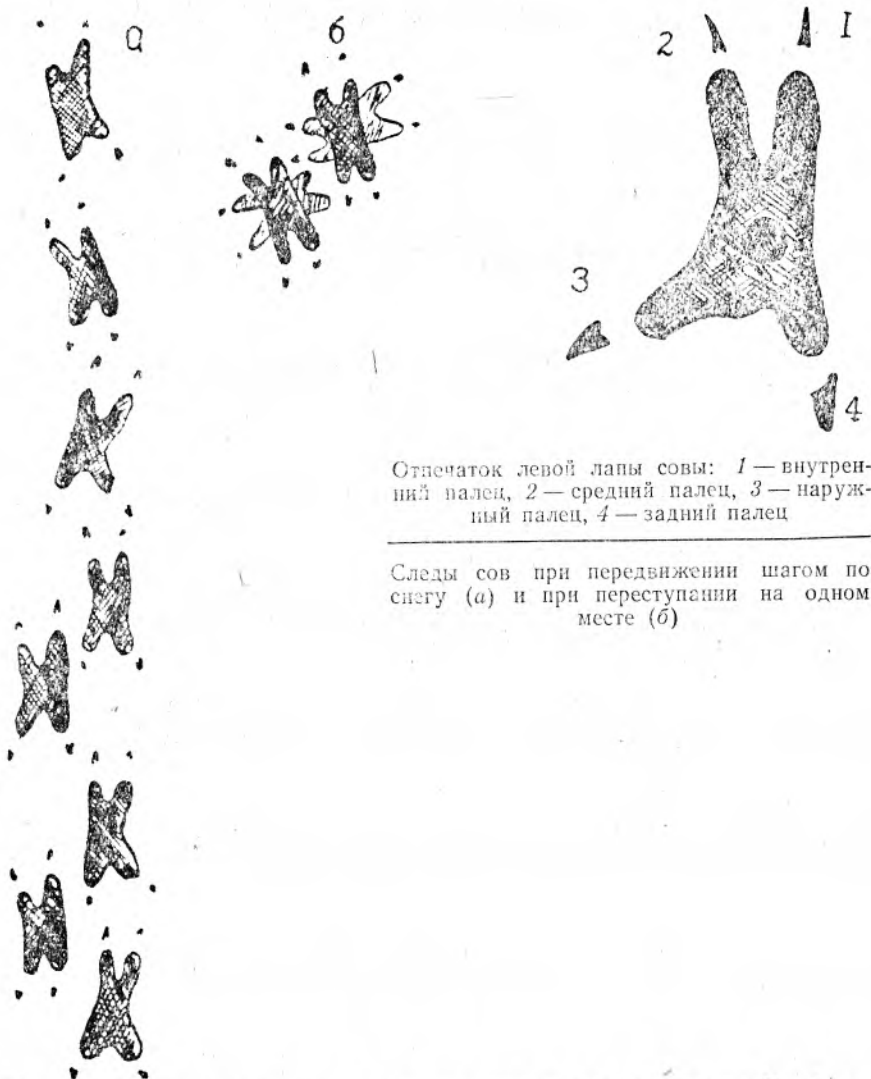
Ширина пальцев у основания — $0,4 - 0,5$ см.



Следы луня полевого на подсыхающей
грязи (е. в.)

Следы других видов луней аналогичны следам полевого луня и отличаются от них размерами.

СЛЕДЫ СОВ



Отпечаток левой лапы совы: 1 — внутренний палец, 2 — средний палец, 3 — наружный палец, 4 — задний палец

Следы сов при передвижении шагом по снегу (а) и при переступании на одном месте (б)

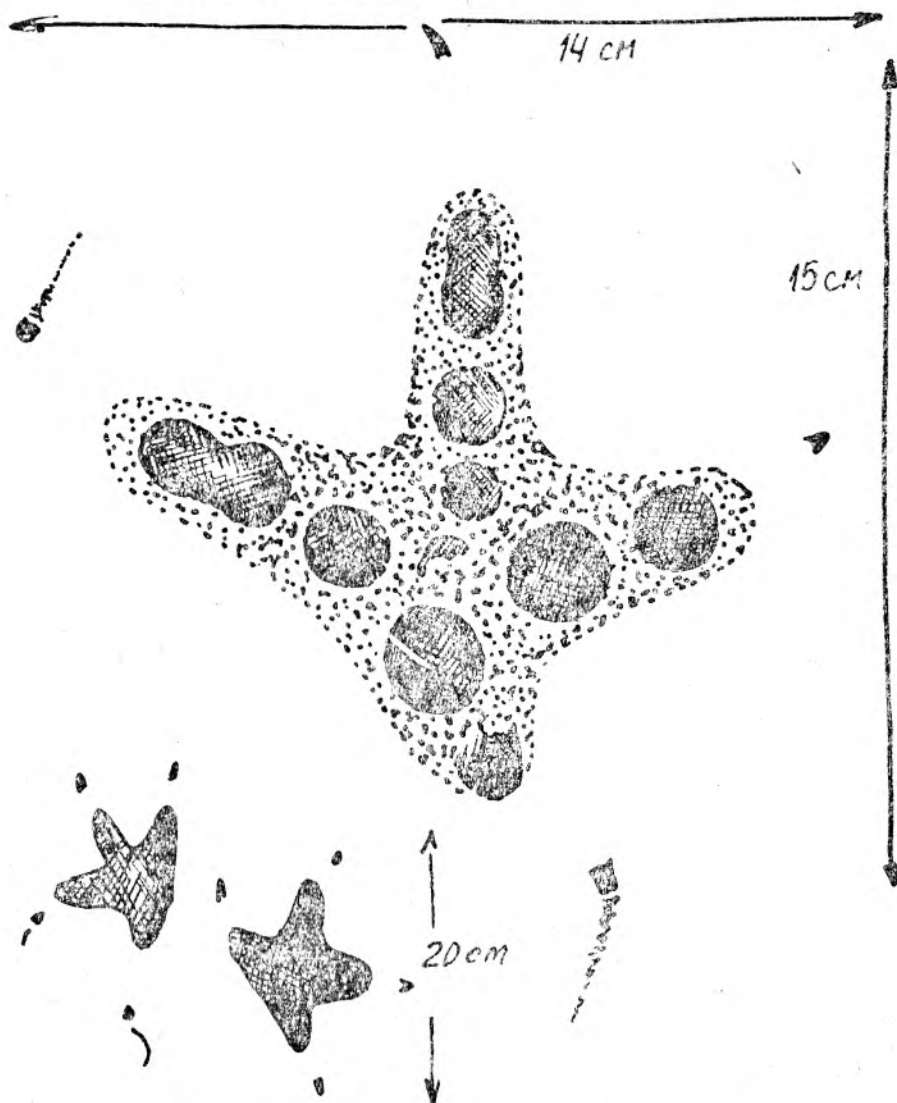
Четырехпалые отпечатки лап сов имеют характерную К-образную форму: два пальца направлены назад (задний и наружный),

два пальца — вперед (средний и внутренний). Пальцы снабжены длинными острыми когтями.

Такое же расположение пальцев имеется в отпечатке лапы дятла, но следы дятлов меньших размеров, и позади отпечатков их лап всегда отпечатывается длинный заостренный жесткий хвост.

Филин. Следы очень крупных размеров, обычно встречаются в лесу.

Размеры отпечатка лапы: 15—16×9—10 см.



Следы и отпечаток правой лапы филина на снегу (ум.)

Длина внутреннего пальца — около 8 см.

Длина среднего пальца — 8—8,5 см.

Длина наружного пальца — около 7 см.

Длина заднего пальца — 5—6 см.

Полярная сова. Следы крупных размеров, встречаются на скирдах, стогах, кучах хвороста и других подобных возвышенных предметах среди открытого пространства.

Размеры отпечатка лапы: 11—12,5×7,5—8,5 см.

Длина среднего пальца — 5,8—6,2 см.

Длина наружного пальца — 5—5,5 см.

Длина заднего пальца — 2—2,4 см.



Следы при взлете и отпечаток левой лапы полярной совы на снегу (е. в.)

Длиннохвостая, или уральская, неясыть. Следы средних размеров, встречаются в лесу.

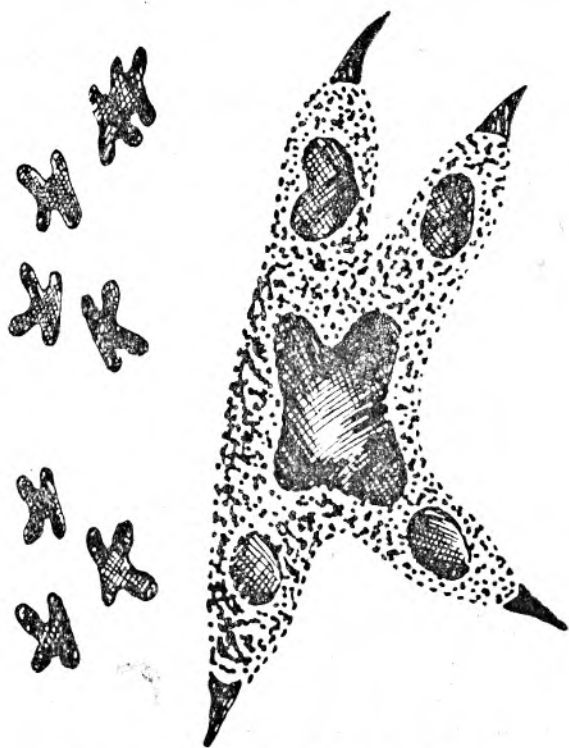
Средние размеры отпечатка лапы: 9—10×5—5,7 см.

Длина внутреннего пальца — 4,5—5,5 см.

Длина среднего пальца — 4,5—5,3 см.

Длина наружного пальца — 3,5 см.

Длина заднего пальца — 2—2,5 см.



Отпечаток правой лапы (е. в.) и следы шагов длиннохвостой неясыти на снегу



Отпечаток левой лапы длиннохвостой неясыти на сыром песке (е. в.)

Бородатая неясыть. Оставляет следы, аналогичные следам неясыти длиннохвостой; по размерам они занимают среднее положение между следами полярной совы и длиннохвостой неясыти.

Размер отпечатка лапы: $10 \times 4,5$ см.

Длина среднего пальца — 5,5 см.

Длина внутреннего пальца — 5 см.

Длина заднего пальца — 3 см.

Длина наружного пальца — 3,7 см.

Серая, или обыкновенная, неясыть. Следы похожи на следы неясыти длиннохвостой, но мельче.

Размеры отпечатка лапы: $6,6-7,1 \times 3,8-4,5$ см.

Длина передних пальцев — 4—4,5 см.

Длина наружного пальца — 2,5—2,9 см.

Длина заднего пальца — 2,6—3 см.



Следы неясыти серой (обыкновенной) на мелком снегу (с. в.)

Ушастая сова. Следы похожи на следы серой неясыти, но несколько крупнее. Также, как и следы предыдущего вида, встречаются в лесу.

Размеры отпечатка лапы: $7,5 \times 4 - 5,5$ см.

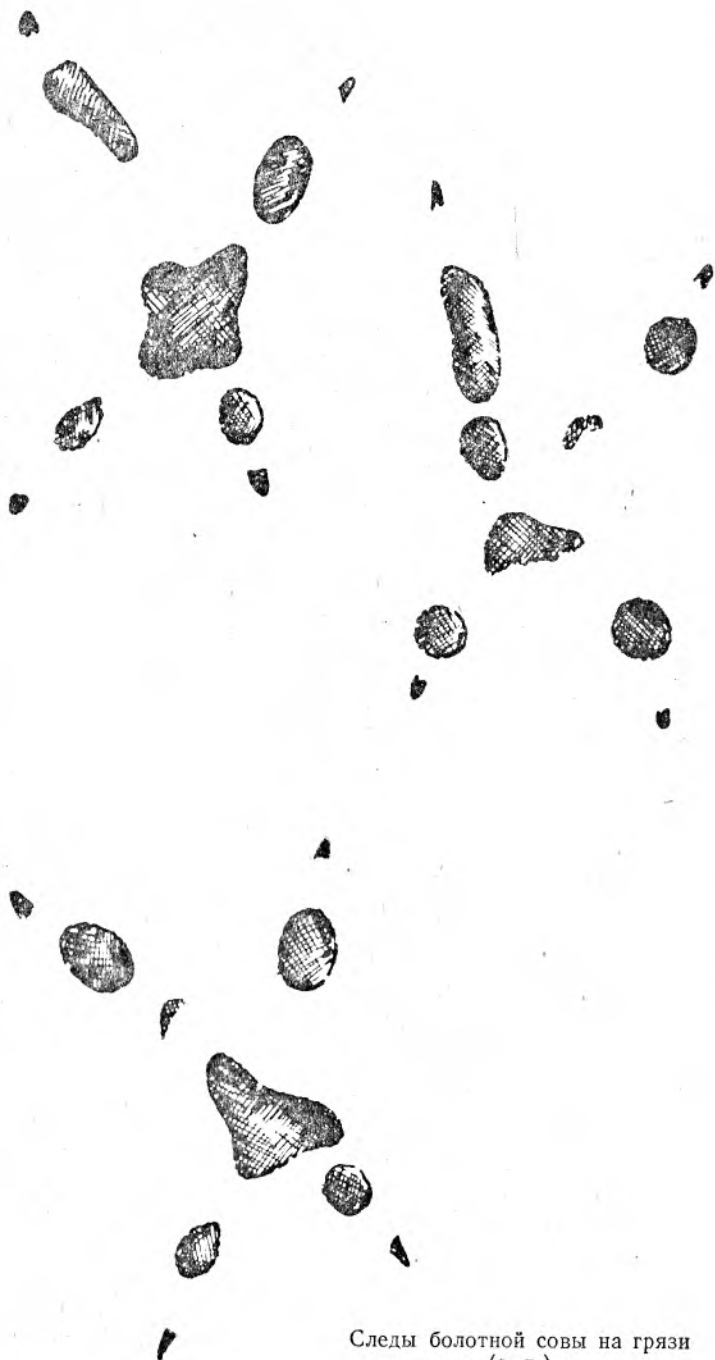
Длина передних пальцев — $3,1 - 4$ см.

Длина наружного пальца — $2,3 - 2,9$ см.

Длина заднего пальца — $2 - 2,5$ см.



Следы ушастой совы на подсыхающей грязи (е. в.)



Следы болотной совы на грязи
(е. в.)

Болотная сова. Следы похожи на следы ушастой совы, но чуть меньше, встречаются на открытых пространствах, реже на окраине леса.

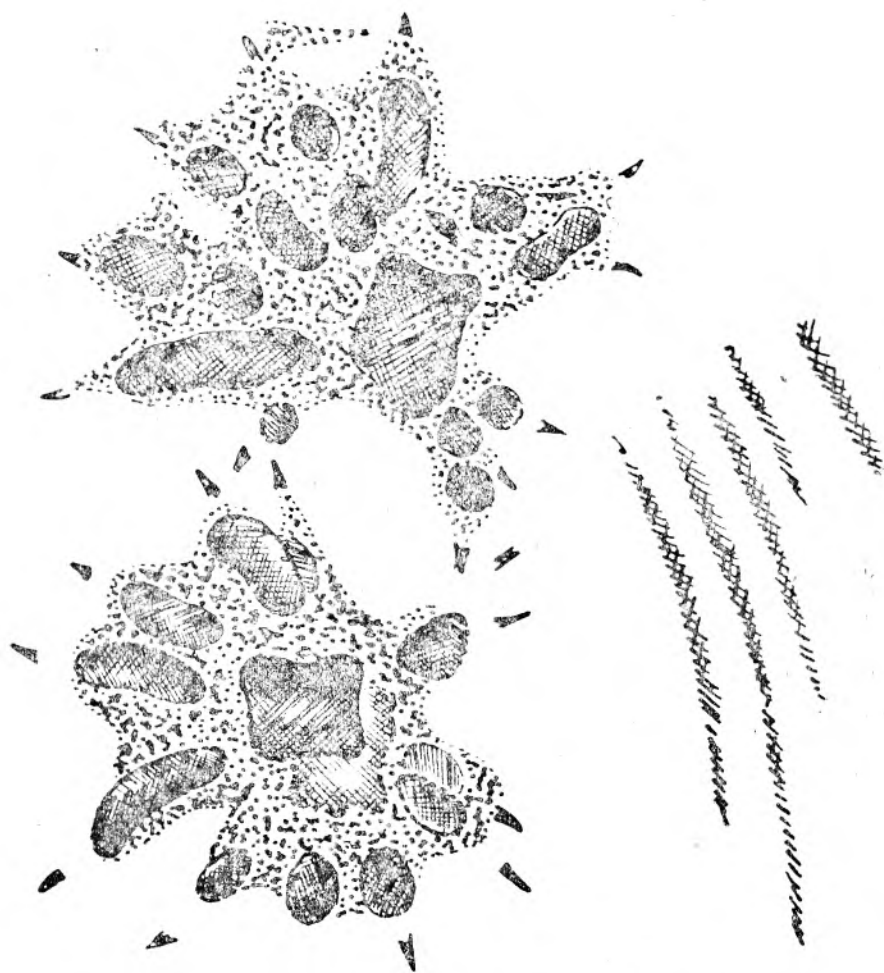
Размеры отпечатка лапы: $6,5 \times 4 - 4,4$ см.

Длина внутреннего пальца — $2,7 - 3,5$ см.

Длина среднего пальца — $3,7 - 4,1$ см.

Длина наружного пальца — $2,5 - 3$ см.

Длина заднего пальца — $1,3 - 1,8$ см.



Характерные отпечатки лап болотной совы, топтавшей на снегу около норы полевки (е. в.). Прочерки на снегу оставлены крылом при взлете

Мохноногий сыч.

Размеры отпечатка лапы: 4,5—5×2,5—2,9 см.

Длины всех пальцев — 2—2,5 см.



Следы мохноногого сыча на снегу, оставленные при взлете (с. в.)

Домовый сыч оставляет аналогичные мохноногому сычу следы несколько меньших размеров.

Воробьиный сычик. Следы
мелкие.

Длина внутреннего пальца — 1,7—1,8 см.

Длина среднего пальца — 2,2—2,4 см.

Длина наружного пальца — 1,7—1,8 см.

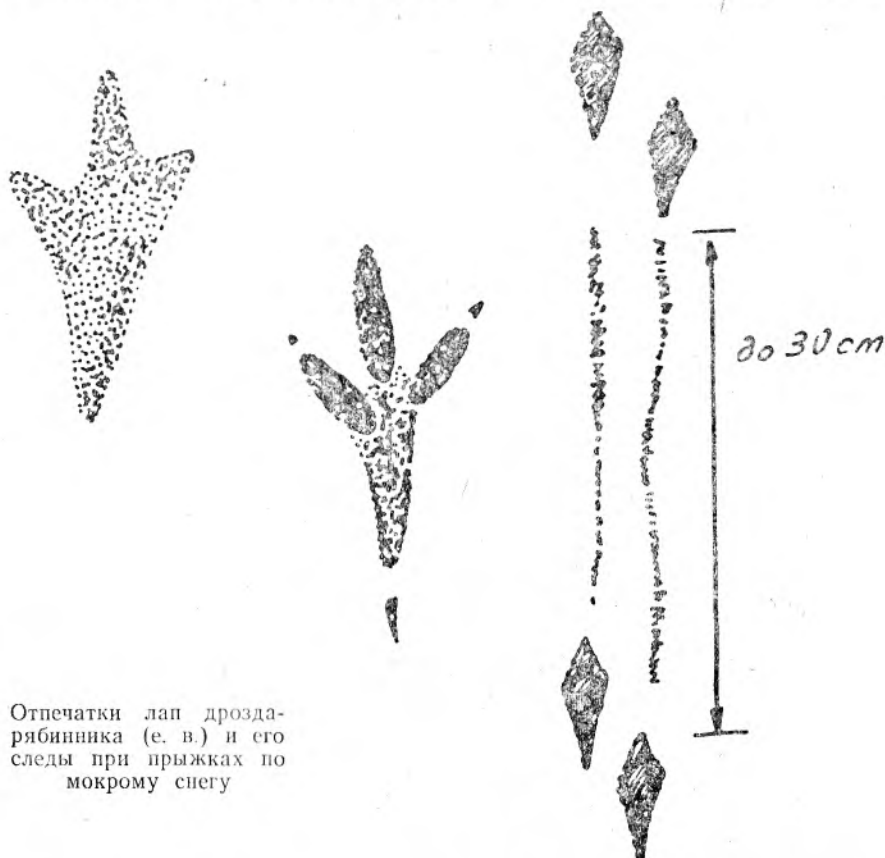
Длина заднего пальца — около 0,9 см.



Следы воробьиного сычика при прыжках по снегу (е. в.)

СЛЕДЫ ВОРОБЬИНЫХ ПТИЦ

Следы похожи на следы врановых, но очень мелких размеров.



Отпечатки лап дрозда-рябинника (е. в.) и его следы при прыжках по мокрому снегу

Дрозды. Следы напоминают следы сойки, но несколько мельче.
 Размеры отпечатка лапы на снегу: 4,7—5,5×2,2—2,5 см.
 Размеры отпечатка лапы на грязи: 3,9—4,7×2,1—2,5 см.
 Длина среднего пальца — 2—2,3 см.
 Длина заднего пальца — 1,7—2,3 см.
 Длина наружного пальца — 1,5—1,7 см.
 Длина прыжка — до 30 см.



Следы дрозда-рябинника на сырой глине (е. в.)



След дрозда-рябинника на льду, припорошенном снегом (е. в.)



Следы дрозда-белобровика на размокшей глине (е. в.)



Следы дрозда-рябинника на грязи (е. в.)

Трясогузки. Следы похожи на дроздовые, но намного мельче. Размеры отпечатка лапы: 2,5—3,1×1,1—1,6 см.

Длина среднего пальца — 1,4—1,6 см.

Длина заднего пальца — 1—1,4 см.

Длина наружного пальца — 0,9—1 см.

Длина шага — около 6 см.



Следы белой трясогузки при прыжках по грязи (е. в.)

Следы белой трясогузки, бежавшей по сырой глине (е. в.)





Следы бежавшей белой трясогузки (е. в.)
на сыром песке (слева) и на иле

Синицы большая, хохлатая, лазоревки. Следы мелких размеров. Передние пальцы сильно сближены. Равные по длине наружный и внутренний пальцы образуют угол примерно в 30° . На снегу отпечатки всех пальцев сливаются в одну ромбовидную ямку.

Размеры отпечатка лапы: $2,5-3,5 \times 0,8-0,9$ см.

Длина среднего пальца — около 1,5 см.

Длина наружного пальца — 0,8—1 см.

Длина заднего пальца — 1—1,5 см.



Следы коротких прыжков хохлатой синицы на снегу (е. в.)



Следы большой синицы на мокром снегу (е. в.)



Следы большой синицы на снегу (е. в.)

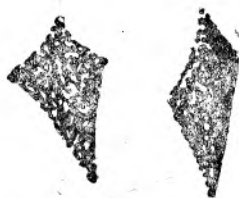
Снегирь. Следы можно встретить только на снегу. Чаще всего отпечатки всех пальцев сливаются в одну ямку.

Размеры отпечатка лапы: 2,6—3×1—1,2 см.

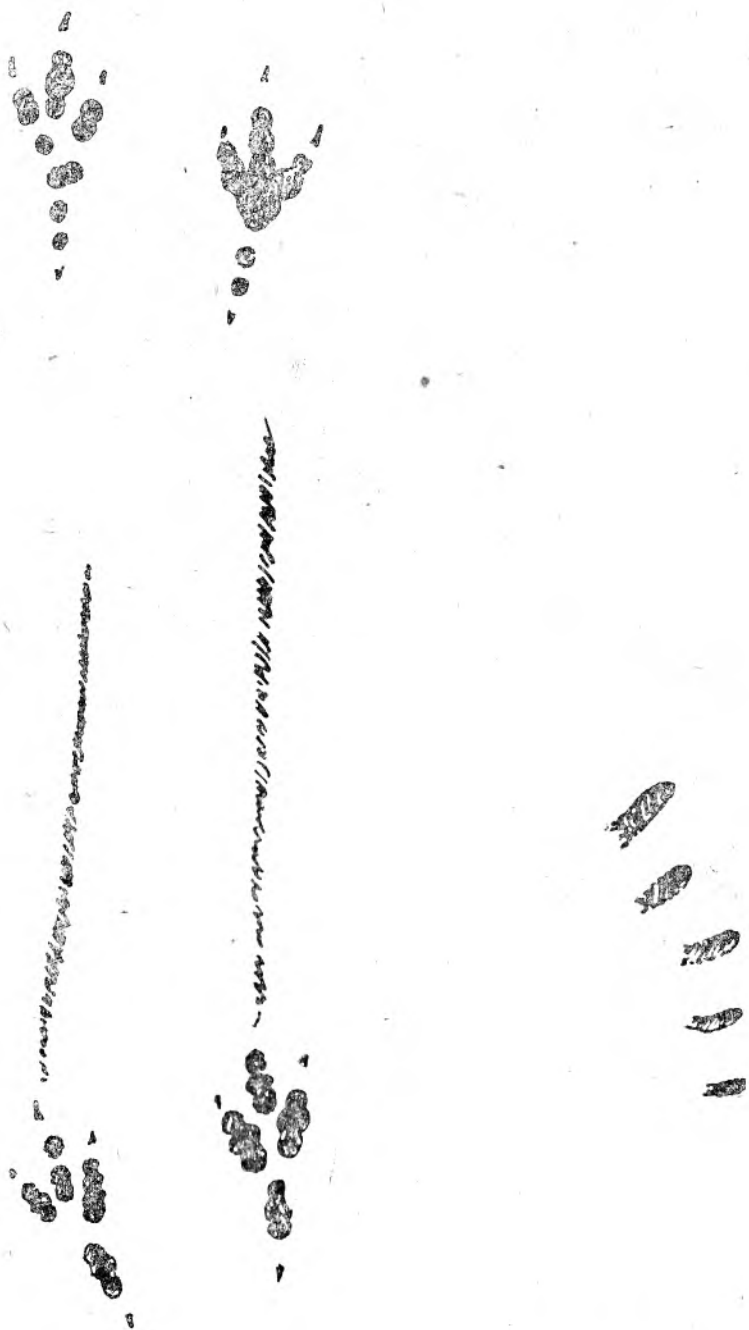
Длина среднего пальца — около 1,3 см.

Длина заднего пальца — 1—1,2 см.

Длина прыжка — 4—7 см.



Следы снегиря при прыжках по рыхлому снегу (е. в.)



Следы снегирия при прыжках по мокрому снегу (е. в.)

Зяблнк.

Размеры отпечатка лапы: 2,7—2,8×1,1—1,4 см.

Длина среднего пальца — 1,1—1,2 см.

Длина заднего пальца — 1,2—1,4 см.

Длина наружного пальца — 1—1,1 см.

Следы зяблика на грязи (е. в.)

Овсянки. Следы с характерным длинным отпечатком когтя заднего пальца.

Размеры отпечатка лапы: 3—4,5×1,2—1,9 см.

Длина среднего пальца — 1,2—1,5 см.

Длина заднего пальца — 1,5—2 см.

Длина наружного пальца — 1—1,5 см.

Длина шага — около 5 см.



Следы пуночки на плотном снегу
(е. в.) (по Формозову)

Жаворонки. Отпечаток лапы своеобразной формы. Пальцы толстые и короткие. Внутренний и наружный пальцы образуют угол в $90-100^\circ$. Длина когтя заднего пальца равна длине наружного пальца.

Размеры отпечатка лапы: 4×2 см.

Длина передних пальцев — около 1 см.

Длина заднего пальца вместе с отпечатком когтя — около 2 см.



Следы жаворонка на сухом песке (е. в.)

ЛИТЕРАТУРА

1. Руковский Н. Н. По следам лесных зверей. — М.: Лесная промышленность, 1981.
2. Формозов А. Н. Спутник следопыта. — М.: Детгиз, 1959.

ОГЛАВЛЕНИЕ

Следы хищных семейства собачьих	4
Следы хищных семейства куньих	14
Следы хищных семейства кошачьих	31
Следы медвежьего типа	33
Следы с характерным заячьим расположением отпечатков лап	41
Следы полуводных животных — бобра и ондатры	52
Следы крупных мышевидных грызунов	57
Следы мелких мышевидных грызунов	62
Следы насекомоядных	69
Следы копытных	73
Следы чаек и крачек	85
Следы водоплавающих птиц	89
Следы куликовых	95
Следы пастушковых	104
Следы крупных околоводных птиц	106
Следы камышинцы, лысухи и чомги	113
Следы куриного типа	117
Следы голубей	133
Следы врановых	137
Следы дневных хищных птиц	148
Следы сов	156
Следы воробьиных птиц	167
Литература	175

Научное издание

Игорь Карякин

Следы животных Пермской области

Полевой определитель

Ответственная за выпуск
З. Селюк

Сдано в набор 26.03.90. Подписано в печать 27.11.91. Формат 60×90^{1/16}. Бум. общ. назн. Гарнитура литературная. Печать высокая. Усл. печ. л. 11,0. Усл. кр.-отт. 11,5. Уч.-изд. л. 9,16. Тираж 2000 экз. Заказ № 356. Цена 3 р. Пермское книжное издательство, 614000, г. Пермь, ул. К. Маркса, 30. Книжная типография № 2 управления издательств, полиграфии и книжной торговли, 614001, г. Пермь, ул. Коммунистическая, 57.

Карякин И. В.

К21 Следы животных Пермской области: Полевой определитель. — Пермь: Кн. изд-во, 1991. — 176 с.

ISBN 5-7625-0223-6

Определитель включает описания и более 200 авторских рисунков следов 71 вида птиц и 42 видов млекопитающих, встречающихся в Пермской области.

Предназначен для специалистов-зоологов, учителей биологии, студентов-биологов, юннатов, любителей природы.

Книга издана при содействии Пермского областного комитета по охране природы и Пермского зоологического сада.

К 1907000000—76
M152(03)—91

ББК 28.69

