

Животные Казахстана в фотографиях

В.Л. Казенас

**Птицы южной части города
Алматы и его окрестностей
(фотоальбом)**



Издательский дом Альманахъ

Алматы

2020

УДК 598.2 (574-20)

ББК 28.693.35

К 14

Автор цветных фотографий – В.Л. Казенас

Рецензенты:

В.А. Ковшарь - кандидат биол. наук

Н.Н. Березовиков - кандидат биол. наук

Казенас В.Л.

К 14 Казенас В.Л. Птицы южной части города Алматы и его окрестностей (фотоальбом). Серия «Животные Казахстана в фотографиях» / **В.Л.Казенас**, - Алматы: Альманахъ, 2020. - 465 с., илл. 690.

ISBN

Книга представляет собой фотоальбом, состоящий в основном из снимков самых обычных птиц, встречающихся в городе Алматы и его окрестностях, хотя включает в себя и некоторое количество довольно редких видов. Под каждой фотографией приводятся русское и латинское названия вида изображенной птицы, место и дата съемки. Фотографии каждого вида птиц сопровождаются краткой справкой о некоторых особенностях распространения и биологии вида. Книга предназначена для школьников, туристов, людей, интересующихся птицами, фотографов и всех любителей природы.

УДК 598.2 (574-20)

ББК 28.693.35

К22.29; 140.Т.25.С.

Все права на данное издание принадлежат Издательскому Дому «Альманахъ». Воспроизведение его любым способом без согласия правообладателя запрещается.

ISBN

© В.Л. Казенас, 2020

© «Альманахъ», 2020

ПРЕДИСЛОВИЕ

Настоящая книга включает фотографии птиц, встречающихся в городе Алматы и его окрестностях. Фотографии каждого вида птиц сопровождаются краткой справкой об особенностях распространения и биологии вида, включающих в основном сведения, важные для поиска птиц в природе как объектов фотографирования. Сведения для этих справок взяты из литературы и сайта «Birds.kz», а также получены автором во время наблюдений за птицами и фотографирования их в природе.

Основные источники информации приведены в списке литературы в конце книги. Работа проведена в южной части города (микрорайоны Орбита, Казахфильм, Алмагуль, Нур-Алатау) и в прилегающих с юга окрестностях. Порядок расположения видов заимствован на сайте «Birds.kz». Под каждой фотографией приводятся русское и латинское названия вида изображенной птицы, место и дата съемки.

При определении видов по фотографиям большую помощь оказали профессиональные орнитологи Н.Н. Березовиков, В.А. Ковшарь, О.В. Белялов, В.В. Хроков, Ральф Пфедфер, Аскар Исабеков, Анна Ясько и др., за что выражаю им большую благодарность. Особую благодарность выражаю Н.Н. Березовикову, который на протяжении многих лет курировал мои занятия орнитологией, помогал с определением видов на фотографиях, давал советы и делал критические замечания.

ПТИЦЫ ЮЖНОЙ ЧАСТИ ГОРОДА АЛМАТЫ И ЕГО ОКРЕСТНОСТЕЙ В ФОТОГРАФИЯХ

ОТРЯД PELECANIFORMES - ВЕСЛОНОГИЕ

Семейство *Phalacrocoracidae* - Баклановые

Большой баклан *Phalacrocorax carbo* (Linnaeus, 1758)

Обычная перелетная птица. В Казахстане населяет районы, где имеются большие озера и водохранилища, на берегах и островах которых гнездится. Вблизи Алматы известна колония на озере Сорбулак. В период миграций и кочевок вид встречается повсеместно, включая Заилийский Алатау. Миграция в южной половине Казахстана происходит в октябре – ноябре.

В Алматы (в микрорайоне Нур-Алатау) нами неоднократно наблюдались стаи птиц, летящих на юг, в сторону гор.



Большой баклан *Phalacrocorax carbo*.



Большой баклан *Phalacrocorax carbo*. Микрорайон Нур-Алатау, 20.10.2013.



Большой баклан *Phalacrocorax carbo*. Микрорайон Нур-Алатау, 20.10.2013.

ОТРЯД CICONIIFORMES – АИСТООБРАЗНЫЕ

Семейство Ardeidae - Цаплевые

Серая цапля *Ardea cinerea* Linnaeus, 1758

Обычная, местами многочисленная перелетная птица. Населяет водоемы почти всей территории равнинного Казахстана. Обитает на водоемах с тростниковыми и древесно-кустарниковыми зарослями. Гнездится на мелководьях. Вблизи Алматы птицы живут летом на многих водоемах, зимой – на озере Сорбулак. Весной прилетают очень рано. Осенний перелет начинается в конце августа - начале сентября и заканчивается в октябре – начале ноября.

Близ Алматы вид отмечен нами на оз. Байсерке.



Серые цапли *Ardea cinerea*. Окр. Алматы, оз. Байсерке, 16.08.2012.

ОТРЯД ANSERIFORMES - ГУСЕОБРАЗНЫЕ

Семейство Anatidae - Утиные

Кряква *Anas platyrhynchos* Linnaeus, 1758

Обычная перелетная птица. Населяет пресные и слегка солоноватые водоёмы. В Казахстане гнездится и встречается на пролете повсеместно. Зимует на юге, юго-западе, иногда на юго-востоке республики. Прилетает в самом начале весны, улетает главным образом в октябре - ноябре.

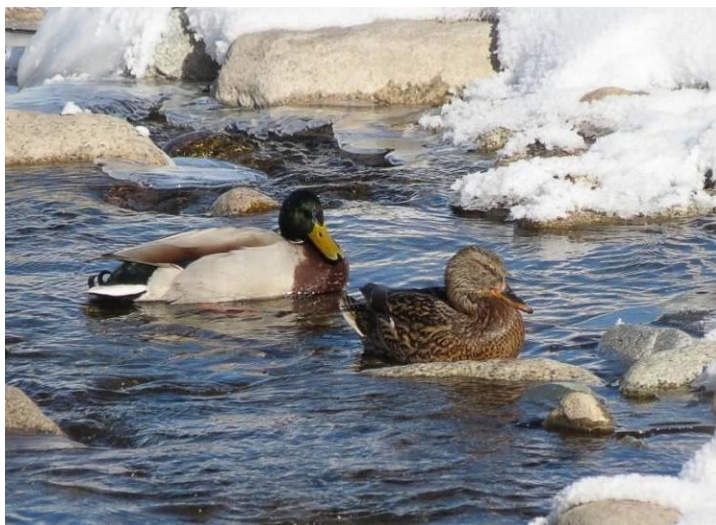
Нами отмечались неоднократно зимующие пары на Большой Алматинке: около плотины выше мечети, (10.12.2016; 23.02.2019); близ места впадения речки Казачки (08.01.2014). Кроме того, утки отмечены в Парке Первого Президента выше пр. Аль-Фараби, где они кормились желудями в дубовых насаждениях (20.01.2018) и в илистых отложениях в небольшом канале (17.10.2019).



Кряква *Anas platyrhynchos*. Микрорайон Нур-Алатау, Большая Алматинка, выше мечети, 10.12.2016.



Кряква *Anas platyrhynchos*. Микрорайон Нур-Алатау, Большая Алматинка, выше мечети, 23.02.2019.



Кряква *Anas platyrhynchos*. Заилийский Алатау, Большая Алматинка, близ места впадения речки Казачки (выше плотины), 08.01.2014.



Кряква *Anas platyrhynchos*. Микрорайон Орбита, Парк
Первого Президента, 20.01.2018.



Кряквы *Anas platyrhynchos* в небольшом канале.
Микрорайон Орбита, Парк Первого Президента,
17.10.2019.

ОТРЯД FALCONIFORMES - СОКОЛООБРАЗНЫЕ

Семейство Accipitridae – Ястребиные

Чёрный коршун *Milvus migrans* (Boddaert, 1783)

Обычная, местами многочисленная перелетная птица. Гнездится и встречается на пролете практически повсеместно, исключая степные и пустынные районы. Появляется рано, с середины марта по апрель. Осенняя миграция начинается в августе, наиболее активно протекает в сентябре.

В Алматы и окрестностях обычен. Отмечен нами в основном около микрорайона Нур-Алатау: 10.08.2008, 10.01.2012, 15.01.2012, 14.06.2012, 28.08.2016, 30.08.2016, 14.09.2016, 02.08.2018, 04.09.2018, 15.09.2018, 21.03.2019, 23.05.2019, 26.07.2019, 24.08.2019, 01.09.2019, 07.09.2019. Одна встреча произошла в Большом Алматинском ущ. (около плотины) 15.05.2013.



Чёрный коршун – *Milvus migrans*. Микрорайон Нур-Алатау, 30.08.2016



Черный коршун – *Milvus migrans*. Микрорайон Нур-Алатау, 14.09.2016



Черный коршун – *Milvus migrans*. Микрорайон Нур-Алатау, 02.08.2017



Черный коршун – *Milvus migrans*. Микрорайон Нур-Алатау, 02.08.2018



Черный коршун – *Milvus migrans*. Микрорайон Нур-Алатау, 15.09.2018. Виден хвост пойманной крысы.



Черный коршун – *Milvus migrans*. Микрорайон Нур-Алатау, 01.09.2019.



Черный коршун – *Milvus migrans*. Большое Алматинское ущ., около плотины, 15.05.2013.

Ястреб-перепелятник *Accipiter nisus* (Linnaeus, 1758)

Обычная перелетная птица. Населяет хвойные и лиственные леса. В Заилийском Алатау встречается на высотах до 2500 м. На пролете встречается повсеместно, зимует преимущественно на юге страны. Большинство птиц прилетают в апреле, часть – до середины мая. Осенний перелет начинается в конце августа и продолжается до ноября, с пиком в сентябре - первой половине октября.

Нами отмечено несколько осенних и зимних встреч этого вида: микрорайон Нур-Алатау, 12.12.2016; 02.10.2017; 08.09.2018; 30.01.2019; 10.02.2019; 07.11.2019; Парк Первого Президента, 02.02.2017.



Ястреб-перепелятник *Accipiter nisus*. Микрорайон Нур-Алатау, 12.12.2016.



Ястреб-перепелятник *Accipiter nisus*. Микрорайон Нур-Алатау, 02.10.2017



Ястреб-перепелятник *Accipiter nisus*. Микрорайон Нур-Алатау, 10.02.2019.



Ястреб-перепелятник *Accipiter nisus*. Парк Первого
Президента, 02.02.2017.

Зимняк *Buteo lagopus* (Pontoppidan, 1763)

Обычная зимующая птица. В Казахстане повсеместно бывает только на кочевках и зимовке. Встречается в открытых ландшафтах степной и пустынной зон. Любит сидеть на различных возвышениях, таких как столбы, деревья или стога сена. Осенью мигрирует уже в конце сентября, но в основном в октябре или начале ноября. Весенние перемещения начинаются в конце февраля - марте, а заканчиваются в конце апреля. Большинство птиц пролетает на север в конце марта - начале апреля.

Вид отмечен 09.03.2019 и 20-30.01.2020 в окр. микрорайона Нур-Алатау.



Зимняк *Buteo lagopus*. Окр. микрорайона Нур-Алатау,
09.03.2019.



Зимняк *Buteo lagopus*. Окр. микрорайона Нур-Алатау,
20.01.2020.



Зимняк *Buteo lagopus*. Окр. микрорайона Нур-Алатау,
20.01.2020.



Зимняк *Buteo lagopus*. Окр. микрорайона Нур-Алатау,
30.01.2020.

Обыкновенный канюк *Buteo buteo* (Linnaeus, 1758)

Редкая на гнездовании птица, однако во время миграции его численность часто бывает высокой. Гнездится в Западном, Северном, Центральном и Восточном Казахстане. Обитает в различных лесах. Весной на юге страны большинство птиц мигрирует в апреле, осенью – в сентябре.

В окр. Алматы все встречи произошли осенью и зимой в окрестностях микрорайона Нур-Алатау: 25.11.2006; 29.10.2012; 25.10.2015; 26.10.2015; 27.10.2015; 28.10.2015; 29.09.2015; 28.11.2015; 02.12.2015; 07.12.2015; 23.02.2016; 27.10.2017; 09.11.2017; 11.12.2017; 23.12.2017; 01.09.2018; 30.09.2018; 01.01.2019, 07.01.2019, 08.01.2019, 14.02.2019; 16.02.2019, 17.02.2019; 02.10.2019. Следует отметить, что некоторые указания относятся к восточному канюку *Buteo japonicus* Temminck & Schlegel, 1844, который ранее рассматривался как подвид *Buteo buteo*.



Обыкновенный канюк *Buteo buteo*. Микрорайон Нур-Алатау, 25.11.2006.



Обыкновенный канюк *Buteo buteo* на опоре линии электропередачи (ЛЭП). Микрорайон Нур-Алатау, 26.10.2015.



Обыкновенный канюк *Buteo buteo* на опоре ЛЭП. Микрорайон Нур-Алатау, 28.11.2015.



Обыкновенный канюк *Buteo buteo*. Микрорайон Нур-Алатау, 02.12.2015.



Обыкновенный канюк *Buteo buteo* на ветках тополя.
Микрорайон Нур-Алатау, 30.01.2019.



Обыкновенный канюк *Buteo buteo* над полем. Микрорайон Нур-Алатау, 07.12.2015.



Обыкновенный канюк *Buteo buteo*. Микрорайон Нур-Алатау, 23.02.2016.



Обыкновенный канюк *Buteo buteo*. Микрорайон Нур-Алатау, 14.02.2019.



Обыкновенный канюк *Buteo buteo* на опоре ЛЭП.
Микрорайон Нур-Алатау, 09.11.2017.



Обыкновенный канюк *Buteo buteo* на опоре ЛЭП.
Микрорайон Нур-Алатау, 23.12.2017.



Обыкновенный канюк *Buteo buteo*. Микрорайон Нур-Алатау, 29.10.2012.

Орёл-карлик *Hieraaetus pennatus* Gmelin, 1788

Редкая перелетная птица. Гнездование отмечено во многих регионах Казахстана, но в основном в горах востока и юго-востока. Обитает в различных лесах с расположенными неподалеку открытыми пространствами. На пролете встречается на юге, юго-востоке и западе Казахстане. Весной прилетает в основном в апреле. Осенний перелет начинается в конце августа, а заканчивается в конце октября.

В Алматы отмечен в микрорайоне Нур-Алатау 23.08.2018, 22.03.2019, 14.04.2019, 03.05.2019, 18.07.2019, 31.08.2019.



Орёл-карлик *Hieraaetus pennatus*. Микрорайон Нур-Алатау, 23.08.2018.



Орёл-карлик *Hieraetus pennatus*. Микрорайон Нур-Алатау, 22.03.2019.



Орёл-карлик *Hieraetus pennatus*. Микрорайон Нур-Алатау, 14.04.2019.



Орёл-карлик *Hieraaetus pennatus*. Микрорайон Нур-Алатау, 31.08.2019.

Беркут *Aquila chrysaetos* (Linnaeus, 1758)

Редкая птица. Живет оседло. Обитает в горах на высотах до 3000 м, населяет также пойменные леса в пустынях и лесные островки в степной зоне. Гнездится в северном Казахстане, на Алтае, на Устюрте, в Кызылкумах и горах юга и юго-востока Казахстана. На кочевках встречается повсеместно. Вне сезона размножения беркуты широко кочуют, высокогорье покидают уже в ноябре.

В окрестностях Алматы беркуты отмечены на южном склоне ближайшего к городу хребта, ограничивающего с севера Казачье ущелье: 01.12.2015; 27.10.2016; 18.11.2017.



Беркут *Aquila chrysaetos*. Заилийский Алатау, северный склон Казачьего ущ., 01.12.2015.



Беркут *Aquila chrysaetos*. Заилийский Алатау, северный склон Казачьего ущ., 27.10.2016.

Семейство Falconidae - Соколиные

Дербник *Falco columbarius* Linnaeus, 1758

Редкая перелетная птица. Обитает в лесостепях, у степных рек и озер с наличием древесно-кустарниковой растительности, также живет в горных лесах. На пролете встречается повсеместно, зимует по Иртышу и Сырдарье, в предгорьях Алтая и Тянь-Шаня. Весной появляется в марте в южных районах, в конце апреля - в северных. Осенняя миграция продолжается с августа до конца октября.

В окрестностях Алматы дербник был отмечен в Малом Алматинском ущ. около Медео, однако сфотографировать его там не удалось. Ниже помещена фотография, сделанная в Коргалжынском заповеднике.



Дербник *Falco columbarius*.

Чеглок *Falco subbuteo* Linnaeus, 1758

Чеглок является обычной перелетной птицей. Гнездится и встречается на пролёте в Казахстане повсеместно, где есть древесно-кустарниковая растительность. Весной появляется в середине - конце апреля. Осенний отлет начинается в августе. В южных районах активный пролет протекает в сентябре - начале октября.

В Алматы и окрестностях довольно редок. Нами отмечен (и сфотографирован) лишь однажды – в микрорайоне Нур-Алатау, на краю поля. Он сидел на опоре линии электропередач и приводил в порядок свое оперение.



Чеглок *Falco subbuteo*. Микрорайон Нур-Алатау,
22.09.2019.



Чеглок *Falco subbuteo*. Микрорайон Нур-Алатау,
22.09.2019.

**Обыкновенная пустельга *Falco tinnunculus*
Linnaeus, 1758**

Пустельга - обычная перелетная птица. Обитает в лесостепях, степях и пустынях, а также в невысоких горах, предгорьях и высокогорьях - в местах, где есть леса и травянистые склоны. Гнездится по всему Казахстану. На пролёте встречается повсеместно. Зимует на юге и юго-востоке республики. Весной появляется в марте - начале апреля, осенью исчезает в сентябре-октябре.

В Алматы и окрестностях пустельга – обычная птица. В основном нам встречалась на поле около микрорайона Нур-Алатау, но 2 раза – среди домов в самом микрорайоне (03.07.2016, 29.05.2017). Встречи на поле произошли в следующие дни: 10.09.2012, 16.12.2015, 03.07.2016, 30.08.2016, 30.08.2016, 14.09.2016, 24.09.2016, 30.09.2016, 08.10.2016, 24.11.2016, 26.11.2016, 29.11.2016, 04.04.2017, 24.08.2017, 28.12.2017, 24.01.2018, 05.04.2018, 17.04.2018, 19.04.2018, 25.05.2018, 28.09.2018, 20.03.2019, 07.04.2019, 01.07.2019, 30.08.2019.



Обыкновенная пустельга *Falco tinnunculus*. Микрорайон Нур-Алатау, 03.07.2016.



Обыкновенная пустельга *Falco tinnunculus*. Микрорайон
Нур-Алатау, 24.11.2016.



Обыкновенная пустельга *Falco tinnunculus*. Микрорайон
Нур-Алатау, 26.11.2016



Обыкновенная пустельга *Falco tinnunculus*. Микрорайон
Нур-Алатау, 29.05.2017.



Обыкновенная пустельга *Falco tinnunculus*. Микрорайон
Нур-Алатау, 25.05.2018.



Обыкновенная пустельга *Falco tinnunculus*. Микрорайон
Нур-Алатау, 29.11.2016.



Обыкновенная пустельга *Falco tinnunculus*. Микрорайон
Нур-Алатау, 17.04.2018.

ОТРЯД GALLIFORMES - КУРООБРАЗНЫЕ

Семейство Phasianidae - Фазановые

Кеклик *Alectoris chukar* (J.E.Gray, 1830)

Обычная, местами редкая, оседло живущая птица. Населяет пересеченные местности, пустынные горные поднятия, разломы и скалистые ущелья с кустарником, открытыми склонами, неподалеку от воды, на высотах до 2700 м. Оседло живет на Мангышлаке, а также в горах и прилегающих равнинах восточного и юго-восточного Казахстана. В августе выводки сбиваются в стаи, птицы кочуют недалеко от их гнездовых территорий.

В окрестностях Алматы кеклики встречаются в низкогорьях Заилийского Алатау, в частности, были сфотографированы на восточном склоне Большого Алматинского ущелья (около плотины).



Кеклик *Alectoris chukar*. Большое Алматинское ущелье (около плотины), 23.05.2007.

Перепел *Coturnix coturnix* (Linnaeus, 1758)

Обычная, местами многочисленная перелетная птица. Обитает на лугах речных долин и вблизи озер, на люцерновых, клеверных и зерновых полях, лесных окраинах и опушках, в горных высокоотравьях. Гнездится по всей территории Казахстана, исключая пустынную зону. На пролёте встречается повсеместно. Весной появляется со второй половины апреля по середину мая. Осенняя миграция начинается в августе и продолжается до первой половины октября. В мягкие зимы одиночки встречаются в Южном Казахстане, в районе Шымкента.

В окрестностях Алматы перепел встречается в предгорьях и низкогорьях Заилийского Алатау. Отмечен (по пению) на поле на окраине микрорайона Нур-Алатау летом 2018 и 2019 гг. В сентябре 2019 г. одна птица была обнаружена поздно вечером во дворе частного дома в микрорайоне Нур-Алатау, где она, видимо, остановилась на ночь во время осеннего перелета.



Перепел *Coturnix coturnix*. Микрорайон Нур-Алатау,
23.09.2019.

Фазан *Phasianus colchicus* Linnaeus, 1758

Обычная, местами редкая, оседло живущая птица. Обитает в тугаях и тростниковых зарослях с кустарником, а также в лиственных лесах с кустарником и густым подлеском в предгорьях. В осенне-зимний период фазаны часто живут в стаях, иногда удаляются на расстояние до 200 км от мест гнездования.

В окрестностях Алматы фазан встречается в предгорьях и низкогорьях Заилийского Алатау. Сфотографирован в Парке Первого Президента, в микрорайоне Нур-Алатау и его окрестностях, в Большом Алматинском ущ. Отмечен в следующие даты: 17.05.2017, 23.03.2011, 19.02.2006, 24.10.2012, 17.04.2018, 17.05.2017, 13.02.2012, 14.02.2012, 09.08.2018, 04.03.2012, 06.06.2018, 14.08.2018, 11.09.2012, 15.08.2015, 03.03.2018, 06.03.2010, 06.03.2010, 19.03.2011, 23.03.2011, 23.10.2007, 09.12.2010, 24.03.2008, 09.04.2006, 08.04.2011, 21.04.2019, 24.04.2019, 02.05.2019, 07.05.2019, 16.05.2019, 01.10.2019, 03.11.2019.



Фазан *Phasianus colchicus*. Алматы, Парк Первого Президента, 06.03.2010.



Фазан *Phasianus colchicus*. Алматы, Парк Первого Президента, 06.03.2010.



Фазан *Phasianus colchicus*. Алматы, Парк Первого Президента, 19.03.2011.



Фазан *Phasianus colchicus*. Алматы, Парк Первого Президента, 23.03.2011.



Фазан *Phasianus colchicus*. Окр. микрорайона Нур-Алатау, 15.08.2015.



Фазан *Phasianus colchicus*. Парк Первого Президента,
17.04.2018.



Фазан *Phasianus colchicus*. Окр. микрорайона Нур-Алатау,
09.08.2018.



Фазан *Phasianus colchicus*. Окр. микрорайона Нур-Алатау,
21.04.2019.



Фазан *Phasianus colchicus*. Окр. микрорайона Нур-Алатау,
24.04.2019.



Фазан *Phasianus colchicus*. Окр. микрорайона Нур-Алатау,
07.05.2019.



Фазан *Phasianus colchicus*. Окр. микрорайона Нур-Алатау,
16.05.2019.

ОТРЯД GRUIFORMES - ЖУРАВЛЕОБРАЗНЫЕ

Семейство Gruidae - Журавлиные

Журавль-красавка *Anthropoides virgo* (Linnaeus, 1758)

Обычная перелетная птица. Обитает в степных и полупустынных равнинах и предгорьях, часто поблизости от водоемов, иногда гнездится на зерновых полях. На пролёте встречается повсеместно, но наиболее многочислен вдоль северных предгорий Тянь-Шаня и Джунгарского Алатау. Весной появляется в марте - начале апреля. Миграция длится до конца мая. Осенняя миграция происходит с конца августа до конца октября.

В Алматы нами журавли наблюдались несколько раз во время весеннего пролета в стаях на большой высоте. Сфотографировать удалось только однажды в 2015 г. в небе над микрорайоном Нур-Алатау. Ниже приводится снимок пары журавлей этого вида, сделанный в пустыне Жусандала.



Журавль-красавка *Anthropoides virgo*. Алматы, в микрорайоне Нур-Алатау, 12.04.2015.



Журавль-красавка *Anthropoides virgo*. Пустыня Жусандала, 22.05.2008.

Семейство Rallidae - Пастушковые

Коростель *Crex crex* (Linnaeus, 1758)

Обычная, местами редкая перелетная птица. Обитает в высокотравных лугах, преимущественно с наличием зарослей кустарника, на равнинах и в горах. Гнездится на высокотравных лугах в северных, центральных и восточных частях Казахстана. На пролете встречается повсеместно. Весной прилетает в апреле-июне. Осенняя миграция начинается с середины августа, в горах коростели исчезают до середины сентября, но на равнинах отдельные птицы наблюдаются даже в конце ноября.

Несколько раз летом 2017 и 2018 гг. мы слышали хорошо знакомые звуки, издаваемые птицами на поле около микрорайона Нур-Алатау, но сфотографировать самого коростеля не удалось. Также не были зафиксированы даты. В 2019 г. на том же поле была отмечена достоверная дата, когда хорошо были слышны издаваемые коростелем звуки. Это было 23 июня.



Коростель *Crex crex*. Фото из Интернета.

ОТРЯД CHARADRIIFORMES - РЖАНКООБРАЗНЫЕ

Семейство Scolopacidae - Бекасовые

Перевозчик *Actitis hypoleucos* (Linnaeus, 1758)

Перевозчик - обычная перелетная птица. Обитает на пресноводных озерах, прудах, равнинных и горных реках и ручьях. Гнездится по Уралу, Иртышу, в горах и предгорьях Восточного и Юго-Восточного Казахстана. На пролёте встречается повсеместно, но в основном на равнинах. Весной появляется в марте – апреле. Осенний перелет начинается в середине июля, большинство птиц улетают в августе - сентябре.

В Алматы перевозчик встречен нами дважды в микрорайоне Нур-Алатау на реке Большая Алматинка около плотины выше мечети: 03.07.2016 и 27.04.2017.



Перевозчик *Actitis hypoleucos*. Микрорайон Нур-Алатау, около плотины выше мечети, 03.07.2016.



Перевозчик *Actitis hypoleucos*. Микрорайон Нур-Алатау, около плотины выше мечети, 27.04.2017.

ОТРЯД COLUMBIFORMES - ГОЛУБЕОБРАЗНЫЕ

Семейство Columbidae - Голубиные

Вяхирь *Columba palumbus* Linnaeus, 1758

Многочисленная перелетная птица. Обитает в различных лесах. Гнездится в долине Урала, предгорьях юга и юго-востока страны и в ряде мест северного Казахстана. Появляется в середине марта - апреле. Осенняя миграция начинается в сентябре, последние птицы наблюдаются в середине октября.

Вяхирь в Алматы и окрестностях был встречен 28.04.2015, 04.05.2017 и 25.04.2019.



Вяхирь *Columba palumbus*. Алматы, гора Кок-Тобе,
28.04.2015



Вяхирь *Columba palumbus*. Алматы, Парк Первого
Президента, 04.05.2017.



Вяхирь *Columba palumbus*. Алматы, Парк Первого
Президента, 25.04.2019.

Сизый голубь *Columba livia* Gmelin, 1789

Обычная оседлая птица. В дикой природе обычно обитает на скалистых участках; в селах и городах образует гибриды с одомашненным голубем.

В Алматы вид в основном представлен различными породами домашнего голубя *Columba livia* var. *domestica*. Это одна из самых обычных и многочисленных птиц города. Живет и встречается повсеместно. В большом количестве наблюдались нами на поле восточнее микрорайона Нур-Алатау в годы, когда на поле выращивались зерновые культуры. Среди них, возможно, были и дикие (настоящие сизые) голуби, но различить их среди многих домашних не было возможности из-за большого сходства.



Домашние голуби *Columba livia* var. *domestica*. Алматы, микрорайон Алмагуль, парк, 01.02.2012.



Домашний голубь *Columba livia* var. *domestica*. Алматы, микрорайон Алмагуль, парк, 01.02.2012.



Домашний голубь *Columba livia* var. *domestica*. Алматы,
Микрорайон Алмагуль, парк, 26.11.2012.



Домашний голубь *Columba livia* var. *domestica*. Алматы,
Парк Первого Президента, 27.03.2017.



Домашний голубь *Columba livia* var. *domestica*. Эта особь окраской напоминает диких голубей. Алматы, Парк Первого Президента, 13.11.2011.



Домашний голубь *Columba livia* var. *domestica*. Окр. микрорайона Нур-Алатау, край поля с ячменем, 22.08.2016.



Домашний голубь *Columba livia* var. *domestica*.
Академгородок. 22.08.2016. 08.02.2011. Птицы кормятся
семенами псевдоакации.



Домашний голубь *Columba livia* var. *domestica*. Охотно
питается плодами декоративного винограда (*Parthenocissus*
quinquefolia). Микрорайон Казахфильм, 05.12.2012.

**Кольчатая горлица *Streptopelia decaocto*
(Frivaldszky, 1838)**

Обычная, местами редкая оседлая птица. Обитает в селах и городах, в основном в районах одноэтажных строений. Гнездится по долине Урала и далее на северо-восток по населенным пунктам севера Актюбинской и севера Кустанайской областей, также по горам и предгорьям от Алтая до Ташкента. В Алматы и окрестностях кольчатая горлица довольно обычна. Нами она чаще всего встречалась около микрорайона Нур-Алатау на поле, где выращивались зерновые культуры. Любит сидеть на проводах. Отмечена в микрорайоне Нур-Алатау в следующие даты: 12.10.2015, 27.04.2016, 31.07.2016, 01.08.2016, 14.09.2016, 23.09.2016, 17.04.2018, 13.07.2018, 15.08.2018, 10.09.2018, 27.09.2018, 26.05.2019, 27.07.2019, 04.08.2019, 30.10.2019, 08.11.2019.



Кольчатая горлица *Streptopelia decaocto*. Микрорайон Нур-Алатау, 27.09.2018.



Кольчатая горлица *Streptopelia decaocto*. Микрорайон Нур-Алатау, 17.04.2018



Кольчатая горлица *Streptopelia decaocto*. Микрорайон Нур-Алатау, 01.08.2016



Кольчатая горлица *Streptopelia decaocto*. Микрорайон Нур-Алатау, 15.08.2018.



Кольчатая горлица *Streptopelia decaocto*. Микрорайон Нур-Алатау, 04.08.2019.

**Обыкновенная горлица *Streptopelia turtur*
(Linnaeus, 1758)**

Обычная, местами многочисленная перелетная птица. Обитает, в основном, в различных лиственных лесах или реже в сосновых борах, кустарниках, лесополосах, садах и в озелененных деревнях и городах. Гнездится почти по всему Казахстану, исключая север страны и безводные пустыни. Прилетает в конце апреля - середине мая. Осенняя миграция начинается в конце июля - августе и заканчивается в конце сентября - начале октября.

В окрестностях Алматы эта птица встречается редко. Нами отмечена в дачном массиве восточнее микрорайона Нур-Алатау 05.06.2005, 23.06.2008, 03.09.2008, 04.09.2012 и на прилавках (в низкогорьях) западнее Алматы 25.08.2013.



Обыкновенная горлица *Streptopelia turtur*. Окр. Алматы, дачный массив восточнее микрорайона Нур-Алатау, 05.06.2005.



Обыкновенная горлица *Streptopelia turtur*. Окр. Алматы, дачный массив восточнее микрорайона Нур-Алатау, 23.06.2008.



Обыкновенная горлица *Streptopelia turtur*. Западнее Алматы, низкогорье, 04.09.2012.



Обыкновенная горлица *Streptopelia turtur*. Западнее Алматы, низкогорье, 04.09.2012.

Большая горлица *Streptopelia orientalis* (Latham, 1790)

Многочисленная гнездящаяся перелетная птица. Обитает в хвойных, смешанных и лиственных лесах на равнинах и в горах. Прилетает с середины марта до середины мая, миграция заканчивается в конце мая - середине июня. Осенняя миграция начинается в августе, летят большие горлицы небольшими стаями. Массовый отлет происходит в конце августа - первой половине сентября и заканчивается в конце ноября - начале декабря.

В окрестностях Алматы этот вид нами отмечен на краю поля восточнее микрорайона Нур-Алатау 16.07.2016, 24.05.2017, 11.07.2018, 01.07.2019, 14.07.2019, 03.09.2019, 01.10.2019, 30.08.2019, 09.10.2019, 11.10.2019, 14.10.2019.



Большая горлица *Streptopelia orientalis*. Микрорайон Нур-Алатау, 24.05.2017



Большая горлица *Streptopelia orientalis*. Микрорайон Нур-Алатау, 24.05.2017



Большая горлица *Streptopelia orientalis*. Микрорайон Нур-Алатау, 11.07.2018.



Большая горлица *Streptopelia orientalis*. Микрорайон Нур-Алатау, 14.07.2019.



Большая горлица *Streptopelia orientalis*. Микрорайон Нур-Алатау, 30.08.2019.



Большая горлица *Streptopelia orientalis*. Микрорайон Нур-Алатау, 30.08.2019.

Малая горлица *Streptopelia senegalensis*
(Linnaeus, 1766)

Многочисленная, в отдельных местах редкая оседлая птица. Обитает в селах и городах, предпочитает районы одноэтажных зданий. В Казахстане за последние годы широко расселилась в южных и восточных районах. В конце лета и осенью птицы объединяются в небольшие стаи и концентрируются возле элеваторов, мельниц и других богатых пищей местах. Зимой очень редко встречается за пределами населенных пунктов.

В Алматы и окрестностях это одна из наиболее обычных птиц. Большинство встреч произошло в микрорайоне Нур-Алатау (бывш. пос. Алатау): 03.08.2011, 13.08.2011, 24.08.2011, 18.09.2011, 06.03.2014, 10.03.2014, 21.03.2014, 09.04.2014, 19.04.2014, 25.04.2014, 27.04.2014, 02.02.2015, 14.08.2015, 15.08.2015, 05.03.2017, 10.04.2018, 01.07.2018, 15.04.2019, 19.04.2019, 28.05.2019, 14.06.2019, 16.08.2019, 21.08.2019, 29.08.2019, 25.10.2019, 01.11.2019, 03.11.2019.



Малая горлица *Streptopelia senegalensis*. Микрорайон Нур-Алатау, 03.08.2011.



Малая горлица *Streptopelia senegalensis*. Микрорайон Нур-Алатау, 13.08.2011.



Малая горлица *Streptopelia senegalensis*. Микрорайон Нур-Алатау, 18.09.2011.



Малая горлица *Streptopelia senegalensis*. Микрорайон Нур-Алатау, 19.04.2014.



Малая горлица *Streptopelia senegalensis*. Микрорайон Нур-Алатау, 27.04.2014.



Малая горлица *Streptopelia senegalensis*. Микрорайон Нур-Алатау, 05.03.2017



Малая горлица *Streptopelia senegalensis*. Микрорайон Нур-Алатау, 19.04.2019.



Малая горлица *Streptopelia senegalensis*. Микрорайон Нур-Алатау, 14.06.2019.

ОТРЯД CUCULIFORMES - КУКУШКООБРАЗНЫЕ

Семейство Cuculidae - Кукушковые

Обыкновенная кукушка *Cuculus canorus* Linnaeus, 1758

Обычная перелетная птица. Обитает в лесах и на лугах речных долин, в различных лесах на равнинах и в горах, на озерах с тростниковыми зарослями, в парках и садах. На пролете встречается повсеместно, размножается почти на всей территории Казахстана. Весной появляется в середине апреля - мае. Осенняя миграция начинается в конце июля - августе, последние птицы наблюдаются до середины октября.

В окрестностях Алматы кукушка встречена нами дважды: восточнее микрорайона Нур-Алатау (14.07.2017) и на прилавках (в низкогорьях) южнее микрорайона Нур-Алатау (06.06.2014).



Обыкновенная кукушка *Cuculus canorus*. Окр. Алматы, низкогорье, южнее микрорайона Нур-Алатау, 06.06.2014.



Обыкновенная кукушка *Cuculus canorus*. Алматы, восточнее микрорайона Нур-Алатау, 14.07.2017.



Обыкновенная кукушка *Cuculus canorus*. Окр. Алматы, низкогорье, южнее микрорайона Нур-Алатау, 06.06.2014.

ОТРЯД STRIGIFORMES - СОВООБРАЗНЫЕ

Семейство Strigidae - Совиные

Сплюшка *Otus scops* (Linnaeus, 1758)

Маленькая совка, размером с дрозда. Многочисленная перелетная птица. Гнездится в долине Урала, на Мангышлаке, в ряде мест западного и северного Казахстана, в горах и на прилегающих равнинах востока, юго-востока и юга Казахстана. Обитает в различных лесах и лесных насаждениях, в городах и селах. Весной прилетает в апреле-мае. Осенняя миграция начинается в начале августа и заканчивается в конце октября.

В Алматы сплюшка – обычная птица, вечером и ночью во многих местах в конце весны и начале лета можно услышать ее монотонные крики.

Приведенная здесь фотография сделана в Академгородке (ниже пр. Аль-Фараби).



Сплюшка *Otus scops*. Алматы, Академгородок, 08.04.2009.
Фото А.Б.Жданко.

ОТРЯД CORACIIFORMES - РАКШЕОБРАЗНЫЕ

Семейство Coraciidae - Сизоворонковые

Сизоворонка *Coracias garrulus* Linnaeus, 1758

Обычная, в отдельных местах редкая перелетная птица. Обитает в пойменных лесах, сосновых борах, туранговых рощах, глиняных оврагах в пустынях, на обрывистых берегах рек и озер в открытых или холмистых предгорьях. Прилетает в конце апреля - середине мая. Гнездится в Приуралье, в Наурзуме, по Иртышу, а также по всему южному Казахстану. На пролете встречается повсеместно. Осенняя миграция начинается в августе,

отдельные птицы задерживаются до конца сентября - конца октября.

В окрестностях Алматы сизоворонка обычна. Она встречается главным образом на прилавках, где имеются глиняные обрывы. Несколько фотографий сделаны нами на прилавках юго-западнее Алматы (25.05.2012, 22.05.2013), в Большом Алматинском ущ., около плотины (10.05.2009, 09.07.2015), около пос. Каргалы (23.08.2011) и восточнее микрорайона Нур-Алатау (09.09.2016, 18.07.2017, 09.08.2017, 03.09.2018, 19.05.2019, 29.07.2019, 30.08.2019, 03.09.2019).



Сизоворонка *Coracias garrulus*. Окр. Алматы, Большое Алматинское ущ., около плотины, 10.05.2009.



Сизоворонка *Coracias garrulus*. Прилавки Заилийского Алатау, западнее Алматы около пос. Каргалы, 23.08.2011.



Сизоворонка *Coracias garrulus*. Южнее Алматы, Большое Алматинское ущ., около плотины, 09.07.2015.



Сизоворонка *Coracias garrulus*. Прилавки Заилийского Алатау, южнее Алматы, 15.07.2015.



Сизоворонка *Coracias garrulus*. Окр. микрорайона Нур-Алатау, 18.07.2017.



Сизоворонка *Coracias garrulus*. Прилаки Заилийского Алатау юго-западнее пос. Каргалы, 19.05.2019.



Сизоворонка *Coracias garrulus*. Окр. микрорайона Нур-Алатау, 03.09.2019.

Семейство Alcedinidae - Зимородковые

Обыкновенный зимородок *Alcedo atthis* (Linnaeus, 1758)

Обычная, в отдельных местах редкая перелетная птица. Обитает в долинах рек, на медленных ручьях, рыбных прудах и озерах с глиняными обрывами. Гнездится на водоёмах востока и юго-востока Казахстана, а также в долине Урала. В период миграции встречается повсеместно как на равнинах, так и в горах. Весной прилетают в апреле, мае, начале июня. Осенняя миграция начинается в сентябре. Последние улетающие птицы отмечались в начале-середине октября.

Зимородок был встречен на одном из прудов восточнее Алматы. Фотографий сделать не удалось.

Семейство Meropidae-Щурковые

Золотистая щурка *Merops apiaster* Linnaeus, 1758

Обычная перелетная птица. Обитает в открытых равнинных или холмистых ландшафтах с земляными или глиняными обрывами; по долинам рек и берегам озер, особенно вблизи сел и городов. Появляется во второй половине апреля - середине мая. Гнездится преимущественно в южной половине Казахстана. Интенсивный осенний перелет происходит в первой половине сентября. Последние улетающие птицы наблюдаются в конце октября.

В окрестностях Алматы нам удалось сфотографировать золотистую щурку только один раз - на прилавках юго-восточнее микрорайона Нур-Алатау.



Золотистая шурка *Merops apiaster*. Окр. Алматы, прилавки юго-восточнее микрорайона Нур-Алатау – 14.05.2006.

Семейство Уриidae - Удодовые

Удод *Урира erops* Linnaeus, 1758

Обычная гнездящаяся перелетная птица. Обитает в заливных и пойменных лесах с низкотравными опушками и оврагами, в окрестностях деревень и городов, в невысоких горах и предгорьях с каменистыми ущельями и глиняными оврагами. Гнездится и встречается в период миграций как на равнинах, так и в горах. Прилетает в конце февраля – марте - апреле. Осенняя миграция протекает, в основном, в августе; отдельные птицы задерживаются до начала октября.

Удод отмечен как в окрестностях Алматы, так и в самом городе в следующие даты: 20.03.2018, 22.08.2018, 08.09.2019 и 13.09.2019.



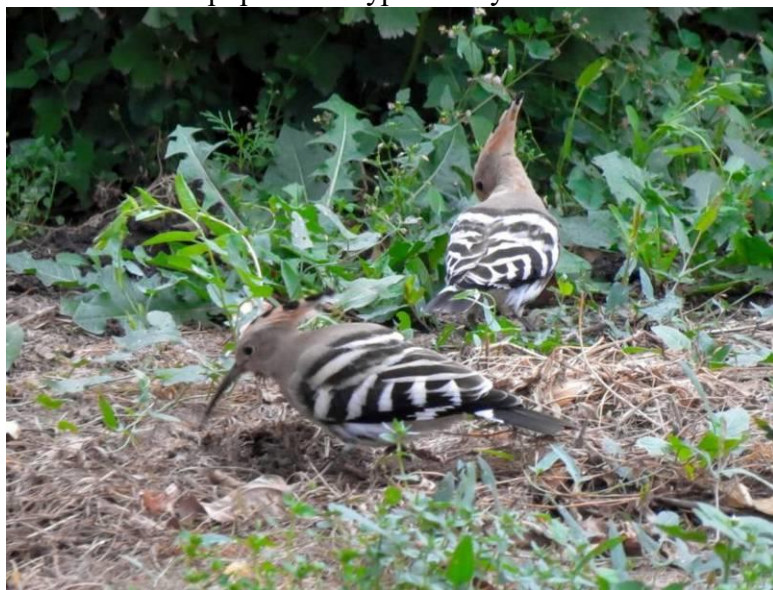
Удод *Upupa epops*. Низкогорье Заилийского Алатау,
Чемолганское ущ. 10.04.2013.



Удод *Upupa epops*. Окр. Алматы, юго-восточнее
микрорайона Нур-Алатау. 20.03.2018.



Удод *Урира ерорс*. Окр. Алматы, юго-восточнее микрорайона Нур-Алатау. 20.03.2018.



Удод *Урира ерорс*. Город Алматы, микрорайон Нур-Алатау, 22.08.2018.



Удод *Upupa epops*. Южная окраина г. Алматы, край поля
восточнее микрорайона Нур-Алатау, 28.08.2018.



Удод *Upupa epops*. Город Алматы, восточнее микрорайона
Нур-Алатау, 31.08.2018.

ОТРЯД PICIFORMES - ДЯТЛООБРАЗНЫЕ

Семейство Picidae - Дятловые

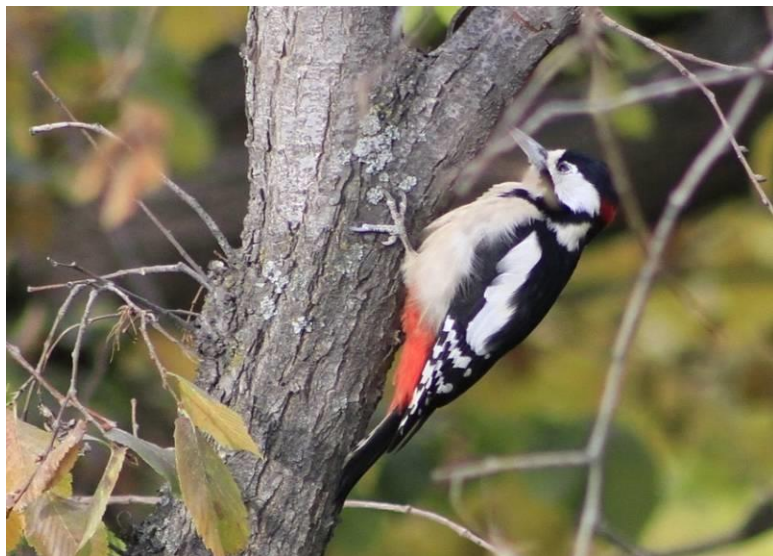
Большой пёстрый дятел *Dendrocopos major* (Linnaeus, 1758)

Обычная, в отдельных местах редкая оседлая птица. Живет в старых лиственных, смешанных и хвойных лесах на равнинах и в горах. Обитает на севере Казахстана от Приуралья до Алтая, а также в горных лесах Тянь-Шаня и Джунгарского Алатау. На кочевках встречается в садах, лесополосах и очень редко в открытых ландшафтах без деревьев, лишь с наличием кустарников.

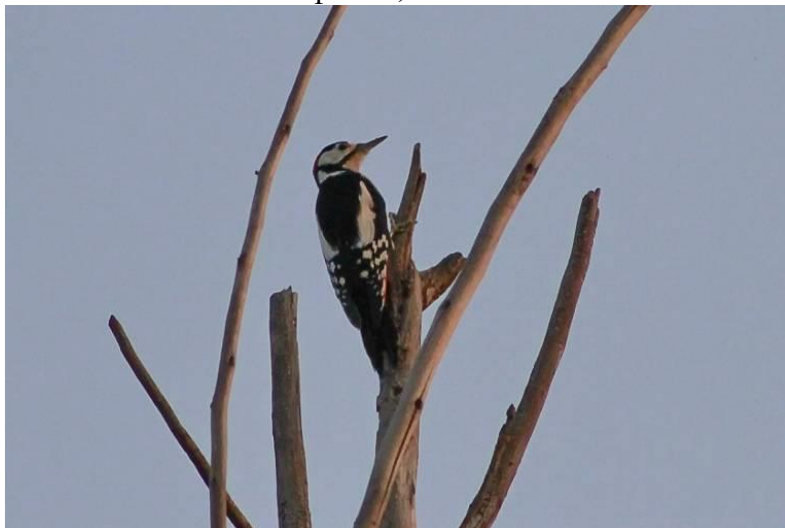
Все встречи с этим дятлом произошли в микрорайоне Казахфильм.



Большой пёстрый дятел *Dendrocopos major*. Микрорайон Казахфильм, 10.07.2007.



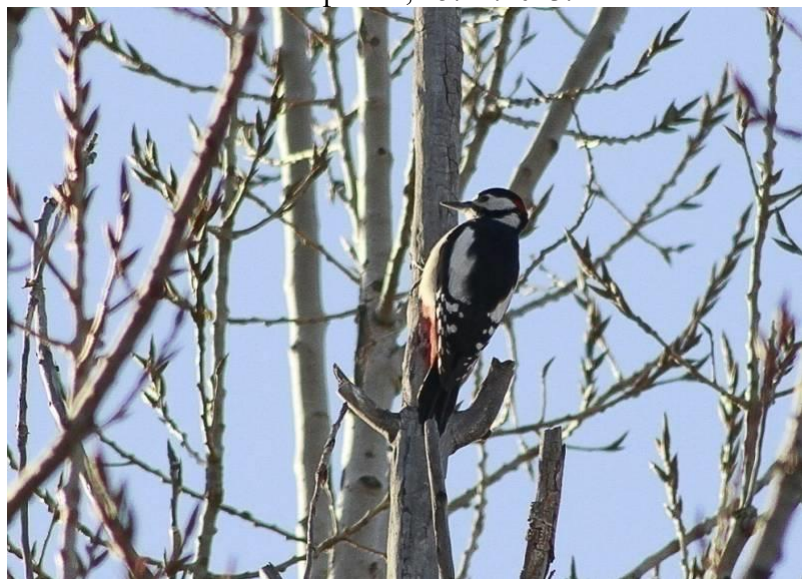
Большой пёстрый дятел *Dendrocopos major*. Микрорайон
Казахфильм, 29.09.2012.



Большой пёстрый дятел *Dendrocopos major*. Микрорайон
Казахфильм, 13.09.2013.



Большой пёстрый дятел *Dendrocopos major*. Микрорайон
Казахфильм, 15.11.2013.



Большой пёстрый дятел *Dendrocopos major*. Микрорайон
Казахфильм, 15.11.2013.

ОТРЯД PASSERIFORMES – ВОРОБЬИНООБРАЗНЫЕ

Семейство Hirundinidae - Ласточковые

Деревенская ласточка *Hirundo rustica* Linnaeus, 1758

Деревенская ласточка - обычная, иногда многочисленная перелетная птица. Гнездится в Казахстане обычно в населенных пунктах (фермах и поселках), как на равнинах, так и в горах. На пролете встречается в степях, пустынях, на лугах и около рек и озер, особенно с прилегающими тростниковыми зарослями. Весной появляются в конце марта - начале апреля в южных районах, и в середине апреля - начале мая в горах и в северных частях ареала. Осенний перелет начинается в середине августа.

Встречи с ласточкой произошли в микрорайоне Нур-Алатау и его окрестностях: 03.07.2016, 25.07.2018, 15.08.2018, 11.08.2019.



Деревенская ласточка *Hirundo rustica*. Микрорайон Нур-Алатау, 03.07.2016.



Деревенская ласточка *Hirundo rustica*. Восточнее
микрорайона Нур-Алатау, 03.07.2016.



Деревенская ласточка *Hirundo rustica*. Восточнее
микрорайона Нур-Алатау, 15.08.2018.



Деревенская ласточка *Hirundo rustica*. Восточнее микрорайона Нур-Алатау, 25.07.2018.

Семейство Alaudidae - Жаворонковые

Хохлатый жаворонок *Galerida cristata* (Linnaeus, 1758)

Хохлатый жаворонок - обычная оседло живущая птица, но в некоторых местах редкая. Населяет пустыни и полупустыни, открытые местности вдоль дорог, вокруг поселков, а также в предгорьях и в невысоких горах. Обитает на равнинах Западного и Южного Казахстана, а также в предгорьях востока и юго-востока. Зимует в основном у человеческих поселений. Появляется на местах гнездований в южных районах в конце февраля - начале марта, в северных - в течение марта. Осенние перемещения начинаются с конца августа по начало сентября. Птицы смещаются на зиму в более теплые южные районы.

Хохлатый жаворонок был отмечен нами 07.09.2018, 16.09.2018, 21.09.2019 в окрестностях микрорайона Нур-Алатау, где он кормился на заброшенном поле, используемом для пастьбы коров и лошадей.



Хохлатый жаворонок *Galerida cristata*. Восточнее микрорайона Нур-Алатау, край поля, 07.09.2018.



Хохлатый жаворонок *Galerida cristata*. Восточнее микрорайона Нур-Алатау, край поля, 16.09.2018.

Семейство Motacillidae – Трясогузковые

Горный конёк *Anthus spinoletta* (Linnaeus, 1758)

Горный конек - обычная, местами редкая, перелетная птица. Гнездится в Юго-Западном Алтае, Сауре, Тарбагатае, Джунгарском Алатау и Тянь-Шане. Населяет альпийские луга от пояса лесов до самых верхних пятен растительности на скалистых склонах. Весной в предгорьях Тянь-Шаня появляется в марте, а в предгорьях Алтая – в начале апреля. Через две-три недели поднимается в высокогорье. Осенний перелет начинается в начале августа в высокогорье; в предгорьях происходит с начала сентября по начало ноября.

Горный конек был встречен однажды (05.04.2018) на краю поля восточнее микрорайона Нур-Алатау, где он сидел на участке с выгоревшей травой.



Горный конёк *Anthus spinoletta*. Поле около микрорайона Нур-Алатау, 05.04.2018.

Лесной конек *Anthus trivialis* (Linnaeus, 1758)

Лесной конек - обычная, местами многочисленная, перелетная птица. В Казахстане распространен в северной лесостепной части, в некоторых горах Центрального Казахстана, а также в горах юго-востока и востока. Населяет открытые участки различных лесов, рощи, высокогорные степи у лесных окраин. Появляется в конце марта - начале апреля в южных районах ареала. Осенние кочевки начинаются в конце лета. Большинство птиц улетает в сентябре, последние - в конце октября.

Лесной конек был встречен трижды на краю поля восточнее микрорайона Нур-Алатау, где он сидел на проводе линии электропередачи, 29.04.2017, 03.09.2018 и 28.09.2019.



Лесной конек *Anthus trivialis*. Южная окраина Алматы, восточнее микрорайона Нур-Алатау, 03.09.2018.



Лесной конек *Anthus trivialis*. Южная окраина Алматы, восточнее микрорайона Нур-Алатау, 29.04.2017.

Жёлтая трясогузка *Motacilla flava* Linnaeus, 1758

Желтая трясогузка - многочисленная перелетная птица. Гнездится в северной половине Казахстана, на пролете встречается почти повсеместно. Населяет влажные луга с высокой травой и редкими кустами или тростниковыми зарослями; сырые берега озер и заливные луга на равнинах и в предгорьях. На пролете встречается в пустынных равнинах около источников воды; в тростниковых зарослях (где птицы часто скапливаются); и редко в высокогорье до 3200 м. Появляется с середины марта по начало апреля в южных районах, и в середине-конце апреля в северных. Осенью большинство птиц улетают с конца августа по середину сентября.

Желтая трясогузка отмечена на южной окраине Алматы восточнее микрорайона Нур-Алатау 07.09.2018.



Жёлтая трясогузка *Motacilla flava*. Окр. Алматы, восточнее микрорайона Нур-Алатау, 07.09.2018.



Жёлтая трясогузка *Motacilla flava*. Окр. Алматы, восточнее микрорайона Нур-Алатау, 07.09.2018.



Жёлтая трясогузка *Motacilla flava*. Окр. Алматы, восточнее микрорайона Нур-Алатау, 07.09.2018.

Горная трясогузка *Motacilla cinerea* Tunstall, 1771

Горная трясогузка - обычная перелетная птица. Гнездование отмечено в Тянь-Шане, в Джунгарском Алатау, в Тарбагатае, Сауре, на Алтае. На пролете встречается практически повсеместно. Поселяется вдоль горных рек, озер и ручьев, изредка на прилегающих к горам равнинах. Весной появляется с середины марта и до начала-середины мая. Осенняя миграция начинается в августе, а кончается в начале-середине октября.

В Алматы и пригородах горная трясогузка обычна. Она встречается главным образом в долинах рек. Нами отмечена многократно на берегах Большой Алматинки как в пределах города, так и в южных окрестностях: 02.08.2007; 19.06.2008; 19.06.2008; 21.09.2008; 02.05.2009; 05.04.2012; 28.05.2013; 31.03.2014; 22.09.2014; 04.04.2017;

09.04.2017; 13.04.2017; 18.04.2017; 21.04.2017; 27.04.2017;
27.04.2017; 20.05.2017; 15.09.2017; 30.03.2018; 30.03.2018;
02.04.2018; 02.04.2018; 19.04.2018; 19.04.2018; 30.08.2018;
04.09.2018; 18.09.2018; 20.06.2019.



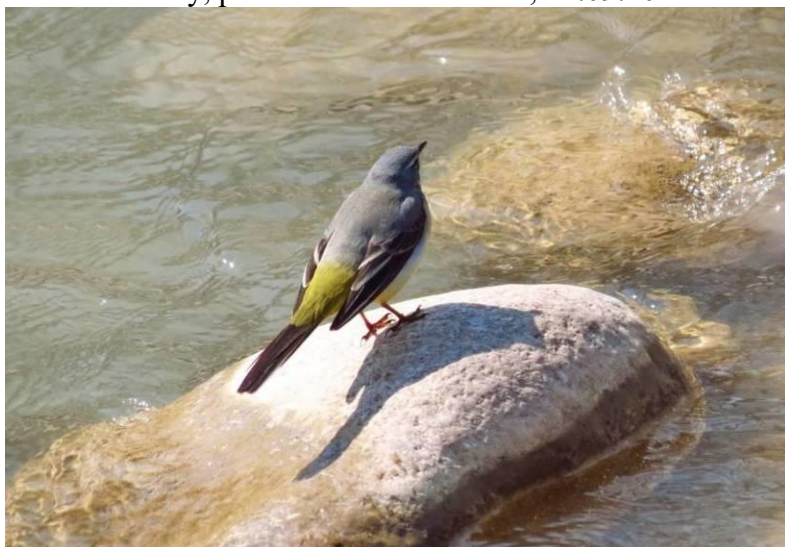
Горная трясогузка *Motacilla cinerea*. Микрорайон Нур-Алатау, р. Большая Алматинка, 02.08.2007.



Горная трясогузка *Motacilla cinerea*. Микрорайон Нур-Алатау, р. Большая Алматинка, 22.09.2014.



Горная трясогузка *Motacilla cinerea*. Микрорайон Нур-Алатау, р. Большая Алматинка, 22.09.2014



Горная трясогузка *Motacilla cinerea*. Микрорайон Нур-Алатау, р. Большая Алматинка, 09.04.2017.



Горная трясогузка *Motacilla cinerea*. Микрорайон Нур-Алатау, р. Большая Алматинка, 21.04.2017.



Горная трясогузка *Motacilla cinerea*. Микрорайон Нур-Алатау, р. Большая Алматинка, 21.04.2017.



Горная трясогузка *Motacilla cinerea*. Микрорайон Нур-Алатау, р. Большая Алматинка, 20.05.2017.



Горная трясогузка *Motacilla cinerea*. Микрорайон Нур-Алатау, р. Большая Алматинка, 30.03.2018

Белая трясогузка *Motacilla alba* Linnaeus, 1758

Белая трясогузка - обычная перелетная птица. Населяет открытые пространства, часто около воды; заливные луга неподалеку от лесных островков и человеческих поселений в степи. В Казахстане белая трясогузка гнездится в северных степных и лесостепных районах, на остальной территории встречается на пролете. Основная масса птиц прилетает с середины марта по середину апреля, последние весенние мигранты наблюдались в середине-конце мая. Осенний перелет начинается в конце августа, большинство птиц улетает в сентябре.

Вид отмечен нами на р. Большая Алматинка в апреле 2016 г. и на поле в микрорайоне Нур-Алатау (14.09.2019). Ниже помещен также снимок, сделанный А.Б. Жданко на р. Малая Алматинка.



Белая трясогузка *Motacilla alba*. Микрорайон Нур-Алатау, 14.09.2019.



Белая трясогузка *Motacilla alba*. Окр. Алматы, р. Малая Алматинка, 05.04.2009 (фото А.Б.Жданко).

Маскированная трясогузка *Motacilla personata* Gould, 1861

Маскированная трясогузка - обычная, местами редкая, перелетная птица. Обитает на открытых пространствах около воды, недалеко от скал, обрывов или строений, в пустынях, полупустынях и горах Тянь-Шаня и Алтая. Маскированная трясогузка гнездится в южном, юго-восточном и восточном Казахстане. Прилетает в конце февраля - начале марта в южных регионах. Осенние миграции начинаются в середине августа и продолжаются до начала октября.

В Алматы и окрестностях вид отмечен на р. Большая Алматинка (02.08.2007; 05.04.2012; 22.09.2014; 08.04.2017; 18.04.2017; 01.05.2017; 17.04.2018; 20.06.2019), в микрорайоне Нур-Алатау (19.04.2014; 26.06.2016; 05.04.2018; 07.04.2018) и в Академгородке (18.05.2009).



Маскированная трясогузка *Motacilla personata*. Алматы, Большая Алматинка, микрорайон Нур-Алатау, 02.08.2007.



Маскированная трясогузка *Motacilla personata*. Алматы, Большая Алматинка, у моста ниже плотины, 05.04.2012.



Маскированная трясогузка *Motacilla personata*. Алматы, Большая Алматинка, у моста около мечети, 18.04.2017.



Маскированная трясогузка *Motacilla personata*. Алматы, микрорайон Нур-Алатау, на частном огороде, 19.04.2014.



Маскированная трясогузка *Motacilla personata*.
Микрорайон Нур-Алатау, Большая Алматинка, у нижней
плотины, 17.04.2018.



Маскированная трясогузка *Motacilla personata*. Алматы,
микрорайон Нур-Алатау, частный сектор, 26.06.2016.



Маскированная трясогузка *Motacilla personata*. Алматы, микрорайон Нур-Алатау, на краю поля, 05.04.2018.

Семейство Laniidae – Сорокопутовые

Туркестанский жулан *Lanius phoenicuroides* (Schalow, 1875)

Туркестанский жулан - обычная перелетная птица. Населяет пойменные, саксаульные и лиственные леса, кустарниковые заросли, лесополосы, сады и рощи как на равнинах, так и в горах. Гнездится в горах и на равнинах южной половины Казахстана. Весенний пролет длится с середины апреля по начало мая. Осенний отлет начинается в августе. Последние улетающие птицы зарегистрированы в начале сентября.

В окр. Алматы вид отмечен на поле около микрорайона Нур-Алатау: 31.08.2016; 04.08.2018; 17.08.2018; 04.09.2018; 06.09.2018; 24.08.2019.



Туркестанский жулан *Lanius phoenicuroides*. Поле около микрорайона Нур-Алатау, 31.08.2016.



Туркестанский жулан *Lanius phoenicuroides*. Поле около микрорайона Нур-Алатау, 04.08.2018.



Туркестанский жулан *Lanius phoenicuroides*. Поле около микрорайона Нур-Алатау, 17.08.2018.



Туркестанский жулан *Lanius phoenicuroides*. Поле около микрорайона Нур-Алатау, 04.08.2018.



Туркестанский жулан *Lanius phoenicuroides*. Поле около микрорайона Нур-Алатау, 24.08.2019.



Туркестанский жулан *Lanius phoenicuroides*. Поле около микрорайона Нур-Алатау, 15.09.2019.

Обыкновенный жулан *Lanius collurio* Linnaeus, 1758

Европейский жулан - обычная, местами редкая, перелетная птица. В Казахстане европейский жулан гнездится в долине среднего и нижнего течения Урала, в Северном Казахстане, а также на Алтае и в Тарбагатае. На пролете встречается повсеместно в равнинном Казахстане, отмечен весенний залет в высокогорье Тянь-Шаня. Весной прилетает в конце апреля – мае. Осенний перелет происходит в основном в августе, но продолжается до конца сентября.

В окр. Алматы вид отмечен нами около микрорайона Нур-Алатау 03.09.2018 и 26.08.2019.



Обыкновенный жулан *Lanius collurio*. Поле около микрорайона Нур-Алатау, 03.09.2018.



Обыкновенный жулан *Lanius collurio*. Поле около микрорайона Нур-Алатау, 26.08.2019.

Чернолобый сорокопут *Lanius minor* Gmelin, 1788

Чернолобый сорокопут - обычная, кое-где многочисленная перелетная птица. Населяет светлые лиственные леса с опушками, рощи, березовые колки, отдельно стоящие деревья на открытых пространствах, лесополосы, как на равнинах, так и в горах. Гнездится на равнинах и в низкогорьях Казахстана практически повсеместно, за исключением районов, лишённых древесной растительности. В пределах гнездового ареала встречается и в период миграций. Весной появляется в конце апреля - начале мая. Осенний перелет начинается в июле, а заканчивается в середине августа - середине сентября.

В окрестностях Алматы вид был отмечен лишь один раз 15 мая 2018 г. на поле около микрорайона Нур-Алатау.



Чернолобый сорокопут *Lanius minor*. Окр. Алматы, поле около микрорайона Нур-Алатау, 15.05.2018.



Чернолобый сорокопут *Lanius minor*. Окр. Алматы, поле около микрорайона Нур-Алатау, 15.05.2018.



Чернолобый сорокопут *Lanius minor*. Окр. Алматы, поле около микрорайона Нур-Алатау, 15.05.2018.

Длиннохвостый сорокопут *Lanius schach* (Linnaeus, 1758)

Длиннохвостый сорокопут - немногочисленная перелетная птица. Населяет культурный ландшафт и открытые пространства с отдельными деревьями, часто внутри или неподалеку от населенных пунктов, как на равнинах, так и в предгорьях. Прилетает в конце апреля - середине мая. Гнездится на юге и юго-востоке Казахстана. Осенний перелет начинается с конца июля и тянется по сентябрь.

Отмечен нами в микрорайоне Нур-Алатау 19.08.2019.



Длиннохвостый сорокопут *Lanius schach*. Микрорайон
Нур-Алатау, 19.08.2019.



Длиннохвостый сорокопут *Lanius schach*. Микрорайон Нур-Алатау, 19.08.2019.

Семейство Oriolidae – Иволговые

Иволга *Oriolus oriolus* (Linnaeus, 1758)

Иволга в Казахстане перелетная птица. Населяет светлые, преимущественно лиственные, смешанные и пойменные леса, колки, лесополосы, парки, сады и другие лесопосадки. В Казахстане иволга гнездится почти везде, где есть леса. Прилетает довольно поздно, в конце апреля - начале мая в южных частях ареала, и до конца мая - на севере Казахстана. Отлет начинается в начале августа, а заканчивается в сентябре, редко в начале октября.

В Алматы иволга отмечена нами несколько раз в микрорайоне Казахфильм: 29.07.2011; 01.08.2011; 05.08.2011; 10.08.2011; 25.05.2012; 07.08.2012.



Иволга *Oriolus oriolus*. Микрорайон Казахфильм,
29.07.2011.



Иволга *Oriolus oriolus*. Микрорайон Казахфильм,
29.07.2011.



Иволга *Oriolus oriolus*. Микрорайон Казахфильм,
10.08.2011.



Иволга *Oriolus oriolus*. Микрорайон Казахфильм,
10.08.2011.



Иволга *Oriolus oriolus*. Микрорайон Казахфильм,
25.05.2012.

Семейство Sturnidae - Скворцовые

Скворец *Sturnus vulgaris* Linnaeus, 1758

Обыкновенный скворец - обычная перелетная птица. В Казахстане гнездится в северной лесостепной части и в предгорных районах юга и востока. Населяет пойменные леса, берега рек, рощи, города, села и фермы как на равнинах, так и в горах и предгорьях. Прилетает в середине февраля - начале марта в южных районах, и в конце марта - начале апреля в северных. Осенние кочевки начинаются в июле и в августе. Настоящий перелет наблюдается с начала сентября по конец ноября.

В Алматы вид отмечен нами несколько раз в дачном массиве восточнее микрорайона Казахфильм: 12.10.2012; 17.10.2012; 22.10.2012.



Скворцы *Sturnus vulgaris* на опоре ЛЭП. Дачный массив восточнее микрорайона Казахфильм, 12.10.2012.



Молодые скворцы *Sturnus vulgaris* на опоре ЛЭП. Дачный массив восточнее микрорайона Казахфильм, 12.10.2012.



Молодые скворцы *Sturnus vulgaris* на опоре ЛЭП. Дачный массив восточнее микрорайона Казахфильм, 12.10.2012.



Скворцы *Sturnus vulgaris*. Дачный массив восточнее микрорайона Казахфильм, 17.10.2012.



Скворцы *Sturnus vulgaris*. Дачный массив восточнее микрорайона Казахфильм, 22.10.2012.

Розовый скворец *Pastor roseus* (Linnaeus, 1758)

Розовый скворец - обычная, местами многочисленная перелетная птица. Гнездится на большей территории Казахстана, спорадично на севере страны. Населяет степи, полупустыни, низкогорья в местах наибольшего скопления саранчи. На пролете встречается повсеместно. Весной прилетают поздно. На юге Казахстана они появляются в первой половине мая и только в некоторые годы - в конце апреля, севернее - во второй половине мая. Птицы покидают колонии одновременно уже в июле, бросая поздние гнезда с яйцами и птенцами.

В Алматы нами была отмечена однажды (22.07.2012) стая молодых птиц, отдыхающая во время перелёта на высоком дереве тополя в микрорайоне Казахфильм (в которой были и взрослые птицы).



Розовые скворцы *Pastor roseus*. Микрорайон Казахфильм,
22.07.2012.



Розовые скворцы *Pastor roseus*. Микрорайон Казахфильм,
22.07.2012.



Розовые скворцы *Pastor roseus*. Микрорайон Казахфильм,
22.07.2012.



Розовые скворцы *Pastor roseus*. Микрорайон Казахфильм,
22.07.2012.

Майна *Acridotheres tristis* (Linnaeus, 1766)

Обыкновенная майна - обычная, оседло живущая птица. Населяет города, поселки, фермы и небольшие поселения, на равнинах и в горах. Гнездится в основном в южных районах Казахстана. Хотя майна и является оседлой птицей, для нее в Западном Тянь-Шане отмечена интенсивная миграция (особенно весной с середины марта по начало мая). Майна была завезена в Алматы из Ташкента весной 1962 г. и в последующие годы широко расселилась вокруг.

Согласно нашим наблюдениям, майна в южной части Алматы и в окрестностях является одним из самых обычных видов. Она отмечена нами почти повсюду, сфотографирована в следующие даты: 07.11.2005, 30.12.2007, 30.12.2007, 29.03.2009, 15.11.2009, 23.11.2010, 22.03.2011, 26.11.2011, 15.01.2012, 23.01.2012, 25.01.2012, 29.01.2012, 29.01.2012, 08.02.2012, 17.02.2012, 18.02.2012, 19.02.2012, 19.02.2012, 23.02.2012, 08.03.2012, 21.03.2012, 23.03.2012, 24.03.2012, 16.05.2012, 16.05.2012, 28.06.2012, 12.10.2012, 18.10.2012, 20.10.2012, 20.10.2012, 04.11.2012, 18.01.2013, 13.02.2013, 27.03.2013, 05.05.2013, 08.11.2013, 19.04.2014, 19.04.2014, 26.05.2014, 09.07.2015, 11.11.2015, 13.11.2015, 13.11.2015, 25.11.2015, 01.01.2016, 28.06.2016, 11.07.2016, 25.03.2017, 14.07.2017, 18.01.2018, 23.01.2018, 23.01.2018, 30.03.2018, 17.04.2018, 16.06.2018, 07.06.2018, 25.07.2018, 31.07.2018, 18.07.2018, 28.08.2018, 06.09.2018, 15.11.2018, 19.11.2018, 06.03.2019, 05.04.2019, 21.04.2019, 15.05.2019, 31.05.2019, 01.07.2019, 08.07.2019, 07.10.2019, 24.10.2019, 28.10.2019, 01.11.2019.



Майна *Acridotheres tristis*. Микрорайон Казахфильм,
15.01.2012.



Майна *Acridotheres tristis*. Микрорайон Казахфильм,
29.01.2012.



Майна *Acridotheres tristis*. Микрорайон Казахфильм,
19.02.2012.



Майна *Acridotheres tristis*. Микрорайон Алмагуль, парк,
23.03.2012.



Майна *Acridotheres tristis*. Микрорайон Казахфильм,
16.05.2012.



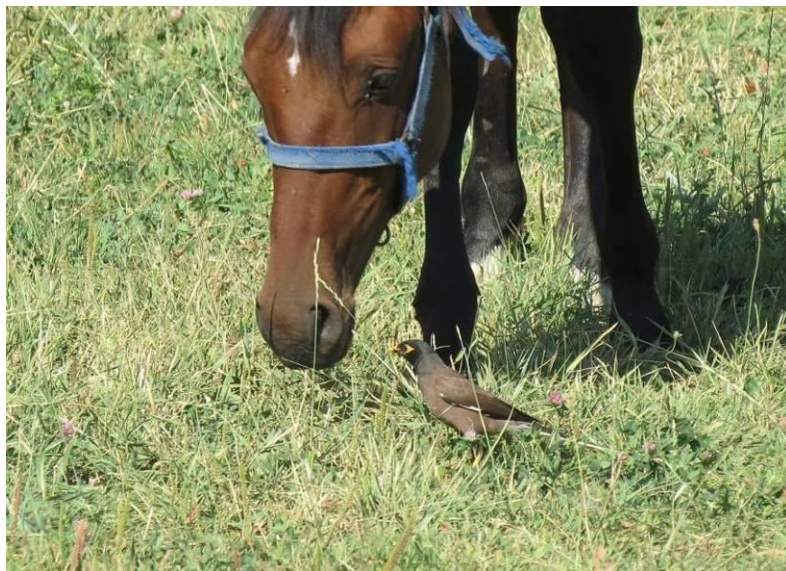
Майна *Acridotheres tristis*. Микрорайон Нур-Алатау,
19.04.2014.



Майна *Acridotheres tristis*. Микрорайон Нур-Алатау,
28.06.2016.



Майна *Acridotheres tristis*. Микрорайон Нур-Алатау, поле,
16.06.2018.



Майна *Acridotheres tristis*. Микрорайон Нур-Алатау, поле,
31.07.2018.



Майна *Acridotheres tristis*. Микрорайон Нур-Алатау,
28.08.2018.

Семейство Corvidae - Вороновые

Сорока *Pica pica* (Linnaeus, 1758)

Сорока - обычная, местами многочисленная, оседло живущая птица. В Казахстане распространена повсеместно, исключая безводные пространства пустынь и полупустынь. Часто живет в городах и поселках. Осенние и зимние кочевки носят локальный характер.

В Алматы и окрестностях сорока – одна из самых обычных птиц, встречающаяся почти повсеместно. Вид отмечен в следующие даты: 24.10.2005, 28.10.2005, 29.10.2005, 24.03.2006, 25.03.2006, 25.03.2006, 25.11.2006, 09.12.2006, 13.04.2007, 21.04.2007, 11.11.2007, 14.05.2008, 25.04.2009, 18.06.2009, 01.12.2010, 20.12.2010, 01.01.2011, 05.02.2011, 12.02.2011, 20.02.2011, 26.02.2011, 27.02.2011, 21.03.2011, 22.03.2011, 19.05.2011, 17.08.2011, 13.11.2011, 13.11.2011, 11.12.2011, 24.12.2011, 10.01.2012, 13.01.2012,

14.01.2012, 15.01.2012, 18.01.2012, 18.01.2012, 28.01.2012,
01.02.2012, 06.02.2012, 10.02.2012, 16.02.2012, 17.02.2012,
18.02.2012, 19.02.2012, 25.02.2012, 04.03.2012, 13.11.2011,
21.03.2012, 23.03.2012, 25.03.2012, 14.04.2012, 14.09.2012,
14.09.2012, 18.10.2012, 19.10.2012, 23.10.2012, 18.01.2013,
25.01.2013, 10.03.2013, 10.03.2014, 31.03.2014, 09.04.2014,
06.06.2014, 01.05.2015, 04.10.2015, 28.10.2015, 29.10.2015,
30.10.2015, 15.11.2015, 25.11.2015, 04.03.2016, 10.03.2016,
04.06.2016, 23.06.2016, 20.02.2017, 05.03.2017, 09.03.2017,
21.03.2017, 23.03.2017, 27.03.2017, 04.04.2017, 07.04.2017,
08.04.2017, 18.04.2017, 04.05.2017, 08.11.2017, 11.12.2017,
13.12.2017, 24.12.2017, 18.01.2018, 20.01.2018, 22.01.2018,
22.01.2018, 23.01.2018, 31.01.2018, 05.02.2018, 08.02.2018,
10.02.2018, 12.02.2018, 05.03.2018, 06.03.2018, 06.03.2018,
15.03.2018, 29.03.2018, 02.04.2018, 05.04.2018, 13.04.2018,
17.04.2018, 25.06.2018, 04.07.2018, 18.08.2018, 03.09.2018,
31.08.2018, 21.09.2018, 08.10.2018, 22.10.2018, 03.01.2019,
07.01.2019, 10.01.2019, 15.01.2019, 20.01.2019, 30.01.2019,
08.02.2019, 10.02.2019, 20.02.2019, 25.02.2019, 27.02.2019,
01.03.2019, 02.03.2019, 26.03.2019, 29.03.2019, 25.04.2019,
01.07.2019, 27.08.2019, 20.10.2019, 24.09.2019, 07.10.2019,
09.10.2019, 21.10.2019.



Сорока – *Pica pica*. Микрорайон Алмагуль, 28.10.2005.



Сорока – *Pica pica*. Микрорайон Казахфильм, 21.03.2011.



Сорока – *Pica pica*. Микрорайон Казахфильм, 09.05.2011.



Сорока – *Pica pica*. Микрорайон Казахфильм, 17.08.2011.



Сорока – *Pica pica*. Микрорайон Орбита, парк, 13.11.2011.



Сорока – *Pica pica*. Микрорайон Орбита, парк, 13.11.2011.



Сорока – *Pica pica*. Микрорайон Орбита, парк, 13.11.2011.



Сорока – *Pica pica*. Микрорайон Орбита, парк, 13.11.2011.



Сорока – *Pica pica*. Микрорайон Орбита, парк, 23.03.2012.



Сорока – *Pica pica*. Микрорайон Орбита, парк, 23.03.2012.



Сорока – *Pica pica*. Микрорайон Казахфильм, 14.09.2012.



Сорока – *Pica pica*. Микрорайон Казахфильм, 14.09.2012.



Сорока – *Pica pica*. Микрорайон Нур-Алатау, 01.05.2015.



Сорока – *Pica pica*. Микрорайон Нур-Алатау, 20.02.2017.



Сорока – *Pica pica*. Микрорайон Орбита, парк, 23.03.2017.



Сорока – *Pica pica*. Микрорайон Орбита, парк, 08.11.2017.



Сорока – *Pica pica*. Микрорайон Нур-Алатау, 18.01.2018.



Сорока – *Pica pica*. Микрорайон Нур-Алатау, 23.01.2018.
31.01.2018.



Сорока – *Pica pica*. Микрорайон Орбита, парк, 06.03.2018.



Сорока – *Pica pica*. Микрорайон Орбита, парк, 22.10.2018.



Сорока – *Pica pica*. Микрорайон Нур-Алатау, 30.01.2019.

Галка *Corvus monedula* Linnaeus, 1758

Обычная, местами многочисленная птица. Живет оседло или совершает короткие перелеты. Обитает в лесах, населяет глиняные обрывы, скалы, населенные пункты. Гнездится в Казахстане практически повсеместно. Здесь же встречается на пролёте и зимой. Весенний перелет совершается с середины февраля до начала апреля. Осенние перемещения начинаются в июле. Настоящая миграция происходит с конца сентября до начала ноября.

В окрестностях Алматы вид отмечен нами в нескольких местах на прилавках Заилийского Алатау и в начале Большого Алматинского ущелья (около плотины) в следующие даты: 19.05.2006, 06.04.2007, 13.04.2007, 28.05.2008, 05.04.2012, 05.04.2012, 12.06.2012, 12.06.2012, 10.04.2013, 31.03.2014, 26.05.2014, 29.10.2015, 11.11.2015, 17.06.2017, 17.06.2017, 29.04.2018, 18.05.2018, 17.06.2018, 17.06.2018, 04.09.2018, 04.10.2018, 13.03.2019, 01.04.2019, 31.05.2019.



Галка *Corvus monedula*. Большое Алматинское ущ., около плотины, 19.05.2006.



Галка *Corvus monedula*. Алматы, гора Кок-Тобе,
13.04.2007.



Галка *Corvus monedula*. Большое Алматинское ущ., около
плотины, 12.06.2012.



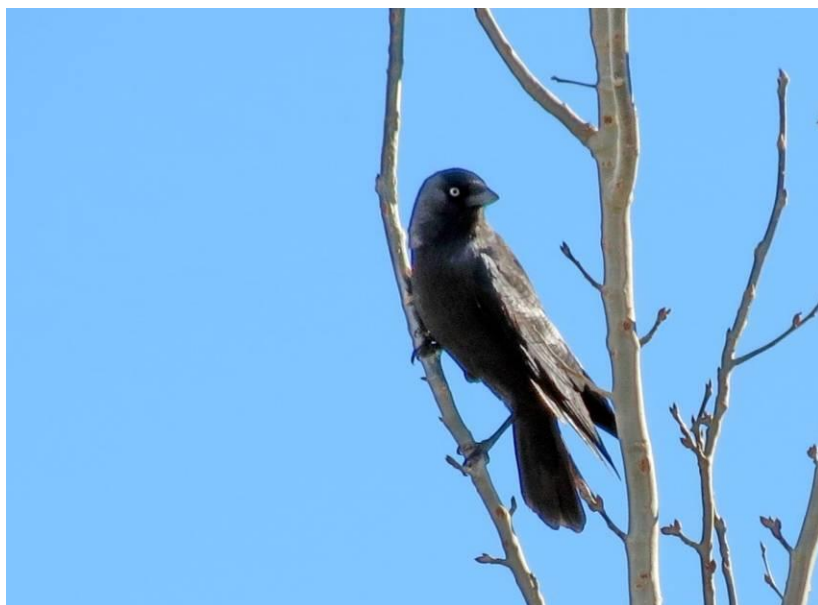
Галка *Corvus monedula*. Большое Алматинское ущ., около
плотины, 12.06.2012.



Галка *Corvus monedula*. Окр. микрорайона Нур-Алатау, поле, 26.05.2014.



Галка *Corvus monedula*. Окр. микрорайона Нур-Алатау, 29.10.2015.



Галка *Corvus monedula*. Окр. микрорайона Нур-Алатау,
11.11.2015.



Галка *Corvus monedula*. Большое Алматинское ущ., около
плотины, 17.06.2017.



Галка *Corvus monedula*. Большое Алматинское ущ., около плотины, 17.06.2017.



Галка *Corvus monedula*. Большое Алматинское ущ., около плотины, 17.06.2018.



Галка *Corvus monedula*. Прилавки Заилийского Алатау, юго-западнее Алматы, окр. пос. Каргалы, 04.10.2018.

Грач *Corvus frugilegus* Linnaeus, 1758

Многочисленная перелетная, а также обычная зимующая птица. Населяет окраины пойменных, лиственных и смешанных лесов поблизости от открытых пространств; а также рощи, лесополосы, отдельные деревья в городах и селах, гораздо реже живет в кустарниковых зарослях у воды в открытых ландшафтах; предпочитает близость зерновых полей и на равнинах, и в предгорьях. Населяет большую часть Европы и Азии. В Казахстане гнездится практически на всей территории. Во время миграций и зимовки встречается в городах, деревнях, на скошенных полях, лугах и сенокосах. Очень стайная птица, большую часть года живет в стаях с высокой численностью. Весенняя миграция начинается в конце февраля - начале марта, большинство птиц прилетают в первой половине апреля, последние птицы - в середине мая. Гнездится колониями, которые заселяются в марте – апреле. Гнездо грачи располагают на деревьях, на кустарниках или в виде исключения даже на тростнике. Оба партнера ремонтируют старое гнездо или строят новое. Откладка яиц производится в середине апреля - начале мая. Самка насиживает кладку, в то время как самец приносит пищу ей и птенцам в первые несколько дней после их появления на свет. Позже уже оба родители кормят птенцов, которые оперяются в конце мая - середине июня. Осенняя миграция начинается в середине - конце сентября, большинство птиц улетают в октябре.

В Алматы грач обычен с осени до весны - в холодное время года. Он был отмечен и сфотографирован в следующие даты: 30.05.2005, 14.10.2005, 28.10.2005, 29.10.2005, 30.12.2005, 04.03.2006, 25.03.2006, 19.06.2006, 09.12.2006, 10.12.2006, 19.12.2006, 19.12.2006, 26.01.2008, 27.01.2008, 08.03.2008, 03.01.2009, 07.02.2009, 28.11.2009, 23.11.2010, 01.12.2010, 04.12.2010, 15.01.2011, 12.02.2011,

09.03.2011, 10.03.2011, 17.03.2011, 20.03.2011, 21.03.2011,
22.03.2011, 09.10.2011, 13.11.2011, 26.11.2011, 24.12.2011,
24.12.2011, 18.01.2013, 19.01.2013, 27.01.2013, 27.01.2013,
27.01.2013, 14.02.2013, 03.03.2013, 07.03.2013, 10.03.2013,
16.11.2013, 12.03.2014, 23.02.2016, 24.02.2016, 05.11.2016,
01.03.2017, 15.03.2017, 21.03.2017, 04.04.2017, 12.10.2017,
14.10.2017, 17.10.2017, 29.10.2017, 08.11.2017, 12.11.2017,
12.11.2017, 17.11.2017, 20.11.2017, 24.12.2017, 29.12.2017,
28.02.2018, 05.03.2018, 06.03.2018, 18.09.2018, 03.10.2018,
15.10.2018, 23.10.2018, 24.10.2018, 02.11.2018, 05.11.2018,
09.11.2018, 18.11.2018, 19.11.2018, 20.11.2018, 21.11.2018,
08.01.2019, 19.01.2019, 19.02.2019, 20.02.2019, 25.02.2019,
28.02.2019, 07.03.2019, 12.03.2019, 07.10.2019, 14.10.2019,
15.10.2019, 17.10.2019, 20.10.2019, 28.10.2019, 01.11.2019,
02.11.2019.



Грач *Corvus frugilegus*. Микрорайон Алмагуль, 28.10.2005.



Грач *Corvus frugilegus*. Микрорайон Орбита, Парк Первого Президента, 19.12.2006.



Грач *Corvus frugilegus*. Микрорайон Казахфильм, 10.12.2006.



Грач *Corvus frugilegus*. Микрорайон Казахфильм,
03.01.2009.



Грач *Corvus frugilegus*. Микрорайон Казахфильм,
07.02.2009.



Грач *Corvus frugilegus*. Заилийский Алатау, Проходное
ущ., 28.11.2009.



Грач *Corvus frugilegus*. Заилийский Алатау, Проходное ущ., 23.11.2010.



Грач *Corvus frugilegus*. Микрорайон Казахфильм, 04.12.2010.



Грач *Corvus frugilegus*. Микрорайон Казахфильм,
21.03.2011.



Грач *Corvus frugilegus*. Микрорайон Орбита, Парк Первого
Президента, 13.11.2011.



Грач *Corvus frugilegus*. Микрорайон Алмагуль, парк,
27.01.2013.



Грач *Corvus frugilegus*. Большое Алматинское ущ., ниже плотины, 16.11.2013.



Грач *Corvus frugilegus*. Микрорайон Нур-Алатау, 12.03.2014.



Грачи *Corvus frugilegus*. Микрорайон Орбита, Парк
Первого Президента, 01.03.2017.



Грачи *Corvus frugilegus*. Парк Первого Президента,
21.03.2017.



Грач *Corvus frugilegus*. Окр. микрорайона Нур-Алатау,
17.10.2017.



Грач *Corvus frugilegus*. Микрорайон Нур-Алатау,
29.10.2017.



Грач *Corvus frugilegus*. Окр. микрорайона Нур-Алатау,
17.11.2017.



Грач *Corvus frugilegus*. Окр. микрорайона Орбита, Парк
Первого Президента, 20.11.2017.



Грач *Corvus frugilegus*. Окр. микрорайона Нур-Алатау,
29.12.2017.



Грачи *Corvus frugilegus*. Окр. микрорайона Нур-Алатау,
03.10.2018.



Грач *Corvus frugilegus*. Окр. микрорайона Нур-Алатау,
23.10.2018.



Грач *Corvus frugilegus*. Окр. микрорайона Нур-Алатау,
02.11.2018.



Грач *Corvus frugilegus*. Микрорайон Нур-Алатау,
18.11.2018.



Грач *Corvus frugilegus*. Окр. микрорайона Нур-Алатау,
25.02.2019.

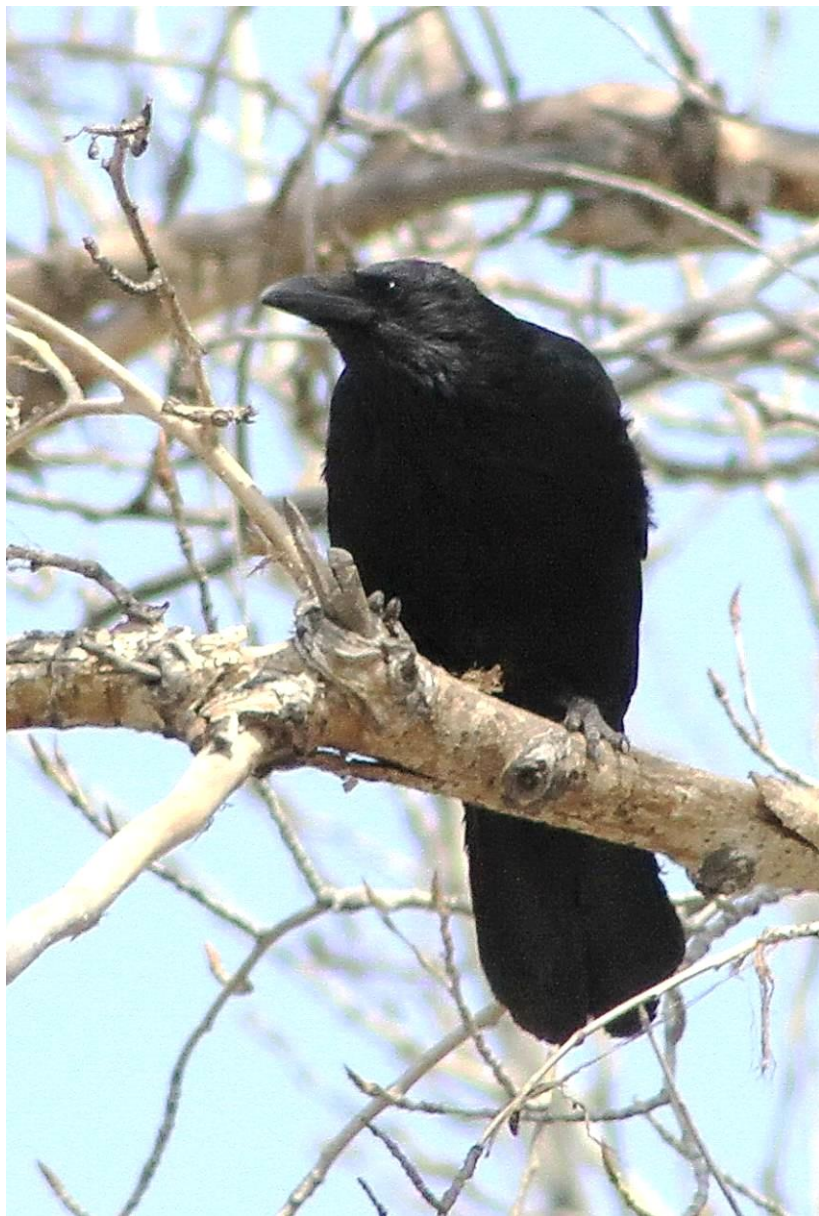
Чёрная ворона *Corvus corone* Linnaeus, 1758

Обычная, оседло живущая птица. Обитает в лесах, лесопосадках и тростниковых зарослях на равнинах и в горах, в основном поблизости от воды. В Казахстане гнездится в горах и предгорьях Восточного, Южного и Юго-Восточного Казахстана. В очерченных границах встречается на кочёвках и зимой. Появляется в местах гнездования в марте. Осенние перемещения происходят в конце сентября - октябре.

В окрестностях Алматы черные вороны были отмечены нами в следующие даты: 27.11.2005, 02.07.2009, 31.10.2009, 27.02.2010, 14.04.2010, 28.06.2010, 14.02.2012, 05.04.2012, 10.09.2012, 17.10.2013, 31.03.2014, 26.09.2014, 17.10.2015, 12.05.2017, 25.05.2017, 30.09.2017, 23.10.2017, 31.01.2018, 03.03.2018, 19.09.2018, 25.09.2018, 09.10.2018, 24.10.2018, 03.01.2019, 14.02.2019, 13.03.2019, 26.05.2019, 29.09.2019, 11.10.2019, 12.10.2019, 13.10.2019, 30.10.2019.



Чёрная ворона *Corvus corone*. Большое Алматинское ущ., около плотины, 27.02.2010.



Чёрная ворона *Corvus corone*. Большое Алматинское ущ.,
около плотины, 05.04.2012.



Чёрная ворона *Corvus corone*. Большое Алматинское ущ.,
около плотины, 31.03.2014.



Чёрная ворона *Corvus corone*. Казачье ущ, 26.09.2014.



Чёрная ворона *Corvus corone*. Микрорайон Нур-Алатау,
Большая Алматинка, 25.05.2017.



Чёрная ворона *Corvus corone*. Микрорайон Нур-Алатау,
Большая Алматинка, 30.09.2017.



Чёрная ворона *Corvus corone*. Большое Алматинское ущ.,
около соединения с Проходным ущ., 31.01.2018.



Чёрная ворона *Corvus corone*. Окр. микрорайона Нур-Алатау, 09.10.2018.

Серая ворона *Corvus cornix* Linnaeus, 1758

Обычная оседлая в северных районах и обычная на зимовке в южных районах птица. Населяет различные леса, рощи, лесополосы, березовые и сосновые колки, кустарниковые и тростниковые заросли, в основном на равнинах, невысоких горах и в предгорьях. В Казахстане гнездится в северной половине республики - как в лесостепных колках, так и на степных озерах. В местах гнездования появляется в марте. Осенние кочевки начинаются с конца июля до начала августа. Миграции (вероятно северных популяций) начинаются в середине - конце сентября, большинство птиц прилетают на юг в октябре - ноябре.

В Алматы и его окрестностях серая ворона очень обычна в холодное время года. Она отмечена в следующие даты: 08.07.2005, 28.10.2005, 04.11.2005, 28.06.2005,

30.01.2006, 11.02.2006, 12.02.2006, 28.10.2006, 04.11.2006,
25.11.2006, 19.12.2006, 29.01.2007, 08.06.2007, 17.11.2007,
30.12.2007, 26.01.2008, 20.02.2008, 26.11.2008, 22.01.2009,
22.02.2009, 22.09.2009, 07.02.2010, 31.10.2010, 02.01.2011,
16.01.2011, 26.01.2011, 27.01.2011, 08.02.2011, 13.02.2011,
15.02.2011, 20.02.2011, 24.02.2011, 25.02.2011, 26.02.2011,
28.02.2011, 03.03.2011, 05.03.2011, 16.03.2011, 17.03.2011,
19.03.2011, 21.03.2011, 22.03.2011, 24.03.2011, 26.03.2011,
12.04.2011, 24.12.2011, 01.01.2012, 02.01.2012, 07.01.2012,
10.01.2012, 13.01.2012, 14.01.2012, 15.01.2012, 18.01.2012,
19.01.2012, 01.02.2012, 20.01.2012, 21.01.2012, 22.01.2012,
27.01.2012, 28.01.2012, 30.01.2012, 03.02.2012, 05.02.2012,
06.02.2012, 07.02.2012, 08.02.2012, 13.02.2012, 14.02.2012,
15.02.2012, 16.02.2012, 17.02.2012, 18.02.2012, 19.02.2012,
21.02.2012, 23.02.2012, 25.02.2012, 26.02.2012, 28.02.2012,
03.03.2012, 04.03.2012, 05.03.2012, 06.03.2012, 08.03.2012,
09.03.2012, 10.03.2012, 12.03.2012, 13.03.2012, 14.03.2012,
15.03.2012, 16.03.2011, 17.03.2012, 21.03.2012, 22.03.2012,
23.03.2012, 06.04.2012, 14.10.2012, 22.10.2012, 25.10.2012,
21.11.2012, 14.12.2012, 06.01.2013, 19.01.2013, 26.01.2013,
27.01.2013, 30.01.2013, 02.02.2013, 13.02.2013, 15.02.2013,
16.02.2013, 17.02.2013, 24.02.2013, 01.03.2013, 08.03.2013,
10.03.2013, 14.03.2013, 10.07.2013, 20.11.2013, 04.01.2014,
15.01.2015, 27.10.2015, 10.11.2015, 11.11.2015, 19.11.2015,
16.12.2015, 24.02.2016, 04.03.2016, 06.03.2016, 19.12.2006,
16.02.2017, 19.03.2017, 21.03.2017, 16.11.2017, 07.12.2017,
11.12.2017, 16.12.2017, 02.01.2018, 08.02.2018, 06.03.2018,
04.11.2018, 15.11.2018, 25.11.2018, 01.01.2019, 02.01.2019,
05.01.2019, 07.01.2019, 09.01.2019, 16.01.2019, 25.01.2019,
10.02.2019, 13.02.2019, 15.02.2019, 01.03.2019, 07.03.2019,
12.03.2019, 12.10.2019, 20.10.2019, 28.10.2019, 30.10.2019.



Серая ворона *Corvus cornix*. Микрорайон Алмагуль,
29.01.2007.



Серая ворона *Corvus cornix*. Большое Алматинское ущ.,
около плотины, 31.10.2010.



Серая ворона *Corvus cornix*. Микрорайон Казахфильм,
27.01.2012.



Серая ворона *Corvus cornix*. Микрорайон Казахфильм,
28.01.2012.



Серая ворона *Corvus cornix*. Микрорайон Казахфильм,
06.02.2012.



Серая ворона *Corvus cornix*. Микрорайон Казахфильм,
07.02.2012.



Серая ворона *Corvus cornix*. Микрорайон Казахфильм,
21.02.2012.



Серая ворона *Corvus cornix*. Микрорайон Казахфильм,
26.02.2012.



Серая ворона *Corvus cornix*. Микрорайон Нур-Алатау,
09.03.2012.



Серая ворона *Corvus cornix*. Микрорайон Казахфильм,
25.10.2012.



Серая ворона *Corvus cornix*. Микрорайон Казахфильм,
02.02.2013.



Серая ворона *Corvus cornix*. Микрорайон Казахфильм,
20.11.2013.



Серая ворона *Corvus cornix*. Микрорайон Нур-Алатау, р.
Большая Алматинка, 16.12.2017.



Серая ворона *Corvus cornix*. Микрорайон Нур-Алатау, р.
Большая Алматинка, 16.12.2017.



Серая ворона *Corvus cornix*. Микрорайон Нур-Алатау, р.
Большая Алматинка, 02.01.2018.



Серые вороны *Corvus cornix*. Микрорайон Нур-Алатау,
05.01.2019.



Серая ворона *Corvus cornix*. Микрорайон Нур-Алатау,
01.03.2019.

Ворон *Corvus corax* Linnaeus, 1758

Редкая оседло живущая птица. Обитает в лиственных, смешанных и хвойных лесах на равнинах, и на скалах альпийской зоны в горах на Алтае и в Тянь-Шане. Спорадично гнездится в лесах, горах и возвышенностях почти по всему Казахстану. Гнездится отдельными парами на расстоянии 5-10 км друг от друга. Гнездо располагает на деревьях или на выступах скал. Откладка яиц производится с конца марта и до начала мая. Насиживает только самка в течение 19-21 дней, самец в это время кормит ее. Оба родителя выкармливают птенцов, которые оперяются с конца мая до конца июля (в возрасте около одного месяца).

В окрестностях Алматы отмечен лишь однажды (22.04.2018) в микрорайоне Нур-Алатау.



Ворон *Corvus corax*. Алматы, микрорайон Нур-Алатау, заброшенное поле, на опоре ЛЭП, 22.04.2018.

Семейство Bombycillidae - Свиристелевые

Свиристель *Bombycilla garrulus* (Linnaeus, 1758)

Свиристель в Казахстане встречается повсеместно, как на равнинах, так и в горах. В некоторых местах довольно обычен на пролете или на зимовках. Обитает в лесах, садах и кустарниковых зарослях. Осенью появляется в конце сентября или начале ноября. Большинство птиц отлетает к местам гнездования в феврале-марте, некоторые задерживаются до мая - июня.

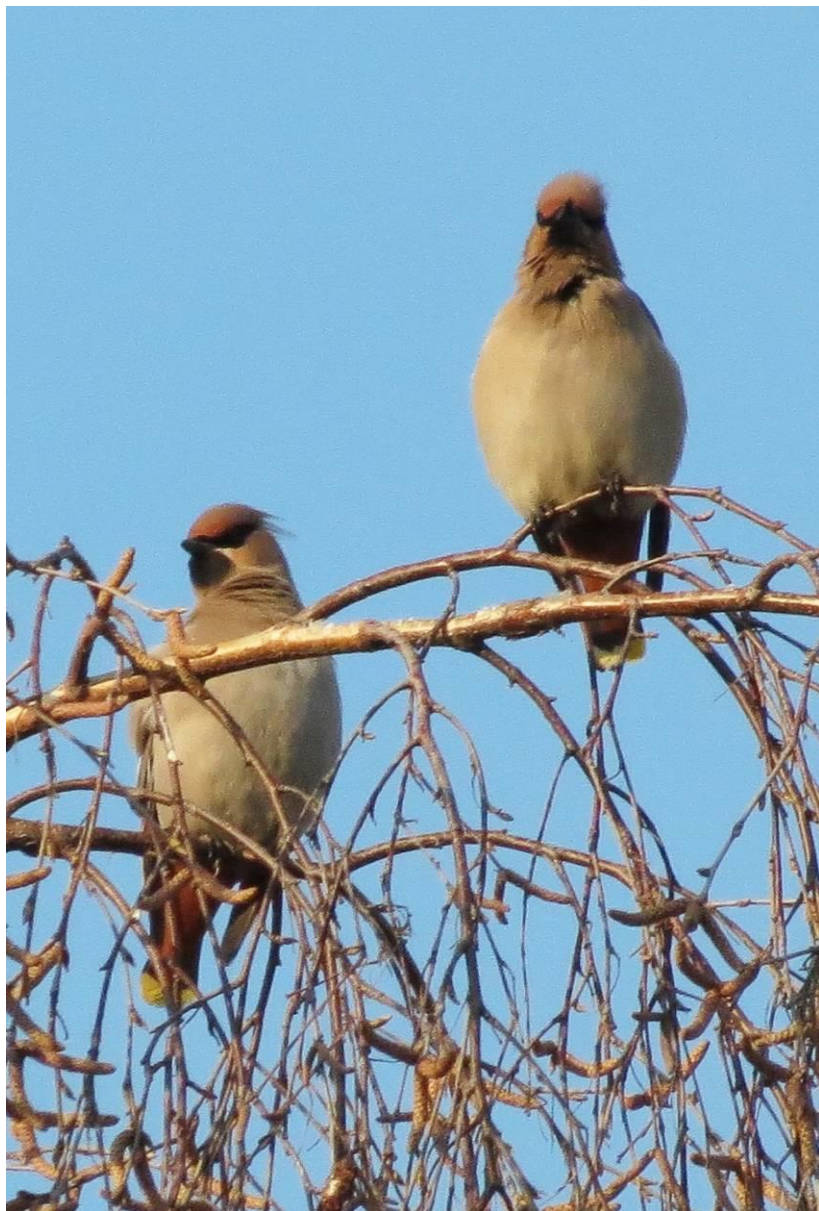
В Алматы и окрестностях обычно встречается весной, но один раз был встречен конце зимы. Отмечен нами в следующие даты: 26.11.2005, 23.03.2011, 22.03.2014, 17.04.2014, 18.04.2014, 19.04.2014, 24.04.2014, 24.02.2015, 26.03.2017, 08.04.2017, 26.03.2018. Все встречи происходили в микрорайоне Нур-Алатау (бывш. пос. Алатау) и в его окрестностях.



Свиристель *Bombycilla garrulus*. Микрорайон Нур-Алатау, 17.04.2014.



Свиристель *Bombycilla garrulus*. Микрорайон Нур-Алатау,
17.04.2014.



Свиристель *Zonotrichia garrulus*. Микрорайон Нур-Алатау,
19.04.2014.



Свиристель *Bombycilla garrulus*. Микрорайон Нур-Алатау,
08.04.2017.



Свиристель *Bombycilla garrulus*. Микрорайон Нур-Алатау,
26.03.2018.

Семейство Cinclidae - Оляпковые

Оляпка *Cinclus cinclus* (Linnaeus, 1758)

Обыкновенная оляпка - оседлая птица. Населяет быстрые горные реки и ручьи с камнями и скалами. В Казахстане обыкновенная оляпка в большом числе населяет Тянь-Шань, Джунгарский Алатау, Тарбагатай и Алтай. Зимой бывает на равнинных незамерзающих водоемах, покидая эти места в марте-апреле. Осенние перемещения начинаются в сентябре - начале октября.

В окрестностях Алматы вид отмечен на реках Большая Алматинка, Казачка и Проходная в следующие даты: 27.09.2005, 01.10.2006, 16.12.2009, 18.03.2012, 04.01.2014, 21.07.2016.



Оляпка *Cinclus cinclus*. Окр. Алматы, Заилийский Алатау, р. Казачка, 27.09.2005.



Оляпка *Cinclus cinclus*. Окр. Алматы, Заилийский Алатау, р. Казачка, 01.10.2006.



Оляпка *Cinclus cinclus*. Заилийский Алатау, Большая Алматинка, около плотины, 16.12.2009.



Оляпка *Cinclus cinclus*. Заилийский Алатау, Большая Алматинка, около плотины, 18.03.2012.



Оляпка *Cinclus cinclus*. Большая Алматинка, микрорайон Нур-Алатау, 04.01.2014.

Бурая оляпка *Cinclus pallasii* Temminck, 1820

Бурая оляпка - оседло живущая птица. Населяет быстрые горные реки Тянь-Шаня и Джунгарского Алатау с каменистыми и скалистыми берегами. Зимует в тех же местах, где гнездится, не покидая горной местности. Очень редко спускается в Алматы. Обычно успевают вырастить два выводка за лето. Осенние кочевки начинаются в начале октября - ноябре.

В окрестностях Алматы вид отмечен нами на Большой Алматинке и ее главных притоках в следующие даты: 29.11.2008, 28.11.2009, 08.01.2010, 27.09.2011, 16.12.2012, 17.10.2013, 21.07.2016, 23.10.2017, 08.05.2018, 30.09.2018, 29.09.2019.



Бурая оляпка *Cinclus pallasii*. Р. Проходная, окр. Алма-Арасана, 29.11.2008.



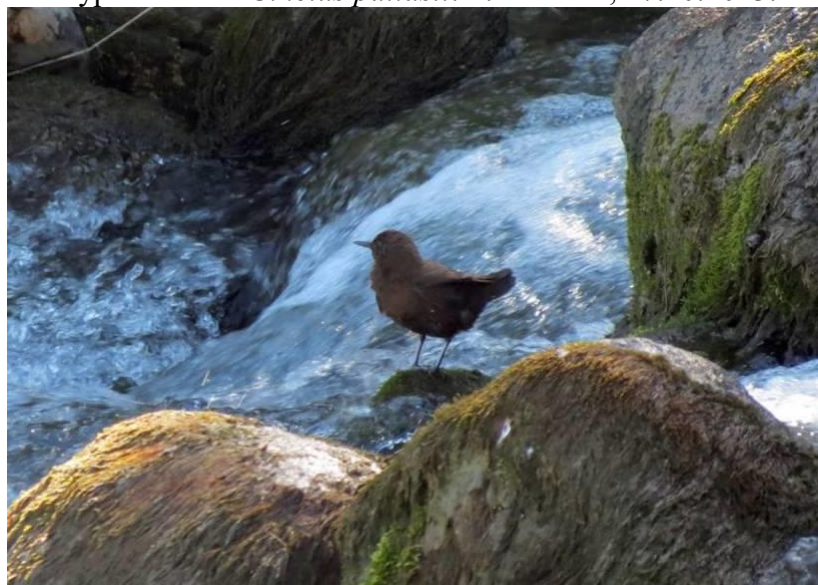
Бурая оляпка *Cinclus pallasii*. Р. Проходная, окр. Алма-
Арасана, 28.11.2009.



Бурая оляпка *Cinclus pallasii*. Р. Большая Алматинка, окр.
микрорайона Нур-Алатау, 16.12.2012.



Бурая оляпка *Cinclus pallasii*. Р. Казачка, 17.10.2013.



Бурая оляпка *Cinclus pallasii*. Р. Большая Алматинка, 08.05.2018.



Бурая оляпка *Cinclus pallasii*. Р. Большая Алматинка, микрорайон Нур-Алатау, 30.09.2018.

Семейство *Prunellidae* - Завирушковые

Черногорлая завирушка *Prunella atrogularis* (Brandt, 1844)

Черногорлая завирушка - обычная оседлая и/или пролетная птица. Гнездится в горах востока и юго-востока Казахстана, на зимовке встречается и на прилежащих равнинах. Изредка встречается и в других частях Казахстана. Населяет различные леса с кустарниковыми опушками. Весной перемещения в южных районах наблюдаются между серединой февраля и серединой апреля, на Алтае несколько позднее. Осенний перелет начинается в конце сентября - начале октября и продолжается весь октябрь.

В окрестностях Алматы вид отмечен в следующие даты: 13.09.2018, 09.10.2018, 22.11.2018, 02.01.2019, 25.02.2019, 01.04.2019, 07.11.2019.



Черногорлая завирушка *Prunella atrogularis*. Большое Алматинское ущ., окр. пос. Энергетический, 13.09.2018.



Черногорлая завирушка *Prunella atrogularis*. Окр. микрорайона Нур-Алатау, 11.10.2018.



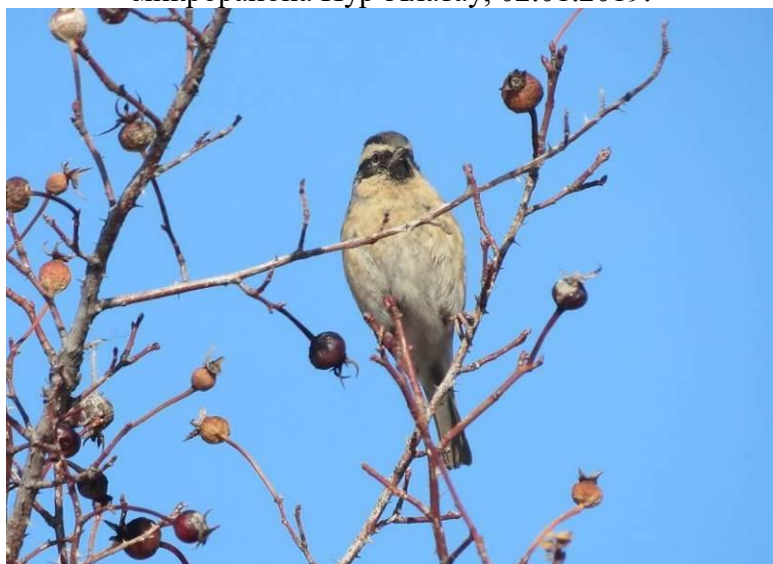
Черногорлая завирушка *Prunella atrogularis*. Окр.
микрорайона Нур-Алатау, 09.10.2018.



Черногорлая завирушка *Prunella atrogularis*. Окр.
микрорайона Нур-Алатау, 11.10.2018.



Черногорлая завирушка *Prunella atrogularis*. Окр.
микрорайона Нур-Алатау, 02.01.2019.



Черногорлая завирушка *Prunella atrogularis*. Окр.
микрорайона Нур-Алатау, 25.02.2019.

Семейство Sylviidae - Славковые

Серая славка *Sylvia communis* Latham, 1787

Серая славка - обычная перелетная птица. Гнездится в северной половине Казахстана, а также в горах востока, юга и юго-востока страны. На пролете встречается повсеместно. Населяет кустарниковые или высокотравные заросли на опушках и окраинах пойменных, лиственных, смешанных и хвойных лесов, на лугах, в лесопосадках и садах, как на равнинах, так и в горах. Прилетает в конце апреля - мае. Осенний перелет начинается в конце июля, большинство птиц улетают в августе - сентябре.

В окрестностях Алматы отмечена в следующие даты: 15.07.2005, 25.05.2012, 26.05.2014, 19.05.2016, 04.08.2018, 17.08.2018, 19.08.2018, 01.09.2018, 03.09.2018, 15.09.2018.



Серая славка *Sylvia communis*. Дачный массив восточнее пос. Баганашил, 15.07.2005.



Серая славка *Sylvia communis*. Прилавки (низкогорья)
Заилийского Алатау юго-восточнее пос. Карагалы,
25.05.2012.



Серая славка *Sylvia communis*. Низкогорья Заилийского
Алатау юго-восточнее пос. Карагалы, 25.05.2014.



Серая славка *Sylvia communis*. Низкогорья Заилийского Алатау юго-восточнее пос. Карагалы, 25.05.2014.



Серая славка *Sylvia communis*. Предгорье Заилийского Алатау восточнее микрорайона Нур-Алатау, 19.05.2016.



Серая славка *Sylvia communis*. Предгорье Заилийского Алатау восточнее микрорайона Нур-Алатау, 04.08.2018.



Серая славка *Sylvia communis*. Предгорье Заилийского Алатау восточнее микрорайона Нур-Алатау, 19.08.2018.



Серая славка *Sylvia communis*. Микрорайон Нур-Алатау, 03.09.2018.



Серая славка *Sylvia communis*. Микрорайон Нур-Алатау,
03.09.2018.

Славка-завирушка *Sylvia curruca* Linnaeus, 1758

Славка-завирушка – обычная и местами многочисленная перелетная птица. Гнездится практически по всему Казахстану, включая пустынные местности. На пролете встречается практически везде. Прилетает в апреле, но в северных областях лишь в начале-середине мая. Осенний перелет начинается в начале-середине августа. Большинство птиц улетает в сентябре, последние осенние мигранты отмечались в октябре.

В окрестностях Алматы вид отмечен в следующие даты: 18.08.2018, 01.09.2018, 02.09.2018, 03.09.2018, 04.09.2018, 19.09.2018, 28.08.2019.



Славка-завирушка *Sylvia curruca*. Микрорайон Нур-Алатау, 18.08.2018.



Славка-завирушка *Sylvia curruca*. Микрорайон Нур-Алатау, 02.09.2018.



Славка-завирушка *Sylvia curruca*. Микрорайон Нур-Алатау, 02.09.2018.



Славка-завирушка *Sylvia curruca*. Микрорайон Нур-Алатау, 04.09.2018.



Славка-завирушка *Sylvia curruca*. Микрорайон Нур-Алатау, 19.09.2018.

Пустынная славка *Sylvia nana* (Hemprich et Erenberg, 1833)

Пустынная славка - обычная, местами многочисленная перелетная птица. Гнездится и встречается на пролете в южной половине Казахстана. Населяет холмистые пески с редкими кустарниками, глинистые пустыни с пятнами пустынной растительности. Весной появляется в марте или в начале апреля. Большинство птиц улетают на зимовку в августе-сентябре, последние - в середине-конце октября.

В окрестностях Алматы вид отмечен нами дважды: 09.04.2016 и 11.10.2017.



Пустынная славка *Sylvia nana*. Микрорайон Нуралатау, край поля, 09.04.2016.



Пустынная славка *Sylvia nana*. Микрорайон Нуралатау,
край поля, 09.04.2016.



Пустынная славка *Sylvia nana*. Микрорайон Нуралатау,
край поля, 09.04.2016.



Пустынная славка *Sylvia nana*. Микрорайон Нур-Алатау,
край поля, 09.04.2016.



Пустынная славка *Sylvia nana*. Микрорайон Нур-Алатау,
край поля, 11.10.2017.

**Пеночка-теньковка *Phylloscopus collybitus*
Vieillot, 1817**

Пеночка-теньковка - многочисленная, местами обычная перелетная птица. Гнездится в горах северного Казахстана и на Алтае. На пролете встречается повсеместно. Появляется в конце февраля - начале марта на юге Казахстана, и в конце марта - начале апреля в северных широтах. В конце августа - сентябре птицы начинают улетать. В небольшом количестве теньковка зимует на юге Казахстана.

В Алматы и окрестностях города нами отмечен вид в следующие даты: 20.10.2012, 17.04.2017, 25.04.2014, 20.10.2018, 03.09.2019 (?).



Пеночка-теньковка *Phylloscopus collybitus*. Микрорайон
Казахфильм. 20.10.2012.



Пеночка-теньковка *Phylloscopus collybitus*. Микрорайон
Нур-Алатау, 25.04.2014.



Пеночка-теньковка *Phylloscopus collybitus*. Микрорайон
Нур-Алатау, 17.04.2017.



Пеночка-теньковка *Phylloscopus collybitus*. Микрорайон
Нур-Алатау, 03.09.2019.

**Зелёная пеночка *Phylloscopus trochiloides*
(Sundevall, 1837)**

Зеленая пеночка - обычная, местами многочисленная перелетная птица. В Казахстане гнездится в горных районах юго-востока и востока (Тянь-Шань, Алтай, Джунгарский Алатау). Но на пролете зеленая пеночка встречается повсеместно, в том числе в большом количестве по всему югу и востоку Казахстана. Прилетает в середине апреля - начале мая. Осенний отлет начинается в конце июля - начале августа, большинство птиц улетают в сентябре.

В Алматы и окрестностях вид отмечен и сфотографирован в следующие даты: 11.09.2008, 15.09.2013, 19.08.2014, 26.08.2015, 23.08.2018, 14.09.2019, 24.10.2019.



Зелёная пеночка *Phylloscopus trochiloides*. Окр. Алматы, Бутаковское ущелье, 11.09.2008.



Зелёная пеночка *Phylloscopus trochiloides*. Микрорайон
Нур-Алатау, 15.09.2013.



Зелёная пеночка *Phylloscopus trochiloides*. Микрорайон
Нур-Алатау, 19.08.2014.



Зелёная пеночка *Phylloscopus trochiloides*. Микрорайон
Нур-Алатау, 26.08.2015.



Зелёная пеночка *Phylloscopus trochiloides*. Микрорайон
Нур-Алатау, 23.08.2018.

Тусклая зарничка *Phylloscopus humei* Brooks, 1878

Тусклая зарничка - обычная, местами многочисленная перелетная птица. В Казахстане гнездится в Тянь-Шане, Джунгарском Алатау, Сауре и на Юго-Западном Алтае. Появляется в середине апреля - начале мая, большинство птиц прибывает в мае. Осенний перелет начинается в августе, основная масса птиц улетает в сентябре, последние мигранты - в конце октября и даже в ноябре и декабре.

В Алматы и окрестностях вид отмечен нами в следующие даты: 29.09.2012, 06.10.2014, 01.09.2018, 14.09.2018, 15.10.2018.



Тусклая зарничка *Phylloscopus humei*. Микрорайон Казахфильм, 29.09.2012.



Тускляя зарничка *Phylloscopus humei*. Микрорайон Нур-Алатау, 06.10.2014.



Тускляя зарничка *Phylloscopus humei*. Микрорайон Нур-Алатау, 01.09.2018.



Тускляя зарничка *Phylloscopus humei*. Микрорайон Нур-Алатау, 14.09.2018.



Тускляя зарничка *Phylloscopus humei*. Микрорайон Нур-Алатау, 15.10.2018.

**Индийская пеночка *Oreopneuste griseolus* Blyth,
1847**

Индийская пеночка – местами обычная, а местами редкая перелетная птица. Повсеместно гнездится в Тянь-Шане, Джунгарском Алатау, в Тарбагатае, на Алтае, в горах южнее Семипалатинска и местами в Казахском нагорье. Прилетает в конце апреля - начале мая, весенний пролет длится до середины мая. Осенний отлет начинается рано, большинство птиц улетает в августе - начале сентября, последние улетающие птицы тянутся до начала октября.

В окр. Алматы отмечена нами в микрорайоне Нур-Алатау, на краю поля (31.08.2018, 17.09.2019) и в овраге (28.08.2019).



Индийская пеночка *Oreopneuste griseolus*. Микрорайон Нур-Алатау, 31.08.2018.



Индийская пеночка *Oreopneuste griseolus*. Микрорайон Нур-Алатау, 28.08.2019.



Индийская пеночка *Oreopneuste griseolus*. Микрорайон Нур-Алатау, 17.09.2019.

Семейство Regulidae - Корольковые

Желтоголовый королёк *Regulus regulus* Linnaeus, 1758

Обычная оседлая птица. В Казахстане гнездится только в ельниках Тянь-Шаня и Джунгарского Алатау. На зимних кочевках встречается также и в других регионах Казахстана. Обитает в еловых и пихтовых лесах. Осенне-зимние кочевки происходят, в основном, в сентябре - октябре. Обратные перемещения весной отмечались в феврале, марте и даже в начале мая.

Вид обнаружен нами в Парке Первого президента около микрорайона Орбита 20.02.2017 и 09.03.2017.



Желтоголовый королёк *Regulus regulus*. Алматы, Парк Первого президента, 20.02.2017.



Желтоголовый королёк *Regulus regulus*. Алматы, Парк
Первого президента, 09.03.2017.



Желтоголовый королёк *Regulus regulus*. Алматы, Парк
Первого президента, 09.03.2017.

Семейство Muscicapidae - Мухоловковые

Серая мухоловка *Muscicapa striata* Pallas, 1764

Обычная перелетная птица. На пролете встречается повсеместно. Гнездится по Уралу, в Северном Казахстане, по Иртышу, на Алтае, а также в Каратау. Обитает в различных лесах в горах и на равнинах. Весной появляется в апреле-мае. Миграция заканчивается в начале июня. Осенняя миграция начинается в начале августа и продолжается до сентября.

В Алматы и окрестностях вид отмечен нами в следующие даты: 22.06.2006, 27.08.2011, 01.09.2013, 15.08.2015, 23.08.2015, 29.08.2015, 15.08.2018, 17.08.2018, 30.08.2015, 22.08.2018, 23.08.2018, 24.08.2018, 26.08.2018, 27.08.2018, 28.08.2018, 01.09.2018, 03.09.2018, 05.09.2018, 06.09.2018, 07.09.2018, 26.08.2019, 30.08.2019, 08.09.2018, 04.12.2018, 01.09.2019, 03.09.2019 .



Серая мухоловка *Muscicapa striata*. Микрорайон
Казахфильм, 27.08.2011.



Серая мухоловка *Muscicapa striata*. Микрорайон Нур-Алатау, 29.08.2015.



Серая мухоловка *Muscicapa striata*. Микрорайон Нур-Алатау, 29.08.2015.



Серая мухоловка *Muscicapa striata*. Микрорайон Нур-Алатау, 15.08.2018.



Серая мухоловка *Muscicapa striata*. Микрорайон Нур-Алатау, 17.08.2018.



Серая мухоловка *Muscicapa striata*. Микрорайон Нур-Алатау, 22.08.2018.



Серая мухоловка *Muscicapa striata*. Микрорайон Нур-Алатау, 26.08.2018.



Серая мухоловка *Muscicapa striata*. Микрорайон Нур-Алатау, 05.09.2018.



Серая мухоловка *Muscicapa striata*. Микрорайон Нур-Алатау, 08.09.2018.



Серая мухоловка *Muscicapa striata*. Микрорайон Нур-Алатау, 01.09.2019.

Семейство Turdidae - Дроздовые

Черноголовый чекан *Saxicola maurus* (Linnaeus, 1766) (=torquata Linnaeus, 1766)

Многочисленная, местами обычная перелетная птица. В Казахстане гнездится повсеместно, за исключением безводных участков пустынь. В горы поднимается почти до 3000 метров. В южных районах появляется в марте. Большинство птиц прилетает в апреле. На севере ареала и в горах прилетают в апреле - середине мая. Осенняя миграция в горах происходит в конце июля – августе, а на равнинах – в конце августа – сентябре.

В окрестностях Алматы вид обычен на открытых участках с высокой травянисто-кустарниковой растительностью. Отмечен нами в основном на заброшенном поле на краю микрорайона Нур-Алатау в следующие даты: 10.05.2009, 12.06.2012, 15.05.2013, 22.05.2014, 22.05.2014, 26.05.2014, 15.08.2015, 23.08.2016, 28.08.2016, 06.09.2016, 22.08.2017, 31.08.2017, 13.09.2017, 13.04.2018, 22.04.2018, 01.05.2018, 08.05.2018, 15.05.2018, 21.05.2018, 30.05.2018, 06.06.2018, 25.06.2018, 28.06.2018, 01.08.2018, 03.08.2018, 05.08.2018, 07.06.2018, 10.08.2018, 15.08.2018, 17.08.2018, 27.08.2018, 28.08.2018, 01.09.2018, 02.09.2018, 03.09.2018, 06.09.2018, 07.09.2018, 08.09.2018, 11.09.2018, 12.09.2018, 14.09.2018, 08.04.2019, 15.04.2019, 17.04.2019, 29.04.2019, 01.05.2019, 06.05.2019, 17.05.2019, 19.05.2019, 20.05.2019, 26.05.2019, 03.06.2019, 05.06.2019, 06.06.2019, 09.06.2019, 12.06.2019, 13.06.2019, 14.06.2019, 15.06.2019, 17.06.2019, 22.06.2019, 24.06.2019, 26.06.2019, 01.07.2019, 05.07.2019, 08.07.2019, 14.07.2019, 18.07.2019, 20.07.2019, 21.07.2019, 22.07.2019, 26.07.2019, 31.07.2019, 05.08.2019, 07.08.2019, 11.08.2019, 18.08.2019, 19.08.2019, 23.08.2019, 24.08.2019, 26.08.2019, 30.08.2019, 03.09.2019.



Черноголовый чекан *Saxicola taurus*. Большое
Алматинское ущ., около плотины, 10.05.2009.



Черноголовый чекан *Saxicola taurus*. Большое
Алматинское ущ., около плотины, 12.06.2012.



Черноголовый чекан *Saxicola taurus*. Большое
Алматинское ущ., около плотины, 15.05.2013.



Черноголовый чекан *Saxicola taurus*. Микрорайон Нур-
Алатау, 22.05.2014.



Черноголовый чекан *Saxicola maurus*. Микрорайон Нур-Алатау, 22.05.2014.



Черноголовый чекан *Saxicola maurus*. Микрорайон Нур-Алатау, 26.05.2014.



Черноголовый чекан *Saxicola taurus*. Микрорайон Нур-Алатау, 01.05.2018.



Черноголовый чекан *Saxicola maurus*. Микрорайон Нур-Алатау, 21.05.2018.



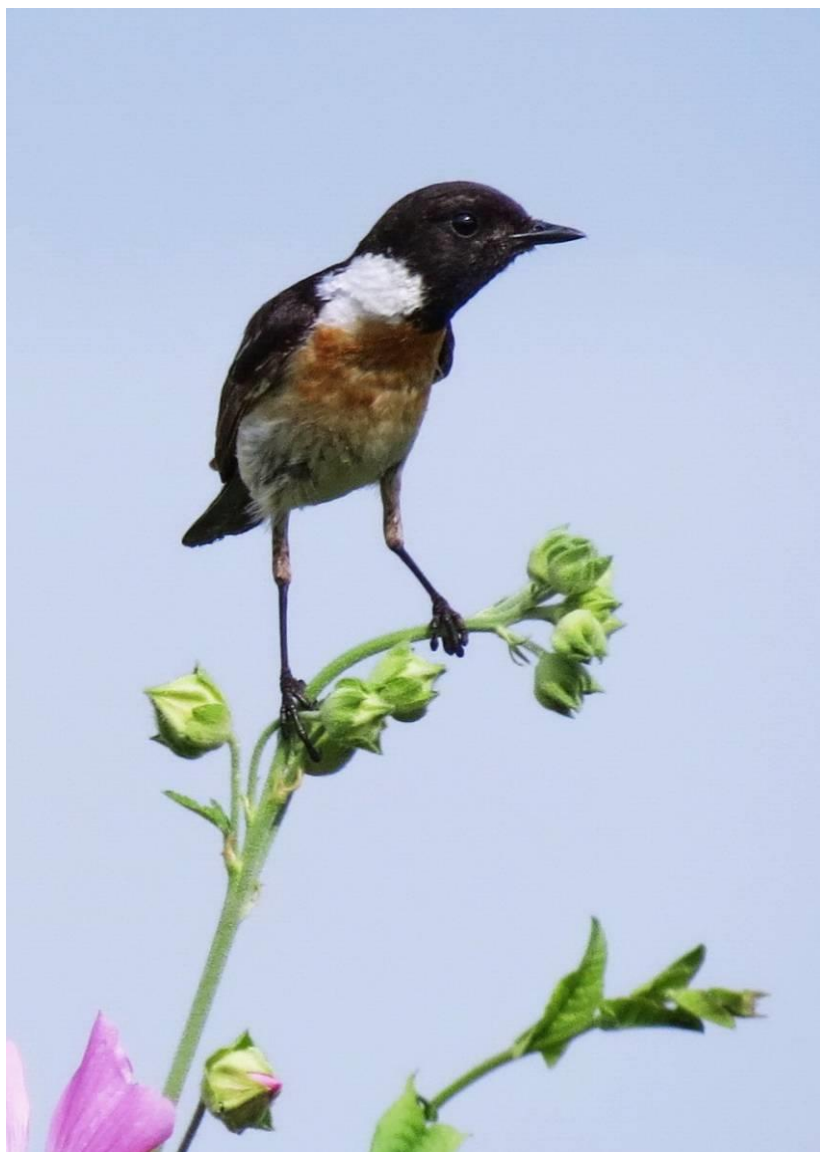
Черноголовый чекан *Saxicola taurus*. Микрорайон Нур-Алатау, 21.05.2018.



Черноголовый чекан *Saxicola taurus*. Микрорайон Нур-Алатау, 30.05.2018.



Черноголовый чекан *Saxicola taurus*. Микрорайон Нур-Алатау, 30.05.2018.



Черноголовый чекан *Saxicola taurus*. Микрорайон Нур-Алатау, 28.06.2018.



Черноголовый чекан *Saxicola taurus*. Микрорайон Нур-Алатау, 07.09.2018.



Черноголовый чекан *Saxicola taurus*. Микрорайон Нур-Алатау, 15.04.2019.



Черноголовый чекан *Saxicola taurus*. Микрорайон Нур-Алатау, 29.04.2019.



Черноголовый чекан *Saxicola taurus*. Микрорайон Нур-Алатау, 12.06.2019.



Черноголовый чекан *Saxicola taurus*. Микрорайон Нур-Алатау, 22.06.2019.



Черноголовый чекан *Saxicola taurus*. Микрорайон Нур-Алатау, 05.07.2019.



Черноголовый чекан *Saxicola taurus*. Микрорайон Нур-Алатау, 18.07.2019.



Черноголовый чекан *Saxicola taurus*. Микрорайон Нур-Алатау, 22.07.2019.



Черноголовый чекан *Saxicola taurus*. Микрорайон Нур-Алатау, 03.09.2019.



Черноголовый чекан *Saxicola taurus*. Микрорайон Нур-Алатау, 28.09.2019.

Обыкновенная каменка *Oenanthe oenanthe* (Linnaeus, 1758)

Обыкновенная каменка – широко распространенная перелетная птица. Населяет большую часть Евразии. В Казахстане гнездится практически повсеместно. На пролёте встречается повсеместно. Населяет степи, полупустыни и глинистые пустыни. На пролете встречается на открытых пространствах. Прилетает в конце марта - начале апреля в южных частях ареала, и в середине апреля - начале мая на севере и в горах. Осенний отлет начинается в августе, большинство птиц улетают в сентябре.

В окрестностях Алматы вид был отмечен в Большом Алматинском ущ., около плотины 09.07.2015 и в микрорайоне Нур-Алатау в следующие даты: 11.10.2017, 13.04.2018, 15.08.2018, 26.08.2018, 01.09.2018, 03.09.2018, 15.09.2018, 29.03.2019, 03.04.2019, 08.04.2019, 15.04.2019, 26.08.2019.



Обыкновенная каменка *Oenanthe oenanthe*. Большое Алматинское ущ., около плотины, 09.07.2015.



Обыкновенная каменка *Oenanthe oenanthe*. Микрорайон
Нур-Алатау, 11.10.2017.



Обыкновенная каменка *Oenanthe oenanthe*. Микрорайон
Нур-Алатау, 13.04.2018.



Обыкновенная каменка *Oenanthe oenanthe*. Микрорайон
Нур-Алатау, 13.04.2018.



Обыкновенная каменка *Oenanthe oenanthe*. Микрорайон
Нур-Алатау, 15.08.2018.



Обыкновенная каменка *Oenanthe oenanthe*. Микрорайон
Нур-Алатау, 03.09.2018.



Обыкновенная каменка *Oenanthe oenanthe*. Микрорайон
Нур-Алатау, 15.09.2018.



Обыкновенная каменка *Oenanthe oenanthe*. Микрорайон
Нур-Алатау, 08.04.2019.



Обыкновенная каменка *Oenanthe oenanthe*. Микрорайон
Нур-Алатау, 15.04.2019.



Обыкновенная каменка *Oenanthe oenanthe*. Микрорайон Нур-Алатау, 26.08.2019.

Каменка-пleshанка *Oenanthe* *pleshanka*
Lepchin, 1770

Каменка-пleshанка - обычная, местами многочисленная, перелетная птица. В Казахстане гнездится практически повсеместно. На пролёте встречается повсеместно. Прилетает в середине-конце марта в южных частях ареала и в апреле - начале мая в северных и в горах. Массовая миграция наблюдается в апреле. Осенняя миграция в горах начинается в августе, на равнинах большинство птиц улетают в сентябре.

В окрестностях Алматы вид отмечен нами в микрорайоне Нур-Алатау на заброшенном поле в следующие даты: 18.04.2017, 23.09.2017, 11.10.2017, 11.10.2017, 13.04.2018, 15.08.2018, 24.08.2018, 08.09.2018, 11.09.2018, 15.09.2018, 27.09.2018, 02.10.2018, 27.03.2019, 03.04.2019, 02.10.2019.



Каменка-пleshанка *Oenanthe pleschanka*. Микрорайон Нур-Алатау, 11.10.2017.



Каменка-пleshанка *Oenanthe pleschanka*. Микрорайон Нур-Алатау, 11.10.2017.



Каменка-пleshанка *Oenanthe pleschanka*. Микрорайон Нур-Алатау, 11.09.2018.



Каменка-пleshанка *Oenanthe pleschanka*. Микрорайон Нур-Алатау, 02.10.2018.



Каменка-пleshанка *Oenanthe pleschanka* var. *vitata*.
Микрорайон Нур-Алатау, 27.03.2019.



Каменка-пleshанка *Oenanthe pleschanka*. Микрорайон Нур-Алатау, 03.04.2019.



Каменка-пleshанка *Oenanthe pleschanka*, самец.
Микрорайон Нур-Алатау, 15.09.2019.



Каменка-пleshанка *Oenanthe pleschanka*, самка.
Микрорайон Нур-Алатау, 15.09.2019.

Седоголовая горихвостка *Phoenicurus caeruleocephalus* Vigors, 1831

Седоголовая горихвостка - обычная, местами редкая, перелетная птица. Гнездится в ельниках и высокоствольных арчевниках Тянь-Шаня и Джунгарского Алатау. На пролете встречается в лесах, садах, рощах и зарослях кустарников. Прилетают в марте - начале апреля. В места гнездования прибывают в середине апреля. Осенние перемещения начинаются в конце августа, большинство птиц улетают в конце сентября. Последние мигранты наблюдались в конце ноября.

В окрестностях Алматы данный вид нами зарегистрирован в микрорайоне Нур-Алатау (16.04.2014, 07.04.2017) и в Парке Первого Президента (08.04.2017).



Седоголовая горихвостка *Phoenicurus caeruleocephalus*
(самец). Микрорайон Нур-Алатау, 16.04.2014.



Седоголовая горихвостка *Phoenicurus caeruleocephalus*,
самец. Микрорайон Нур-Алатау, 07.04.2017.



Седоголовая горихвостка *Phoenicurus caeruleocephalus*
(самец). Микрорайон Нур-Алатау, 16.04.2014.



Седоголовая горихвостка *Phoenicurus caeruleocephalus*
(самка). Микрорайон Нур-Алатау, 07.04.2017.



Седоголовая горихвостка *Phoenicurus caeruleocephalus*,
самец. Микрорайон Нур-Алатау, 07.04.2017.



Седоголовая горихвостка *Phoenicurus caeruleocephalus*
(самка). Парк Первого президента, 08.04.2017.



Седоголовая горихвостка *Phoenicurus caeruleocephalus*
(самец). Парк Первого президента, 08.04.2017.

Красноспинная горихвостка *Phoenicurus erythronotus* Eversmann, 1841

Красноспинная горихвостка - обычная оседлая птица или мигрант на короткие расстояния. Гнездится в горах Юго-Восточного и Восточного Казахстана. Зимует в районе Джаркента, по Или, в Чу-Илийских горах и Западном Тянь-Шане. Населяет верхний пояс леса и субальпийский пояс. В места гнездования прилетает в начале марта - начале апреля. На зиму спускаются в низкогорья и предгорья. Осенние кочевки начинаются на нижних высотах в конце сентября – октябре.

В окрестностях Алматы вид отмечен в следующие даты: 28.12.2014, 05.11.2017, 06.11.2016, 06.11.2016, 19.03.2017, 21.03.2017, 05.11.2017, 16.02.2019, 27.10.2019.



Красноспинная горихвостка *Phoenicurus erythronotus*.
Микрорайон Нур-Алатау, 06.11.2016.



Красноспинная горихвостка *Phoenicurus erythronotus*.
Микрорайон Нур-Алатау, 28.12.2014.



Красноспинная горихвостка *Phoenicurus erythronotus*.
Микрорайон Нур-Алатау, 06.11.2016.



Красноспинная горихвостка *Phoenicurus erythronotus*.
Микрорайон Нур-Алатау, 21.03.2017.



Красноспинная горихвостка *Phoenicurus erythronotus*.
Микрорайон Нур-Алатау, 21.03.2017.

Краснобрюхая горихвостка *Phoenicurus erythrogaster* (Guldenstadt, 1775)

Краснобрюхая горихвостка - по большей части редкая, но местами обычная, оседло живущая птица. Гнездится в горах Юго-Восточного и Восточного Казахстана. Населяет альпийский пояс. В местах гнездования появляется в середине-конце апреля. Даты осенних кочевок точно не известны. В предгорьях горихвостки обычно появляются после обильных снегопадов в горах в конце сентября - октябре.

В предгорьях нами была отмечена в Малом Алматинском ущ. близ Медео, но сфотографировать не удалось. Ниже помещена фотография, сделанная А.Б. Жданко в Малом Алматинском ущ. 18.04.2008 г.



Краснобрюхая горихвостка - *Phoenicurus erythrogaster*.
Малое Алматинское ущ., 18.04.2008. (Фото А.Б. Жданко)

Обыкновенный соловей *Luscinia luscinia* (Linnaeus, 1758)

Обыкновенный соловей - обычная, гнездящаяся, перелетная птица. Гнездится в долине Урала, в Северном Казахстане, в долине Иртыша, на Алтае и, возможно, в Центральном Казахстане. На остальной территории встречается в период пролёта. Населяет кустарниковые заросли, лиственные леса, рощи и сады. Прилетает в конце апреля – мае. Осенний перелет начинается в августе, поздние мигранты наблюдались в начале октября.

Отмечен в начале мая в микрорайоне Нур-Алатау. Сфотографировать не удалось. Здесь приведена фотография, взятая из Интернета (сайт birds.kz).



Обыкновенный соловей *Luscinia luscinia* (Linnaeus, 1758)

Варакушка *Luscinia svecica* (Linnaeus, 1758)

Варакушка - обычная, а в некоторых местах многочисленная, перелетная птица. В Казахстане варакушка гнездится на большей части территории, но наиболее обычна в северной его половине и на востоке. Прилетает в середине-конце марта или в начале апреля в южных частях ареала, где миграция продолжается до конца мая. В северных районах первые птицы наблюдались в апреле, а на Алтае лишь в конце апреля - начале мая. Осенняя миграция начинается в августе, но птицы покидают большинство гнездовых районов в середине сентября - конце октября.

Отмечена в микрорайоне Нур-Алатау во дворе частного дома (08.04.2019) и на заброшенном поле (30.08.2019).



Варакушка *Luscinia svecica*. Микрорайон Нур-Алатау,
08.04.2019.



Варакушка *Luscinia svecica*. Микрорайон Нур-Алатау,
05.09.2018.



Варакушка *Luscinia svecica*. Микрорайон Нур-Алатау, на поле, 30.08.2019.

Чернозобый дрозд *Turdus atrogularis* Jarocki, 1819

Чернозобый дрозд - обычная перелетная птица в Восточном Казахстане; обычная (местами редкая) зимующая птица на юге и юго-востоке Казахстана; и многочисленная (местами редкая) перелетная птица в юго-восточной половине Казахстана. Весенний пролет начинается в конце февраля - начале марта и продолжается до апреля. Осенняя миграция в основном происходит в августе – сентябре, тянется до середины ноября.

Отмечен нами в микрорайоне Казахфильм, Парке Первого Президента, микрорайоне Нур-Алатау и прилегающих к Алматы ущельях Заилийского Алатау в следующие даты: 05.02.2006, 17.01.2012, 25.01.2012, 19.10.2012, 23.10.2012, 10.03.2014, 10.03.2014, 15.04.2014, 27.03.2017, 04.04.2017, 08.04.2017, 24.12.2017, 23.02.2018, 07.10.2018, 03.11.2018, 22.11.2018, 13.10.2019.



Чернозобый дрозд *Turdus atrogularis*. Микрорайон Нур-Алатау, 10.03.2014.



Чернозобый дрозд *Turdus atrogularis*. Микрорайон Нур-Алатау, 10.03.2014.



Чернозобый дрозд *Turdus atrogularis*. Микрорайон Нур-Алатау, 27.03.2017.



Чернозобый дрозд *Turdus atrogularis*. Парк Первого Президента, 08.04.2017.



Чернозобый дрозд *Turdus atrogularis*. Западнее Парка
Первого Президента, 08.04.2017.



Чернозобый дрозд *Turdus atrogularis*. Парк Первого
Президента, 24.12.2017.



Чернозобый дрозд *Turdus atrogularis*. Микрорайон Нур-Алатау, 23.02.2018.

Чёрный дрозд *Turdus merula* Linnaeus, 1758

На юге Казахстана черный дрозд - оседлая птица, на Алтае - перелетная птица, на остальной территории обычная или редкая пролетная птица. В Казахстане черный дрозд гнездится в Тянь-Шане и Джунгарском Алатау, а также в ряде мест Восточного Казахстана. Обитающие на юге и юго-востоке Казахстана черные дрозды оседлы. Весенний пролет происходит в марте, реже в апреле. Гнездятся отдельными парами. В предгорьях черные дрозды дают до трех выводков в лето, в горах - два. Осенью немногочисленные мигранты наблюдаются с конца августа до октября-ноября.

В Алматы и окрестностях вид отмечен нами в микрорайонах Алмагуль, Казахфильм, Нур-Алатау в следующие даты: 11.01.2006, 26.04.2006, 19.12.2006, 22.12.2007, 13.01.2008, 09.02.2008, 13.01.2011, 07.03.2011, 01.04.2011, 21.08.2011, 19.12.2011, 24.12.2011, 25.12.2011,

01.01.2012, 10.01.2012, 14.01.2012, 18.01.2012, 25.01.2012,
28.01.2012, 29.01.2012, 01.02.2012, 03.02.2012, 07.02.2012,
14.02.2012, 17.02.2012, 19.02.2012, 03.03.2012, 08.03.2012,
18.03.2012, 23.03.2012, 25.03.2012, 12.05.2012, 13.05.2012,
19.05.2012, 19.01.2013, 09.05.2013, 24.05.2013, 25.06.2013,
19.10.2013, 11.02.2014, 26.02.2014, 27.02.2014, 02.03.2014,
08.03.2014, 09.03.2014, 22.03.2014, 23.03.2014, 12.04.2014,
18.04.2014, 25.04.2014, 09.03.2014, 10.03.2014, 15.03.2014,
06.04.2014, 02.02.2015, 17.12.2015, 07.02.2016, 23.02.2016,
10.03.2016, 21.02.2017, 15.03.2017, 24.12.2017, 23.01.2018,
10.02.2018, 14.03.2018, 23.04.2018, 05.06.2018, 22.06.2018,
04.07.2018, 19.11.2018, 10.01.2019, 15.01.2019, 20.01.2019,
31.01.2019, 04.02.2019, 09.02.2019, 11.02.2019, 15.02.2019,
17.02.2019, 22.02.2019, 27.02.2019, 28.02.2019, 01.03.2019,
11.03.2019, 12.03.2019, 13.05.2019, 9.06.2019, 13.06.2019,
14.06.2019, 19.06.2019, 17.10.2019, 10.11.2019.



Чёрный дрозд *Turdus merula*. Микрорайон Казахфильм,
26.04.2006.



Чёрный дрозд *Turdus merula*. Микрорайон Казахфильм,
19.12.2006.



Чёрный дрозд *Turdus merula*. Микрорайон Казахфильм,
13.01.2008.



Чёрный дрозд *Turdus merula*. Ущ. Казачка, 09.02.2008.



Чёрный дрозд *Turdus merula*. Микрорайон Алмагуль, 24.12.2011.



Чёрный дрозд *Turdus merula*. Микрорайон Алмагуль,
25.12.2011.



Чёрный дрозд *Turdus merula*. Парк Первого Президента,
01.01.2012.



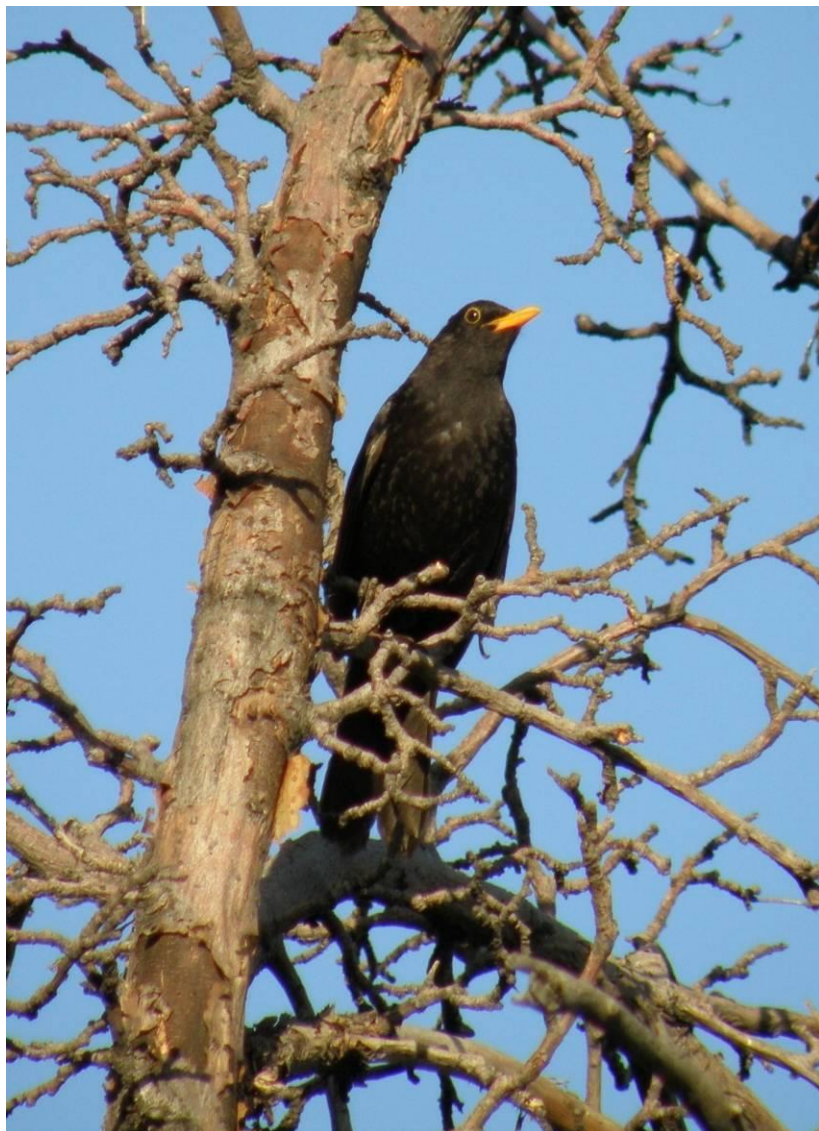
Чёрный дрозд *Turdus merula*. Микрорайон Алмагуль,
29.01.2012.



Чёрный дрозд *Turdus merula*. Микрорайон Казахфильм,
17.02.2012.



Чёрный дрозд *Turdus merula*. Микрорайон Казахфильм,
19.02.2012.



Чёрный дрозд *Turdus merula*. Микрорайон Нур-Алатау,
25.06.2013.



Чёрный дрозд *Turdus merula*. Микрорайон Нур-Алатау,
19.10.2013.



Чёрный дрозд *Turdus merula*. Микрорайон Нур-Алатау,
11.02.2014.



Чёрный дрозд *Turdus merula*. Микрорайон Нур-Алатау,
23.03.2014.



Чёрный дрозд *Turdus merula*. Микрорайон Нур-Алатау,
23.03.2014.



Чёрный дрозд *Turdus merula*. Микрорайон Нур-Алатау,
Большая Алматинка, 02.02.2015.



Чёрный дрозд *Turdus merula*. Микрорайон Нур-Алатау,
17.12.2015.



Чёрный дрозд *Turdus merula*. Парк Первого Президента,
24.12.2017.



Чёрный дрозд *Turdus merula*. Парк Первого Президента,
10.02.2018.



Чёрный дрозд *Turdus merula*. Микрорайон Нур-Алатау,
09.02.2019.



Чёрный дрозд *Turdus merula*. Микрорайон Нур-Алатау,
13.06.2019.



Чёрный дрозд *Turdus merula*. Микрорайон Нур-Алатау,
19.06.2019.

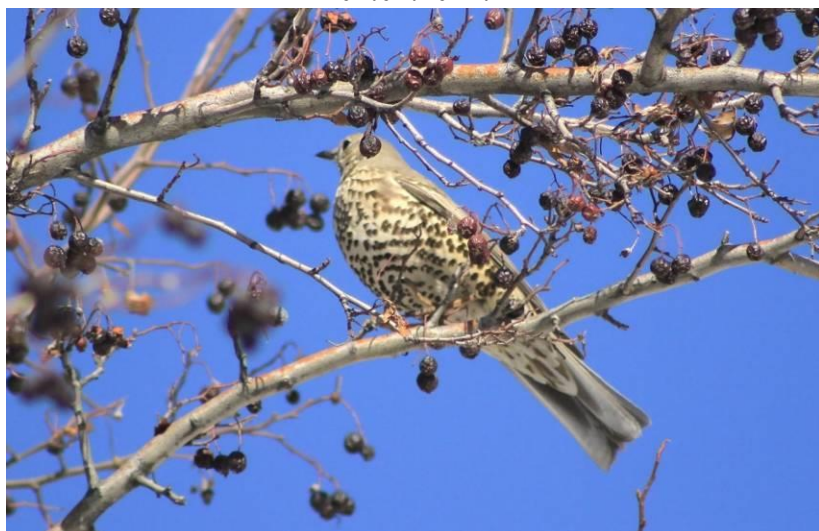
Деряба *Turdus viscivorus* Linnaeus, 1758

Деряба - обычная перелетная птица, в некоторых регионах живет оседло, в других лишь редко встречается на пролете. В Казахстане деряба населяет Кокчетавское нагорье, Казахский мелкосопочник и горные леса Алтая, Тянь-Шаня и Джунгарского Алатау. На пролете встречается по всей территории. На юге и юго-востоке регулярно зимует. Осенний перелет в основном происходит в сентябре-октябре.

В Алматы и окрестностях дрозд-деряба обычен. Нами отмечен в следующие даты: 28.10.2006, 20.06.2007, 01.01.2012, 17.01.2012, 25.01.2012, 28.05.2013, 21.03.2017, 21.03.2017, 05.11.2017, 29.12.2017, 10.02.2018, 06.03.2018, 06.03.2018, 22.11.2018, 31.01.2018, 10.02.2019, 11.02.2019, 15.02.2019, 01.03.2019, 31.05.2019.



Деряба *Turdus viscivorus*. Парк Первого Президента,
01.01.2012.



Деряба *Turdus viscivorus*. Ущ. Казачка, 25.01.2012.



Деряба *Turdus viscivorus*. Ущ. Казачка, 25.01.2012.



Деряба *Turdus viscivorus*. Ущ. Казачка, 17.01.2012.



Деряба *Turdus viscivorus*. Ущ. Проходное, окр. Алма-Арасана, 28.05.2013.



Деряба *Turdus viscivorus*. Микрорайон Нур-Алатау,
10.02.2018.



Деряба *Turdus viscivorus*. Микрорайон Нур-Алатау,
10.02.2018.



Деряба *Turdus viscivorus*. Парк Первого Президента,
06.03.2018.



Деряба *Turdus viscivorus*. Микрорайон Орбита, Парк
Первого Президента, 31.01.2018.



Деряба *Turdus viscivorus*. Микрорайон Нур-Алатау,
01.03.2019.



Деряба *Turdus viscivorus*. Микрорайон Нур-Алатау,
31.05.2019.

Синяя птица *Myophonus coeruleus* (Scopoli, 1786)

Синяя птица - редкая, лишь местами довольно обычная перелетная птица. В Казахстане гнездится лишь по горным ущельям в Тянь-Шане, а также в Кунгей Алатау. Изредка зимует в Заилийском и Таласском Алатау, в том числе в Алматы. Распространена в горных ущельях с деревьями и кустарниковыми зарослями, обычно недалеко от рек или небольших водопадов. Появляется в марте-апреле. Миграция происходит неявно. Осенняя миграция, также как и весенняя, проходит незаметно. Последние птицы наблюдались в конце ноября. В теплые зимы остается зимовать в тех же местах, где и гнездится.

В Алматы и окрестностях нами вид отмечен на Большой Алматинке в следующие даты: 30.01.2017 и 21.04.2017.



Синяя птица *Myophonus coeruleus*. Западный край микрорайона Нур-Алатау, у Большой Алматинки, 30.01.2017.



Синяя птица *Myophonus coeruleus*. Южный край микрорайона Нур-Алатау, Большая Алматинка, 21.04.2017.

Семейство Синицевые – Paridae

Московка *Parus ater* Linnaeus, 1758

Обычная оседлая птица, во время зимних кочевок изредка встречается вне гнездового ареала. В Казахстане населяет лесной пояс северных хребтов Тянь-Шаня, Джунгарского Алатау и Южного Алтая. Во время осенне-зимних кочевок встречается поодиночке, парами или небольшими группами с конца сентября до середины марта.

В Алматы и окрестностях московка встречается редко. Нами отмечена лишь однажды: 21.08.2015 в окр. Медео.



Московка *Parus ater*. Малое Алматинское ущ., 21.08.2015.

Белая лазоревка *Parus cyanus* Pallas, 1770

Обычная (в отдельных местах редкая) оседлая птица. Гнездится в Северном, Восточном и Юго-Восточном Казахстане, а также в долине среднего течения Урала. Обитает в широколиственных и пойменных лесах, рощах, садах, а иногда и зарослях тростника с кустарником; также в смешанных и хвойных лесах с кустарниковым подлеском. В августе-сентябре, как только заканчивается линька, белые лазоревки начинают рассеиваться поодиночке, парами или небольшими группами.

В Алматы и окрестностях вид отмечен в следующие даты: 01.05.2009, 25.01.2012, 30.03.2012, 24.10.2012, 15.02.2016, 31.10.2017, 15.09.2018, 21.11.2018, 27.11.2018, 24.12.2018, 14.02.2019, 13.03.2019, 14.10.2019.



Белая лазоревка *Parus cyanus*. Дачный массив восточнее микрорайона Нур-Алатау, 01.05.2009.



Белая лазоревка *Parus cyanus*. Ущ. Казачка, 25.01.2012.



Белая лазоревка *Parus cyanus*. Большое Алматинское ущ.,
около плотины, 24.10.2012.



Белая лазоревка *Parus cyanus*. Большое Алматинское ущ.,
около плотины, 24.10.2012.



Белая лазоревка *Parus cyanus*. Микрорайон Нур-Алатау,
15.09.2018.



Белая лазоревка *Parus cyanus*. Микрорайон Нур-Алатау,
27.11.2018.



Белая лазоревка *Parus cyanus*. Микрорайон Нур-Алатау,
21.11.2018.



Белая лазоревка *Parus syanus*. Микрорайон Нур-Алатау,
24.12.2018.



Белая лазоревка *Parus syanus*. Микрорайон Нур-Алатау,
13.03.2019.

Большая синица *Parus major* Linnaeus, 1758

Обычная оседлая птица. Гнездится повсеместно в долине Урала, в долине Илека, в Северном Казахстане к югу до Наурзума и Шортанды; в Мугоджарах, по Иртышу и в Павлодарском Заиртышые, на Алтае, в Казахском мелкосопочнике, Сауре, Тарбагатае и Джунгарском Алатау. В 1960-1962 гг. акклиматизирована в Алматы и сейчас гнездится в Заилийском Алатау, его предгорьях и прилежащих равнинах. Обитает в лиственных, смешанных и хвойных лесах, в рощах и лесополосах на равнинах и в горах. Большую часть года живет в небольших группах по 3-10 птиц.

В Алматы и окрестностях нами вид отмечен в следующие даты: 18.09.2005, 30.09.2005, 19.10.2005, 02.11.2005, 03.01.2006, 11.01.2006, 27.05.2006, 02.04.2008, 06.02.2009, 13.02.2009, 18.01.2010, 19.03.2011, 20.03.2011, 05.04.2011, 08.04.2011, 12.08.2011, 21.08.2011, 27.08.2011, 30.08.2011, 10.10.2011, 15.10.2011, 15.10.2011, 12.11.2011, 19.12.2011, 24.12.2011, 01.01.2012, 05.01.2012, 10.01.2012, 14.01.2012, 18.01.2012, 22.01.2012, 25.01.2012, 27.01.2012, 29.01.2012, 01.02.2012, 06.02.2012, 07.02.2012, 11.02.2012, 14.02.2012, 17.02.2012, 23.02.2012, 25.02.2012, 28.02.2012, 03.03.2012, 17.03.2012, 21.03.2012, 23.03.2012, 25.03.2012, 19.05.2012, 14.06.2012, 29.09.2012, 12.10.2012, 18.10.2012, 25.10.2012, 21.11.2012, 26.11.2012, 10.12.2012, 13.12.2012, 06.01.2013, 19.01.2013, 25.01.2013, 27.01.2013, 10.03.2013, 27.03.2013, 19.10.2013, 23.02.2014, 26.02.2014, 01.03.2014, 02.03.2014, 08.03.2014, 09.03.2014, 10.03.2014, 15.03.2014, 21.03.2014, 22.03.2014, 11.04.2014, 12.04.2014, 18.04.2014, 24.04.2014, 25.04.2014, 28.04.2014, 01.05.2014, 02.05.2014, 28.05.2014, 06.06.2014, 09.10.2014, 30.11.2014, 14.12.2014, 03.01.2015, 08.01.2015, 15.01.2015, 02.02.2015, 12.02.2015,

14.02.2015, 22.02.2015, 26.10.2015, 04.03.2016, 10.03.2016,
04.04.2016, 23.09.2016, 15.10.2016, 05.11.2016, 20.11.2016,
21.02.2017, 01.03.2017, 15.03.2017, 21.03.2017, 27.03.2017,
07.04.2017, 08.04.2017, 18.04.2017, 05.06.2017, 29.12.2017,
23.01.2018, 24.01.2018, 29.01.2018, 02.02.2018, 10.02.2018,
06.03.2018, 08.03.2018, 03.06.2018, 24.07.2018, 22.09.2018,
20.10.2018, 04.11.2018, 20.11.2018, 22.11.2018, 01.01.2019,
02.01.2019, 13.01.2019, 18.01.2019, 30.01.2019, 03.02.2019,
09.02.2019, 11.02.2019, 14.02.2019, 15.02.2019, 16.02.2019,
20.02.2019, 25.02.2019, 26.02.2019, 01.03.2019, 06.03.2019,
07.03.2019, 13.03.2019, 26.03.2019, 05.04.2019, 26.05.2019,
22.09.2019, 24.09.2019, 25.09.2019, 15.10.2019, 21.10.2019,
24.10.2019, 28.10.2019, 02.11.2019.



Большая синица *Parus major*. Микрорайон Алмагуль,
02.11.2005.



Большая синица *Parus major*. Микрорайон Казахфильм,
15.10.2011.



Большая синица *Parus major*. Микрорайон Нур-Алатау,
10.01.2012.



Большая синица *Parus major*. Микрорайон Казахфильм,
14.01.2012.



Большая синица *Parus major*. Микрорайон Алмагуль,
18.01.2012.



Большая синица *Parus major*. Микрорайон Алмагуль,
03.03.2012.



Большая синица *Parus major*. Микрорайон Алмагуль,
03.03.2012.



Большая синица *Parus major*. Микрорайон Алмагуль,
03.03.2012.



Большая синица *Parus major*. Микрорайон Алмагуль,
21.11.2012.



Большая синица *Parus major*. Микрорайон Алмагуль,
21.11.2012.



Большая синица *Parus major*. Микрорайон Орбита, парк,
25.01.2013.



Большая синица *Parus major*. Микрорайон Нур-Алатау,
22.03.2014.



Большая синица *Parus major*. Микрорайон Нур-Алатау,
24.04.2014.



Большая синица *Parus major*. Микрорайон Нур-Алатау,
15.10.2016.



Большая синица *Parus major*. Микрорайон Орбита, парк,
15.03.2017.



Большая синица *Parus major*. Микрорайон Орбита, парк, 29.12.2017.



Большая синица *Parus major*. Микрорайон Нур-Алатау, 10.02.2018.



Большая синица *Parus major*. Микрорайон Нур-Алатау,
24.07.2018.



Большая синица *Parus major*. Микрорайон Нур-Алатау,
01.01.2019.



Большая синица *Parus major*. Микрорайон Нур-Алатау,
02.01.2019.



Большая синица *Parus major*. Микрорайон Нур-Алатау,
13.01.2019.



Большая синица *Parus major*. Микрорайон Нур-Алатау,
13.03.2019.



Большая синица *Parus major*. Микрорайон Нур-Алатау,
22.03.2019.

Бухарская синица *Parus bokharensis* Lichtenstein, 1923

Обычная оседлая птица юга Казахстана. Обитает в саксаульных, лиственных и пойменных лесах, рощах и лесополосах на равнинах и в предгорьях. На кочевках встречается также в горных арчовых лесах. Во время кочевок в осенне-зимний период встречается поодиночке или в небольших группах по 5-10 птиц.

В окрестностях Алматы встречается довольно редко и проявляет себя обычно в виде гибридов с большой синицей. Отмечена в следующие даты: 29.01.2012, 27.01.2013, 08.03.2014, 06.04.2014, 11.04.2014, 14.04.2014, 24.04.2014, 28.04.2014.



Бухарская синица *Parus bokharensis*. Микрорайон
Казахфильм, 29.01.2012.



Бухарская синица *Parus bokharensis*. Микрорайон
Казахфильм, 27.01.2013.



Бухарская синица *Parus bokharensis*. Микрорайон Нур-
Алатау, 08.03.2014.



Бухарская синица *Parus bokharensis*. Микрорайон Нур-Алатау, 06.04.2014.



Бухарская синица *Parus bokharensis*. Микрорайон Нур-Алатау, 11.04.2014.



Бухарская синица *Parus bokharensis*. Микрорайон Нур-Алатау, 14.04.2014.



Бухарская синица *Parus bokharensis*. Микрорайон Нур-Алатау, 24.04.2014.



Бухарская синица *Parus bokharensis*. Микрорайон Нур-Алатау, 28.04.2014.

Краснокрылый стенолаз *Tichodroma muraria* (Linnaeus, 1758)

Редкая оседлая птица. Обитает в скалистых ущельях с отвесными утесами на высотах до 3500 м, но во время кочевок посещает предгорья и сухие низкогорья с каменистыми или глиняными обрывами на равнинах. Населяет хребты Тянь-Шаня, Джунгарского Алатау и Саура. На кочевках и зимой спускается в Алматы. Осеннее рассивание начинается в конце сентября - октябре, птицы живут за пределами мест гнездования до марта.

Отмечен нами единственный раз в районе Академгородка осенью 2017 г. во дворе военного госпиталя на стене дома. К сожалению, сфотографировать не удалось.

Здесь приводится фотография стенолаза, взятая из Интернета (Википедия).



Краснокрылый стенолаз *Tichodroma muraria* (фото из Интернета).

Семейство Ткачиковые – Ploceidae

Домовый воробей *Passer domesticus* (Linnaeus, 1758)

Домовый воробей – обычная оседло живущая птица. Поселяется в населенных пунктах, в глинистых разломах, гнездах хищников неподалеку от населенных пунктов; на равнинах и в горах. Гнездится на большей части территории Казахстана, кроме южных районов. Сезонные перемещения носят, по-видимому, местный характер. Некоторые птицы мигрируют на короткие расстояния. Иногда вид образует гибриды с индийским воробьем (*Passer indicus*).

В Алматы и окрестностях этот вид отмечен нами в следующие даты: 29.10.2005, 07.11.2005, 13.03.2007, 18.06.2007, 18.01.2009, 09.04.2009, 07.02.2010, 01.01.2011, 19.12.2011, 19.02.2012, 10.10.2012, 11.11.2012, 13.11.2012, 10.03.2013, 27.03.2013, 18.02.2014, 08.03.2014, 09.03.2014, 10.03.2014, 27.03.2014, 06.04.2014, 14.04.2014, 15.04.2014, 18.04.2014, 19.04.2014, 24.04.2014, 25.04.2014, 28.04.2014, 17.07.2014, 21.07.2014, 14.12.2014, 03.01.2015, 21.02.2016, 12.03.2016, 02.02.2017, 18.03.2017, 21.02.2018, 19.03.2018, 01.04.2018, 22.07.2018, 25.10.2018, 31.10.2018, 03.01.2019, 10.01.2019, 04.03.2019.



Домовый воробей *Passer domesticus*. Микрорайон
Казахфильм, 07.11.2005.



Домовый воробей *Passer domesticus*. Микрорайон
Казахфильм, 01.01.2011.



Домовый воробей *Passer domesticus*. Микрорайон Орбита,
парк, 19.02.2012.



Домовый воробей *Passer domesticus*. Микрорайон Нур-Алатау, 11.11.2018.



Домовый воробей *Passer domesticus*. Микрорайон Казахфильм, 13.11.2012.



Домовый воробей *Passer domesticus*. Микрорайон
Алмагуль, 13.11.2012.



Домовый воробей *Passer domesticus*. Микрорайон
Алмагуль, 27.03.2013.



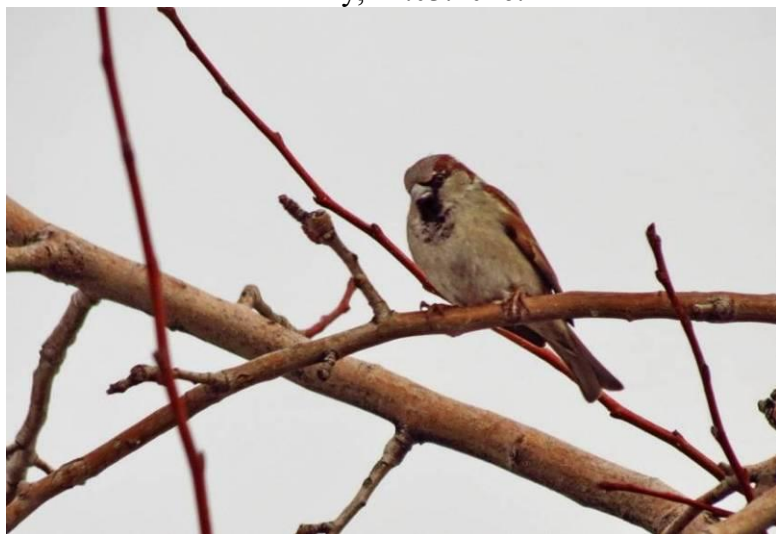
Домовый воробей *Passer domesticus*. Микрорайон Нур-Алатау, 18.04.2014.



Домовый воробей *Passer domesticus*. Микрорайон Нур-Алатау, 24.04.2014.



Домовый воробей *Passer domesticus*. Микрорайон Нур-Алатау, 12.03.2016.



Домовый воробей *Passer domesticus*. Микрорайон Нур-Алатау, 21.02.2018.



Домовый воробей *Passer domesticus*. Микрорайон Нур-Алатау, 01.04.2018.



Домовый воробей *Passer domesticus*. Микрорайон Нур-Алатау, 10.01.2019.

Индийский воробей *Passer indicus* Jardine et Selby, 1831

Индийский воробей - обычная, местами многочисленная, перелетная птица. Гнездится и встречается на пролёте в южной половине Казахстана. В массе мигрирует через предгорья Западного Тянь-Шаня. Поселяется он, как правило, вдали от человека. Появляется с начала апреля по начало мая. В августе начинается осенняя миграция, основная масса птиц улетает в сентябре, последние - в начале ноября.

Вид отмечен в Алматы только один раз: в микрорайоне Нур-Алатау на краю жилого массива 09.07.2016 г.



Индийский воробей *Passer indicus*. Микрорайон Нур-Алатау, 09.07.2016.



Индийский воробей *Passer indicus*. Микрорайон Нур-Алатау, 09.07.2016.

Полевой воробей *Passer montanus* Linnaeus, 1758

Полевой воробей - обычная, оседло живущая птица. В Казахстане полевой воробей встречается почти везде, где есть поселения человека. Однако, часто гнездится в лесу. Иногда населяет пролески, сады, глинистые обрывы. За сезон успевает вывести два-три выводка. В негнездовое время полевые воробьи живут стайками в несколько десятков птиц, часто вместе с домовыми воробьями.

В Алматы и окрестностях вид обычен. Нами отмечен в следующие даты: 25.11.2006, 13.03.2007, 09.05.2007, 07.02.2010, 01.04.2011, 24.08.2011, 24.12.2011, 10.01.2012, 01.02.2012, 09.02.2012, 17.02.2012, 09.03.2012, 28.04.2012, 19.05.2012, 08.07.2012, 07.03.2013, 22.05.2013, 19.10.2013, 26.10.2013, 02.03.2014, 10.03.2014, 21.03.2014, 09.04.2014, 14.04.2014, 24.04.2014, 25.04.2014, 26.05.2014, 14.07.2014, 15.07.2014, 05.06.2014, 01.03.2014, 08.03.2014,

09.03.2014, 12.04.2014, 15.04.2014, 15.01.2015, 14.06.2015,
11.08.2015, 02.12.2015, 07.12.2015, 16.01.2016, 27.02.2016,
12.03.2016, 26.06.2016, 11.07.2016, 31.07.2016, 08.10.2016,
27.11.2016, 02.01.2017, 02.02.2017, 01.03.2017, 18.03.2017,
19.03.2017, 23.03.2017, 24.08.2017, 30.09.2017, 20.10.2017,
07.12.2017, 09.01.2018, 18.01.2018, 31.01.2018, 05.03.2018,
02.04.2018, 09.04.2018, 04.06.2018, 29.07.2018, 14.09.2018,
14.11.2018, 15.11.2018, 16.11.2018, 15.07.2018, 22.07.2018,
29.07.2018, 30.07.2018, 31.07.2018, 14.09.2018, 24.10.2018,
01.01.2019, 07.01.2019, 09.02.2019, 13.02.2019, 06.03.2019,
18.03.2019, 22.03.2019, 25.03.2019, 03.04.2019, 20.05.2019,
06.10.2019, 21.10.2019, 25.10.2019, 28.10.2019, 02.11.2019.



Полевой воробей *Passer montanus*. Микрорайон Нур-Алатау, 25.11.2006.



Полевой воробей *Passer montanus*. Микрорайон Алмагуль, парк, 10.01.2012.



Полевой воробей *Passer montanus*. Микрорайон Нур-Алатау, 10.01.2012.



Полевой воробей *Passer montanus*. Микрорайон
Казахфильм, 09.03.2012.



Полевой воробей *Passer montanus*. Микрорайон Нур-
Алатау, 26.10.2013.



Полевой воробей *Passer montanus*. Микрорайон Нур-Алатау, 10.03.2014.



Полевой воробей *Passer montanus*. Микрорайон Нур-Алатау, 09.04.2014.



Полевой воробей *Passer montanus*. Микрорайон Нур-Алатау, 24.04.2014



Полевой воробей *Passer montanus*. Микрорайон Нур-Алатау, 15.01.2015.



Полевой воробей *Passer montanus*. Микрорайон Нур-Алатау, 11.08.2015.



Полевой воробей *Passer montanus*. Микрорайон Нур-Алатау, 02.01.2017.



Полевой воробей *Passer montanus*. Микрорайон Нур-Алатау, 30.09.2017.



Полевой воробей *Passer montanus*. Микрорайон Нур-Алатау, 07.12.2017.



Полевой воробей *Passer montanus*. Микрорайон Нур-Алатау, 09.04.2018.



Полевой воробей *Passer montanus*. Микрорайон Нур-Алатау, 22.07.2018.



Полевой воробей *Passer montanus*. Микрорайон Нур-Алатау, 29.07.2018.



Полевой воробей *Passer montanus*. Микрорайон Нур-Алатау, 14.09.2018.



Полевой воробей *Passer montanus*. Микрорайон Нур-Алатау, 14.11.2018.



Полевой воробей *Passer montanus*. Микрорайон Нур-Алатау, 01.01.2019.



Полевой воробей *Passer montanus*. Микрорайон Нур-Алатау, 22.03.2019.



Полевой воробей *Passer montanus*. Микрорайон Нур-Алатау, 03.04.2019.

Семейство Вьюрковые – Fringillidae

Зяблик *Fringilla coelebs* Linnaeus, 1758

Многочисленная на пролете и обычная на гнездовании и зимовке птица. Гнездится в северной, лесостепной части Казахстана и на Алтае. Зимует в южной половине Казахстана. На пролете в большом числе встречается по всей территории республики. Обитает в различных лесах на высотах до 1450 м. Весной в южных районах мигрирует с конца февраля - начала марта до конца апреля - начала мая; в северных районах - с середины апреля до первой декады мая. Осенняя миграция начинается в середине августа - начале сентября.

В Алматы и окрестностях этот вид обычен. Нами отмечен в следующие даты: 14.10.2007, 26.02.2011, 01.04.2011, 24.12.2011, 26.01.2012, 28.01.2012, 29.01.2012, 07.02.2012, 19.02.2012, 23.03.2012, 30.03.2012, 24.03.2012, 19.10.2012, 23.10.2012, 05.01.2013, 25.01.2013, 08.03.2014, 09.03.2014, 10.03.2014, 21.03.2013, 26.03.2014, 27.03.2014, 28.03.2014, 03.04.2014, 06.04.2014, 09.04.2014, 11.04.2014, 15.04.2014, 18.04.2014, 19.04.2014, 25.04.2014, 14.12.2014, 03.01.2015, 05.01.2015, 08.01.2015, 15.01.2015, 10.11.2015, 05.03.2016, 10.03.2016, 12.03.2016, 13.03.2016, 13.10.2016, 15.10.2016, 17.01.2017, 21.03.2017, 24.03.2017, 25.03.2017, 27.03.2017, 04.04.2017, 08.04.2017, 09.04.2017, 11.10.2017, 19.10.2017, 20.10.2017, 21.10.2017, 20.11.2017, 18.01.2018, 06.03.2018, 14.03.2018, 15.03.2018, 20.03.2018, 22.03.2018, 24.03.2018, 02.10.2018, 07.10.2018, 09.10.2018, 11.10.2018, 20.10.2018, 24.10.2018, 27.10.2018, 30.10.2018, 22.11.2018, 02.02.2019, 14.02.2019, 15.02.2019, 19.02.2019, 10.03.2019, 11.03.2019, 12.03.2019, 13.03.2019, 17.03.2019, 18.03.2019, 19.03.2019, 20.03.2019, 22.03.2019, 23.03.2019, 25.03.2019, 26.03.2019, 29.03.2019, 09.10.2019, 21.10.2019, 24.10.2019, 28.10.2019.



Зяблик *Fringilla coelebs*. Микрорайон Нур-Алатау,
14.10.2007.



Зяблик *Fringilla coelebs*. Микрорайон Орбита, парк,
24.12.2011.



Зяблик *Fringilla coelebs*. Микрорайон Орбита, парк,
29.01.2012.



Зяблик *Fringilla coelebs*. Микрорайон Орбита, парк,
29.01.2012.



Зяблик *Fringilla coelebs*. Микрорайон Орбита, парк,
19.02.2012.



Зяблик *Fringilla coelebs*. Микрорайон Орбита, парк,
25.01.2013.



Зяблик *Fringilla coelebs*. Микрорайон Нур-Алатау,
10.03.2014.



Зяблик *Fringilla coelebs*. Микрорайон Нур-Алатау,
27.03.2014.



Зяблик *Fringilla coelebs*. Микрорайон Нур-Алатау,
03.04.2014.



Зяблик *Fringilla coelebs*. Микрорайон Нур-Алатау,
09.04.2014.



Зяблик *Fringilla coelebs*. Микрорайон Нур-Алатау,
18.04.2014.



Зяблик *Fringilla coelebs*. Микрорайон Нур-Алатау,
14.12.2014.



Зяблик *Fringilla coelebs*. Микрорайон Нур-Алатау,
10.03.2016.



Зяблик *Fringilla coelebs*. Микрорайон Нур-Алатау,
25.03.2017.



Зяблик *Fringilla coelebs*. Микрорайон Нур-Алатау,
04.04.2017.



Зяблик *Fringilla coelebs*. Микрорайон Нур-Алатау,
09.04.2017.



Зяблик *Fringilla coelebs*. Микрорайон Нур-Алатау,
20.11.2017.



Зяблик *Fringilla coelebs*. Микрорайон Нур-Алатау,
15.03.2018.



Зяблик *Fringilla coelebs*. Микрорайон Нур-Алатау,
20.03.2018.



Зяблик *Fringilla coelebs*. Микрорайон Нур-Алатау,
07.10.2018.



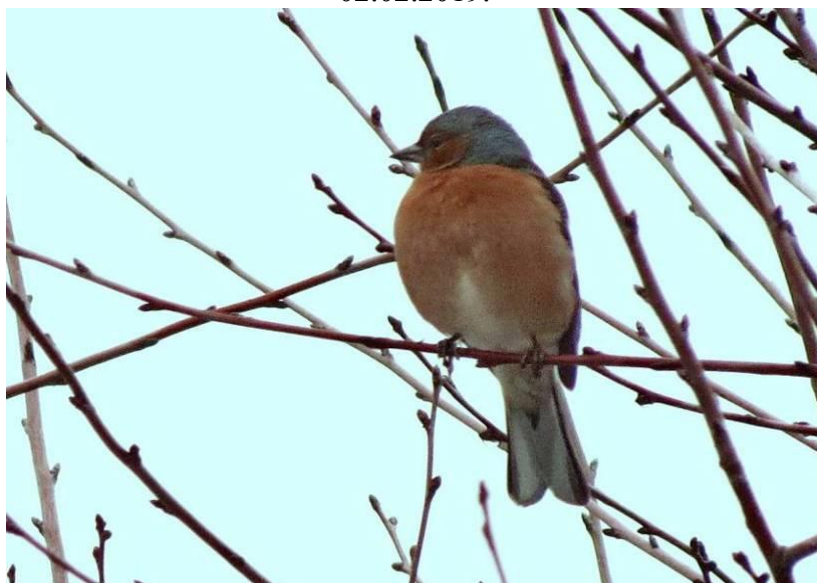
Зяблик *Fringilla coelebs*. Микрорайон Нур-Алатау,
11.10.2018.



Зяблик *Fringilla coelebs*. Микрорайон Нур-Алатау,
27.10.2018.



Зяблик *Fringilla coelebs*. Микрорайон Нур-Алатау,
02.02.2019.



Зяблик *Fringilla coelebs*. Микрорайон Нур-Алатау,
10.03.2019.



Зяблик *Fringilla coelebs*. Микрорайон Нур-Алатау,
26.03.2019.

Юрок *Fringilla montifringilla* Linnaeus, 1758

Редкая на гнездовании, но вне гнездового ареала весьма многочисленная на пролете и зимовке птица. В Казахстане в очень небольшом количестве гнездится только на Алтае. На пролете встречается повсеместно. Зимует в южной половине Казахстана. Весенние перемещения в стаях начинаются в конце февраля - начале марта, в южных районах миграция заканчивается в середине апреля, в северных - в конце апреля - начале мая. Осенью перелет начинается в третьей декаде сентября - начале октября. Основные маршруты пролета проходят по долине Урала и вдоль предгорий Тянь-Шаня. Последние мигрирующие птицы наблюдаются в ноябре, позже встречаются только зимующие птицы.

В Алматы и окрестностях этот вид обычен в холодное время года. Нами отмечен в следующие даты: 27.03.2011, 01.04.2011, 24.12.2011, 01.01.2012, 18.01.2012,

29.01.2012, 01.02.2012, 03.02.2012, 19.02.2012, 28.02.2012,
20.10.2012, 06.01.2013, 19.01.2013, 27.01.2013, 06.02.2013,
22.02.2013, 02.03.2014, 06.04.2014, 11.04.2014, 14.12.2014,
28.12.2014, 03.01.2015, 15.01.2015, 28.01.2015, 08.10.2016,
15.10.2016, 05.11.2016, 24.02.2017, 01.03.2017, 15.03.2017,
08.04.2017, 19.10.2017, 20.10.2017, 21.10.2017, 16.11.2017,
04.12.2017, 07.12.2017, 24.12.2017, 29.12.2017, 19.01.2018,
31.01.2018, 09.02.2018, 21.02.2018, 01.03.2018, 06.03.2018,
08.03.2018, 02.04.2018, 09.10.2018, 23.10.2018, 24.10.2018,
02.11.2018, 03.11.2018, 15.11.2018, 17.11.2018, 22.11.2018,
15.02.2019, 10.03.2019, 11.03.2019, 12.03.2019, 19.03.2019,
20.03.2019, 22.03.2019, 23.03.2019, 25.03.2019, 26.03.2019.



Юрок *Fringilla montifringilla*. Микрорайон Орбита, парк,
24.12.2011.



Юрок *Fringilla montifringilla*. Микрорайон Орбита, парк,
18.01.2012.



Юрок *Fringilla montifringilla*. Микрорайон Орбита, парк,
01.02.2012.



Юрок *Fringilla montifringilla*. Микрорайон Орбита, парк,
03.02.2012.



Юрок *Fringilla montifringilla*. Микрорайон Орбита, парк,
19.02.2012.



Юрок *Fringilla montifringilla*. Микрорайон Нур-Алатау,
11.04.2014.



Юрок *Fringilla montifringilla*. Микрорайон Нур-Алатау,
03.01.2015.



Юрок *Fringilla montifringilla*. Микрорайон Орбита, парк,
05.11.2016.



Юрок *Fringilla montifringilla*. Микрорайон Орбита, парк,
05.11.2016.



Юрок *Fringilla montifringilla*. Микрорайон Орбита, парк,
05.11.2016.



Юрок *Fringilla montifringilla*. Микрорайон Нур-Алатау,
04.12.2017.



Юрок *Fringilla montifringilla*. Микрорайон Нур-Алатау,
07.12.2017.



Юрок *Fringilla montifringilla*. Микрорайон Орбита, парк,
31.01.2018.



Юрок *Fringilla montifringilla*. Микрорайон Нур-Алатау,
09.02.2018.



Юрок *Fringilla montifringilla*. Микрорайон Нур-Алатау,
09.02.2018.



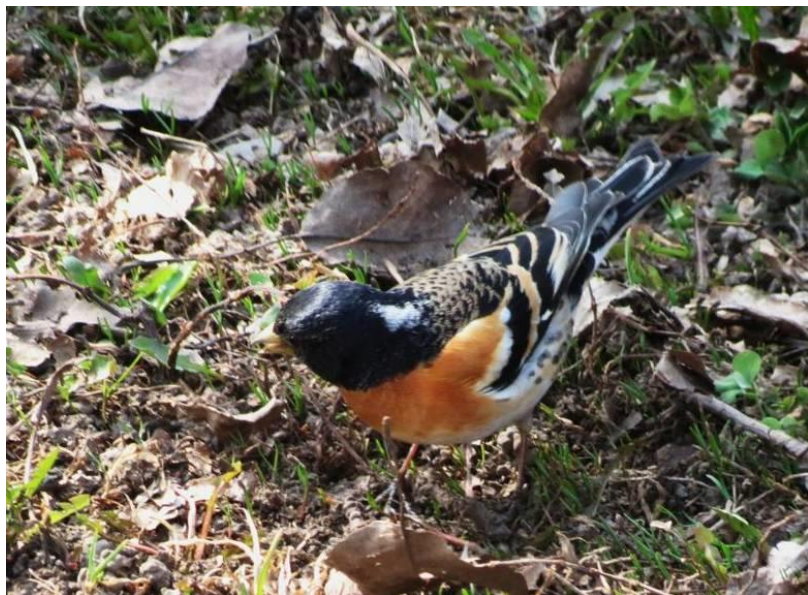
Юрок *Fringilla montifringilla*. Микрорайон Нур-Алатау,
01.03.2018.



Юрок *Fringilla montifringilla*. Микрорайон Орбита, парк,
23.10.2018.



Юрок *Fringilla montifringilla*. Микрорайон Нур-Алатау,
02.11.2018.



Юрок *Fringilla montifringilla*. Микрорайон Нур-Алатау,
22.03.2019.



Юрок *Fringilla montifringilla*. Микрорайон Нур-Алатау,
22.03.2019.



Юрок *Fringilla montifringilla*. Микрорайон Нур-Алатау,
26.03.2019.



Юрок *Fringilla montifringilla*. Микрорайон Нур-Алатау,
26.03.2019.

Красношапочный вьюрок *Serinus pusillus* (Pallas, 1811)

Многочисленная птица, живущая оседло или мигрирующая на короткие расстояния. Гнездится повсеместно в Тянь-Шане, Джунгарском Алатау и Сауре. В местах гнездования появляется в середине - конце марта. В октябре - ноябре птицы спускаются в предгорья и на прилегающие равнины.

В Алматы и окрестностях красношапочный вьюрок обычен в холодное время года. Отмечен в следующие даты: 21.01.2007, 07.01.2009, 18.01.2012, 01.02.2012, 03.02.2012, 31.12.2012, 18.01.2013, 25.01.2013, 15.05.2015, 01.01.2016, 02.01.2016, 14.01.2016, 16.01.2016, 14.02.2016, 15.02.2016, 20.02.2016, 23.02.2016, 24.02.2016, 01.02.2017, 08.11.2017, 13.11.2017, 04.12.2017, 07.12.2017, 18.12.2017, 28.12.2017, 29.12.2017, 05.03.2018, 08.03.2018, 14.11.2018, 17.11.2018, 25.11.2018, 03.12.2018, 07.12.2018, 08.12.2018, 18.01.2019, 02.01.2019, 03.01.2019, 07.01.2019, 18.01.2019, 20.01.2019, 30.01.2019, 02.02.2019, 08.02.2019, 11.02.2019, 14.02.2019, 19.02.2019, 20.02.2019, 26.02.2019, 01.03.2019, 02.03.2019, 06.03.2019, 07.03.2019, 10.03.2019, 11.03.2019, 12.03.2019.



Красношапочный вьюрок *Serinus pusillus*. Большое Алматинское ущ., около плотины, 21.01.2007.



Красношапочный выюрок *Serinus pusillus*. Микрорайон
Алмагуль, парк. 01.02.2012.



Красношапочный выюрок *Serinus pusillus*. Микрорайон
Алмагуль, парк. 01.02.2012.



Красношапочный вьюрок *Serinus pusillus*. Микрорайон Орбита, парк, 31.12.2012.



Красношапочный вьюрок *Serinus pusillus*. Микрорайон Орбита, парк, 18.01.2013.



Красношапочный вьюрок *Serinus pusillus*. Микрорайон
Нур-Алатау, 14.01.2016.



Красношапочный вьюрок *Serinus pusillus*. Микрорайон
Нур-Алатау, 08.11.2017.



Красношапочный вьюрок *Serinus pusillus*. Микрорайон
Нур-Алатау, 04.12.2017.



Красношапочный вьюрок *Serinus pusillus*. Микрорайон
Нур-Алатау, 07.12.2017.



Красношапочный вьюрок *Serinus pusillus*. Микрорайон
Нур-Алатау, 03.12.2018.



Красношапочный вьюрок *Serinus pusillus*. Микрорайон
Нур-Алатау, 02.02.2019.



Красношапочный вьюрок *Serinus pusillus*. Микрорайон
Нур-Алатау, 20.02.2019.



Красношапочный вьюрок *Serinus pusillus*. Микрорайон
Нур-Алатау, 01.03.2019.



Красношапочный вьюрок *Serinus pusillus*. Микрорайон
Нур-Алатау, 10.03.2019.



Красношапочный вьюрок *Serinus pusillus*. Микрорайон
Нур-Алатау, 12.03.2019.

Обыкновенная зеленушка *Chloris chloris* (Linnaeus, 1758)

Обычная, но местами редкая птица, совершающая короткие перелеты. Гнездится по долине Урала, а также в Южном Казахстане по Сырдарье и в предгорьях Тянь-Шаня. Распространяется также в северных областях Казахстана, и вдоль предгорий Тянь-Шаня на восток. На юге Казахстана появляется в середине февраля - начале марта, поздние мигранты отмечались в середине мая. Осенняя миграция начинается в конце августа - начале сентября и продолжается до конца октября. Некоторые птицы наблюдаются в зимний период с ноября по февраль.

В Алматы и окрестностях вид редок, отмечен в следующие даты: 29.09.2014, 09.05.2015, 23.03.2017, 15.08.2019, 27.08.2019.



Обыкновенная зеленушка *Chloris chloris*. Микрорайон Нур-Алатау. 29.09.2014.



Обыкновенная зеленушка *Chloris chloris*. Микрорайон
Нур-Алатау. 09.05.2015.



Обыкновенная зеленушка *Chloris chloris*. Микрорайон
Нур-Алатау. 23.03.2017.



Обыкновенная зеленушка *Chloris chloris*. Микрорайон
Нур-Алатау. 23.03.2017.



Обыкновенная зеленушка *Chloris chloris*. Микрорайон Нур-Алатау. 27.08.2019.

Чиж *Carduelis spinus* (Linnaeus, 1758)

Чиж в Казахстане очень редок на гнездовании, но обычен на пролете и зимовке на большинстве территорий. Обитает в сосново-березовых лесах на гранитных скалах Казахского мелкосопочника. На пролёте встречается почти повсеместно. Зимует в южной половине Казахстана. Осенняя миграция начинается в середине-конце сентября или в начале октября. Весной исчезает из мест зимовок в марте - апреле, некоторые птицы задерживаются до начала-середины мая.

В Алматы и окрестностях вид зарегистрирован нами в следующие даты: 12.02.2011, 13.02.2011, 31.12.2012, 18.01.2013, 25.01.2013, 08.11.2017, 20.11.2017, 08.03.2018, 25.11.2018, 18.01.2019, 08.02.2019, 11.03.2019.



Чиж *Carduelis spinus*. Микрорайон Орбита, парк,
12.02.2011.



Чиж *Carduelis spinus*. Микрорайон Орбита, парк,
12.02.2011.



Чиж *Carduelis spinus*. Микрорайон Орбита, парк,
13.02.2011.



Чиж *Carduelis spinus*. Микрорайон Орбита, парк,
13.02.2011.



Чиж *Carduelis spinus*. Микрорайон Орбита, парк,
31.12.2012.



Чиж *Carduelis spinus*. Микрорайон Орбита, парк,
18.01.2013.



Чиж *Carduelis spinus*. Микрорайон Нур-Алатау,
25.11.2018.



Чиж *Carduelis spinus*. Микрорайон Нур-Алатау, 18.01.2019.

Седоголовый щегол *Carduelis caniceps* Vigors.

1831

Обычная, местами многочисленная птица. Живет оседло или совершает короткие миграции. Гнездится. Обитает в лесах, рощах и садах на Алтае и в Тянь-Шане. Также проживает в городах и селах. В осенне-зимний период птицы кочуют в небольших стаях.

В Алматы и окрестностях вид зарегистрирован нами в следующие даты: 08.07.2006, 22.08.2006, 23.12.2007, 14.03.2009, 12.08.2011, 15.08.2011, 17.08.2011, 18.03.2012, 24.03.2012, 18.05.2012, 19.05.2012, 15.03.2013, 20.03.2013, 19.08.2013, 29.12.2013, 12.01.2014, 28.12.2014, 02.02.2015, 28.02.2015, 07.12.2015, 19.10.2017, 02.02.2018, 08.05.2018, 20.05.2018, 21.05.2018, 30.05.2018, 06.06.2018, 13.07.2018, 18.07.2018, 19.07.2018, 24.07.2018, 25.07.2018, 31.07.2018, 04.08.2018, 14.08.2018, 01.09.2018, 03.09.2018, 07.09.2018, 17.09.2018, 28.09.2018, 03.11.2018, 22.09.2018, 21.11.2018, 23.11.2018, 26.11.2018, 17.01.2019, 25.01.2019, 01.03.2019, 06.03.2019, 11.03.2019, 08.07.2019, 03.09.2019, 18.09.2019, 04.10.2019, 09.10.2019.



Седоголовый щегол *Carduelis caniceps*. Большое Алматинское ущ., около плотины, 15.03.2013.



Седоголовый щегол *Carduelis caniceps*. Микрорайон Нур-Алатау, 29.12.2013.



Седоголовый щегол *Carduelis caniceps*. Микрорайон Нур-Алатау, 12.01.2014.



Седоголовый щегол *Carduelis caniceps*. Микрорайон Нур-Алатау, 07.12.2015.



Седоголовый щегол *Carduelis caniceps*. Микрорайон Нур-Алатау, 07.12.2015.



Седоголовый щегол *Carduelis caniceps*. Большое Алматинское ущ., около плотины, 28.02.2015.



Седоголовый щегол *Carduelis caniceps*. Большое Алматинское ущ., около плотины, 28.02.2015.



Седоголовый щегол *Carduelis caniceps*. Микрорайон Нур-Алатау, 02.02.2018.



Седоголовый щегол *Carduelis caniceps*. Микрорайон Нур-Алатау, 20.05.2018.



Седоголовый щегол *Carduelis caniceps*. Микрорайон Нур-Алатау, 20.05.2018.



Седоголовый щегол *Carduelis caniceps*. Микрорайон Нур-Алатау, 21.05.2018.



Седоголовый щегол *Carduelis caniceps*. Микрорайон Нур-Алатау, 21.05.2018.



Седоголовый щегол *Carduelis caniceps*. Микрорайон Нур-Алатау, 18.07.2018.



Седоголовый щегол *Carduelis caniceps*. Микрорайон Нур-Алатау, 24.07.2018.



Седоголовый щегол *Carduelis caniceps*. Микрорайон Нур-Алатау, 04.08.2018.



Седоголовый щегол *Carduelis caniceps*. Микрорайон Нур-Алатау, 01.09.2018.



Седоголовый щегол *Carduelis caniceps*. Микрорайон Нур-Алатау, 03.11.2018.



Седоголовый щегол *Carduelis caniceps*. Микрорайон Нур-Алатау, 22.09.2018.



Седоголовый щегол *Carduelis caniceps*. Микрорайон Нур-Алатау, 21.11.2018.



Седоголовый щегол *Carduelis caniceps*. Микрорайон Нур-Алатау, 26.11.2018.



Седоголовый щегол *Carduelis caniceps*. Микрорайон Нур-Алатау, 25.01.2019.



Седоголовый щегол *Carduelis caniceps*. Микрорайон Нур-Алатау, 06.03.2019.



Седоголовый щегол *Carduelis caniceps*. Микрорайон Нур-Алатау, 08.07.2019.



Седоголовый щегол *Carduelis caniceps*. Микрорайон Нур-Алатау, 03.09.2019.

Обыкновенная чечётка *Acanthis flammea* (Linnaeus, 1758)

Редкая, гнездящаяся в Западном и Южном Алтае птица. Обитает на альпийских лугах на высотах 1850-2200 метров. На пролете и зимой встречается повсеместно, в том числе в Заилийском Алатау. Зимой держится в лесах, садах, кустарниках и зарослях бурьяна. Осенью мигрирует в конце сентября - конце октября. Весенняя миграция начинается в марте, заканчивается в апреле.

Нами чечетка отмечена и сфотографирована 15 ноября 2019 г. и 27-30 января 2020 г. Птицы кормились на березе на краю поля в окрестностях микрорайона Нур-Алатау



Обыкновенная чечетка - *Acanthis flammea*. Окр.
микрорайона Нур-Алатау, 15.11.2019.



Обыкновенная чечетка - *Acanthis flammea*. Окр.
микрорайона Нур-Алатау, 27.01.2020.

Коноплянка *Acanthis cannabina* (Linnaeus, 1758)

Обычная перелетная птица. Гнездится в горных и предгорных районах востока, юго-востока и юга Казахстана, а также вероятно в долине среднего течения Урала и Илека. На пролете встречается в указанных местах, а также в Западном Казахстане. В предгорьях Тянь-Шаня зимует. Появляется в конце февраля - начале марта (последние в середине апреля) на юге Казахстана, и в конце марта - начале апреля в северных районах. В конце августа - сентябре начинают мигрировать небольшими стаями.

В окр. Алматы была обнаружена нами только один раз 27.03.2019 – на поле в микрорайоне Нур-Алатау.



Коноплянка *Acanthis cannabina*. Микрорайон Нур-Алатау, поле, 27.03.2019.

**Обыкновенная чечевица *Carpodacus erythrinus*
(Pallas, 1770)**

Обычная перелетная птица. В Казахстане повсеместно живет в лесостепной зоне и в горных лесах Тянь-Шаня, Алтая и Казахского мелкосопочника. Появляется поздно, в конце апреля - начале мая в южных регионах, а в начале - середине мая в северных. На местах гнездования появляется в конце мая - начале июня. Осенний перелет начинается в конце июля - начале августа. В северных районах чечевица исчезает в конце сентября, в южных последних птиц наблюдали в октябре и даже в ноябре.

Вид отмечен нами в Проходном ущелье (около его слияния с Большим Алматинским) только один раз - 8 июля 2006 г.



Обыкновенная чечевица *Carpodacus erythrinus*, самец.
Заилийский Алатау, Проходное ущ., 08.07.2006.



Обыкновенная чечевица *Carpodacus erythrinus*, самка.
Заилийский Алатау, Проходное ущ., 08.07.2006.

Арчовая чечевица *Carpodacus rhodochlamys* (Brandt, 1843)

Обычная гнездящаяся в горах оседлая птица. Обитает в верхнем поясе елового леса и в арчовых зарослях в Таласском Алатау, Заилийском Алатау и в Сауре. На кочевках и зимовке посещает предгорные кустарниковые заросли, лиственные и пойменные леса. Рассеивается по предгорьям и прилежащим равнинам в октябре-ноябре (обычно после похолоданий и снегопадов), где наблюдается вплоть до конца марта.

В Алматы арчовая чечевица отмечена нами в Парке Первого Президента в микрорайоне «Орбита» 22 февраля 2017 г.



Арчовая чечевица *Carpodacus rhodochlamys*. Парк Первого Президента, 22.02.2017.



Арчовая чечевица *Carpodacus rhodochlamys*. Парк Первого Президента, 22.02.2017.

Клест-еловик *Loxia curvirostra* Linnaeus, 1758

Обычная оседлая горная птица, изредка появляющаяся на кочевках на равнинах, где ее можно встретить осенью, зимой и весной. Гнездится в хвойных лесах Алтая и Тянь-Шаня. На кочевках встречается почти повсеместно. Как только птенцы становятся самостоятельными, клесты рассеиваются.

В Алматы клест-еловик отмечен нами в парке в микрорайоне «Орбита» 25 января 2013 г. Птицы встречались в посадках сосны, где выклевывали семена из шишек.



Клест-еловик *Loxia curvirostra*. Микрорайон Орбита, парк,
25.01.2013.



Клест-еловик *Loxia curvirostra*. Микрорайон Орбита, парк,
25.01.2013.



Клест-еловик *Loxia curvirostra*. Микрорайон Орбита, парк,
25.01.2013.



Клест-еловик *Loxia curvirostra*. Микрорайон Орбита, парк,
25.01.2013.



Клест-еловик *Loxia curvirostra*. Микрорайон Орбита, парк,
25.01.2013.

Арчовый дубонос *Mycerobas carnipis* (Hodgson, 1836)

Обычная (местами редкая или случайная) оседло живущая птица. В Казахстане гнездится в Тянь-Шане и Джунгарском Алатау, возможно, в Сауре и Южном Алтае. На кочевках и зимой спускается в предгорья и на прилежащие равнины. Кочевки в направлении более низких высот в стаях по 10-20 птиц начинаются в ноябре, весной последние птиц наблюдаются в предгорьях в начале апреля.

В Алматы арчовый дубонос зарегистрирован нами в микрорайоне Нур-Алатау в следующие даты: 09.03.2007, 26.02.2011, 06.03.2011, 12.03.2011, 11.02.2019.



Арчовый дубонос *Mycerobas carnipis*. Микрорайон Нур-Алатау, 09.03.2007.



Арчовый дубонос *Mycerobas carnipes*. Микрорайон Нур-Алатау, 26.02.2011.



Арчовый дубонос *Mycerobas carnipes*. Микрорайон Нур-Алатау, 06.03.2011.



Арчовый дубонос *Mycerobas carnipes*. Микрорайон Нур-Алатау, 12.03.2011.



Арчовый дубонос *Mycerobas carnipes*. Микрорайон Нур-Алатау, 12.03.2011.

Семейство Овсянковые – *Emberizidae*

Просьянка *Emberiza calandra* Linnaeus, 1758

Обычная, местами довольно многочисленная оседлая птица, некоторые птицы совершают перелеты на короткие расстояния. Гнездится, встречается на пролете и зимовке в Южном и Юго-Восточном Казахстане. Изредка залетает в Западный Казахстан. Обитает на лугах, в высокотравных степях с кустарниками, а также на сельскохозяйственных полях, примыкающих к предгорьям. На пролете встречается в лесополосах, огородах и зарослях бурьяна. Весенняя миграция хорошо выражена в предгорьях Западного Тянь-Шаня, где птицы пролетают в середине февраля - марте (первая волна) и в конце апреля - середине мая (вторая волна). В местах гнездования появляется с середины февраля до середины апреля. Гнездится отдельными парами. Гнездо располагает на земле под травой или кустом. Откладка яиц производится в середине мая - июне, птенцы наблюдаются с начала июня до середины августа. Только самка высиживает кладку в течение 12-13 дней; птенцы выкармливаются обоими родителями и оперяются в возрасте 9-12 дней. Осенняя миграция начинается в конце августа - начале сентября. На Чокпакском перевале первая волна осенних мигрантов наблюдается в первой декаде сентября, вторая - со второй декады октября до конца этого месяца.

В Алматы и окрестностях вид отмечен в микрорайоне Нур-Алатау в следующие даты: 05.06.2014, 07.11.2016, 30.08.2018, 30.05.2019, 03.06.2019, 12.06.2019, 15.06.2019, 22.06.2019, 23.06.2019, 05.07.2019, 06.07.2019, 08.07.2019, 13.07.2019, 14.07.2019, 18.07.2019, 20.07.2019, 21.07.2019, 26.07.2019, 31.07.2019, 04.08.2019, 05.08.2019.



Просьянка *Emberiza calandra*. Микрорайон Нур-Алатау,
05.06.2014.



Просьянка *Emberiza calandra*. Микрорайон Нур-Алатау,
07.11.2016.



Просьянка *Emberiza calandra*. Микрорайон Нур-Алатау,
30.05.2019.



Просьянка *Emberiza calandra*. Микрорайон Нур-Алатау,
12.06.2019.



Просьянка *Emberiza calandra*. Микрорайон Нур-Алатау,
23.06.2019.



Просьянка *Emberiza calandra*. Микрорайон Нур-Алатау,
05.07.2019.



Просьянка *Emberiza calandra*. Микрорайон Нур-Алатау,
05.07.2019.



Просьянка *Emberiza calandra*. Микрорайон Нур-Алатау,
08.07.2019.



Просьянка *Emberiza calandra*. Микрорайон Нур-Алатау,
14.07.2019.



Просьянка *Emberiza calandra*. Микрорайон Нур-Алатау,
18.07.2019.



Просьянка *Emberiza calandra*. Микрорайон Нур-Алатау,
20.07.2019.



Просьянка *Emberiza calandra*. Микрорайон Нур-Алатау,
26.07.2019.



Просьянка *Emberiza calandra*. Микрорайон Нур-Алатау,
31.07.2019.



Просьянка *Emberiza calandra*. Микрорайон Нур-Алатау,
05.08.2019.



Просьянка *Emberiza calandra*. Микрорайон Нур-Алатау,
14.08.2019.

**Обыкновенная овсянка *Emberiza citrinella*
Linnaeus, 1758**

Обычная перелетная птица. В Казахстане гнездится в долине среднего течения Урала, в районе Актюбинска, на Кокчетавском поднятии, по Ишиму, в районе Караганды, Прииртышье, на Алтае и в его предгорьях, в Тарбагатае. Зимует на юге и юго-востоке Казахстана. На пролёте и зимой встречается практически повсеместно. Весной в южных районах Казахстана миграция происходит с конца февраля до начала апреля, в северных районах - со второй половины марта до первой декады мая. Осенняя миграция начинается в конце августа и кончается в ноябре.

В Алматы и окрестностях нами отмечен в следующие даты: 02.03.2008, 10.01.2012, 30.10.2012, 17.10.2015, 10.11.2015, 05.03.2016, 13.10.2017, 19.10.2017, 16.11.2017, 05.03.2018, 21.10.2018, 24.10.2018, 26.10.2018, 03.11.2018, 06.11.2018, 16.11.2018, 01.03.2019, 06.03.2019, 10.03.2019, 11.03.2019, 12.03.2019, 21.10.2019, 25.10.2019, 28.10.2019, 02.11.2019.



Обыкновенная овсянка *Emberiza citrinella*. Прилавки Заилийского Алатау, 30.10.2012.



Обыкновенная овсянка *Emberiza citrinella*. Прилавки
Заилийского Алатау, юго-западнее пос. Каргалы,
17.10.2015.



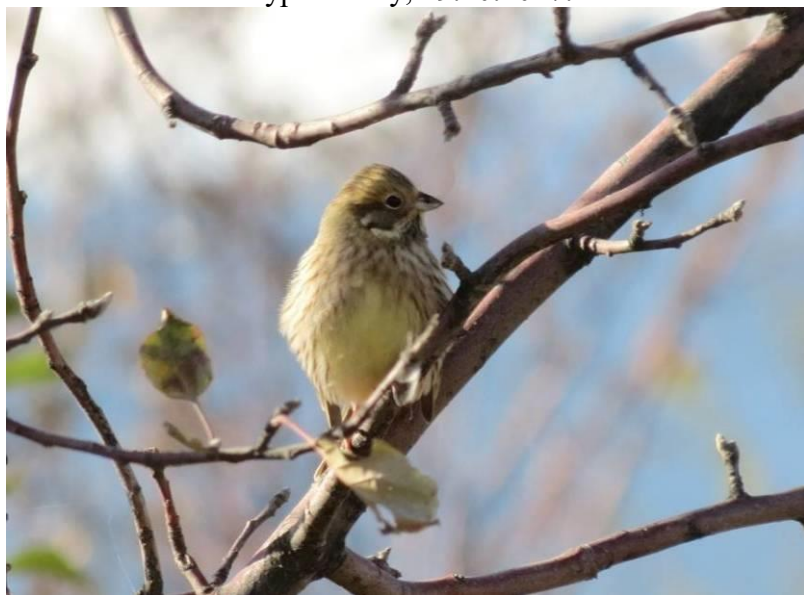
Обыкновенная овсянка *Emberiza citrinella*. Прилавки
Заилийского Алатау, юго-западнее пос. Каргалы,
05.03.2016.



Обыкновенная овсянка *Emberiza citrinella*. Прилавки
Заилийского Алатау, юго-западнее пос. Каргалы,
05.03.2016.



Обыкновенная овсянка *Emberiza citrinella*. Микрорайон
Нур-Алатау, 19.10.2017.



Обыкновенная овсянка *Emberiza citrinella*. Микрорайон
Нур-Алатау, 24.10.2018.



Обыкновенная овсянка *Emberiza citrinella*. Микрорайон
Нур-Алатау, 26.10.2018.



Обыкновенная овсянка *Emberiza citrinella*. Микрорайон
Нур-Алатау, 10.03.2019.



Обыкновенная овсянка *Emberiza citrinella*. Микрорайон
Нур-Алатау, 06.03.2019.

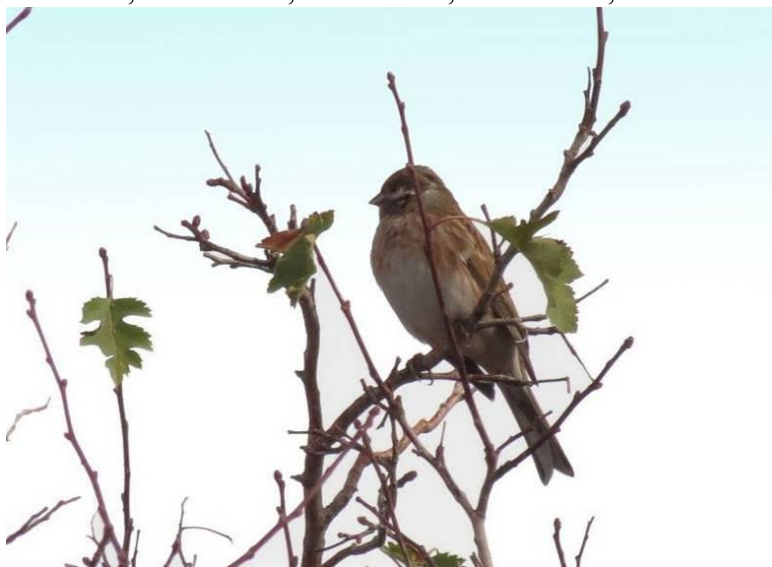


Обыкновенная овсянка *Emberiza citrinella*. Микрорайон
Нур-Алатау, 12.03.2019.

**Белошапочная овсянка *Emberiza leucosephala*
S.G.Gmelin, 1771**

Обычная зимующая или пролетная птица. Обитает в основном в хвойных и смешанных лесах с кустарниковым подлеском и высокой травой. Гнездится в Сауре, на Алтае, в Прииртышье и в лесостепи Северного Казахстана. Спорадично гнездится в Джунгарском Алатау и в Тянь-Шане. На пролёте встречается преимущественно в восточной половине Казахстана. Зимует в южных районах республики. Весенняя миграция на юге Казахстана продолжается с середины февраля до середины апреля, на севере – с конца марта до конца апреля. Осенняя миграция начинается в сентябре - начале октября и заканчивается в начале ноября.

В Алматы и окрестностях вид отмечен в микрорайоне Нур-Алатау в следующие даты: 17.10.2015, 05.03.2016, 13.10.2017, 08.03.2018, 12.10.2018, 21.10.2018, 03.11.2018, 10.03.2019, 11.03.2019, 12.03.2019, 21.10.2019.



Белошапочная овсянка *Emberiza leucosephala*. Микрорайон Нур-Алатау, 17.10.2015.



Белошапочная овсянка *Emberiza leucoserphala*. Микрорайон
Нур-Алатау, 05.03.2016.



Белошапочная овсянка *Emberiza leucoserphala*. Микрорайон
Нур-Алатау, 08.03.2018.



Белошапочная овсянка *Emberiza leucoscephala*. Микрорайон
Нур-Алатау, 12.10.2018.



Белошапочная овсянка *Emberiza leucoscephala*. Микрорайон
Нур-Алатау, 21.10.2018.



Белошапочная овсянка *Emberiza leucosephala*. Микрорайон
Нур-Алатау, 03.11.2018.



Белошапочная овсянка *Emberiza leucosephala*. Микрорайон
Нур-Алатау, 21.10.2019.



Белошапочная овсянка *Emberiza leucoscephala*. Микрорайон
Нур-Алатау, 21.10.2019.



Белошапочная овсянка *Emberiza leucoscephala*. Микрорайон
Нур-Алатау, 21.10.2019.

Горная овсянка *Emberiza cia* Linnaeus, 1766

Обычная оседло живущая птица, совершающая в зимний период короткие кочевки. Гнездится повсеместно в Тянь-Шане, спорадично в Каратау, Джунгарском Алатау, Тарбагатае, Сауре, Монраке, на Алтае. В местах гнездования появляется в марте - начале апреля. Осенняя миграция происходит в начале августа – сентябре. В небольших количествах зимует по предгорьям и на прилегающих равнинах.

В Алматы и окрестностях вид отмечен нами в следующие даты: 15.03.2013, 20.03.2013, 10.04.2013, 10.03.2014, 21.03.2015, 17.10.2015, 31.10.2015, 12.03.2016, 13.10.2017, 18.10.2017, 05.10.2018, 07.10.2018, 09.10.2018, 24.10.2018, 26.10.2018, 04.11.2018, 05.11.2018, 12.03.2019, 18.03.2019, 25.03.2019, 09.10.2019, 11.10.2019, 14.10.2019, 15.10.2019, 20.10.2019, 25.10.2019, 28.10.2019.



Горная овсянка *Emberiza cia*. Большое Алматинское ущ., около плотины, 15.03.2013.



Горная овсянка *Emberiza cia*. Большое Алматинское ущ.,
около плотины, 15.03.2013.



Горная овсянка *Emberiza cia*. Микрорайон НурАлатау,
31.10.2015.



Горная овсянка *Emberiza cia*. Микрорайон НурАлатау,
07.10.2018.



Горная овсянка *Emberiza cia*. Микрорайон НурАлатау,
12.03.2016.



Горная овсянка *Emberiza cia*. Микрорайон НурАлатау,
04.11.2018.



Горная овсянка *Emberiza cia*. Микрорайон НурАлатау,
05.11.2018.



Горная овсянка *Emberiza cia*. Микрорайон Нур-Алатау,
12.03.2019.



Горная овсянка *Emberiza cia*. Микрорайон НурАлатау,
25.03.2019.

Камышовая овсянка *Emberiza schoeniclus* (Linnaeus, 1758)

Обычная перелетная (на севере Казахстана) или живущая оседло (на юге) птица. Обитает на севере в кустарниковых зарослях на болотах, на юге - в тростниковых и пойменных зарослях. На юге Казахстана весной овсянки начинают мигрировать с марта до середины апреля - начала мая. В центральных и северных районах Казахстана тростниковые овсянки появляются в начале апреля, большинство птиц пролетают во второй половине апреля, последние отмечаются в середине мая. Осенняя миграция начинается в сентябре, из северных регионов камышовые овсянки исчезают в конце октября.

Была отмечена нами в окрестностях микрорайона Нур-Алатау 27.01.2020.



Камышовая овсянка *Emberiza schoeniclus*. Микрорайон Нур-Алатау, 27.01.2020.

Овсянка-ремез *Emberiza rustica* Pallas, 1776

Редкая пролетная или зимующая птица, возможно, на Алтае оседло живет и гнездится. На пролете встречается от Волжско-Уральского междуречья, долины Урала, Мангышлака, Наурзумского заповедника, нижнего течения Тургая на восток до озера Маркаколь, Жаркента, предгорий Западного Тянь-Шаня и нижнего течения Сарысу. Весной прилетает в апреле, осенью одиночки и небольшие группы регулярно появляются, начиная с середины сентября до второй половины января.

В Алматы и окрестностях вид отмечен в следующие даты: 03.11.2018 и 26.10.2018.



Овсянка-ремез *Emberiza rustica*. Микрорайон Нур-Алатау, 03.11.2018.



Овсянка-ремез *Emberiza rustica*. Микрорайон Нур-Алатау, 26.10.2018.

Овсянка-крошка *Emberiza pusilla* Pallas, 1776

Редкая пролетная или зимующая птица, возможно, на Алтае живущая оседло. На пролете встречается от Волжско-Уральского междуречья, долины Урала, Мангышлака, Наурзумского заповедника, нижнего течения Тургая на восток до озера Маркаколь, Жаркента, предгорий Западного Тянь-Шаня, и нижнего течения Сарысу. Зимой наблюдалась на Иртыше, у Жаркента, под Алматы и Шымкентом. Весной наблюдалась в апреле. Осенью одиночки и небольшие группы регулярно отмечаются, начиная с середины сентября вплоть до второй половины января.

Вид отмечен нами в микрорайоне Нур-Алатау 25.09.2014 и 12.10.2018.



Овсянка-крошка *Emberiza pusilla*. Микрорайон Нур-Алатау, 25.09.2014.



Овсянка-крошка *Emberiza pusilla*. Микрорайон Нур-Алатау, 12.10.2018.

Садовая овсянка *Emberiza hortulana* Linnaeus, 1758

Обычная гнездящаяся перелетная птица. Населяет кустарниковые заросли, перемежающиеся участками высокотравья и отдельно стоящими деревьями, преимущественно на равнинах или в горах на низких высотах. Гнездится в северной половине Казахстана, на пролёте встречается повсеместно. Весной прилетает во второй половине апреля - начале мая. Осенний перелет начинается в августе, заканчивается в конце октября.

В окрестностях Алматы (микрорайон Нур-Алатау) вид отмечен 24.10.2018.



Садовая овсянка *Emberiza hortulana*. Микрорайон Нур-Алатау, 24.10.2018.



Садовая овсянка *Emberiza hortulana*. Микрорайон Нур-Алатау, 24.10.2018.

Скалистая овсянка *Emberiza buchanani* Blyth, 1844

Обычная перелетная птица. Гнездится в горных районах Южного, Восточного и Центрального Казахстана, а также в Мугоджарах. Населяет скалистые ущелья и горные склоны, поросшие редкой низкой травой и кустарником, недалеко от воды. Весной летит с начала апреля до конца мая. Осенняя миграция начинается рано, вероятно, в начале августа. В южных районах мигрируют небольшими стаями по 10-20 птиц с середины августа до середины сентября.

В Алматы и окрестностях вид отмечен в следующие даты: 01.09.2018, 31.08.2018, 13.09.2019, 06.10.2019, 11.10.2019.



Скалистая овсянка *Emberiza buchanani*. Микрорайон Нур-Алатау, 31.08.2018.

Желчная овсянка *Emberiza bruniceps* Brandt, 1842

Обычная, местами многочисленная перелетная птица. Гнездится и встречается на пролёте на большей части Казахстана. Весной появляется в южных районах с конца апреля по начало - середину мая, а в северных районах во второй половине мая. Осенний перелет начинается рано, из северных районов желчные овсянки исчезают в середине-конце июля.

В Алматы и окрестностях вид отмечен в следующие даты: 14.06.2012, 24.08.2019.



Желчная овсянка *Emberiza bruniceps*. Прилавки
Заилийского Алатау юго-западнее Алматы, 14.06.2012.



Желчная овсянка *Emberiza bruniceps*. Микрорайон Нур-Алатау, 24.08.2019.

ЗАКЛЮЧЕНИЕ

В настоящем фотоальбоме собраны фотографии 108 видов птиц из 13 отрядов и 35 семейств. В соответствии с характером пребывания в Алматы и окрестностях все виды делятся на 5 групп: оседлые, гнездящиеся, зимующие, пролетные и залетные (Ковшарь, Ковшарь, 2008).

Большую группу составляют пролетные (мигрирующие) птицы, места гнездования которых расположены в других регионах Казахстана. На территории Алматы и его окрестностей они появляются на короткий период весной и осенью. К ним относятся 28 видов: большой баклан, черный коршун, журавль-красавка, сизоворонка, золотистая щурка, хохлатый жаворонок, белая трясогузка, маскированная трясогузка, розовый скворец, обыкновенная каменка, плешанка и др.

Большую группу составляют так называемые гнездящиеся виды. Как показывает само название, в Алматы и окрестностях они гнездятся, а на зиму улетают в тёплые края. В эту группу входят 24 вида: перепел, перевозчик, вяхирь, большая горлица, египетская горлица, удод, деревенская ласточка, туркестанский жулан, иволга, скворец, черноголовый чекан, желчная овсянка и др.

Третью группу составляют оседлые птицы. Они живут на одном месте, где гнездятся, и никуда не улетают на зиму. К ним относятся 18 видов: кряква, перепелятник, обыкновенная пустельга, кольчатая горлица, египетская горлица, сорока, майна, грач, черная ворона, черный дрозд, большая синица и др.

Четвертую группу составляют зимующие птицы. Это виды, прилетающие в наш регион на зимовку. К ним относятся 25 видов: обыкновенный курганник, зимняк, серая ворона, свиристель, обыкновенная оляпка,

чернозобый дрозд, зяблик, юрок, красношапочный выюрок, чиж, чечётка, обыкновенная овсянка и др.

И, наконец, пятую, небольшую группу составляют залетные птицы. В нее входят 9 видов: орел-карлик, беркут, кеклик, даурская галка, обыкновенный ворон, бурая оляпка, тусклая зарничка, садовая славка и клест-еловик.

В зависимости от численности все птицы условно делятся на массовые, обычные, редкие и очень редкие, хотя четкой границы между группами нет вследствие колебаний численности каждого вида, которая зависит от множества экологических и биологических факторов. В фотоальбом включены в основном обычные птицы, хотя присутствуют и некоторые редкие.

Среди птиц наблюдается значительное разнообразие по типам ареалов, по предпочтению тех или иных мест обитания, по типам гнезд и местам их расположения, по количеству яиц в яйцекладке и ряду других биологических особенностей, однако эти вопросы почти не затронуты в книге из-за узкой специфичности стоящих перед автором задач: показать на фотографиях характерных птиц для изучаемой территории и дать общую информацию о том, где и как они живут в тот или иной период года, т.е. ту информацию, которая имеет большое значение для организации фотосъемки птиц в природе и наблюдений за ними, в частности, информация о характере пребывания видов на той или иной территории, их численности, местах обитания, гнездования и пролета, а также о сроках миграций и зимовки.

Книга предназначена для школьников, туристов, людей, интересующихся птицами, фотографов и всех любителей природы. Что касается использования материалов, приведенных в книге, в научных исследованиях или каких-то обобщениях других авторов,

то я не отвергаю такую возможность. Во-первых, видовые названия птиц достоверны (проверены квалифицированными специалистами), во-вторых, приведенные даты встреч с птицами в природе представляют интерес для выяснения некоторых фенологических особенностей видов, в-третьих, фотографии могут использоваться для уточнения видового состава и характера пребывания в южной части города в определенные периоды, а также для установления подвидовой принадлежности местных популяций и выяснения изменчивости окраски.

Автор В.Л.Казенас



01.03.2020.

ЛИТЕРАТУРА

Березовиков Н.Н. Зимнее наблюдение маскированной трясогузки в городе Алматы // Казахст. орнитол. бюл. - 2003. - Алма-Ата, 2004. - С. 174.

Березовиков Н.Н. Зимняя встреча тусклой зарнички в Алма-Ате // Казахст. орнитол. бюл. - 2003. - Алма-Ата, 2004. - С. 182.

Березовиков Н.Н. Новая колония грачей в г. Алматы // Казахст. орнитол. бюл. - 2006. - Алма-Ата, 2007. - С. 165-166.

Березовиков Н.Н., Казенас В.Д. Осенняя встреча овсянки-крошки *Emberiza pusilla* в городе Алматы // Русский орнитологический журнал. - 2014. - Т. 23. - Экспресс-выпуск № 1049. - С. 2906-2908.

Березовиков Н.Н., Казенас В.Л. Вторая осенняя регистрация овсянки-крошки *Ocyris pusillus* в Алматы // Русский орнитологический журнал. – 2018. - Том 27. - Экспресс-выпуск 1699. - С. 5761-5763.

Березовиков Н.Н., Казенас В.Л. Гнездование камышницы *Gallinula chloropus* в северных окрестностях города Алматы // Русск. орнитол. журн. – 2018. - Том 27. - Экспресс-выпуск 1587. - С. 1465-1466.

Березовиков Н.Н., Казенас В.Л. Ещё одна встреча с травмированной маскированной трясогузкой *Motacilla personata* в городе Алматы // Русск. орнитол. журн. – 2018. - Том 27. - Экспресс-выпуск 1628. – С. 3012-3013.

Березовиков Н.Н., Казенас В.Л. Космея *Cosmos bipinnatus* – новое кормовое растение седоголового щегла *Carduelis caniceps* в культурном ландшафте Казахстана // Русский орнитологический журнал. – 2019. - Том 28. - Экспресс-выпуск 1728. – С. 545-548

Березовиков Н.Н., Казенас В.Л. Новый случай прижизненного травматизма маскированной трясогузки

Motacilla personata на Северном Тянь-Шане // Рус. орнитол. журн. - 2018. - Т. 27. - Экспресс-выпуск 1602. – С. 2025-2026.

Березовиков Н.Н., Казенас В.Л. Первая встреча белогорлой плешанки *Oenanthe pleschanka* var. *vittata* в городе Алматы // Русский орнитологический журнал. - 2019. - Том 28. - Экспресс-выпуск 1759. - С 1780-1781.

Березовиков Н.Н., Казенас В.Л. Питание птиц морожеными плодами сливы *Prunus domestica* в садах Алматы // Русский орнитологический журнал. – 2019. - Том 28. - Экспресс-выпуск 1721. - С. 284-286.

Березовиков Н.Н., Казенас В.Л. Пустынная славка *Sylvia nana* в Алматы: новое дополнение к списку птиц города // Русск. Орнитол. журн. – 2016. – Т. 25, Экспресс-выпуск 1279. – С. 1537-1540.

Березовиков Н.Н., Казенас В.Л. Серая крыса *Rattus norvegicus* в добыче чёрного коршуна *Milvus migrans lineatus* в городе Алматы // Русский орнитологический журнал. - 2018. - Том 27. - Экспресс-выпуск 1677. – С. 4888-4889.

Березовиков Н.Н., Казенас В.Л. Современный статус большого пёстрого дятла *Dendrocopos major tianschanicus* в Алматы // Русск. Орнитол. журн. - 2015. - Том XXIV. - Экспресс-выпуск, № 1196. – С. 3529-3533.

Березовиков Н.Н., Карпов Ф.Ф. Изменения в фауне птиц города Алма-Аты в конце XX – начале XXI столетий // Казахст. орнитол. бюл. - 2005. Алма-Ата, 2006. С. 226-232.

Березовиков Н.Н., Карпов Ф.Ф. О гнездовании галки и черной вороны в г. Алматы//Актуальные вопросы биоразнообразия животных в антропогенном ландшафте [Мат-лы конф.]. Киев, 1999. С. 10.

Бородихин И.Ф. Птицы Алма-Аты. - Алма-Ата, 1968. - 121 с.

Казенас В.Л., Березовиков Н.Н. Новые осенние встречи хохлатого жаворонка *Galerida cristata* в Алматы //

Русский орнитологический журнал. – 2018. - Том 27. - Экспресс-выпуск 1693. – С. 5534-5536.

Казенас В.Л., Березовиков Н.Н. Серые мухоловки *Muscicapa striata* охотятся за германскими осами *Vespula germanica* в садах Алматы // Русский орнитологический журнал. – 2018. - Том 27. - Экспресс-выпуск 1679. – С. 5000-5003.

Казенас В.Л., Березовиков Н.Н. Славка-мельничек *Sylvia curruca* кормится ягодами ежевики сизой *Rubus caesius* // Русский орнитологический журнал. – 2018. - Том 27. - Экспресс-выпуск 1687. – С. 5302-5303.

Ковшарь А.Ф., Ковшарь В.А. Авифауна города Алматы и ее динамика за последние 40 лет // Selevinia. - 2008. – С. 152-170.

Корелов М.Н., Губин Б.М., Левин А.С. Формирование и состав авифауны // Позвоночные животные Алма-Аты. 1988. - С. 51-57.

Индекс латинских названий видов птиц

- Acanthis cannabina* (Linnaeus, 1758) 404
Acanthis flammea (Linnaeus, 1758) 402
Accipiter nisus (Linnaeus, 1758) 13
Acridotheres tristis (Linnaeus, 1766) 126
Actitis hypoleucos (Linnaeus, 1758) 49
Alcedo atthis (Linnaeus, 1758) 80
Alectoris chukar (J.E.Gray, 1830) 39
Anas platyrhynchos Linnaeus, 1758 7
Anthropoides virgo (Linnaeus, 1758) 47
Anthus spinoletta (Linnaeus, 1758) 92
Anthus trivialis (Linnaeus, 1758) 93
Aquila chrysaetos (Linnaeus, 1758) 29
Ardea cinerea Linnaeus, 1758 6
Bombycilla garrulus (Linnaeus, 1758) 185
Buteo buteo (Linnaeus, 1758) 20
Buteo lagopus (Pontoppidan, 1763) 17
Carduelis caniceps Vigors. 1831 388
Carduelis spinus (Linnaeus, 1758) 383
Carpodacus erythrinus (Pallas, 1770) 405
Carpodacus rhodochlamys (Brandt, 1843) 406
Chloris chloris (Linnaeus, 1758) 380
Cinclus cinclus (Linnaeus, 1758) 189
Cinclus pallasii Temminck, 1820 192
Columba livia Gmelin, 1789 53
Columba palumbus Linnaeus, 1758 51
Coracias garrulus Linnaeus, 1758 75
Corvus corax Linnaeus, 1758 184
Corvus cornix Linnaeus, 1758 173
Corvus corone Linnaeus, 1758 168
Corvus frugilegus Linnaeus, 1758 152
Corvus monedula Linnaeus, 1758 145
Coturnix coturnix (Linnaeus, 1758) 40
Crex crex (Linnaeus, 1758) 48
Cuculus canorus Linnaeus, 1758 72
Dendrocopos major (Linnaeus, 1758) 85
Emberiza bruniceps Brandt, 1842 449

Emberiza buchanani Blyth, 1844 448
Emberiza calandra Linnaeus, 1758 415
Emberiza cia Linnaeus, 1766 436
Emberiza citrinella Linnaeus, 1758 424
Emberiza hortulana Linnaeus, 1758 446
Emberiza leucocephala S.G.Gmelin, 1771 431
Emberiza pusilla Pallas, 1776 444
Emberiza rustica Pallas, 1776 443
Emberiza schoeniclus (Linnaeus, 1758) 442
Erythacus rubecula (Linnaeus, 1758) 266
Falco columbarius Linnaeus, 1758 31
Falco subbuteo Linnaeus, 1758 32
Falco tinnunculus Linnaeus, 1758 34
Fringilla coelebs Linnaeus, 1758 342
Fringilla montifringilla Linnaeus, 1758 356
Galerida cristata (Linnaeus, 1758) 91
Hieraaetus pennatus Gmelin, 1788 27
Hirundo rustica Linnaeus, 1758 88
Lanius collurio Linnaeus, 1758 111
Lanius minor Gmelin, 1788 113
Lanius phoenicuroides (Schalow, 1875) 107
Lanius schach (Linnaeus, 1758) 115
Loxia curvirostra Linnaeus, 1758 408
Luscinia luscinia (Linnaeus, 1758) 266
Luscinia svecica (Linnaeus, 1758) 267
Merops apiaster Linnaeus, 1758 80
Milvus migrans (Boddaert, 1783) 9
Motacilla alba Linnaeus, 1758 102
Motacilla cinerea Tunstall, 1771 97
Motacilla flava Linnaeus, 1758 95
Motacilla personata Gould, 1861 103
Muscicapa striata Pallas, 1764 224
Mycerobas carnipes (Hodgson, 1836) 412
Myophonus coeruleus (Scopoli, 1786) 294
Oenanthe oenanthe (Linnaeus, 1758) 246
Oenanthe pleschanka Lepechin, 1770 252
Oreopneuste griseolus Blyth, 1847 220
Oriolus oriolus (Linnaeus, 1758) 117

Otus scops (Linnaeus, 1758) 74
Parus ater Linnaeus, 1758 295
Parus bokharensis Lichtenstein, 1923 315
Parus cyanus Pallas, 1770 296
Parus major Linnaeus, 1758 302
Passer domesticus (Linnaeus, 1758) 320
Passer indicus Jardine et Selby, 1831 328
Passer montanus Linnaeus, 1758 329
Pastor roseus (Linnaeus, 1758) 123
Phalacrocorax carbo (Linnaeus, 1758) 4
Phasianus colchicus Linnaeus, 1758 41
Phoenicurus caeruleocephalus Vigors, 1831 257
Phoenicurus erythrogaster (Guldenstadt, 1775) 265
Phoenicurus erythronotus Eversmann, 1841 262
Phylloscopus collybitis Vieillot, 1817 211
Phylloscopus humei Brooks, 1878 217
Phylloscopus trochiloides (Sundevall, 1837) 214
Pica pica (Linnaeus, 1758) 132
Prunella atrogularis (Brandt, 1844) 195
Regulus regulus Linnaeus, 1758 222
Saxicola maurus (Linnaeus, 1766) 231
Serinus pusillus (Pallas, 1811) 371
Streptopelia decaocto (Frivaldszky, 1838) 58
Streptopelia orientalis (Latham, 1790) 63
Streptopelia senegalensis (Linnaeus, 1766) 67
Streptopelia turtur (Linnaeus, 1758) 61
Sturnus vulgaris Linnaeus, 1758 120
Sylvia communis Latham, 1787 199
Sylvia curruca Linnaeus, 1758 205
Sylvia nana (Hemprich et Erenberg, 1833) 208
Tichodroma muraria (Linnaeus, 1758) 319
Turdus atrogularis Jarocki, 1819 269
Turdus merula Linnaeus, 1758 273
Turdus viscivorus Linnaeus, 1758 286
Upupa epops Linnaeus, 1758 81

Индекс русских названий видов птиц

Арчовая чечевица 406
Арчовый дубонос 412
Белая лазоревка 296
Белая трясогузка 102
Белошапочная овсянка 431
Беркут 29
Большая горлица 63
Большая синица 302
Большой баклан 4
Большой пёстрый дятел 85
Бурая оляпка 192
Бухарская синица 315
Варакушка 267
Ворон 184
Вяхирь 51
Галка 145
Горная овсянка 436
Горная трясогузка 97
Горный конек 92
Грач 152
Дербник 31
Деревенская ласточка 88
Деряба 286
Длиннохвостый сорокопут 115
Домовый воробей 320
Жёлтая трясогузка 95
Желтоголовый королёк 222
Желчная овсянка 449
Журавль-красавка 47
Зелёная пеночка 214
Зимняк 17
Золотистая шурка 80
Зяблик 342
Иволга 117
Индийская пеночка 220
Индийский воробей 328

Каменка-плешанка 252
Камышовая овсянка 442
Кеклик 39
Клест-еловик 408
Кольчатая горлица 58
Коноплянка 404
Коростель 48
Краснобрюхая горихвостка 265
Краснокрылый стенолаз 319
Красноспинная горихвостка 262
Красношапочный выюрок 371
Кряква 7
Лесной конек 93
Майна 126
Малая горлица 67
Маскированная трясогузка 103
Московка 295
Обыкновенная горлица 61
Обыкновенная зеленушка 380
Обыкновенная каменка 246
Обыкновенная кукушка 72
Обыкновенная овсянка 424
Обыкновенная пустельга 34
Обыкновенная чечевица 405
Обыкновенная чечетка 402
Обыкновенный жулан 111
Обыкновенный зимородок 80
Обыкновенный канюк 20
Обыкновенный соловей 266
Овсянка-крошка 444
Овсянка-ремез 443
Оляпка 189
Орёл-карлик 27
Пеночка-теньковка 211
Перевозчик 49
Перепел 40
Полевой воробей 329
Просьянка 415

Пустынная славка 208
Розовый скворец 123
Садовая овсянка 446
Свиристель 185
Седоголовая горихвостка 257
Седоголовый щегол 388
Серая ворона 173
Серая мухоловка 224
Серая славка 199
Серая цапля 6
Сизоворонка 75
Сизый голубь 53
Синяя птица 294
Скалистая овсянка 448
Скворец 120
Славка-завирушка 205
Сорока 132
Сплюшка 74
Туркестанский жулан 107
Тусклая зарничка 217
Удод 81
Фазан 41
Хохлатый жаворонок 91
Чеглок 32
Чёрная ворона 168
Черноголовый чекан 231
Черногорлая завирушка 195
Чернозобый дрозд 269
Чернолобый сорокопут 113
Чёрный дрозд 273
Чёрный коршун 10
Чиж 383
Юрок 356
Ястреб-перепелятник 14

СОДЕРЖАНИЕ

	Стр.
ПРЕДИСЛОВИЕ	3
ПТИЦЫ ЮЖНОЙ ЧАСТИ ГОРОДА АЛМАТЫ И ЕГО ОКРЕСТНОСТЕЙ В ФОТОГРАФИЯХ	4
ОТРЯД PELECANIFORMES - ВЕСЛОНОГИЕ	4
Семейство Phalacrocoracidae - Баклановые	4
ОТРЯД CICONIIFORMES – АИСТООБРАЗНЫЕ	6
Семейство Ardeidae - Цаплевые	6
ОТРЯД ANSERIFORMES - ГУСЕОБРАЗНЫЕ	7
Семейство Anatidae - Утиные	7
ОТРЯД FALCONIFORMES - СОКОЛООБРАЗНЫЕ	10
Семейство Accipitridae – Ястребиные	10
Семейство Falconidae - Соколиные	31
ОТРЯД GALLIFORMES - КУРООБРАЗНЫЕ	39
Семейство Phasianidae - Фазановые	39
ОТРЯД GRUIFORMES - ЖУРАВЛЕОБРАЗНЫЕ	45
Семейство Gruidae - Журавлиные	47
Семейство Rallidae - Пастушковые	48
ОТРЯД CHARADRIIFORMES -	-
РЖАНКООБРАЗНЫЕ	49
Семейство Scolopacidae - Бекасовые	49
ОТРЯД COLUMBIFORMES - ГОЛУБЕОБРАЗНЫЕ	51
Семейство Columbidae - Голубиные	51
ОТРЯД CUCULIFORMES -	-
КУКУШКООБРАЗНЫЕ	72
Семейство Cuculidae - Кукушковые	72
ОТРЯД STRIGIFORMES - СОВООБРАЗНЫЕ	74
Семейство Strigidae – Совиные	74
ОТРЯД CORACIIFORMES - РАКШЕОБРАЗНЫЕ	75
Семейство Coraciidae - Сизоворонковые	75
Семейство Alcedinidae - Зимородковые	80
Семейство Meropidae-Щурковые	80
Семейство Upupidae - Удодовые	81

ОТРЯД PICIFORMES - ДЯТЛООБРАЗНЫЕ	85
Семейство Picidae - Дятловые	85
ОТРЯД PASSERIFORMES	
– ВОРОБЬИНООБРАЗНЫЕ	88
Семейство Hirundinidae - Ласточковые	88
Семейство Alaudidae - Жаворонковые	91
Семейство Motacillidae – Трясогузковые	92
Семейство Laniidae – Сорокопутовые	107
Семейство Oriolidae – Иволговые	117
Семейство Sturnidae - Скворцовые	120
Семейство Corvidae - Вороновые	132
Семейство Bombycillidae - Свиристелевые	185
Семейство Cinclidae - Оляпковые	189
Семейство Prunellidae - Завирушковые	195
Семейство Sylviidae - Славковые	199
Семейство Regulidae - Корольковые	222
Семейство Muscicapidae - Мухоловковые	224
Семейство Turdidae - Дроздовые	231
Семейство Синицевые – Paridae	295
Семейство Ткачиковые – Ploceidae	320
Семейство Вьюрковые – Fringillidae	342
Семейство Овсянковые – Emberizidae	415
ЗАКЛЮЧЕНИЕ	451
ЛИТЕРАТУРА	454
Индекс латинских названий видов птиц	457
Индекс русских названий видов птиц	460

Казенас Владимир Лонгинович

Серия «Животные Казахстана в фотографиях»

*Главный редактор: Клышбаева Н.С.
Выпускающий редактор: Укенова Л.Н.
Дизайн: Карпун К.К.
Верстка: Бексейтова Ж.Е.*

Подписано в печать 08.07.2020
Формат 60x84 1/16. Объем 29,1 п.л.
Тираж 500 экз.

ТОО «Издательский дом «Альманахъ»»
г. Алматы, мкр. Нур-Алатау, ул. Наурыз, 74-а
e-mail: almanah_id@mail.ru

Отпечатано в типографии
ТОО «Нур-принт»
Тел. 8(727)298-64-02
e-mail: nur-print@mail.ru
www.nur-print.kz