

Інститут ботаніки ім. М. Г. Холодного НАН України
Ботанічний сад імені акад. О. В. Фоміна
Київського національного університету
імені Тараса Шевченка
Українське ботанічне товариство

Коломійчук В. П., Онищенко В. А., Перегрим М. М.

ВАЖЛИВІ БОТАНІЧНІ ТЕРИТОРІЇ ПРИАЗОВ'Я

Київ
Альтерпрес
2012

УДК 581.92(477.7)

ББК 28.58(4Укр7)

B12

Коломійчук В. П., Онищенко В. А., Перегрим М. М.

B12 Важливі ботанічні території Приазов'я / за ред. Т. Л. Андрієнко. – Київ : Альтерпрес, 2012. – 116 с.

ISBN 978-966-542-523-7

У книзі наведено результати оцінки ботанічної цінності територій Приазовського регіону з використанням міжнародних критеріїв для виділення IPAs (Important Plant Areas). Наведено список видів регіону для виділення IPA (критерій А), список індикаторних видів групи біотопів B1 «приморські дюни і піщані береги» (критерій В), список біотопів з Резолюції № 4 постійного комітету Бернської конвенції (критерій С). Проведено оцінку поширення цих видів і біотопів по всій території України з метою виділення найважливіших для їх охорони територій. Наведено характеристику 19 IPA Приазовського регіону України.

Kolomiychuk V. P., Onyshchenko V. A., Peregrym M. M.

Important plant areas of the Azov Region / Ed. T. L. Andrienko. – Kyiv : Alterpress, 2012. – 116 p.

The book presents data on botanical value of areas in the Azov region using international criteria for IPAs selection. The list of species of the region for IPA selection (criterion A), the list of indicator species for EUNIS level 2 habitat B1 «coastal dunes and sandy shores» for Ukraine (criterion B), the list of habitats of the region entered into Resolution 4 of the Bern Convention (criterion C) are provided. The evaluation of distribution of these species and habitats in Ukraine for the selection of the most valuable sites for their conservation is performed. Information on 19 IPAs of the Azov region in state borders of Ukraine is presented.

Видання здійснене в рамках програми «Матра» за підтримки
Посольства Королівства Нідерланди в Україні

Рекомендовано до друку вченою радою
Інституту ботаніки ім. М. Г. Холодного НАН України

Відповідальний редактор – д. б. н., проф. Т. Л. Андрієнко

Рецензенти: *Байрак О. М.*, доктор біологічних наук, професор

Протопопова В. В., доктор біологічних наук, професор

ISBN 978-966-542-523-7 © Коломійчук В.П., Онищенко В.А., Перегрим М.М., 2012

© Інститут ботаніки ім. М.Г. Холодного НАН України, 2012

© Ботанічний сад ім. акад. О.В. Фоміна

КНУ ім. Тараса Шевченка, 2012

© Українське ботанічне товариство, 2012

© «Альтерпрес», 2012

ЗМІСТ

Передмова	4
Програма IPAs та її реалізація в Україні	5
Характеристика фіторізноманіття Приазов'я	6
Види Приазовського регіону для виділення IPAs за критерієм А в Україні та території, найважливіші для їх охорони	12
Список індикаторних видів біотопу В1 «приморські дюни і піщані береги».....	17
Біотопи Приазовського регіону для виділення IPAs за критерієм С в Україні та території, найважливіші для їх охорони	21
Характеристика виділених IPAs	28
Висновки.....	109
Список літератури	112

Передмова

Приазов'я є одним із найбільш цікавих та багатих за своїм різноманіттям регіонів України. Для збереження природних умов цього регіону, недопущення деструкції його природних екосистем важливо сформувати в регіоні мережу важливих ботанічних територій (IPAs). Вони мають особливе значення для збереження біорізноманіття. Міжнародна спільнота приділяє тепер значну увагу формуванню цієї мережі.

При формуванні мережі важливих ботанічних територій увага авторів буде спрямована на оптимізацію оточуючого середовища, збереження цінних видів рослин. Серед інших напрямків важливим є створення нових природно-заповідних територій в Приазовському регіоні, опрацювання в ньому екологічної мережі, насамперед, у прибережній зоні.

Таким чином, метою цієї роботи є науково обгрунтоване створення і розвиток IPAs в Приазовському регіоні, які забезпечать збереження унікальних берегових систем Приазов'я. Не можна не згадати про те, що цей проект буде також значною мірою спрямований на підвищення рівня екологічної освіти місцевого населення.

В книзі наведено результати оцінки ботанічної значущості територій Приазовського регіону із використанням міжнародних критеріїв, які застосовуються до виділення IPA. Серед них – список видів регіону для виділення IPA (критерій А), список індикаторних видів біотопів В1 «приморські дюни і піщані береги» (критерій В), список біотопів із резолюції № 4 постійного комітету Бернської конвенції (критерій С). По всій території України проведено оцінку поширення досліджених видів та екотопів з метою виділення територій, найважливіших для їх охорони.

Кінцевим результатом досліджень має бути розроблення стратегії збереження екосистем Азовського моря.

ПРОГРАМА IPAs ТА ЇЇ РЕАЛІЗАЦІЯ В УКРАЇНІ

Мережа Важливих ботанічних територій (Important Plant Areas – IPAs) створюється з метою збереження найцінніших в аспекті охорони фіторізноманіття територій з використанням досить чітких критеріїв оцінки і відбору територій. Існує світова база даних IPAs, яка доступна через Інтернет (<http://www.plantlifeipa.org/Reports.asp>). Робота зі створення IPAs курується міжнародними природоохоронними організаціями PlantLife та Planta Europa.

Програма IPAs спрямована насамперед на збереження видів міжнародної охорони, ендеміків та їх біотопів. Оцінка територій здійснюється за трьома групами критеріїв. Критерій А – видів, що потребують охорони, В – видове багатство, С – наявність біотопів, що потребують охорони. Критерій А включає чотири підкритерії. А(i) – наявність видів, що мають категорію CR, EN, VU у Червоного списку МСОП (Walter et al., 1998, Мосякін, 1999), А(ii) – наявність видів із Додатку I Бернської конвенції, Додатків IIb і IVb Директиви Європейського Союзу щодо охорони біотопів і видів, А(iii) – наявність видів, які поширені на території лише однієї країни, і які в національній Червоній книзі мають категорії CR, EN, VU або аналогічні. Критерій А(iv) – наявність видів, які в національній Червоній книзі мають категорії Cr, En, Vu або аналогічні і поширені в 2-3 країнах, а якщо у більшій кількості країн, то у країні, що розглядається, має бути не менше 50% світової популяції. Для того, щоб на основі цих критеріїв можна було виділити ІРА, робиться оцінка поширення вказаних у критеріях видів і біотопів в межах країни і виділяється певна кількість найцінніших для виду або біотопу територій або, лише для біотопів, певна частка загальної їх площі. Докладно методика описана в книзі «Identifying Important Plant Areas» (Anderson, 2002).

Система IPAs є системою оцінки територій і не має прямих правових наслідків для їх охорони. Однак статус ІРА може бути використаний при обгрутуванні природоохоронних заходів, зокрема при організації природно-заповідних територій.

Перші 8 IPAs на території України були створені в 2008 році (Методичні..., 2008). В ході цієї роботи було підготовано списки видів і біотопів для виділення IPAs в Україні за критеріями А і С, список індикаторних видів для групи біотопів G1 (листопадні широколистяні ліси). Після виходу третього видання Червоної книги України список видів критерію А потребує корекції.

Наступним кроком у формуванні мережі ІРА в Україні є робота по Приазовському регіону України. Далі наводимо списки видів і біотопів для застосування критеріїв А, В, С, виділяються найважливіші для охорони цих видів і біотопів території України. У роботі наведено характеристики 19 IPAs, в т. ч. трьох, які були створені в 2008 р.

ХАРАКТЕРИСТИКА ФІТОРІЗНОМАНІТТЯ ПРИАЗОВ'Я

Приазов'я – географічна область Європи, яка адміністративно знаходиться на південному Сході України та Півдні Росії. Регіон включає території півдня Донецької, Запорізької, сходу Херсонської областей (Північне Приазов'я та Привісавашся), заходу Криму (Кримське Приазов'я), північного заходу Ростовської області (Донське Приазов'я) та заходу Краснодарського краю (Східне Приазов'я), що межують з узбережжям Азовського моря.

Слід відзначити, що Азовське море належить до мілководних водойм з відносно простим підводним рельєфом, що ускладнюється системою підводних підвищень субмеридіонального простягання та наявністю широкої смуги (20-30 км) мілководь з глибинами 6-7 м вздовж північного узбережжя. Площа моря без затоки Сиваш та лиманів складає 37802 км² (Мамькіна, Хрусталеv, 1980).

Площа водозбору басейну Азовського моря складає 586 тис. км². Головними гідрографічними елементами басей-

ну є р. Дон, водозбір якої охоплює великі простори на північ від Азовського моря, і р. Кубань, яка бере початок на Головному Кавказькому хребті. Набагато менший вплив на режим Азовського моря мають дрібні річки Північного Приазов'я – Великий і Малий Утлюк, Молочна, Корсак, Лозуватка, Обитічна, Берда, Кильтичія, Кальміус, Грузький та Сухий Єланчики, Міус, Самбек, які є мілководними, часто пересихаючими, вузькими (їх ширина рідко сягає 20-30 м) річками із невеликими витратами води (Зенкович, 1958; Шнюков и др., 1974). В Північному Приазов'ї річки беруть початок на висоті від 120 до 250 м. Внаслідок цього у верхів'ях вони мають помітне падіння, а на інших ділянках стають типовими рівнинними водотоками зі спокійною плавною течією (Грезе, 1987). Із інших річок басейну Азовського моря слід назвати незначні, слабкі водотоки Бейсуг і Єю, які протікають по Східно-Азовській низовині, та Салгир, який бере початок в Кримських горах і майже пересихає при наближенні до Сивашів (Шнюков и др., 1974).

Береги Азовського моря складені в основному пухкими абразивними відкладами неогенового та четвертинного віку (Шнюков и др., 1974; Каплин и др., 1991). Вони переважно невисокі, легко піддаються відносно інтенсивній абразії з боку моря. До моря майже по всій території підходять степові алювіальні і лесові рівнини, які сформувалися на структурах древньої (Російської докембрійської) і більш молоді (Скіфської герцинської) платформ (Берега..., 1991). Корінний берег узбережжя моря здебільшого має вигляд крутого обриву. В його будові беруть участь породи верхньонеогенового і четвертинного віку (Шнюков и др., 1974).

Приазов'я – унікальний за походженням та природними умовами регіон. Він характеризується високим різноманіттям на рівні видів та екосистем. Під впливом людської діяльності у XIX та особливо у XX ст. ландшафти Приазов'я були значно трансформовані. І лише на окремих ділянках, зокрема у береговій зоні моря, на виходах гірських порід, територіях, що

мали спеціальне та природоохоронне користування (військові полігони, заповідники, національні парки) або були непридатними до використання (балки, яри, заплави річок) природний рослинний покрив зберігся.

Слід відзначити, що фіторізноманіття Приазов'я, зокрема його раритетна частина до останнього часу досліджена нерівномірно і недостатньо. Разом з тим цей регіон є досить цікавим і своєрідним у ботанічному відношенні. Це пов'язано зі специфікою і унікальністю природних степових, літоральних, плавневих, галофітних екосистем, які знаходяться переважно у малопорушеному стані, а також з наявністю тут значної кількості субендемичних таксонів, активним процесом видоутворення, обумовленим екотонним положенням та давнім походженням території. Саме тому, за твердженням вчених, більша частина ІРА територій степової зони буде знаходитись на цих екосистемах (Андрієнко, Онищенко, 2007).

За ботаніко-географічним районуванням Євразійської степової області територія Приазов'я належить до Приазовсько-Чорноморської степової підпровінції Причорноморської степової провінції (Лавренко, 1970). Для степів цієї підпровінції характерна значна роль *Stipa ucrainica* P. Smirn., а для Присивашся та північно-західного Приазов'я – ще й *Artemisia taurica* Willd.

Флора Приазов'я включає не менше 2200 видів судинних рослин. За нашими даними лише флора берегової зони Азовського моря налічує 1913 видів судинних рослин з 609 родів, 121 родини та 4 відділів (Коломійчук, 2010б). Спектр 10 провідних родин цієї флори утворюють *Asteraceae* (245 видів), *Poaceae* (182), *Fabaceae* (136), *Brassicaceae* (108), *Caryophyllaceae* (96), *Rosaceae* (91), *Lamiaceae* (90), *Chenopodiaceae* (68), *Apiaceae* (66), *Scrophulariaceae* (64). Високе положення родин *Apiaceae*, *Brassicaceae*, *Fabaceae*, *Lamiaceae*, *Rosaceae* вказує на значну роль Давнього Середзем'я при формуванні цієї флори (Коломійчук, 2010б, 2011а).

Особливістю флори Приазов'я є значна кількість у її складі причорноморських видів (близько 350 видів), таких як *Cleisogenes maeotica* Klokov et Zoz, *Koeleria lobata* (M. Bieb.) Roem. et Schult., *Allium guttatum* Steven, *Hyacinthella pallasiana* (Steven) Losinsk., *Syrenia dolichostylos* Klokov, *Thymus dimorphus* Klokov et Des.-Schost., *Verbascum ovalifolium* Donn та ін. (Краснова, 1974). В цілому, у Приазов'ї відмічено близько 120 субендемичних таксонов (Коломийчук, 2010а). З них на акумулятивних берегах зростають більше 50 видів: *Achillea birjuczensis* Klokov, *Achillea euxina* Klokov, *Agropyron cimmericum* Nevski, *Apera maritima* Klokov, *Arenaria zozii* Kleorow, *Asparagus levinae* Klokov, *Asperula maeotica* M. Pop. ex Klokov, *Centaurea odessana* Prodan, *Crambe pontica* Steven ex Rupr., *Medicago kotovii* Wissjul., *Minuartia birjuczensis* Klokov, *Odontites salina* Kotov, *Papaver tumidulum* Klokov, *Polygonum janatae* Klokov, *Taraxacum salsum* Kirsher et Štěpánek, *Thymus littoralis* Klokov et Des.-Schost. тощо. На лесових берегах відмічено близько 30 ендемічних видів: *Astragalus heningii* (Steven) Klokov, *Caragana scythica* (Kom.) Pojark., *Cymbochasma borysthenica* (Pall. ex Schlecht.) Klokov&Zoz, *Gagea maeotica* Klokov, *G. tesquicola* A.Krasnova, *Linaria macroura* (M. Bieb.) M. Bieb., *Ornithogallum melancholicum* Klokov ex A. Krasnova, *Otites dolichocarpus* Klokov, *Papaver maeoticum* Klokov, *Rosa adenodonta* Dubovik, *Scleranthus syvaschicus* Kleorow тощо. На гранітах Приазовської височини відмічені вузьколокальні меотичні ендеміки: *Achillea glaberrima* Klokov, *Centaurea pseudoleucolepis* Klepow, *Erodium beketovii* Schmalh., *Thymus graniticus* Klokov et Des.-Schost. На відслоненнях вапняків Керченського півострова відмічено більше 20 ендемічних таксонів: *Asperula cimmerica* V.Krecz. ex Klokov, *A. praepilosa* V.Krecz. ex Klokov, *Crambe mitridatis* Juz., *Galium xeroticum* (Klokov) Soo, *Jurinea sordida* Steven, *Thymus callieri* Bord. ex Velen., *Ziziphora taurica* M. Bieb. тощо.

У флорі Приазов'я трапляється більше 70 видів, що занесені до «Червоної книги України»: *Asparagus pallasii* Mischz.,

Astragalus borysthenticus Klokov, *Astrodaucus littoralis* (M.Bieb.) Drude, *Caragana scythica* (Kom.) Pojark., *Glaucium flavum* Crantz., *Stipa borysthentica* Klokov ex Prokudin, *S. capillata* L., *Tamarix gracilis* Willd., *Trachomitum sarmatiense* Woodson та ін. (Червона..., 2009). Червону книгу Росії на узбережжі репрезентують 25 видів судинних рослин (Красная..., 2008). З Червоної книги Ростовської області в Приазов'ї відмічені 45 видів, а Червону книгу Краснодарського краю тут представляють 31 вид судинних рослин (Красная..., 2004; Красная..., 2007). За екологічною приналежністю «червонокнижні» таксони узбережжя Азовського моря зосереджені на абразійних кліфах і степах, що поширені вздовж берегового уступу (67 видів), у піщаній супраліторалі (25), водних ценозах (12), на луках (9), болотах (7), солончаках (5), лісах (4), осипах (4).

До «Європейського Червоного списку» занесені 35 видів рослин Приазов'я: *Astragalus borysthenticus* Klokov, *Arenaria zozii* Клеоров, *Cymbochasma borysthentica* (Pall. ex Schlecht.) Klokov & Zoz), *Ornithogalum melancholicum* Klokov ex A. Krasnova, *Otites artemisetorum* Klokov та інші (Червона..., 1996).

Рослинність Приазов'я має значне ценотичне різноманіття. Зональні степи Північного, Донського та Східного Приазов'я (клас Festuco-Brometea) представлені різними типологічними відмінами, починаючи з ксеротичного варіанту різнотравно-типчаково-ковилових степів на потужних приазовських чорноземах (на сході регіону) до сухих південних типчаково-ковилових степів на південних чорноземах (від Молочного лиману до м. Бердянська), їх петрофітного варіанту на малопотужних чорноземах Приазовської височини та Керченського півострова (на гранітах і вапняках) і псамофітного варіанту на різноманітних акумулятивних формах рельєфу (коси, пересипи, підвищення річкових заплав) з дерново-піщаними ґрунтами (Геоботанічне..., 1977). Домінантами степів Приазов'я є *Stipa lessingiana*, *S. brauneri* (на Керченському півострові), *S. capillata*, *Stipa ucrainica*, *Festuca*

valesiaca, *Agropyron pectinatum*, *Koeleria cristata*. На піщаних ґрунтах як доміанти виступають *Leymus sabulosus*, *Crambe pontica*, *Stipa borysthena*, *Festuca beckeri*, *Carex colchica* (кл. *Ammophlietea*, *Festucetea vaginatae*).

Територія Присивашся та північно-західного Приазов'я до Молочного лиману включно зайнята смугою полиново-злакових степів на темнокаштанових солонцюватих ґрунтах в комплексі з солонцями. Тут домінують *Agropyron pectinatum*, *Stipa capillata*, *Stipa ucrainica* та *Artemisia taurica* (кл. *Festuco-Limonieteae*).

В азональних умовах в Приазов'ї поширені угруповання засолених і справжніх лук, солончаків, боліт та водойм, а в екстразональних – байрачних (кл. *Quercus-Fagetea*) і заплавних (кл. *Salicetea purpureae*) лісів та чагарників. Лучна рослинність поширена в заплавах річок та на узбережжі, зокрема на косах. Тут домінують *Poa pratensis*, *P. angustifolia*, *Alopecurus pratensis*, *Elytrigia repens* (кл. *Molinio-Arrhenatheretea*), а на засолених ґрунтах – *Elytrigia elongata*, *Aeluropus littoralis*, *Juncus gerardii*, *Puccinellia distans* (кл. *Festuco-Puccinellieteae*, *Juncetea maritimi*). Солончакова рослинність поширена переважно вздовж морського узбережжя та в гирлових ділянках річкових заплав (Дубина та ін., 2007). Тут доміантами є однорічники: *Salicornia prostrata*, *Suaeda prostrata*, *Bassia hirsuta*, *Halimione pedunculata* (Thero-Salicornieteae), багато-річники та напівчагарники: *Artemisia santonica*, *Halimione verrucifera*, *Halocnemum strobilaceum*, *Limonium meyeri*, *Limonium suffruticosum* (кл. *Salicornieteae fruticosae*).

Прибережно-водна рослинність (іноді її виділяють у складі рослинності літоральних боліт) формується у смузі контакту води та суходолу. Тут доміантами виступають *Phragmites australis*, *Juncus maritimus*, *Bolboschoenus maritimum*, *Eleocharis palustris*, *Carex riparia* (Phragmiti-Magnocariceteae, *Bolboschoenetetea maritimi*).

Водна рослинність у річках представлена ценозами *Phragmites australis*, *Alisma plantago-aquatica*, *Butomus*

umbellatum. У лиманах та вздовж узбережжя Азовського моря (у Таганрозькій затоці та Східному Сиваші) поширені фітоценози з домінуванням *Zostera marina*, *Z. noltii*, *Potamogeton pectinatum*, *P. perfoliatum*, *Ceratophyllum demersum*, *Zannichellia major*, *Myriophyllum spicatum* (кл. Potametea, Zosteretea). У дельтах великих річок (Дон, Міус, Кубань) ролі домінантів досягають *Nuphar luteum*, *Salvinia natans*, *Nymphoides peltata*, *Trapa maeotica* та інтродукований у лиманах Кубані – *Nelumbo nucifera*.

Чагарникові фітоценози займають незначні площі в регіоні, вони притаманні тальвегам балок та ділянкам відмерлого кліфу. Завдяки домінуванню тут *Prunus spinosa*, *P. stepposa*, *Rosa corymbifera*, *R. tauriae*, *R. gallica*, *Crataegus fallacina*, *C. taurica*, *Ligustrum vulgare* (кл. Rhamno-Prunetea) тут створюються сприятливі умови для зростання під їх наметом деяких сільвантів, рудералів та галявинних видів: *Arum elongatum*, *Anthriscus sylvestris*, *Allaria petiolata*, *Chelidonium majus*, *Galium aparine*, *Geum urbanum*, *Melica altissima*, *Scilla bifolia*.

ВИДИ ПРИАЗОВСЬКОГО РЕГІОНУ ДЛЯ ВИДІЛЕННЯ ІРАs ЗА КРИТЕРІЄМ А В УКРАЇНІ ТА ТЕРИТОРІЇ, НАЙВАЖЛИВІШІ ДЛЯ ЇХ ОХОРОНИ

Критерій А (і) (категорії EN і VU в Червоному списку МСОП).

Astragalus tanaiticus С. Koch. За даними Червоної книги України (далі – ЧКУ), в Україні відомо 6 локалітетів цього виду. З них в Приазовському регіоні знаходиться один – у філії Українського природного степового заповідника «Кам'яні Могили».

Centaurea pseudoleucolepis Kleorow. Вузкий ендемік, який в природі відомий лише в філії Українського природного степового заповідника «Кам'яні Могили».

Erodium beketowii Schmalh. Вузкий приазовський ендемік. Охороняється в Кальміуському відділенні Українського природного степового заповідника (далі – УПСЗ), заповідних урочищах «Гречкине № 1», «Гречкине № 2», «Василівка», «Кирсанове».

Критерій А (ii) (Додаток I Бернської конвенції, Додатки Пб і IVb Директиви Європейського Союзу з охорони біотопів і видів).

Achillea glaberrima Klokov. Вузкий ендемік, який в природі відомий лише в «Кам'яних Могилах».

Allium regelianum A. Beck.ex Pjlin. В Україні відомо 10 локалітетів, в т. ч. біосферні заповідники «Асканія-Нова» і «Чорноморський» (ділянки «Ягорлицький кут» і «Потіївська»), Приазовський НПП (берег лиману Сивашик, підвищення заплави в пониззі р. Молочної), урочище «Агайманський під» у Херсонській обл.

Alyssum borzaeanum E.I. Nyarady. Має значну кількість локалітетів по берегах Чорного моря (переважно в Криму, а також в Херсонській і Миколаївській областях), а також на Азовському узбережжі Керченського півострова. В Приазовському регіоні найбільша популяція знаходиться на пересипу Актаського озера та Казантипі.

Crambe koktebelica (Junge) N. Busch. В Приазовському регіоні великі популяції є на Казантипі, в Караларському степу (північно-східна частина Керченського півострова). За межами регіону вказується для Карадазького і Опукського природних заповідників.

Crambe tataria Sebeok. В Україні вид має багато локалітетів, в основному в степовій зоні. У Приазовському регіоні чисельний у філії УПСЗ «Хомутовський степ».

Echium russicum G.F. Gmel. В Україні вид досить поширений. Найбільші локалітети знаходяться за межами Приазовського регіону.

Ferula orientalis L. Найбільший локалітет знаходиться у верхів'ях Молочного лиману та на Сиваші.

Jurinea cyanooides (L.) Reichenb. s.l. В Україні вид досить поширений. Найбільші локалітети знаходяться за межами Приазовського регіону.

Lindernia procumbens (Krock.) Borb. Поширення виду в Україні недостатньо вивчене. Ймовірно досить широко поширений вздовж річок, але трапляється рідко. Із заповідників і НПП вказується лише для Дніпровсько-Орільського природного заповідника.

Ophrys oestriifera Vieb. Вид має багато локалітетів у Кримських горах. Крім того, відомий на Казантипі. Казантипська популяція маленька, але має велику цінність як погранично-ареальна та ізольована від основної частини ареалу.

Paeonia tenuifolia L. Вид в Україні має багато локалітетів. В Приазовському регіоні велика популяція наявна в «Хомутовському степу».

Zostera marina L. – вид досить чисельний в прибережних водах України в Чорному і Азовському морях. В Приазовському регіоні найважливішими для виду ділянками є Східний Сиваш, Обитічна коса, Молочний лиман, верхів'я Утлюцького лиману.

Критерій А (iii) (таксони, поширені в природі лише на території України, які в Червоній книзі України мають категорії «зникаючий» і «вразливий»).

Allium scythicum Zoz. Вид має кілька локалітетів, усі вони знаходяться на півдні степової зони. Найцінішим локалітетом в Приазовському регіоні є острів Куюк-Тук. За межами Приазовського регіону вид охороняється в біосферних заповідниках «Чорноморському» (ділянка Ягорлицький кут) і «Асканія-Нова».

Goniolimon rubellum (S.G.Gmel.) Klokov. Відомо близько 10 локалітетів в Присивашші та на західному узбережжі Криму. В Приазовському регіоні найціннішими локалітетами є о-в Чурюк, п-ів Чонгар, п-ів Митрофанівський, п-ів Тюбек.

Lepidium sivaschicum Клеоров. Поширений на узбережжі Азовського моря (переважно на Сиваші) і Чорного моря. В Приазовському регіоні найціннішими для виду ділянками є о-в Чурюк, Арабатська стрілка, п-ів Митрофанівський.

Thymus littoralis Klokov et Shost. Вид відомий лише з Арабатської стрілки і Азовського узбережжя Керченського півострова. На Керченському півострові найбільші популяції знаходяться на пересипу Актаського озера.

Критерій А (iv) (таксони, поширені в природі лише в 2-3 країнах або 60 % світової популяції яких знаходиться в Україні, і які в Червоній книзі України мають категорії «зникаючий» і «вразливий»).

Allium pervestitum Klokov. В Приазовському регіоні найцінніші локалітети знаходяться на узбережжі Молочного лиману, в Приазовському НПП, а також в НПП «Меотида» і Азово-Сиваському НПП. Крім того трапляється на Поділлі.

Allium savranicum Besser. В Приазовському регіоні поширений лише в дельті Дону (Росія). В Україні найчисельніший на пісках Сіверського Донця.

Astragalus reduncus Pall. В Приазовському регіоні найцінніші локалітети знаходяться на о-ві Чурюк і в Ак-Монайському степу. Вид є також на березі лиману Сивашик, а за межами Приазовського регіону – в степовому Криму та в «Асканії-Нова».

Calophaca wolgarica (L.f.) DC. Найбільший в Україні локалітет знаходиться в «Хомутовському степу». Значна популяція є в Троїцькій балці біля м. Мелітополя, менші – в «Кам'яних Могилах», в балках правого берега р. Берди (Приазовський НПП). За межами Приазовського регіону вид також відомий

в західній частині Степового Криму і декількох точках Донецької області.

Caragana scythica (Kom.) Pojark. Вид має багато локалітетів у степовій зоні України. В Приазовському регіоні найціннішими є урочища Макорти (біля м. Бердянська), Кам'яні Могили, Хомутовський степ, Корсак-Могила.

Crambe mitridatis Juz. В Україні відомий з Казантипу, Караларського степу, Опуку і Тарханкутського півострова.

Crambe grandiflora DC. В Україні відомо 10 локалітетів, всі вони знаходяться в рівнинному Криму, більшість – на Керченському півострові, в тому числі в його приазовській частині (Ак-Монайський степ, Казантип, Караларський степ).

Crambe pinnatifida W.T.Aiton. В Україні відомо близько 8 локалітетів, в т. ч. в Приазовському регіоні – на Казантипі та в Осовинському степу.

Crambe steveniana Rupr. В Україні вид поширений в передгір'ях Кримських гір та на Керченському півострові. В Приазовському регіоні відомий з Осовинського степу.

Hyacintella pallasiana (Steven) Losinsk. В Україні є багато локалітетів цього виду, основна частина з яких знаходиться в межах Донецького кряжу, проте значні за чисельністю і розмірами популяції виду відмічені у Приазовському регіоні (Хомутовський степ, Кам'яні Могили, кілька ділянок в НПП «Меотида» та ін.).

Limonium tschurjukiense (Klokov) Lavrenko ex Klokov. Вид поширений переважно в Присивашші, а також в Криму біля оз. Сасик та в Сацькому районі. В Приазовському регіоні найцінніші локалітети знаходяться на о-ві Чурюк, п-ві Чонгар, п-ові Тюп-Тархан.

Tulipa graniticola (Klokov et Zoz) Klokov. Вид поширений переважно у Північному Приазов'ї. Найціннішими ділянками є Кам'яні Могили, НПП «Меотида», Корсак-Могила.

Tulipa ophiophylla Klokov et Zoz. Вид має багато локалітетів на сході України. В Приазовському регіоні найбільші локалітети в Троїцькій балці та Караларському степу.

СПИСОК ІНДИКАТОРНИХ ВИДІВ БІОТОПУ В1 «ПРИМОРСЬКІ ДЮНИ І ПІЩАНІ БЕРЕГИ»

В Приазовському регіоні знаходиться більша частина приморських піщаних біотопів, наявних в Україні. Тому в рамках роботи по формуванню мережі ІРАс цього регіону з метою виділення територій за критерієм В (видове багатство) нами було створено список індикаторних видів для групи біотопів другого рівня В1 (за класифікацією EUNIS) «приморські дюни і піщані береги» для території України. До нього було включено всі види судинних рослин, оптимум яких знаходиться в біотопах групи В1 (Клоков, 1980). Всього у списку 64 види:

Alliaceae

1. *Allium guttatum* Steven

Asparagaceae

2. *Asparagus levinae* Klokov

Liliaceae

3. *Gagea dubia* Terr.

Poaceae

4. *Agropyron cimmericum* Nevski
5. *Elytrigia bessarabica* (Savul. et Rayss) Prokud.
6. *Elytrigia striatula* (Runemark) Holub
7. *Leymus sabulosus* (M. Bieb.) Tzvelev
8. *Festuca laeviuscula* Klokov

Apiaceae

9. *Astrodaucus littoralis* (M. Bieb.) Drude
10. *Astrodaucus orientalis* (L.) Drude
11. *Eryngium maritimum* L.
12. *Seseli tenderiense* Kotov

Арсунасеае

13. *Trachomitum sarmatiense* Woodson

Asclepiadaceae

14. *Cynanchum acutum* L.

Asteraceae

15. *Achillea birjuczensis* Klokov
16. *Achillea euxina* Klokov
17. *Artemisia arenaria* DC.
18. *Centaurea odessana* Prodan
19. *Helicrysum corymbiforme* Opperman ex Katina
20. *Helicrysum tenderiense* Umanets
21. *Jurinea longifolia* DC.

Boraginaceae

22. *Anchusa pusilla* Gaşul.
23. *Argusia sibirica* (L.) Dandy
24. *Buglossoides czernjaevii* (Klokov) Cherep.
25. *Buglossoides sibtropiana* (Griseb.) Czern.
26. *Heliotropium dolosum* De Not.

Brassicaceae

27. *Alyssum borzeanum* Nyar.
28. *Cakile euxina* Pobed.
29. *Crambe pontica* Steven ex Rupr.
30. *Raphanus odessanus* (Andrz.) Spreng.

Caryophyllaceae

31. *Arenaria viscidula* (Dvorak) Fedoronchuk
32. *Cerastium heterotrichum* Klokov
33. *Cerastium syvaschicum* Kleopow
34. *Gypsophila paulii* Klokov
35. *Minuartia birjuczensis* Klokov
36. *Dianthus capitellatus* Klokov
37. *Silene thymifolia* Smith
38. *Silene syvaschica* Kleopow

Chenopodiaceae

39. *Coryspermum nitidum* Kit. subsp. *microspermum*
(Host) Mosyakin
40. *Coryspermum ucrainicum* Iljin
41. *Salsola kali* L. subsp. *pontica* (Pall.) Mosyakin

Convolvulaceae

42. *Calystegia soldanella* (L.) R. Br.

Euphorbiaceae

43. *Euphorbia peplis* L.

44. *Euphorbia paralias* L.

Fabaceae

45. *Astragalus borysthenticus* Klokov

46. *Medicago kotovii* Wissjul.

47. *Medicago tenderiensis* Opperman ex Klokov

Lamiaceae

48. *Thymus* × *littoralis* Klokov et Des.-Schost.

Papaveraceae

49. *Glaucium flavum* Crantz

50. *Papaver laevigatum* M. Bieb.

51. *Papaver maeoticum* Klokov

Plantaginaceae

52. *Plantago arenaria* Waldst. et Kit.

53. *Plantago salsa* Pall.

Polygonaceae

54. *Polygonum euxinum* Chrtek

55. *Polygonum janatae* Klokov

56. *Polygonum mesembriticum* Chrtek

57. *Polygonum maritimum* L.

Rubiaceae

58. *Asperula bidentata* Klokov

59. *Asperula maeotica* M.Pop. et Chrshan.

60. *Asperula setulosa* Boiss.

Scrophulariaceae

61. *Linaria euxina* Velen.

62. *Linaria sabulosa* Czern. ex Klokov

63. *Verbascum pinnatifidum* Vahl

Tamaricaceae

64. *Tamarix gracilis* Willd.

Для більшості потенційних ІРАs України зі значною площею біотопів В1 визначено кількість видів із цього списку (табл. 1).

Таблиця 1.

Кількість індикаторних видів на потенційних ІРА для охорони групи біотопів В1

<i>Назва території</i>	<i>Площа біотопу В1 в межах потенційної ІРА, га</i>	<i>Кількість індикаторних видів</i>
Дунайський БЗ	10	25
НПП «Джарилгачський»	60	28
РЛП «Кінбурнська коса»	30	26
Арабатська стрілка	75	45
коса Бірючий острів (включаючи косу Федотова)	55	40
Пересип Бейсугського лиману (РФ)	35	26
Обитічна коса	35	36
Пересип Актаського озера	21	38
Караларський степ	5	27
Пониззя р. Берди	13	34

Наведені дані свідчать про те, що приморські піски Азовського моря багатші на стенотопні види, ніж аналогічні біотопи північно-західного Причорномор'я. Використовуючи як принцип відбору територій за критерієм В виділення 5 найкращих в межах країни ділянок (Anderson, 2002), ми на нинішньому етапі роботи виділяємо чотири найбагатші ділянки: Арабатська стрілка, Бірючий острів і Федотова коса, Пересип Актаського озера, Обитічна коса.

БІОТОПИ ПРИАЗОВСЬКОГО РЕГІОНУ ДЛЯ ВИДІЛЕННЯ IPAs ЗА КРИТЕРІЄМ С В УКРАЇНІ ТА ТЕРИТОРІЇ, НАЙВАЖЛИВІШІ ДЛЯ ЇХ ОХОРОНИ

Для виділення IPAs за критерієм С використовується перелік біотопів з Резолюції № 4 Постійного Комітету Бернської конвенції (1996), який базується на Палеарктичній класифікації біотопів. В 2010 р. з'явився новий варіант Резолюції № 4, у якому використовується класифікація біотопів EUNIS. Однак в системі IPA досі використовується старий варіант Резолюції. Тому ми також використовуємо переважно палеарктичну класифікацію, але, крім того, наводимо відповідні коди за класифікацією EUNIS. Нижче наводиться перелік біотопів з Резолюції № 4, які наявні у Приазовському регіоні.

11.22 Sublittoral soft seabeds (субліторальні відклади піску та мулу). За EUNIS: A5. Біотоп дуже поширений на узбережжі Азовського моря. Виділяти спеціальні IPAs для цього типу великої потреби немає. Серед потенційних приазовських IPA найбільша його площа знаходиться на Арабатській стрілі.

11.24 Sublittoral rocky seabeds and kelp forests (субліторальні ділянки з кам'янистим дном). За EUNIS: A3 (інфраліторальні тверді субстрати), A4 (циркаліторальні тверді субстрати). В Приазовському регіоні субліторальні кам'яністі ділянки поширені переважно на Керченському п-ові, в т. ч. на Казантипі, де є добре вивченими в альгологічному відношенні. Важливою ділянкою цього біотопу у водах поблизу території України є Філофорне поле Зернова у Чорному морі. Біотоп дуже поширений вздовж південного узбережжя Криму (в т. ч. добре вивчений в акваторіях заповідників «Мис Мартьян» і «Карадазький»).

11.25 Sublittoral organogenic concretions (субліторальні органогенні утворення). За EUNIS: A1.11 (літоральні угруповання двостулкових молюсків і ракоподібних на літоральних скелях, що зазнають сильного впливу хвиль), A1.22 (літоральні угруповання молюсків і бурих водоростей на помірно експонованих берегах), A2.72 (літоральні угруповання молюсків на валунах і гальці), A4.24 (угруповання молюсків на циркаліторальних твердих субстратах). Біотоп виділяється за ознаками домінування тварин. Ботанічних даних про ці угруповання на території України мало, тому ми їх не розглядаємо.

11.26 Sublittoral cave communities (субліторальні печерні угруповання). За Резолюцією 2010 р., обсяг розширено до A3 (інфраліторальні тверді субстрати). Біотоп 11.26 перекривається біотопом 12.7 Sea-caves, відрізняючись тим, що являє собою бентосне угруповання, а 12.7 виділено як форму рельєфу. У слабовираженому вигляді біотоп, ймовірно, наявний на Керченському півострові. Для виділення ІРА Азовського регіону ми його не використовуємо.

11.27 Soft sediment littoral communities (літоральні угруповання на піщаних і мулистих відкладах). За EUNIS: A2.2 (літоральні піски і мулисті піски), A2.3 (літоральний мул), A2.4 (літоральні мішані відклади). Біотоп широко поширений у Приазовському регіоні.

11.3 Sea-grass meadows (угруповання *Zostera*). За EUNIS: A2.61 (літоральні угруповання морських судинних рослин), субліторальні угруповання тих же видів належать до A5. Біотоп досить поширений в Азовському морі. Найбільші площі займає в Східному Сиваші та в Утлюцькому лимані.

12.7 Sea-caves (морські печери). За EUNIS: A3.74 (печери і гrotи в інфраліторальних скелях), A4.71 (угруповання циркаліторальних печер і гrotів). Перекривається з біотопом 11.26. Поширений на Керченському півострові.

13.2 Estuaries (Естуарії). За EUNIS: комплекс X01 (Естуарії). Типових, добре виражених і добре збережених естуаріїв в Приазовському регіоні України немає. Естуарій є в гирлі Дону на території Росії. Азовське море в цілому можна розглядати як великий естуарій. В Україні основні естуарії – Дніпровсько-Бузький лиман, Дністровський лиман, Березанський лиман.

14 Mud flats and sand flats (літоральні піщані на мулисті відклади). Перекривається з біотопом 11.27. Як і 11.27, за EUNIS належить A2.2 (літоральні піски і мулисті піски), A2.3 (літоральний мул), A2.4 (літоральні мішані відклади). Біотоп дуже поширений на узбережжі Азовського моря.

15.115 Continental glasswort swards (континентальні солончаки). За EUNIS: A2.5515 (чорноморські угруповання однорічних [*Salicornia*], [*Salsola*], [*Suaeda*]), D6.16 (внутрішні центральноєвропейські та анатолійські угруповання [*Salicornia*], [*Microcnemum*], [*Salsola*], [*Suaeda*]). Найцінніші локалітети в Приазовському регіоні: Центральний Сиваш, Молочний лиман, на решті України – Ягорлицький півострів.

15.A Continental salt steppes and saltmarshes (континентальні засолені степи і луки). За EUNIS: E6.2 (Континентальні материкові засолені степи). Найважливіші локалітети в Україні «Ягорлицький кут» (Чорноморський БЗ), «Потіївка» (Чорноморський БЗ), узбережжя Молочного лиману (Приазовський НПП).

16.2 Dunes (приморські дюни). За EUNIS: B1.3 (рухливі приморські дюни), B1.4 (стабільні приморські дюни з трав'яними угрупованнями). Найцінніші локалітети в Україні: Чорноморський заповідник, п-ів Джарилгач, Арабатська стрілка, пересип Актаського озера, Федотова коса (включаючи Бірючий острів).

16.3 Humid dune-slacks (вологі зниження серед приморських дюн). За EUNIS: B1.8 (вологі і мокрі пониження між дюнами).

21. Coastal lagoons (лагуни). За EUNIS: комплекси X02 (солоні лагуни), X03 (солонуваті лагуни). В Україні добре представлені лагуни різних розмірів (найбільша – Сиваш; низка значних озер, відділених від моря пересипом; численні дрібні лагуни на повернутих до заток сторонах акумулятивних утворів, наприклад, на Джарилгачі або Обитічній косі) і різної солоності. Оскільки лагуни є пріоритетним біотопом в списку Додатку I Директиви по біотопах (біотоп 1150), до них можна застосувати принцип включення до ІРА 20-60% загальної площі біотопу в Україні. Мережа ІРА для охорони цього біотопу на території України може включати Тузловські лимани, п-ів Джарилгач, Бірючий острів, Обитічну косу, Чокрацьке озеро, окремі ділянки Сиваша, що межують з цінними в ботанічному відношенні ділянками суші (наприклад, до Арабатської стрілки).

22.351 Ponto-Pannonic riverbank dwarf sedge communities (понтон-панонські прибережні угруповання *Cyperus s.l.*). До цього біотопу належать угруповання з переважанням *Cyperus fuscus*, *Pycreus flavescens*, *Dichostylis michelianus* у степовій зоні. Для оцінки територій України за представленістю цього біотопу недостатньо даних.

22.412 Frogbit rafts (угруповання *Hydrocharis morsus-ranae*). За EUNIS: C1.222 (угруповання *Hydrocharis morsus-ranae*). В українській частині Приазовського регіону немає значних локалітетів цього досить поширеного в Україні біотопу, в російській частині біотоп поширений в гирлах Дону та Кубані.

22.413 Water-soldier rafts (угруповання *Stratiotes aloides*). За EUNIS: C1.223 (угруповання *Stratiotes aloides*). В Приазовському регіоні України цей біотоп трапляється рідко. Основні локалітети в Україні знаходяться в інших регіонах.

22.4321 Water crowfoot communities (угруповання *Batrachium*). За EUNIS: C1.3411 (угруповання *Batrachium*). В

Приазовському регіоні України біотоп зустрічається, але найцінніші ділянки біотопу в Україні знаходяться в інших її частинах.

22.44 Chandalier algae submerged carpets (угруповання *Charophyta*). За EUNIS поділяються на три групи харових угруповань, які в новому варіанті Резолюції № 4 подаються окремими пунктами: С1.25 (мезотрофні), С1.44 (дистрофні), а оліготрофні С1.14 охороняються у складі ширшої групи біотопів С1.1 (постійні оліготрофні стоячі водойми). В Приазовському регіоні група біотопів С1.14 відсутня, а С1.25 і С1.44 – недостатньо вивчені.

23.1 Athalassal saline lakes (материкові солоні озера). За EUNIS: С1.5 (постійні солоні та солонуваті стоячі водойми), С1.66 (тимчасові солоні та солонуваті стоячі водойми). Найважливіші ділянки біотопу в Україні: оз. Чокрацьке, оз. Узунларське, Молочний лиман, Солонозерна ділянка Чорноморського біосферного заповідника.

23.3 Salt lake islands (острови солоних озер). За EUNIS: Х29. Біотоп не має ботанічної специфіки і є мало вивченим, тому не використовується нами для виділення ІРА.

34.5 Mediterranean xeric grasslands (середземноморські сухі трав'яні угруповання (саваноїди)). За EUNIS: Е1.3. В Україні цей біотоп поширений переважно в Криму – в нижньому поясі гір та в південній частині Керченського півострова. На приазовських територіях виражений слабо.

34.9 Continental steppes (континентальні степи). За EUNIS: Е1.2. Найбільшими ділянками степів у складі природно-заповідного фонду України є БЗ «Асканія-Нова», РЛП «Караларський степ» (Керченський півострів), заказник «Осовинський степ» (Керченський півострів), НПП «Чарівна гавань» (півострів Тарханкут), РЛП «Гарутинський степ» (Одеська область). Крім того, є близько 5 існуючих та колишніх військових полігонах з переважанням степової рослин-

ності, площа яких знаходиться в межах від 5 до 20 тис. га. В Приазовському регіоні за критерієм С для охорони степів слід виділити ділянки «Караларський степ» і «Осовинський степ».

34.A Sand steppes (піщані степи). Згідно таблиці відповідності між старою і новою версіями Резолюції № 4 Бернської конвенції (Correspondence table ...) біотоп 34.A має бути віднесений разом із звичайними степами до E1.2. На нашу думку, це E1.9 «Несередземноморські сухі кислі й нейтральні відкриті трав'яні угруповання». Найбільшою ділянкою піщаних степів в Україні є Олешківські піски (в т. ч. НПП «Олешківські піски», НПП «Білобережжя Святослава», Івано-Рибальчанська ділянка Чорноморського БЗ). Піщаний степ переважає у відділенні «Трьохізбенський степ» Луганського ПЗ. Значна ділянка піщаного степу є на території, яка має увійти до НПП «Самарський бір» в Дніпропетровській області. В Приазовському регіоні найбільшими ділянками є коса Бірючий острів і Арабатська стрілка.

37.2 Eutrophic humid grasslands (евтрофні вологі луки). За EUNIS: E3.4 (вологі і мокрі евтрофні луки). Найважливіші в Україні ділянки цього біотопу знаходяться за межами Приазовського регіону.

38.25 Continental meadows (континентальні луки). За EUNIS: E2.25 (континентальні луки). Найважливіші в Україні ділянки цього біотопу знаходяться за межами Приазовського регіону.

44.1 Riparian willow formations (прирічкові лісові та чагарникові вербові угруповання). За EUNIS: F9.1 (прирічкові чагарникові угруповання), G1.11 (прирічкові вербові ліси). В Українській частині Приазовського регіону значних локалітетів немає. На території Росії – в дельтах Дону і Кубані.

44.66 Ponto-Sarmatic mixed poplar riverine forest (понтосарматські тополеві ліси). За EUNIS: G1.36 (понтосарматські

тополеві ліси). В українській частині Приазовського регіону немає. На території Росії – в дельтах Дону та Кубані.

64. Inland sand dunes (материкові піщані дюни). В класифікації EUNIS точного відповідника немає, пропонується як новий комплекс X35. Розмежування з піщаними степами недостатньо розроблене.

65. Caves (печери). За EUNIS: H1 (неморські печери, проходи і водойми). Добре розвинених природних печер в Приазовському регіоні немає, на узбережжі Керченського півострова є гrotи і тріщини.

93. Wooded steppe (комплекс лісу і степу). Пропонується як комплекс X18 за класифікацією EUNIS. Невеликими ділянками цей комплексний біотоп трапляється на значній частині України. На Керченському півострові в комплексі зі степами трапляються чагарникові угруповання. На деяких їх ділянках високою є участь рослин життєвої форми «дерево», які за сприятливих умов здатні мати висоту більше 5 м (на Керченському півострові вони нижчі). Це дозволяє інтерпретувати окремі ділянки деревно-чагарникових угруповань Керченського півострова як wooded steppe. Дерева в них представлені такими видами, як *Ulmus minor*, *Malus praecox*, *Pyrus communis*, *Fraxinus oxycarpa*. Такі біотопи знаходяться на ділянках Осовинський степ і Караларський степ.

ХАРАКТЕРИСТИКА ВИДІЛЕНИХ ІРАs

Станом на 01.06.2012 р. в Україні, крім створених у 2008 р. 8 ІРАs, з яких 3 знаходяться у Приазов'ї, нами були запропоновані ще 16. Їх розміщення наведено на рис. 1.

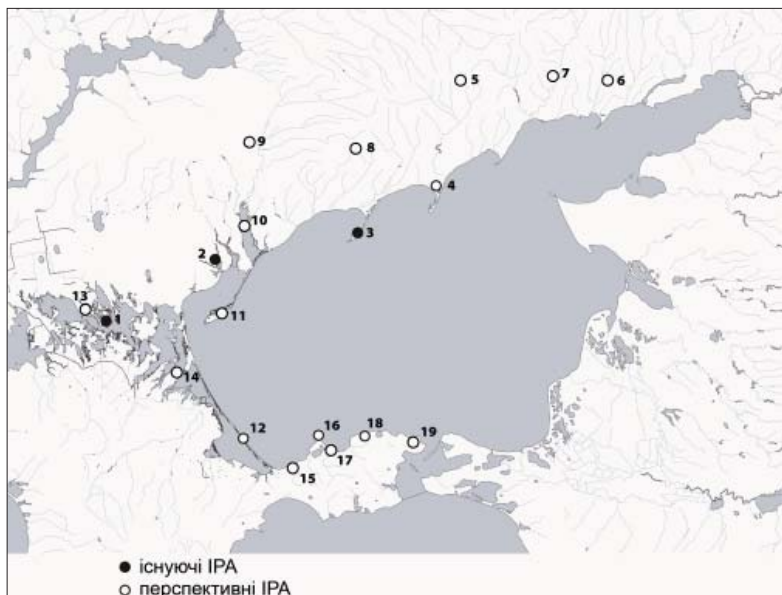


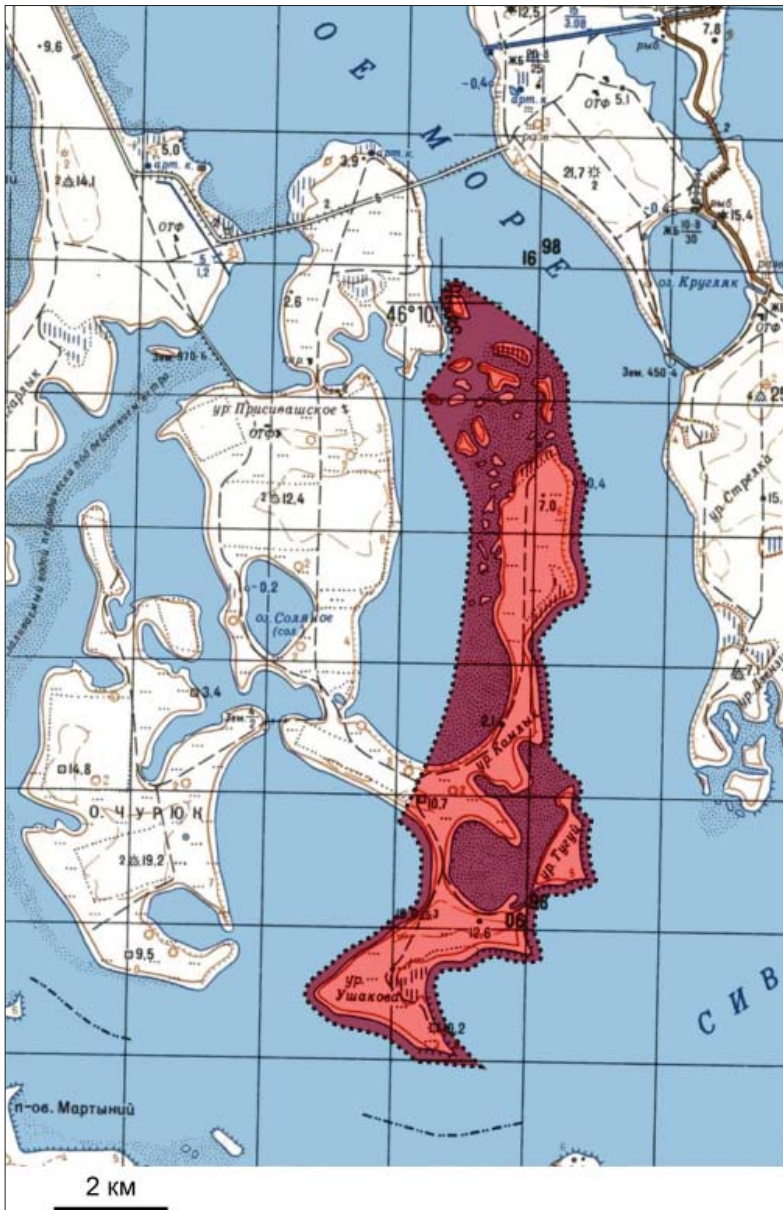
Рис. 1. Мережа важливих ботанічних територій Приазов'я (в межах України)

Умовні позначення:

1 – Східний Чурюк; 2 – Правий берег лиману Сивашик; 3 – Обитічна коса; 4 – Пониззя р. Берди; 5 – Кам'яні Могили; 6 – Хомутовський степ; 7 – Кальміуський степ; 8 – Корсак-Могила; 9 – Троїцька балка; 10 – Молочний лиман; 11 – Федотова коса; 12 – Арабатська стрілка; 13 – Митрофанівський півострів; 14 – Півострови Калинівський і Тюп-Тархан; 15 – Ак-Монайський степ; 16 – Казантип; 17 – Пересип Актаського озера; 18 – Караларський степ; 19 – Осовинський степ.

Дев'ять із запропонованих територій (Кам'яні Могили, Хомутовський степ, Кальміуський, Корсак-Могила, Троїцька балка, Півострів Митрофанівський, Казантип, Караларський степ, Осовінський степ) являють собою різні ділянки південних степів України. Три ділянки (Арабатська стрілка, Коса Федотова, Пересип Актаського озера) репрезентують переважно субліторальні ценози кіс та пересипів Приазов'я, де зростає багато ендеміків. Три території включають одні з найбільших в Україні ділянок галофітної рослинності (Півострів Калинівський, Молочний лиман, Пониззя р. Берди). База даних по Приазовським IPAs доступна в Інтернеті за адресою <http://www.plantlifeipa.org/reports.asp>. Нижче наводимо їх характеристику, використовуючи загальноєвропейські підходи виділення IPAs.

СХІДНИЙ ЧУРЮК





Площа: 2192 га.

Розташування. Херсонська обл., Новотроїцький р-н, окол. с. Василівка. Широта 46°06'31" N, довгота 34°15'38" E.

Висоти: 0-13 м.

Стан території: добрий.

Вид власності: державна.

Природоохоронні території. Входить до складу Азово-Сиваського НПП (загалом, як заповідна зона) і водно-болотного угіддя міжнародного значення «Центральний Сиваш».

Співвідношення площ біотопів: А – 57%, Е – 43%. Біотопи другого рівня: А2 – літоральні мобільні субстрати (3%), А5 – субліторальні мобільні субстрати (54%), Е1 – сухі трав'яні угруповання (39%), Е5 – узлісся і угруповання високих трав (0,2%), Е6 – материкові засолені степи (4%). Основні біотопи третього рівня: А2.4 – літоральні відклади мішаного складу (0,1%), А2.5 – прибережні солоні марші і солоні високотравні угруповання (3%), Е1.2 – багаторічні кальцефільні трав'яні угруповання і степи (39%), Е6.2 – континентальні материкові засолені степи (4%).

Короткий опис ділянки. Ділянка включає лесовий острів у затоці Азовського моря Сиваш з прилеглою дуже засоленою мілководною акваторією (Центральний Сиваш). На суші переважає степова рослинність. В ній домінують *Stipa lessingiana*, *S. capillata*, *S. ucrainica*, *Agropyron pectinatum*, *Festuca valesiaca* (кл. Festuco-Brometea). У якості співдомінантів виступають *Crinitaria villosa*, *Tanacetum millefolium* та *Vicia angustifolia*. Часто трапляються *Achillea setacea*, *Dianthus elongatus*, *Elisanthe viscosa*, *Hesperis tristis*, *Linaria macroura*, *Malabaila graveolens*, *Phlomis pungens*, *Valeriana tuberosa*, *Vicia cracca*.

Знижені ділянки зайняті угрупованнями *Elytrigia repens*, *Elytrigia intermedia*, *Leymus ramosus*, *Festuca valesiaca*, *Poa angustifolia* (кл. Agropyreteae repentis).

Основними домінантами засолених степів (кл. Festuco-Limonietea) є *Artemisia santonica*, *Festuca valesiaca*, *Caroxylon laricinum*, *Kochia prostrata*, *Ephedra distachya*. В більш зволжених засолених біотопах домінують *Puccinellia fominii*, *Limonium meyeri*, *Artemisia santonica* (кл. Festuco-Puccinellietea). Рослинність периферійної частини острова представлена солончаковими угрупованнями, де домінують *Halocnemum strobilaceum*, *Lepidium crassifolium*, *Limonium suffruticosum*, *Petrosimona brachiata*, *Puccinellia fominii*, *Salicornia perennans* (кл. Thero-Salicornitea, Salicornietea fruticosae). Невелика територія острова (< 5 га) зайнята бур'янистими угрупованнями (кл. Chenopodietea) з домінуванням *Conium maculatum*, *Atriplex tatarica*, *Hyoscyamus niger*, *Cardaria draba*.

Ботанічна цінність. Територія являє собою значну за розмірами, добре збережену ділянку степу. Одна з найважливіших в Україні ділянок для охорони *Allium scythicum*. На ділянці є багато ендемічних видів: *Allium pervestitum*, *Cerastium syvaschicum*, *Dianthus lanceolatus*, *Galium volhynicum*, *Goniolimon orae-syvaschicae*, *Lepidium syvaschicum*, *Limonium tschurjukiense*, *Otites artemisetorum*, *Otites orae-syvaschicae*, *Phlomis hybrida*, *Puccinellia syvaschica*, *Silene syvaschica*, *Stipa ucrainica*, *Taraxacum neosivaschicum*, *Taraxacum zivaschum*, *Ofaiston monandrum*, *Tetradiclis tenella*.

Використання території: охорона природи і дослідження (100%), інше (сінокосіння) – 3%.

Загрози: зменшення інтенсивності використання земель (низька), наслідки інвазій рослин (низька).

Пропозиції щодо охорони. Раніше на ділянці проводилося випасання овець, до 1927 р. частина території була орною землею. Переважали збої і перелоги. Нині природна рослинність відновлюється. Спостерігається тенденція до «олуговіння» степу. Щорічно проводиться викошування на площі 30 га на ділянках з високим покриттям рудеральних видів з метою запобігання степовим пожежам.

Критерії.

Критерій А(iii).

Allium scythicum Zoz. Трапляється рідко. Тренд: флуктуюючий. Частка національної популяції: невідома.

Критерій С(ii).

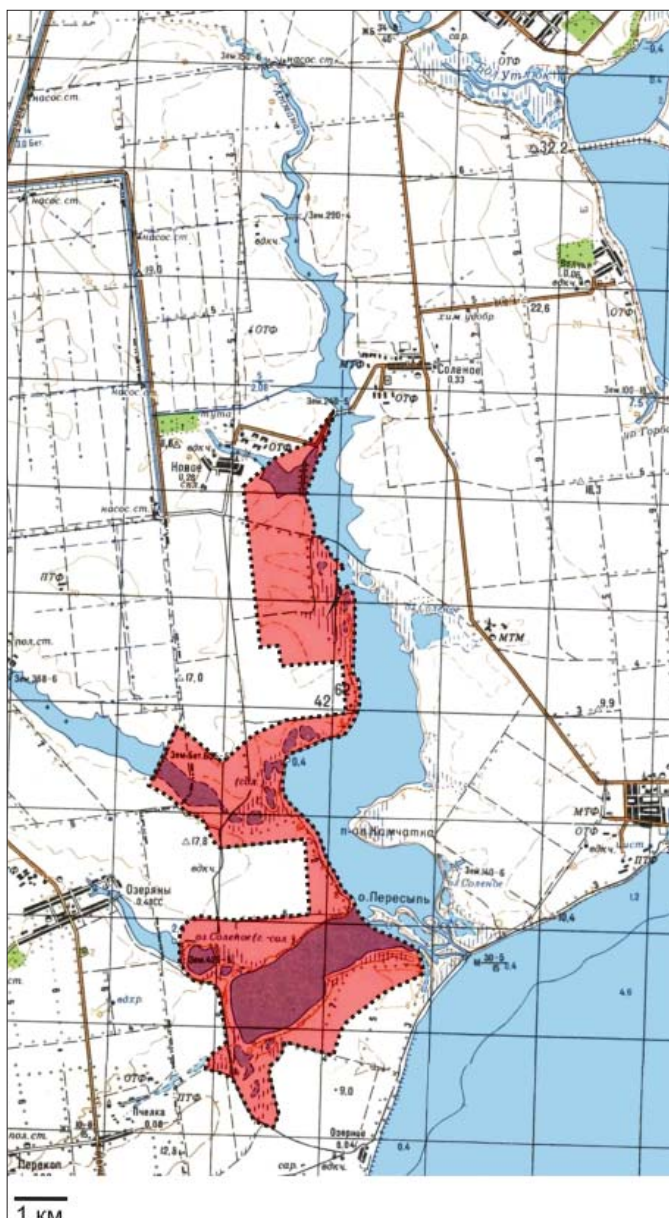
34.9 Continental steppes (континентальні степи). Площа: 800 га. Тренд: стабільний.

15.A Continental salt steppes and saltmarshes (континентальні засолені степи). Площа: 100 га. Тренд: стабільний.

Література.

1. *Бойко М.Ф.* Раритетне фіторізноманіття Херсонщини (Україна) та його охорона // Чорноморський ботанічний журнал. – 2005. – Т. I, №1. – С. 53-59.
2. *Коломійчук В.П.* Рідкісні види судинних рослин Азово-Сиваського національного природного парку // Вісті біосферного заповідника «Асканія-Нова». – 2002. – №4. – С. 37-44.
3. *Коломійчук В.П.* Азово-Сиваський національний природний парк // Фіторізноманіття національних природних парків України / під заг. ред. Т.Л. Андрієнко та В.А. Онищенко. – К.: Науковий світ, 2003а. – С. 19-28.
4. *Коломійчук В.П.* Рідкісні рослинні угруповання островів Сиваша // Укр. ботан. журн. – 2003б. – Т. 60, № 5. – С. 540-545.
5. *Коломійчук В.П.* Ключові ботанічні території Північно-західного Приазов'я та Присивашся / Заповідні степи України. Стан та перспективи їх збереження: Матер. Міжнар. наук. конф. – Армянськ: ПП Андреев О.В., 2007. – С. 60-62.

ПРАВЫЙ БЕРЕГ ЛИМАНУ СИВАШИК





Площа: 2102 га.

Розташування. Запорізька обл., Якимівський р-н, півд. окол. с. Нове. Широта 46°22'28" N, довгота 35°05'24" E.

Висоти: 0-19 м.

Стан території: добрий.

Вид власності: державна.

Природоохоронні території. Територія входить до складу Приазовського національного природного парку.

Співвідношення площ біотопів: А – 55%, С – 5%, D – 12%, Е – 28%. Біотопи другого рівня: А2 – літоральні мобільні субстрати (0,1%), А5 – субліторальні мобільні субстрати (55%), С1 – материкові поверхневі стоячі водойми (5%), С3 – літоральна зона материкових стоячих водойм (0,1%), D6 – материкові солоні й солонуваті марші та високотравні угруповання – (12%), Е1 – сухі трав'яні угруповання (20%), Е2 – мезофільні трав'яні угруповання (3%), Е6 – материкові засолені степи (5%). Основні біотопи третього рівня: А2.3 – літоральний мул, А2.5 – прибережні солоні марші і солоні високотравні угруповання, А5.3 – субліторальний

мул, Е1.2 – багаторічні кальцефільні трав'яні угруповання і степи, Е6.2 – континентальні материкові засолені степи.

Короткий опис ділянки.

На березі лиману поширені солоні і солонуваті марші з домінуванням *Halocnemum strobilaceum*, *Artemisia santonica*, *Petrosimonia brachiata*, *P. opositifolia*, *Suaeda salsa*, *Puccinellia fominii*, *P. distans* (кл. Festuco-Puccinellietea, Thero-Salicornietea). Вище, вздовж підніжжя материкового уступу, формуються високотравні засолено-лучні угруповання *Elytrigia elongata*, *Limonium meyeri*, *Juncus gerardii*, *Apera maritima* (кл. Asteretea tripolium). В плакорних умовах берега лиману, який має висоту 12-15 м, поширені угруповання справжніх степів (кл. Festuco-Brometea) та (у верхніх частинах схилів) засолених степів (кл. Festuco-Limonietea, союз Festuco-Limonion gmelini). В справжніх степах переважають *Festuca valesiaca*, *Koeleria cristata*, *Stipa capillata*, *S. ucrainica*. Основними домінантами засолених степів є *Agropyron pectinatum*, *Artemisia taurica*, *Festuca valesiaca*, *Kochia prostrata*.

Флора налічує бл. 200 видів судинних рослин.

Ботанічна цінність. На території знаходиться один з десяти відомих на території України локалітетів *Allium regelianum* і один із семи – *Allium pervestitum*. З інших рідкісних видів тут наявні *Astragalus reduncus*, *Caragana scythica*, *Cymbaschasma borysthenica*, *Tulipa ophiophylla*, *Tulipa gesneriana*.

Використання території: охорона природи і дослідження – 100%.

Загрози: наслідки інвазій рослин (низька), випалювання рослинності (низька).

Пропозиції щодо охорони. Існуючий статус національного природного парку є достатнім для охорони цієї ділянки.

Критерій.

Критерій А(ii).

Allium regelianum A.Beck.ex Пјп. Рідко. Тренд: стабільний. Частка національної популяції: невідома.

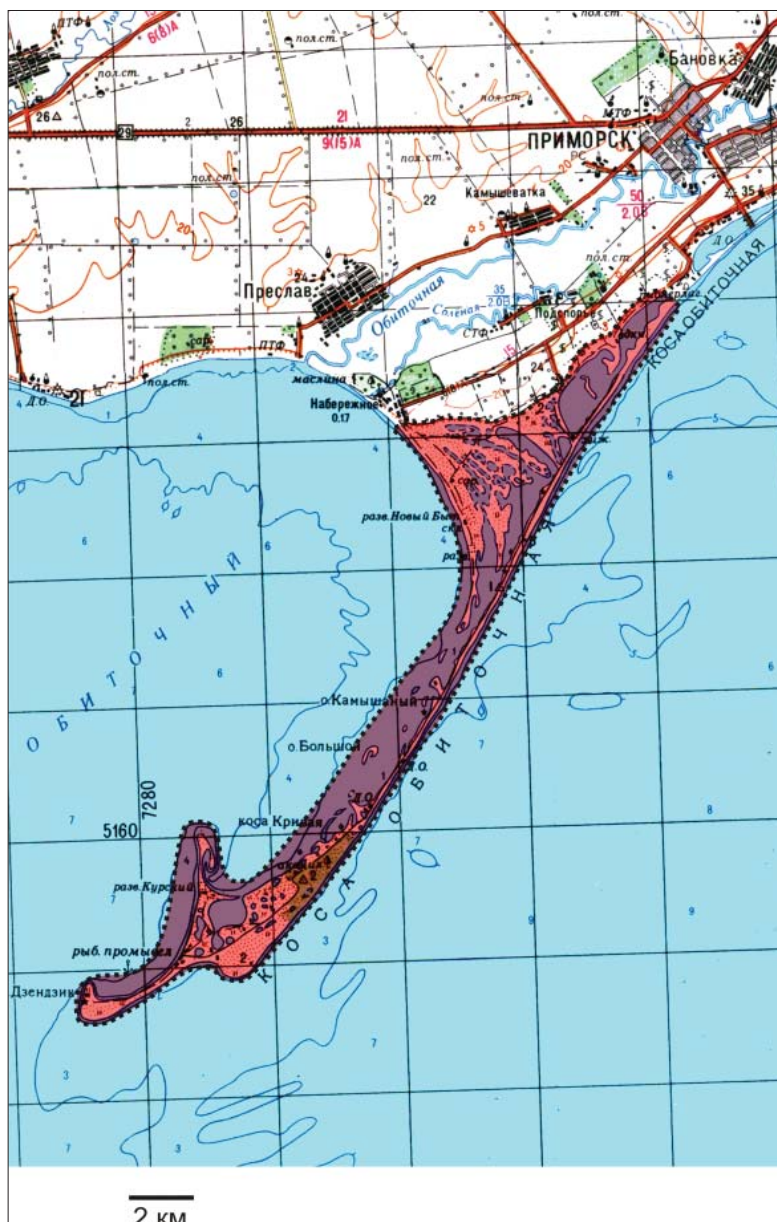
Критерій А(iv).

Allium pervestitum Клоков. Рідко. Тренд: флуктуюючий. Частка національної популяції: невідома.

Література.

1. Костильов О.В., Устименко П.М., Попович С.Ю. Рослинний покрив заказника «Сивашик» // Укр. ботан. журн. – 1994. – Т.51, № 5. – С. 115-120.
2. Коломійчук В.П. Ключові ботанічні території Північного Приазов'я // Заповідна справа в Україні. – 2008. – Т. 14, вип. 1. – С. 61-66.
3. Коломійчук В.П., Яровий С.О. Конспект флори судинних рослин Приазовського національного природного парку. – К.: Альтерпрес, 2011. – 296 с.

ОБИТЧНА КОСА





Площа: 5920 га.

Розташування. Запорізька обл., Приморський р-н. Широта 46°34'52" Е, довгота 36°14'53" N.

Висоти: 0-2 м.

Стан території: добрий.

Вид власності: державна.

Природоохоронні території. Входить до складу ландшафтного заказника загальнодержавного значення «Коса Обитічна». Включає водно-болотне угіддя міжнародного значення «Обитічна коса і Обитічна затока» (2000 га).

Співвідношення площ біотопів: А – 74%, В – 0,6%, D – 6%, Е – 14%, G – 4%. Біотопи другого рівня: А2 – літоральні мобільні субстрати (9%), А5 – субліторальні мобільні субстрати (65%), В1 – приморські дюни і піщані береги (0,6%), D6 – материкові солоні й солонуваті марші і високотравні угруповання (6%), Е1 – сухі трав'яні угруповання (14%), Е7 – трав'яні угруповання з розрідженими деревами (0,5%), G1 – широколистяні листопадні ліси (4%). Основні біотопи третього рівня: А2.5 – приморські солоні марші і високотравні угруповання, А5.2 – субліторальний пісок,

A5.4 – субліторальні мішані відклади, B1.3 – рухливі приморські дюни, B1.4 стабільні приморські дюни з трав'яними угрупованнями, D6.2 – материкові солоні або солонуваті угруповання гелофітів, E1.9 – несередземноморські сухі кислі й нейтральні відкриті трав'яні угруповання, G1.C – виразно неприродні культури широколистяних листопадних дерев.

Короткий опис ділянки. Територія включає піщано-черепашковий півострів довжиною 32 км з прилеглою ділянкою материкового берега та акваторією Азовського моря. Рослинність представлена водними (кл. *Zosteretea*, *Potametea*, *Phragmito-Magnocaricetea*) й галофітними угрупованнями (кл. *Salicornietea fruticosae*, *Thero-Salicornietea*, *Thero-Suaedetea maritimae*, *Juncetea maritimi*, *Asteretea tripolium*), піщаними та справжніми степами (кл. *Festucetea vaginatae*, *Festuco-Brometea*), літоральними угрупованнями (кл. *Sakiletea maritimae*, *Ammophiletea*) і лісовими культурами (кл. *Robinietea*). Флора судинних рослин налічує 558 видів (Коломійчук, 2000,2008; Тищенко, 2006; Ткаченко та ін., 1998).

Ботанічна цінність. Територія є однією з найцінніших в Україні для охорони піщаних степів, приморських дюн та угруповань *Zostera marina*. Крім того, тут відмічені популяції 16 рідкісних видів, які мають охоронний статус: *Astragalus borysthenticus*, *Agropyron cimmericum*, *Arenaria zozii*, *Caragana scythica*, *Ferula orientalis*, *Juncus fominii*, *Otites artemisetorum*, *Papaver maeoticum*, *Stipa borysthénica*, *S. capillata*, *S. lessingiana*, *S. ucrainica*, *Tamarix gracilis*, *Tragopogon borysthénicus*, *Tulipa gesneriana*, *Vincetoxicum maeoticum* (Коломійчук, 2008; Перегрим та ін., 2010).

Використання території: охорона природи і дослідження (багато), туризм і рекреація (мало), полювання (мало), лісове господарство (мало), інше (сінокосіння) – 2%.

Загрози: рекреація і туризм (середня), інтенсифікація тваринництва (низька), заліснення (низька), наслідки інвазій рослин (низька), урбанізація (низька), природні явища (розмивання коси) (низька).

Пропозиції щодо охорони. На території встановлено режим пасивної охорони, його слід зберігати і надалі.

Критерій.

Критерій А(ii).

Zostera marina L. Домінує. Тренд: стабільний. Частка національної популяції: значна.

Критерій В.

В1 (приморські дюни і піщані береги). Ділянка є четвертою в Україні за кількістю індикаторних видів для групи біотопів В1. Кількість індикаторних видів 36 з 64.

Критерій С.

11.22 Sublittoral soft seabeds (субліторальні відкладення піску та мулу). Площа 4000 га. Тренд: стабільний

11.3 Sea-grass meadows (угруповання *Zostera*). Площа: 900 га. Тренд: стабільний.

21. Coastal lagoons (лагуни). Площа: 2000 га. Тренд: стабільний.

34.А Sand steppes (піщані степи). Площа: 850 га. Тренд: стабільний.

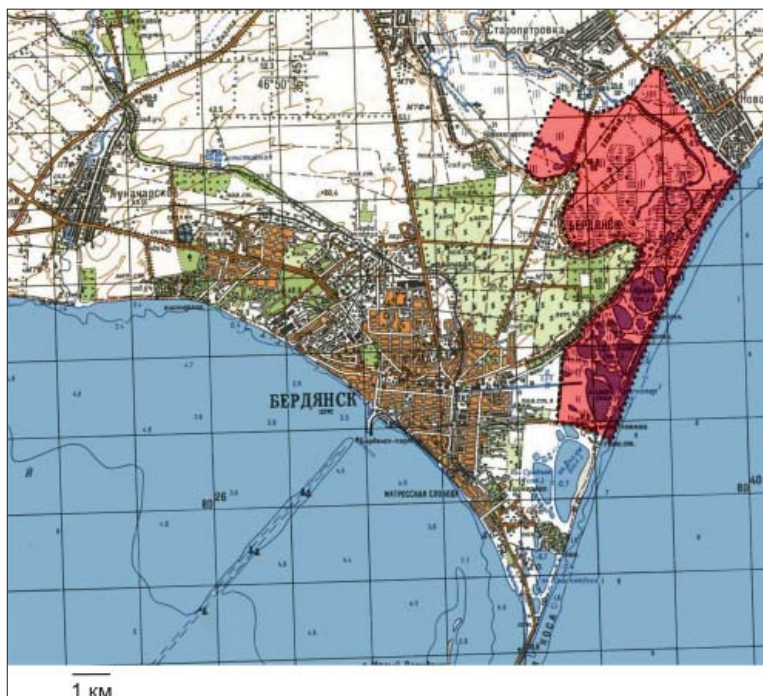
Додаткові дані про об'єкт.

Територія важлива для збереження популяцій водоплавних птахів та як місце нагулу і нересту цінних видів риб.

Література.

1. Коломійчук В.П. Флора і рослинність островів Обитічної затоки // Укр. ботан. журн. – 2000. – Т. 57, № 2. – С. 134-141.
2. Коломійчук В.П. Ключові ботанічні території Північного Приазов'я // Заповідна справа в Україні. – 2008. – Т. 14, вип. 1. – С. 61-66.
3. Перегрим М.М., Мойсієнко І.І., Коломійчук В.П. Нові знахідки *Tulipa gesneriana* L. в Україні // Чорноморський ботан. журн. – 2010. – Т.6, № 1. – С. 128-134.
4. Ткаченко В.С., Кучерява Л.Ф., Тищенко О.В. Багаторічні зміни та сучасний стан рослинності Обитічної коси // Укр. ботан. журн. – 1998. – Т. 55, №6. – С. 639-647.
5. Тищенко О.В. Рослинність приморських кіс північного узбережжя Азовського моря. – Київ: Фітосоціоцентр, 2006. – 156 с.

ПОНИЗЗЯ РІЧКИ БЕРДИ



Площа: 2550 га.

Розташування. Запорізька обл., Бердянський р-н. Широта 46°47'55" Е, довгота 36°52'02" N.

Висоти: 0-17 м н.р.м.

Стан території: добрий.

Вид власності: державна.

Природоохоронні території. Частково (1943 га) входить до Приазовського НПП.

Співвідношення площ біотопів: А – 30%, В – 0,5%, С – 8%, D – 60%, Е – 1%, F – 0,2%. Біотопи другого рівня: А2 – літоральні мобільні субстрати (5%), А5 – субліторальні мобільні субстрати (25%), В1 – приморські дюни і піски (0,5%), С1 – поверхневі стоячі водойми (3%), С2 – поверхневі водотоки (1%), С3 – літоральна зона материкових водойм (4%), D6 – материкові солоні й солонуваті марші та високотравні угруповання (60%), Е1 – сухі трав'яні угруповання (1%). Основні біотопи третього рівня: А2.5 – приморські солоні марші і високотравні угруповання (2%), А5.2 – субліторальний пісок (3%), А5.3 – субліторальний мул (15%), D6.1 – материкові солоні марші (5%), D6.2 – материкові солоні або солонуваті угруповання гелофітів (55%), Е1.2 – багаторічні кальцефільні трав'яні угруповання і степи (1%), С1.3 – постійні евтрофні стоячі водойми (3%), С2.3 – постійні безприливні повільні водотоки (1%), С3.2 – прибережні високотравні угруповання (3%).

Короткий опис ділянки. Територія являє собою нижню (гирлову) частину р. Берди. Заплаву займають переважно угруповання засолених лук (кл. Festuco-Puccinellietea), де домінують *Elytrigia elongata*, *Carex extensa*, *Juncus gerargii*, *Limonium meyeri*, *Puccinellia distans*, *Tripolium pannonicum*. На значно засолених ґрунтах поширені плями солончаків (кл. Salicornietea fruticosae, Thero-Salicornietea). Основними домінантами тут виступають *Aeluropus littoralis*, *Halocnemum strobilaceum*, *Halimione verrucifera*, *Puccinellia fominii*, *Salicornia prostrata*, *Suaeda salsa*. Навколо постійних водотоків формуються прибережно-водні ценози (кл. Phragmito-Magnocaricetea, Bolboschoenetea

maritimi, Juncetea maritimi). Тут домінують *Phragmites australis*, *Bolboschoenus maritimus*, *Juncus maritimus*. Приморська частина ділянки, що входить до території ІРА і представляє собою приматерикову частину Бердянської коси, зайнята ценозами літоральної рослинності (кл. *Sakiletea maritimaе*, *Ammophiletea*) та піщаних степів (*Festuceta vaginatae*) (Тищенко, 2006). На правому березі річки на східній околиці м. Бердянська трапляються степові лесові схили до Азовського моря висотою 3-10 м н.р.м. Тут переважає трав'яна злакова рослинність (кл. *Festuco-Brometea*, *Festuco-Limonietea*) з домінуванням *Festuca valesiaca*, *Stipa capillata*, *Agropyron pectinatum*, *Bromopsis riparia*, *Elytrigia intermedia*, *Poa angustifolia*, іноді трапляються осередки дернинно-злаково-чагарникової рослинності із співдомінуванням *Caragana scythica* та *Amygdalus nana*. Площа природних трав'яних ценозів раніше зменшувалась внаслідок випасання худоби, розвитку площ стихійних звалищ та внаслідок випадкових пожеж. Після встановлення заповідного режиму ці види загроз значно скоротились.

Ботанічна цінність. Ділянка є одним з найцінніших в Україні локалітетів *Calophaca wolgarica* (A(iv)), *Caragana scythica* (A(iv)), *Ornithogalum melancholicum* (locus classicus), *Otitis dolichocarpus* (locus classicus), і *Centaurea talievii*). Тут росте багато інших рідкісних, в т. ч. ендемічних видів: *Allium guttatum*, *Bellevala sarmatica*, *Dianthus lanceolatus*, *Chrysopogon gryllus*, *Gagea maeotica* (locus classicus), *G. tesquicola*, *Rindera tetraspis*, *Stipa ucrainica*, *Veronica sclerophylla* (Коломійчук, Яровий, 2011). Всього на ділянці зростає 8 видів рослин, занесених до Червоної книги України, 1 вид з Додатку I Бернської конвенції.

Використання території: охорона природи і дослідження (багато), рекреація (мало).

Загрози: рекреація (низька).

Пропозиції щодо охорони. Слід включити до Приазовського національного природного парку ту частину ІРА, яка ще не включена. Особливого контролю вимагають степові ділянки.

Критерій.

Критерій А(iv).

Calophaca wolgarica (L. fil.) DC. Чисельність: низька.

Тренд: стабільний. Частка національної популяції: мала.

Caragana scythica (Kom.) Rojark. Чисельність: середня.

Тренд: стабільний. Частка національної популяції: мала.

Критерій В.

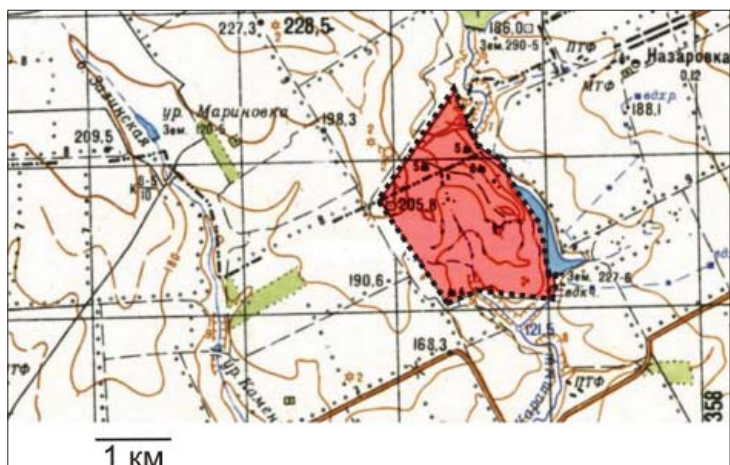
В1 (приморські дюни і піщані береги). Ділянка є п'ятою в Україні за кількістю індикаторних видів для групи біотопів В1. Кількість індикаторних видів 34 з 64.

Додаткові дані про об'єкт. Територія важлива для збереження популяцій водоплавних птахів та як місце нагулу і нересту цінних видів риби.

Література.

1. Коломійчук В.П. Ключові ботанічні території Північного Приазов'я // Заповідна справа в Україні. – 2008. – Т. 14, вип. 1. – С. 61-66.
2. Коломійчук В.П., Яровий С.О. Конспект флори судинних рослин Приазовського національного природного парку. – К.: Альтерпрес, 2011. – 296 с.
3. Тищенко О.В. Рослинність приморських кіс північного узбережжя Азовського моря. – Київ: Фітосоціоцентр, 2006. – 156 с.

КАМ'ЯНІ МОГИЛИ



Площа: 389,2 га.

Розташування. Донецька обл., Володарський р-н.; Запорізька обл., Розівський р-н. Широта 47°18'19" N, довгота 37°05'00" E.

Висоти: 126-206 м.

Стан території: добрий.

Вид власності: державна.

Природоохоронні території. Входить до складу Українського степового природного заповідника, територія ІРА співпадає з відділенням «Кам'яні Могили» Українського степового природного заповідника.

Співвідношення площ біотопів: Е – 80%, Н – 16%, F – 5%. Біотопи другого рівня: Е1 – сухі трав'яні угруповання (74%), Е2 – мезофільні трав'яні угруповання (5%), F3 – чагарники помірного поясу та монтанно-середземноморські (5%), Н3 – материкові відслонення твердих порід (10%), Н5 – різні території з мало розвинутою рослинністю або без рослинності (6%). Основні біотопи третього рівня: Е1.2 – багаторічні кальцефільні трав'яні угруповання і стеги (55%).

Короткий опис ділянки. Територія являє собою збережену ділянку степової рослинності (кл. *Festuco-Brometea*), нині переважно з домінуванням кореневищних злаків *Poa angustifolia* і *Elytrigia trichophora* (Лисенко, 2008; Ткаченко та ін., 1998, 2003). Дещо менш поширеними є дерниннозлакові ценози з домінуванням *Festuca valesiaca*, *Stipa capillata*, *Stipa lessingiana* та чагарникові угруповання (переважно *Prunus stepposa*). Значну площу займають пагорби з кам'янистими ґрунтами і відслоненнями кристалічних порід, де наявні вузьколокальні ендеміки. В заплаві річки трапляються мезофільні луки та прибережно-водні угруповання (кл. *Molinio-Arrhenatheretea*, *Phragmito-Magnocaricetea*).

Ботанічна цінність. Особливої цінності ділянці надають *Achillea glaberrima* Клоков і *Centaurea pseudoleucolepis* Клеоров, які в природі трапляються лише в Кам'яних Могилах. На ділянці є 9 видів з Червоного списку МСОП: *Astragalus dasyanthus*, *Astragalus henningii*, *Astragalus pallescens*, *Astragalus tanaiticus*, *Centaurea pseudoleucolepis*, *Elytrigia stipifo-*

lia, *Hyacinthella pallasiana*, *Stipa dasyphylla*, *Stipa zalesskii*; 4 види з Додатку I Бернської конвенції: *Achillea glaberrima*, *Astragalus tanaiticus*, *Centaurea pseudoleucolepis*, *Paeonia tenuifolia*.

Використання території: охорона природи і дослідження (100%).

Загрози: зменшення інтенсивності використання земель (низька), наслідки інвазій рослин (низька).

Пропозиції щодо охорони. Слід зберігати існуючий режим суворої пасивної охорони. На частині площі можливе здійснення регуляційних заходів, спрямованих на відчуження наземної фітомаси.

Критерії.

Критерій А(i).

Centaurea pseudoleucolepis Клеоров. 150 000 особин. Тренд: невелике скорочення. Частка національної популяції: 100%.

Astragalus tanaiticus К. Koch. Трапляється рідко. Тренд: флуктуючий. Частка національної популяції: мала.

Критерій А(ii).

Achillea glaberrima Клоков. 8 000 000 особин. Тренд: стабільний. Частка національної популяції: 100%.

Критерій А(iv).

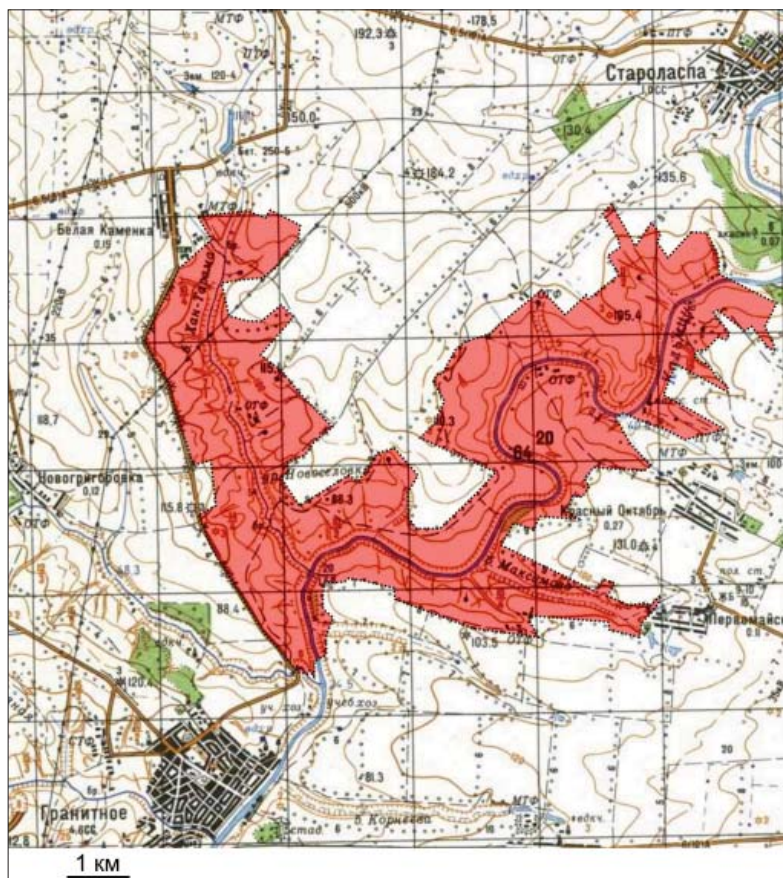
Tulipa graniticola (Klokov et Zoz) Klokov. Часто. Тренд: стабільний. Частка національної популяції: велика.

Література.

1. Білик Г.І., Панова Л.С. Поновлення степової рослинності в заповіднику Кам'яні Могили після припинення випасання // Укр. ботан. журн. – 1970. – Т. 27, №6. – С. 711-715.
2. Бойко М.Ф. Участь мохоподібних у формуванні фітоценозів заповідника «Кам'яні Могили» // Укр. ботан. журн. – 1979. – Т. 36, №5. – С. 478-483.

3. Лисенко Г.М. Моніторинг фітосистем заповідного степу «Кам'яні Могили» // Чорноморський ботанічний журнал. – 2008. – Т. 65, № 1 – С. 89-97.
4. Осычнюк В.В., Генев А.П., Генева Л.Ф. Флора Украинского степного заповедника (аннотированный список сосудистых растений). – М., 1988. – 44 с.
5. Ткаченко В.С. Резерватні сукцесії та охоронний режим степової рослинності в заповіднику «Кам'яні Могили» // Укр. ботан. журн. – 1992. – Т. 49, № 6. – С. 18-22.
6. Ткаченко В.С., Генев А.П., Сіренко В.О. Саморозвиток фітосистем заповідного степу «Кам'яні Могили» (Донецька область) // Український ботанічний журнал. – 2003. – Т. 60, № 3. – С. 248–255.
7. Ткаченко В.С., Дідух Я.П., Генев А.П. та ін. Український природний степовий заповідник. Рослинний світ. – К.: Фітосоціоцентр, 1998. – 280 с.

КАЛЬМІУСЬКИЙ СТЕП





Площа: 3124 га.

Розташування. Донецька обл., Тельманівський р-н. Широта 47°30'34" E, довгота 37°55'28" N.

Висоти: 40-130 м н.р.м.

Стан території: добрий.

Вид власності: мішана.

Природоохоронні території. 529,6 га території входить до складу Українського степового природного заповідника (Кальміуське відділення).

Співвідношення площ біотопів: С – 1%, D – 0,1%, E – 91%, F – 6%, H – 2%. Біотопи другого рівня: С2 – поверхневі водотоки – 1%; С3 – літоральна зона материкових водойм (0,03%), D5 – осокові і високотравні болота; E1 – сухі трав'яні угруповання (88%), E2 – мезофільні трав'яні угруповання (1,5%), E3 – вологі і сезонно вологі трав'яні угруповання (0,5%), H3 – відслонення з горизонтальною поверхнею (1%), H5 – різні території з мало розвиненою рослинністю або без рослинності (1%). Основні біотопи третього рівня: E1.2 – багаторічні кальцефільні трав'яні угруповання і степи (89%).

Короткий опис ділянки. Територія являє собою збережену ділянку степової рослинності з домінуванням *Festuca valesiaca*, *Stipa capillata*, *S. granitica*, *S. lessingiana* (кл. Festuco-Brometea). Крім того, значну площу займають угруповання з домінуванням *Thymus graniticus*, які поширені серед гранітних відслонень.

У заплаві р. Кальміус трапляються лучні фітоценози із домінуванням *Agrostis gigantea*, *Festuca pratensis*, *Elytrigia repens* та інших видів (кл. Molinio-Arrhenatheretea). По дну балок і ярів луки чергуються з невеликими болітцями та заболоченими луками, де домінують *Typha angustifolia*, *T. latifolia*, *Glyceria maxima*, *Lysimachia nummularia*, *Sium latifolium* та ін. Прибережно-водна рослинність поширена фрагментарно, її ценози представлені вузькими смугами *Phragmites australis*, *Typha latifolia*, *Typha angustifolia* (кл. Phragmito-Magnocaricetea).

Ботанічна цінність. Територія має дуже велике значення для охорони вузькоендемичного виду *Erodium beketowii* Schmalh.

Використання території: охорона природи і дослідження (17%), випасання (80%).

Загрози: зменшення інтенсивності використання земель (низька), інтенсифікація землеробства (низька), інтенсифікація тваринництва (низька), наслідки інвазій рослин (низька).

Пропозиції щодо охорони. На частині території встановлено режим суворої пасивної охорони, його слід зберігати і надалі. Решту території також бажано включити до природно-заповідного фонду.

Критерії.

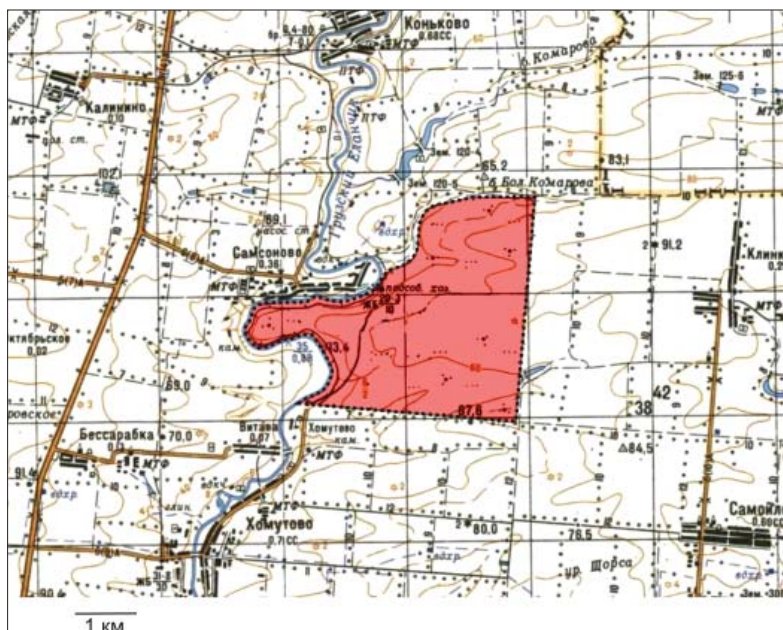
Критерій А(і).

Erodium beketowii Schmalh. Рідко. Тренд: невідомий. Частина національної популяції: велика.

Література.

1. Ткаченко В.С., Генів А.П. Флороценотична характеристика запропонованого Кальміуського державного заказника // Укр. ботан. журн. – 1986. – Т.43, № 5. – С. 92-96.

ХОМУТОВСЬКИЙ СТЕП



Площа: 1030,4 га.

Розташування. Донецька обл., Новоазовський р-н. Широта 47°17'10" N, довгота 38°11'08" E.

Висоти: 19-71 м.

Стан території: добрий.

Вид власності: державна.

Природоохоронні території. Входить до складу Українського степового природного заповідника, територія ІРА співпадає з відділенням «Хомутовський степ» Українського степового природного заповідника.

Співвідношення площ біотопів: E – 97%, F – 2%, G – 0,05%, H – 0,5%, I2 – 0,5%, J – 0,01%. Біотопи другого рівня: E1 – сухі трав'яні угруповання (93%), E2 – мезофільні трав'яні угруповання (4%), F3 – чагарники помірного поясу та монтанно-середземноморські (2%), G1 – листопадні широколистяні ліси (0,05%), H5 – різні території з мало розвинутою рослинністю або без рослинності (0,5%), I2 – сади і парки (0,5%), J2 – забудова низької щільності (0,01%). Основні біотопи третього рівня: E1.2 – багаторічні кальцефільні трав'яні угруповання і степи (93%).

Короткий опис ділянки. Територія являє собою добре збережену ділянку степової рослинності з домінуванням *Poa angustifolia*, *Elytrigia repens*, *Elytrigia trichophora*, *Inula germanica*, *Vicia tenuifolia*, *Thalictrum minus*, *Galatella rossica* (Білик та ін., 1975; Ткаченко, 1992, 2004, 2008; Ткаченко, Лисенко, 2008; Ткаченко та ін. 1998). Менш поширеними є дерниннозлакові ценози з домінуванням *Festuca valesiaca*, *Stipa capillata*, *S. lessingiana* *S. pulcherrima* (кл. Festuco-Brometea) та чагарникові угруповання, переважно з домінуванням *Rhamnus cathartica*, *Prunus stepposa*, *Caragana frutex*, *Genista scythica* (кл. Rhamno-Prunetea). Значна частина степових ценозів має чагарниковий ярус, переважно з *Caragana frutex*.

Ботанічна цінність. Одна з найкраще збережених ділянок степової рослинності в Україні з багатю степовою флорою. Одна з найцінніших в Україні ділянок для охорони

Calophaca wolgarica і *Paeonia tenuifolia*. На ділянці є 9 видів рослин з Червоного списку МСОП: *Astragalus pallescens*, *Astragalus henningii*, *Centaurea taliewii*, *Dianthus lanceolatus*, *Hyacinthella pallasiana*, *Stipa zalesskii*, *Stipa dasyphylla*, *Linaria biebersteinii*, *Elytrigia stipifolia*; 33 види рослин з Червоної книги України, 1 вид з Додатку I Бернської конвенції: *Paeonia tenuifolia*.

Використання території: охорона природи і дослідження (100%).

Загрози: зменшення інтенсивності використання земель (низька).

Пропозиції щодо охорони. Частина площі нині має режим пасивної суворої охорони, а на іншій частині здійснюється викошування і випасання коней. Слід і надалі зберігати поєднання цих видів режиму.

Критерії.

Критерій А(ii).

Crambe tataria Sebeok. Трапляється часто. Тренд: невідомий. Частка національної популяції: мала.

Paeonia tenuifolia L. Часто. Тренд: стабільний. Частка національної популяції: мала.

Критерій А(iv).

Calophaca wolgarica (L.f.) DC. Часто. Тренд: стабільний. Частка національної популяції: велика.

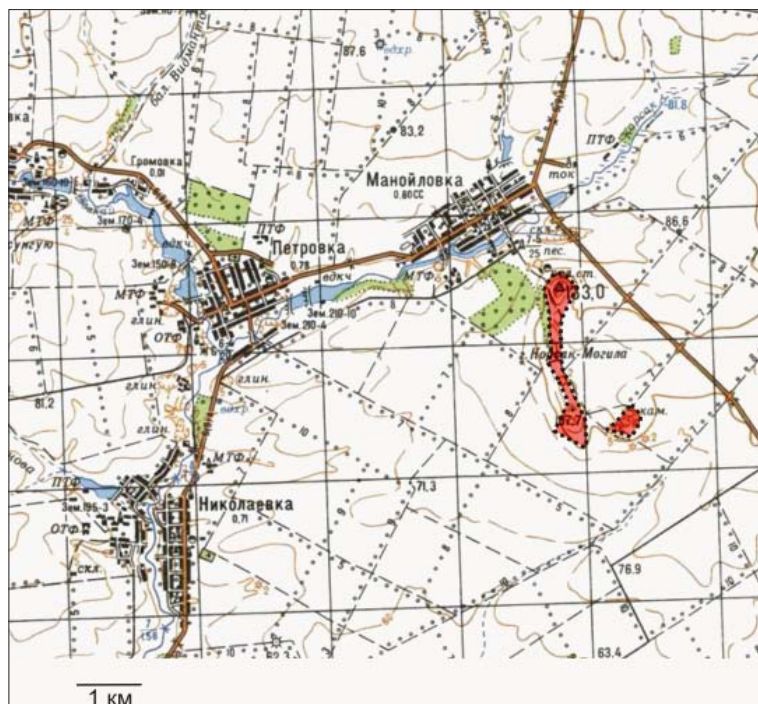
Потенційно територія відповідає критерію В для групи біотопів Е1 (сухі трав'яні угруповання), однак список індикаторних видів для цих біотопів для території України не складено.

Література.

1. Білик Г.І., Осичнюк В.В., Ткаченко В.С. Рослинний покрив Хомутовського степу за даними крупномасштабного картування // Укр. ботан. журн. – 1975. – Т. 32, №6. – С. 747-752.
2. Білик Г.І., Ткаченко В.С. Рослинний покрив абсолютно заповідної ділянки Хомутовського степу // Укр. ботан. журн. – 1971. – Т. 28, №3. – С. 337-342.

3. *Бойко М.Ф.* Моховий покрив фітоценозів Хомутовського степу // Укр. ботан. журн. – 1978. – Т.35, №4. – С. 390-395.
4. *Гелюта В.П., Генов А.П., Ткаченко В.С., Минтер Д.В.* Заповідник «Хомутовская степь». План управління / Под редакцией д.б.н. В.П. Гелюты. Киев: Академперіодика, 2002. – 40 с.
5. *Генов А.П., Осичнюк В.В., Шупранов М.П.* Заповіднику Хомутовському степові 50 років // Укр. ботан. журн. – 1976. – Т. 33, №3. – С. 320-324.
6. *Гринь Ф.О.* Заповідник Хомутовський степ // Укр. ботан. журн. – 1956. – Т. 13, №2. – С. 15-30.
7. Донбас заповідний. Науково-інформаційний довідник-атлас / Під заг. ред. С.С. Куруленка, С.В. Третьякова. – Донецьк: ДФ ДП КПК Мінекоресурсів України, 2003. – 160 с.
8. *Котов М.І.* Рослиність Хомутовського степу Будьоннівського району Донецької області // Зб. праць, присв. пам'яті акад. О.В. Фоміна. – К.: Вид-во АН УРСР, 1938. – С. 176-190.
9. *Осичнюк В.В.* Зміни рослинності заповідника Хомутовський степ за 40 років // Укр. ботан. журн. – 1966. – Т. 23, №4. – С. 50-56.
10. *Осичнюк В.В., Генов А.П., Генова Л.Ф.* Флора Українського степного заповідника (аннотированный список сосудистых растений). – М., 1988. – 44 с.
11. *Ткаченко В.С.* Графічна модель автогенної сукцесії Хомутовського степу // Укр. ботан. журн. – 1992. – Т. 49, №2. – С. 16-21.
12. *Ткаченко В.С.* Фітоценогичний моніторинг резерватних сукцесій в Українському степовому природному заповіднику. – К.: Фітосоціоцентр, 2004. – 184 с.
13. *Ткаченко В.С.* Синфітоіндикація саморозвитку і біфуркаційний механізм структурогенезу фітосистем Хомутовського степу // Вісті біосф. запов. «Асканія-Нова». – 2008. – Т. 10. – С. 5-17.
14. *Ткаченко В.С., Дідух Я.П., Генов А.П.* та ін. Український природний степовий заповідник. Рослинний світ. – К.: Фітосоціоцентр, 1998. – 280 с.
15. *Ткаченко В.С., Лисенко Г.М.* Автогенез фітосистем абсолютно заповідної ділянки Хомутовського степу // Вісті Біосферного заповідника «Асканія-Нова». – 2008. – Т. 10. – С. 18–32.

КОРСАК-МОГИЛА



Площа: 76,4 га.

Розташування. Запорізька обл., Приморський р-н, півд. окоп. с. Мануйлівка. Широта 46°53'19" Е, довгота 36°08'09" N.

Висоти: 87-138 м н.р.м.

Стан території: добрий.

Вид власності: державна.

Природоохоронні території. Входить до заказника місцевого значення «Корсак-Могила».

Співвідношення площ біотопів: Е – 95%, Н – 5%. Біотопи другого рівня: Е1 – сухі трав'яні угруповання (94%), Е2 – мезофільні трав'яні угруповання (1%), Н3 – материкові відслонення твердих порід (5%). Основні біотопи третього рівня: Е1.2 – багаторічні кальцефільні трав'яні угруповання і степи (89%).

Короткий опис ділянки. Територія являє собою скелясте гранітне пасмо з 6 горбів (висота від 50 до 133 м н.р.м, площа 80 га), яке є виходами Українського кристалічного щита. Ці горби складені з кварцитів, магнетитів і лімонітів, вони мають меридіональний напрямок розташування. На плакорі переважає степова рослинність (кл. Festuco-Brometea) з домінуванням *Festuca valesiaca*, *Stipa capillata*, *Carex praecox*, *Caragana scythica*, в комплексі із остепненими луками з домінуванням *Poa angustifolia*, *Elytrigia repens*, *E. intermedia*, *Festuca valesiaca*, *Bromopsis riparia*. На верхівках горбів поширена рослинність гранітних відслонень, де переважають *Achillea leptophylla*, *Carex praecox*, *C. stenophylla*, *Ephedra distachya*, *Teucrium polium*, *Thymus dimorphus* та мохово-лишайникові угруповання. Навколо верхівок горбів внаслідок стихійного рекреаційного навантаження фрагментарно поширені угруповання рудеральних рослин (*Berteroa incana*, *Eragrostis minor*, *Hyoscyamus niger*, *Setaria viridis*).

Раніше на ділянці проводилося випасання домашньої худоби, що не давало розвинути чагарниковій рослинності, а степова рослинність знаходилась у стані дигресії (Коломійчук, 2003). Після встановлення режиму охорони випасан-

ня припинилося. Територія дещо потерпає від відвідування її жителями навколишніх сіл, почасти від палів. Тенденції розвитку рослинності ділянки спрямовані у бік збільшення площ, зайнятих лучно-степовими угрупованнями. Ділянка оточена орними землями та лісовими насадженнями.

Ботанічна цінність. Ділянка є важливою для охорони багатьох ендемічних видів: *Caragana scythica*, *Tulipa granitica*, *Astragalus pallescens*, *Eremogone rigida*, *Hyacinthella palasiana*, *Orites graniticola*, *Dianthus pallidiflorus*, *Vincetoxicum maoticum*. Крім того, тут відмічений один з чотирьох в Україні локалітетів ламкоколосьнику ситникового (*Psathyrostachis juncea*). Тут росте багато інших рідкісних, в т. ч. ендемічних видів: *Allium pseudopulchellum*, *Gagea maotica*, *Hyacinthella leucophaea*, *Rosa adenodonta*, *Rumex fascilobus*. Всього тут виявлено 5 видів, занесених до Червоної книги України (Коломійчук, 2003, 2004, 2008).

Використання території: охорона природи і дослідження (100%)

Загрози: зменшення інтенсивності використання земель (низька), наслідки інвазій рослин (низька).

Пропозиції щодо охорони. Режим заказника забезпечує збереження фіторізноманіття території.

Критерій.

Критерій А(iv).

Caragana scythica (Ком.) Ројарк. Часто. Тренд: стабільний. Частка національної популяції: мала.

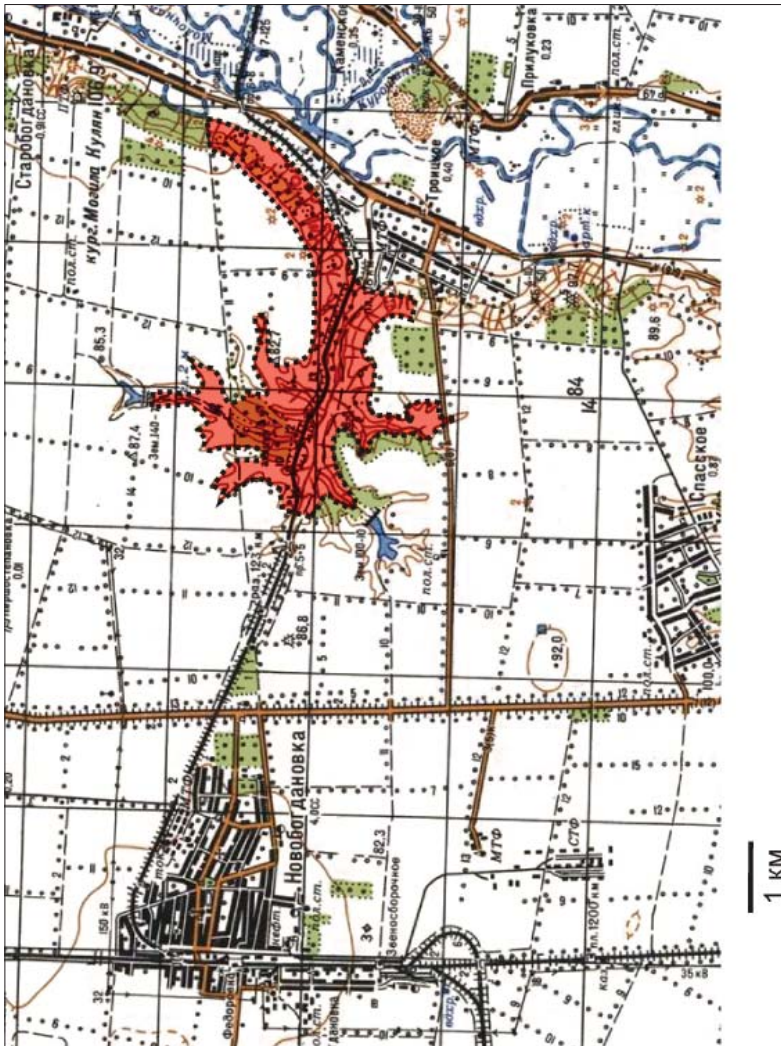
Tulipa granitica (Клоков et Zoz) Клоков. Спорадично. Тренд: стабільний. Частка національної популяції: мала.

Література:

1. Коломійчук В.П. Ботанічна характеристика Корсак-Могили (Запорізька область) // Заповідна справа в Україні. – 2003. – Т. 9, №1. – С. 1-2.

2. *Коломійчук В.П.* Psathyrosthachis juncea (Fisch.) Nevski в Северном Приазовье // Вісник Запорізького національного університету: Зб. наук. статей. Фізико-математичні науки. Біологічні науки. – Запоріжжя: ЗДУ. – 2005. - №1. – С. 100-102.
3. *Коломійчук В.П.* Ключові ботанічні території Північного Приазов'я // Заповідна справа в Україні. – 2008. – Т. 14, вип. 1. – С. 61-66.

ТРОЇЦЬКА БАЛКА





Площа: 584 га.

Розташування. Запорізька обл., Мелітопольський р-н, окол. с. Троїцьке. Широта 47°04'11" Е, довгота 35°25'03" N.

Висоти: 25-81 м н.р.м.

Стан території: середній.

Вид власності: мішана.

Природоохоронні території. Частина території входить до двох ентомологічних заказників місцевого значення «Цілинна балка Троїцька» площею 17 і 9 га та 1 ботанічного заказника місцевого значення «Троїцька балка» площею 1 га.

Співвідношення площ біотопів: С – 2%, D – 3%, E – 75 %, G – 8%, H – 7%, J – 0,5%. Біотопи другого рівня: С3 – літоральна зона материкових поверхневих водойм (2%), D5 – осокові і високотравні болота (2%), D6 – материкові солоні й солонуваті марші і високотравні угруповання (1%), E1 – сухі трав'яні угруповання (63%), E2 – мезофільні трав'яні угруповання (12%), G1 – широколистяні листопадні ліси (6%), G2 – хвойні ліси (2%), H5 – різні території з мало розвине-

ною рослинністю або без рослинності (7%), J4 – транспортні мережі та інші території з штучною твердою поверхнею (0,5%). Основні біотопи третього рівня: E1.2 – багаторічні кальцефільні трав'яні угруповання і степи (63%), G1.C – виразно неприродні культури широколистяних листопадних дерев.

Короткий опис ділянки. Територія являє собою степову балку з переходом до заплави р. Молочної між селами Троїцьке і Світлодолинське Мелітопольського району Запорізької обл. Раніше цю ділянку А.М. Краснова пропонувала для охорони (Краснова, 1974). Переважає степова рослинність (клас Festuco-Brometea) з домінуванням *Stipa lessingiana*, *Stipa capillata*, *Stipa ucrainica*, *Agropyron pectinatum*, *Festuca valesiaca*. Ближче до заплави річки трапляються ценози з домінуванням *Elytrigia repens*, *Festuca valesiaca*, *Poa angustifolia*, *Poa bulbosa*. Поширені також справжні луки з домінуванням *Alopecurus pratensis*, *Festuca pratensis*, *Lotus ucrainicus*, *Ononis arvensis*, *Trifolium pretense* (кл. Molinio-Argthenatheretea) в комплексі із засоленими, де домінують *Artemisia santonica*, *Elytrigia elongata*, *Juncus gerardii*, *Puccinellia distans*, *Limonium meyeri* (кл. Festuco-Puccinelletea). Близько 5% території займає прибережно-водна рослинність з домінуванням *Phragmites australis*, *Typha angustifolia*, *Bolboschoenus compactus*. Серед неї по підвищеннях заплави трапляються ділянки з солонцевою рослинністю, де домінують *Artemisia santonica*, *Anisantha tectorum*, *Poa bulbosa*, *Camphorosma monspeliaca*. Флора налічує близько 450 видів.

Ботанічна цінність. Ділянка є одним з найцінніших в Україні локалітетів *Calophaca wolgarica*, *Cymboclasma borysthenica*, *Allium pervestitum*, *Elytrigia stipifolia*, *Caragana scythica*, *Centaurea talievii*, *Astragalus pallescens*, *Eremogone rigida*, *Dianthus palidiflorus*. Тут росте багато інших рідкісних, в т. ч. ендемічних видів: *Bellevala sarmatica* (утворює фрагменти угруповань), *Dianthus carbonatus*, *D. guttatus*, *D. platyodon*, *Gagea artemczukii*, *Minuartia leiosperma*, *Rindera*

tetraspis, *Stipa ucrainica*, *Veronica sclerophylla*. Значні популяції на степовій частині балки утворює *Adonis vernalis*. Всього на ділянці виявлено 12 видів рослин, занесених до Червоної книги України та 1 вид з Додатку I Бернської конвенції.

Використання території: тваринництво (мало), лісове господарство (мало).

Загрози: посадка лісу (середня).

Пропозиції щодо охорони. Слід створити ботанічний заказник площею 500-600 га.

Критерії.

Критерій А(iv).

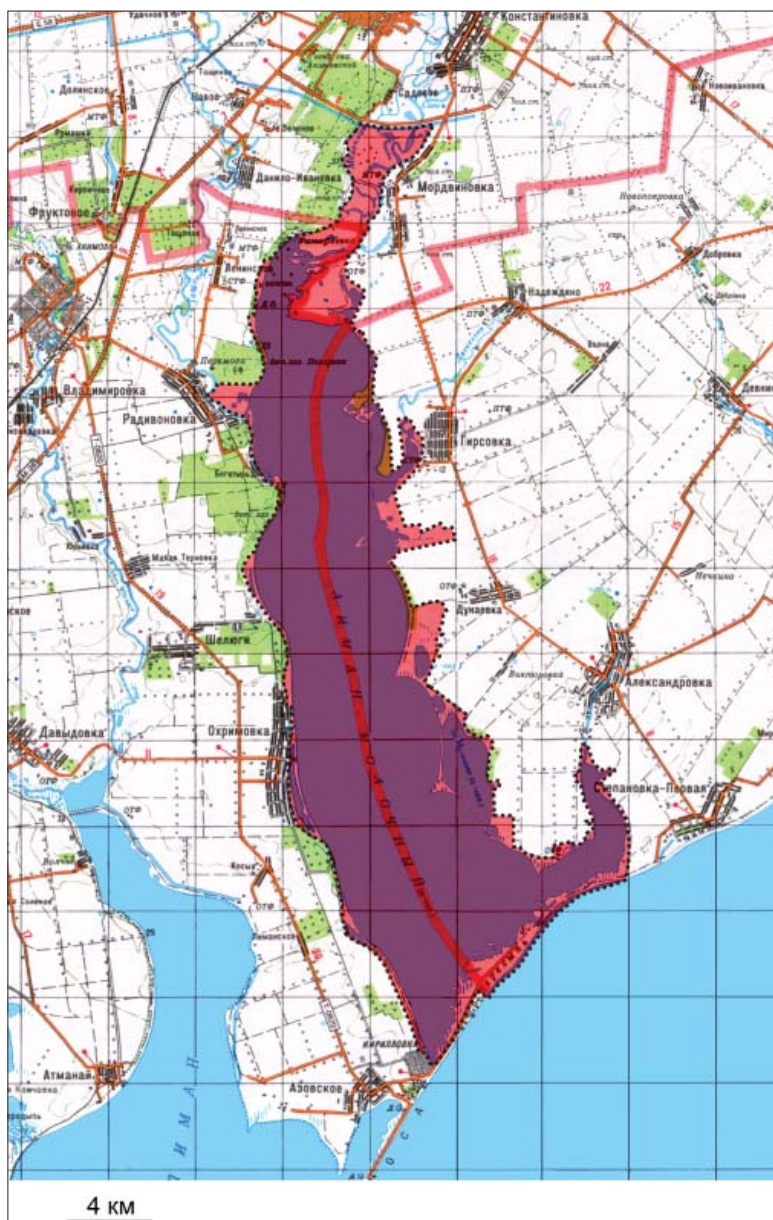
Calophaca wolgarica (L.f.) DC. Спорадично. Тренд: стабільний. Частка національної популяції: мала.

Tulipa ophiophylla Klokov et Zoz. Спорадично. Тренд: стабільний. Частка національної популяції: мала.

Література.

1. Коломійчук В.П. Ключові ботанічні території Північного Приазов'я // Заповідна справа в Україні. – 2008. – Т. 14, вип. 1. – С. 61-66.
2. Краснова А.М. Очерк флоры Северного Приазовья. – Автореф дис. ... канд. биол. наук. – Киев, 1974. – 28 с.

МОЛОЧНИЙ ЛИМАН





Площа: 28809 га.

Розташування. Запорізька обл., Приазовський, Якимівський та Мелітопольський р-ни. Широта 46°33'14" Е, довгота 35°20'42" N.

Висоти: 0-8 м н.р.м.

Стан території: добрий.

Вид власності: мішана.

Природоохоронні території. Більша частина території (бл. 22730 га) входить до Приазовського НПП і ВБУ міжнародного значення «Молочний лиман» (бл. 22400 га).

Співвідношення площ біотопів: А – 91%, В – 0,01%, С – 1%, D – 7%, Е – 1%, F – 0,2%. Біотопи другого рівня: А2 – літоральні мобільні субстрати (17%), А5 – субліторальні мобільні субстрати (74%), В1 – приморські дюни і піски (0,01%), С1 – поверхневі стоячі водойми (0,5%), С2 – поверхневі водотоки (0,1%), С3 – літоральна зона материкових водойм (0,3%), D6 – материкові солоні й солонуваті марші та високотравні угруповання (7%), Е1 – сухі трав'яні угруповання (1%). Основні біотопи третього рівня: А2.5 – примор-

ські солоні марші і високотравні угруповання, А5.2 – субліторальний пісок, А5.3 – субліторальний мул, Д6.1 – материкові солоні марші, Д6.2 – материкові солоні або солонуваті угруповання гелофітів, Е1.2 – багаторічні кальцефільні трав'яні угруповання і степи, С1.3 – постійні евтрофні стоячі водойми, С2.3 – постійні безприливні повільні водотоки, С3.2 – прибережні високотравні угруповання.

Короткий опис ділянки. Територія являє собою узбережжя та акваторію Молочного лиману, а також гирлову частину р. Молочної. Західні береги лиману високі, вкриті степовою рослинністю (кл. Festuco-Brometea). Тут поширений так званий геміпсамофітний варіант типчаково-ковилових степів, де до домінантів справжніх степів (*Agropyron pectinatum*, *Festuca valesiaca*, *Koeleria cristata*, *Stipa lessingiana*, *S. pulcherrima*, *S. ucrainica*) додаються види пісків (*Artemisia marschalliana*, *Stipa borysthenaica*, *Ephedra distachya*, *Helicrysum arenarium*). Лівий берег лиману, як і гирлова частина р. Молочної, низький, пологий, зайнятий переважно ценозами засолених лук, де домінують *Elytrigia elongata*, *Puccinellia distans*, *Aeluropus littoralis*, *Juncus gerardii* (кл. Festuco-Puccinellietea); літоральних боліт з домінуванням *Phragmites australis*, *Scirpus tabernaemontani*, *Juncus maritimus*, *Bolboschoenus maritimus* (кл. Phragmito-Magnocaricetea, Bolboschoenetetea maritimi, Juncetea maritimi) та солончаків (кл. Salicornietea fruticosae, Thero-Salicornietea). В останніх як домінанти відмічені *Halocnemum strobilaceum*, *Salicornia prostrata*, *Suaeda prostrata*, *Halimione pedunculata*, *H. verrucifera*, *Limonium caspium*, *L. meyeri* (Дубина, Шеляг-Сосонко, 1996). На підвищених ділянках лівого берега лиману трапляються ценози солонцюватих степів з домінуванням *Festuca valesiaca*, *Camphorosma monspeliaca*, *Agropyron pectinatum*, *Koeleria cristata*, *Crinitaria villosa* (кл. Festuco-Limonietea). Приморські ділянки пересипу, що відмежовує лиман від моря, займають угруповання літоральної рослинності (кл. Cakiletea maritimae, Ammophlietea). Тут домінують *Argusia sibirica*, *Cakile euxina*, *Leymus sabu-*

losus, *Salsola pontica* (Тищенко, 2006). Зниження за дюнами зайняті ценозами засолено-лучної рослинності (кл. Festuco-Puccinellietea) з домінуванням *Elytrigia elongata*, *Puccinellia distans*, *Aeluropus littoralis*, *Juncus gerardii* та прибережно-водної рослинності (кл. Phragmito-Magnocaricetea) з домінуванням *Phragmites australis*, *Bolboschoenus maritimus*, *Juncus maritimus*. Окремими ділянками трапляються плями солончаків, де домінують *Salicornia prostrata*, *Suaeda prostrata*, *Halimione pedunculata*, *Artemisia santonica*. У гирлових ділянках річок, які впадають у лиман та нижній частині лиману поширені ценози вкорінено-водної рослинності з домінуванням *Zostera marina*, *Zannichellia major*, *Myriophyllum spicatum*, *Ceratophyllum demersum*, *Potamogeton pectinatum* (кл. Potametea, Zosteretea). Флора узбережжя Молочного лиману налічує близько 700 видів судинних рослин.

Ботанічна цінність. Флора узбережжя Молочного лиману налічує 33 види судинних рослин, що перебувають під охороною на Світовому, Європейському та державному рівнях (Дубовий та ін., 2007). На території росте 9 видів, занесених до Світового Червоного списку МСОП (IUCN), 17 видів з Червоної книги України. З них дуже рідкісними є *Allium pervestitum* Klokov, *Asparagus pallasii* Misch., *Cymbocasma borysthenica* (Pall. ex Schlecht.) Klokov et Zoz, *Damasonium alisma* Mill., *Tamarix gracilis* Willd. (Коломійчук, Яровий, 2011).

Використання території: охорона природи і дослідження (90%), рекреація та туризм (5%), тваринництво (5%).

Загрози: зменшення інтенсивності використання земель (низька), наслідки інвазій рослин (низька).

Пропозиції щодо охорони. Режим національного парку забезпечує збереження фіторізноманіття території.

Критерії.

Критерій А(ii).

Allium regelianum A.Beck. ex Pjip. Рідко (100-150 екз.). Тренд: флуктуюючий. Частка національної популяції: мала.

Ferula orientalis L. Спорадично. Тренд: стабільний. Частина національної популяції: велика.

Zostera marina L. Часто. Тренд: стабільний. Частина національної популяції: велика.

Критерій А(iv).

Allium pervestitum Клоков. Рідко (100-150 екз.). Тренд: флуктуючий. Частина національної популяції: невідома.

Критерій В1.

Кількість індикаторних видів 28 з 64.

Критерій С(ii).

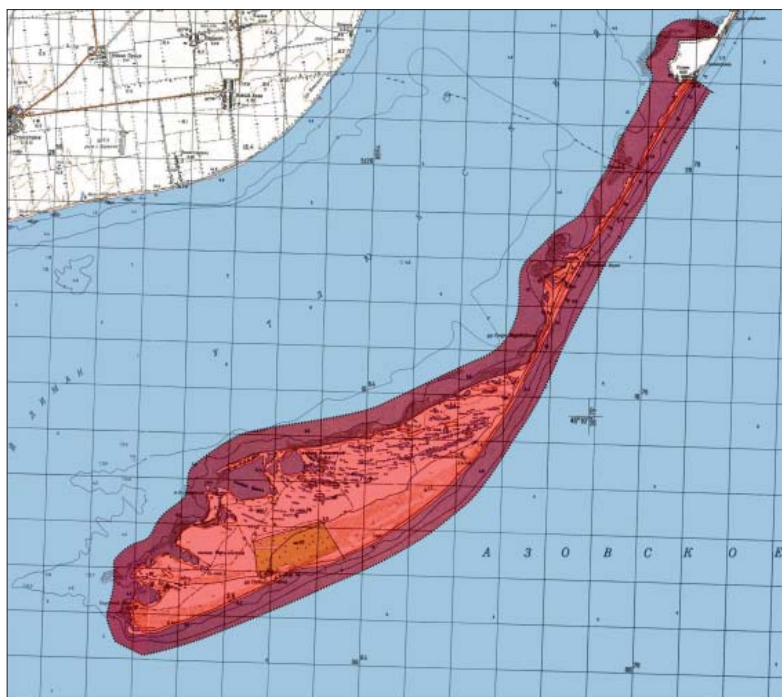
15.115 Continental glasswort swards (континентальні солончаки). Площа: 200 га. Тренд: стабільний.

Додаткові дані про об'єкт. Територія важлива для збереження популяцій водоплавних птахів та як місце нагулу і нересту цінних видів риби.

Література.

1. Дубина Д.В., Шеляг-Сосонко Ю.Р. Тенденції антропогенних змін плавнево-літоральних фітосистем р. Молочної // Укр. ботан. журн. – 1996. – Т.53, №1-2. – С. 31-37.
2. Дубовий М.С., Дмитренко Є.М., Коломійчук В.П. Флора і рослинність Молочного лиману // Зб. доп. VI Міжнар. науков. конф. аспірантів і студентів «Охорона навколишнього середовища та раціональне використання природних ресурсів» (17-19 квітня 2007 р., м. Донецьк). – Т. 1. – Донецьк: ДонНТУ, ДонНУ, 2007. – С. 176-177.
3. Коломійчук В.П., Яровий С.О. Конспект флори судинних рослин Приазовського національного природного парку. – К.: Альтерпрес, 2011. – 296 с.
4. Тищенко О.В. Рослинність приморських кіс північного узбережжя Азовського моря. – Київ: Фітосоціоцентр, 2006. – 156 с.

БІРЮЧИЙ ОСТРІВ І ФЕДОТОВА КОСА



Площа: 15905 га.

Розташування. Запорізька обл., Якимівський р-н; Херсонська обл., Генічеський р-н. Широта 46°08'56" N, довгота 35°08'48" E.

Висоти: 0-5 м.

Стан території: добрий.

Вид власності: державна.

Природоохоронні території. До Азово-Сиваського НПП належить 13173 га (в т.ч. 7273 га суші і 5900 га акваторії), до Приазовського НПП – 599 га (в т.ч. 176 га суші й 423 га акваторії).

Співвідношення площ біотопів: А – 75%, В – 0,4%, D – 11%, Е – 10%, G – 1%, Н – 2,5%. Біотопи другого рівня: А2 – літоральні мобільні субстрати (15%), А5 – субліторальні мобільні субстрати (60%), В1 – приморські дюни і піщані береги (0,6%), D6 – материкові солоні й солонуваті марші та високотравні угруповання (11%), Е1 – сухі трав'яні угруповання – 10%, G1 – широколистяні ліси – 1%, Н5 – різноманітні біотопи з дуже розрідженою рослинністю – 2,5%. Основні біотопи третього рівня: А2.5 – приморські солоні марші і високотравні угруповання, А5.2 – субліторальний пісок, А5.4 – субліторальні мішані відклади, В1.3 – рухливі приморські дюни, В1.4 – стабільні приморські дюни з трав'яними угрупованнями, D6.2 – материкові солоні або солонуваті угруповання гелофітів, Е1.9 – несередземноморські сухі кислі й нейтральні відкриті трав'яні угруповання, G1.С – виразно неприродні культури широколистяних листопадних дерев.

Короткий опис ділянки. Територія є акумулятивним (піщано-черепашковим) півостровом довжиною близько 40 км. Складена коса з піщано-мулистих і уламкових черепашкових осадів, та рідше – лесоподібних суглинків.

Північно-західна частина Бірючого острова великою мірою зайнята угрупованнями *Phragmites australis*, на менших площах домінує *Bolboschoenus maritimus* та *Juncus maritimus* (Dubyna, Neuhäuslová, 2000b).

Велику площу займають засолені луки (кл. *Asteretea tripolium*, *Festuco-Puccinellietea*) з переважанням *Puccinellia distans*, *Puccinellia gigantea*, *Lepidium latifolium*, *Elytrigia elongata*, *Elytrigia pseudocaesia*, *Tripolium vulgare*, *Juncus gerardii* (Dubyna, Neuhäuslová, 2000a).

На підвищених ділянках дуже поширені піщані степи (кл. *Festucetea vaginatae*) з домінуванням *Festuca beckeri*, *Carex colchica*, *Ephedra distachya*, *Stipa borysthena*, *Astragalus borysthenicus*, *Medicago kotovii* і співдомінуванням *Agropyron pectinatum*, *Cynodon dactylon*, *Centaurea diffusa* (Dubyna, Neuhäuslova, Shelyag-Sosonco, 1994, 1995).

У літоральних умовах поширені угруповання *Cakile euxina* та *Salsola pontica* (кл. *Cakiletea maritima*). На прибіжних валах переважають *Leymus sabulosus*, *Eryngium maritimum*, *Crambe maritima*, *Argusia sabirica*, *Euphorbia sequierana* (кл. *Ammophi-letea*). На приморських солончаках домінують *Salicornia prostrata*, рідше – *Suaeda prostrata*, *Limonium caspium* (кл. *Thero-Salicornietea*), *Halocnemum strobilaceum*, *Limonium meyeri* (кл. *Salicornietea fruticosae*).

Угруповання з панівною роллю *Zostera marina* (кл. *Zosteretea*) відмічені у мілководних внутрішніх водоймах острова Бірючого та на мілководдях Утлюцького лиману. Співдомінують у цих угрупованнях *Zostera noltii*, *Zannichellia pedunculata*, *Potamogeton pectinatum* (Тищенко, 2006).

Ботанічна цінність. Тут росте багато рідкісних, в т. ч. ендемічних рослин: *Agropyron cimmericum*, *Asparagus pallasii*, *Astragalus borysthenicus*, *Chrysopogon gryllus*, *Colchicum ancyrense*, *Ferula orientalis*, *Papaver maeoticum*, *Tamarix gracilis* (Коломійчук, 2003).

Раритетна флористична компонента парку налічує 44 види, з них видів, занесених до Червоної книги України, – 20 (з них по одному виду мохоподібних та лишайників та 3 види гриба), до Червоного списку МСОП – 13, до Додатку I Бернської конвенції – 2 види.

З видів, занесених до ЧКУ, слід назвати: *Asparagus pallasii*, *Astrodaucus littoralis*, *Astragalus borysthenicus*, *Stipa bo-*

rysthenica, *S. capillata*, *Tamarix gracilis*. Рідкісні зеленокнижні ценози формують *Stipa borysthenica* та *Stipa capillata*.

Використання території: охорона природи і дослідження – 80%, рекреація – 2%, тваринництво – 30%, інше (сіноко-сіння) – 3%.

Загрози: наслідки інвазій рослин (низька), наслідки інвазії тварин (низька).

Пропозиції щодо охорони. Північна частина ділянки (Федотова коса) має сприятливий для охорони пріоритетних об'єктів режим. В південній частині (Бірючий острів) знаходиться велика популяція копитних тварин, насамперед оленів та ланей (близько 3500 особин). Для охорони приморських територій (дюн та піщаних степів) слід огородити певну ділянку коси, щоб захистити її від надмірного випасання.

Критерій.

Критерій А(ii).

Zostera marina L. Тренд: стабільний. Частка національної популяції: велика.

Критерій В.

В1 (приморські дюни і піщані береги). Одна з найбагатших в Україні ділянок за кількістю індикаторних видів для групи біотопів В1. Кількість індикаторних видів 40 з 64.

Критерій С(ii).

11.22 Sublittoral soft seabeds (субліторальні відклади піску та мулу). Площа 9600 га. Тренд: стабільний.

11.3 Sea-grass meadows (угруповання *Zostera*). Площа: 2000 га. Тренд: стабільний.

16.2 Dunes (приморські дюни). Площа: 55 га. Тренд: стабільний.

34.A Sand steppes (піщані степи). Площа: 1600 га. Тренд: стабільний.

Додаткові дані про об'єкт.

Територія важлива для збереження популяцій водоплавних птахів, великих ссавців (олень шляхетний, лань європейська, кулан туркменський) та як місце нагулу і нересту цінних видів риб.

Література.

1. Дубина Д.В. Флора коси «Бірючий острів» (Херсонська область) // Ю.Д. Клепов та сучасна ботанічна наука: мат-ли читань, присвяч. 100-річчю з дня народження Ю.Д. Клепова (Київ, 10-13. 11. 2002 р.). – Київ: Фітосоціоцентр, 2002. – С. 191-199.
2. Коломійчук В.П. Азово-Сиваський національний природний парк / Фіторізноманіття національних природних парків України / Т.Л. Андрієнко, Р.Я. Арап, Д.П. Воронцов та ін.; під заг. ред. Т.Л. Андрієнко та В.А. Онищенко. – К.: Науковий світ, 2003. – С. 19-28.
3. Тищенко О.В. Рослинність приморських кіс північного узбережжя Азовського моря. – Київ: Фітосоціоцентр, 2006. – 156 с.
4. Dubyna D.V., Neuhauslova Z., Shelyag-Sosonco Ju.R. Coastal vegetation of the «Birjucij Island» Spit in the Azov Sea, Ukraine // Preslia. – Praha, 1994. – Vol. 66. – P. 193-216.
5. Dubyna D.V., Neuhauslova Z., Shelyag-Sosonco Ju.R. Vegetation of the «Birjucij Island» Spit in the Azov Sea. Sand Steppe Vegetation // Folia Geobot. Phytotax. – Praha, 1995. – Vol. 30. – P. 1-31.
6. Dubyna D.V., Neuhauslová Z., Shelyag-Sosonco Ju.R. Salt meadows of the Birjuchij Islands Spit in the Azov Sea, Ukraine // Preslia. – Praha, 1996. – Vol. 68. – P. 51-62.
7. Dubyna D.V., Neuhauslova Z., Shelyag-Sosonco Ju.R. Salt meadows (Festuco-Puccinellietea) of the “Birjucij Island” Spit in the Azov Sea, Ukraine // Preslia. – Praha, 2000a. – Vol. 72. – P. 31-48.
8. Dubyna D.V., Neuhauslová Z. Salt meadows of the Birjuchij Islands Spit in the Azov Sea. Classes Juncetea maritimi and Bolboschoenetea maritimi // Acta Bot. Croat. – 2000b. – Vol. 59, №1. – P. 167-178.
9. Dubyna D.V., Neuhauslová Z. The vegetation of the Azov-Sivash Nationale Nature Park. Class Thero-Salicornietea (S. Pignatti 1953) R.Tx. in R. Tx. et Oberd. 1958 // Thaiszia. – J. Bot. (Kosice). – 2003. – Vol. 13, №1. – P. 1-30.

АРАБАТСЬКА СТРІЛКА



Площа: 18558 га.

Розташування. АР Крим, Ленінський р-н. окол. с. Соляне. Широта 45°32'10" N, довгота 35°10'16" E.

Висоти: 0-5 м.

Стан території: добрий.

Вид власності: державна.



Природоохоронні території. Частина території входить до ботанічного заказника «Арабатський» (600 га) та ВБУ «Східний Сиваш».

Співвідношення площ біотопів: А – 75%, В – 0,5%, D – 12%, Е – 12%. Біотопи другого рівня: А2 – літоральні мобільні субстрати (3%), А5 – субліторальні мобільні субстрати (72%), В1 – приморські дюни і піщані береги (0,5%), Е1 – сухі трав'яні угруповання (12%), D6 – материкові солоні й солонуваті марші та високотравні угруповання (12%). Основні біотопи третього рівня: А2.5 – приморські солоні марші і високотравні угруповання, А5.2 – субліторальний пісок, А5.4 – субліторальні мішані відклади, В1.3 – рухливі приморські дюни, В1.4 стабільні приморські дюни з трав'яними угрупованнями, D6.2 – материкові солоні або солонуваті угруповання гелофітів, Е1.9 – несередземноморські сухі кислі й нейтральні відкриті трав'яні угруповання.

Короткий опис ділянки. Ділянка включає піщано-черепашковий півострів (бар) з прилеглою акваторією Азовського моря і Сиваша. Протяжність ІРА близько 60 км. Рос-

линність представлена літоральними і піщано-степовими ценозами на найвищих формах рельєфу, луками, солончаковими, прибережно-водними та болотними угрупованнями, що розташовані на зниженнях (Голубев, Сова, 1990; Лоскот, 1974; Корженевский, Волкова, Клюкин, 1984; Корженевский, Клюкин, 1990). З боку Азовського моря літоральні угруповання формують *Leymus sabulosus*, *Crambe maritima*, *Cakile euxina*, *Centaurea odessana*, *Carex ligerica*, *Eryngium maritimum* (кл. Cakiletea maritimae, Ammophiletea). Найвищі ділянки кучугурів стрілки займають ценози піщаних степів з домінуванням *Stipa borysthenica*, *Stipa capillata*, *Ephedra distachya*, *Agropyron cimmericum*, *Medicago kotovii* (кл. Festucetea vaginatae). Ближче до Сивашу поширені пірійно-солодкові луки. Далі на захід вони переходять у пірійно-кермекові, полиново-покісницеві, полиново-кермекові та приморськоситникові ценози (кл. Asteretea tripolium). З боку Сиваша поширені типові галофітні ценози – солонцево-сарсазанові і солонцево-покісницеві з домішкою *Suaeda prostrata*, *Limonium meyeri*, *Plantago salsa*, *Tripolium pannonicum* (кл. Thero-Salicornietea, Salicornietea fruticosae). У знижених місцях центральної частини стрілки та по узбережжю Сиваша також поширені ценози з переважанням *Phragmites australis*, *Bolboschoenus maritimus* (кл. Phragmito-Magnocaricetea, Bolboschoenetea maritimi), на мілководдях – угруповання *Zostera marina* (кл. Zosteretea).

Флора території налічує близько 300 видів судинних рослин.

Ботанічна цінність. Територія є однією з найважливіших в Україні для охорони *Goniolimon rubellum*, *Thymus littoralis*, *Colchicum ancyrense*, *Zostera marina*, угруповань *Zostera marina*, піщаних степів та приморських піщаних дюн. Тут також трапляються рідкісні рослинні угруповання з домінуванням *Glycyrrhiza glabra*, *Stipa borysthenica*, *Astragalus borysthenicus*, *Ephedra distachya*, *Medicago kotovii*.

Використання території: охорона природи і дослідження – 60%, тваринництво – 20%, інше (сінокосіння) – 10%, рекреація – 10%.

Загрози: рекреація і туризм (середня), інтенсифікація тваринництва (низька), урбанізація (низька), природні явища (розмивання) (низька), випалювання рослинності (низька).

Пропозиції щодо охорони. Слід розширити площу нині існуючого заказника Арабатський до 2000 га, у зв'язку з посиленням розвитку рекреації, слабо контрольованого випасу худоби тощо.

Критерій.

Критерій А(ii).

Zostera marina L. Тренд: стабільний. Частка національної популяції: мала.

Критерій А(iii).

Goniolimon rubellum (S.G.Gmel.) Klokov. Тренд: флуктуючий. Частка національної популяції: невідома.

Lepidium syvaschicum Клеоров. Тренд: флуктуючий. Частка національної популяції: мала.

Thymus littoralis Klokov et Shost. Тренд: стабільний. Частка національної популяції: велика

Критерій В.

В1 (приморські дюни і піщані береги). Ділянка є найбагатшою в Україні за кількістю індикаторних видів для групи біотопів В1. Кількість індикаторних видів 45 з 64.

Критерій С(ii).

11.22 Sublittoral soft seabeds (субліторальні відклади піску та мулу). Площа 13400 га. Тренд: стабільний.

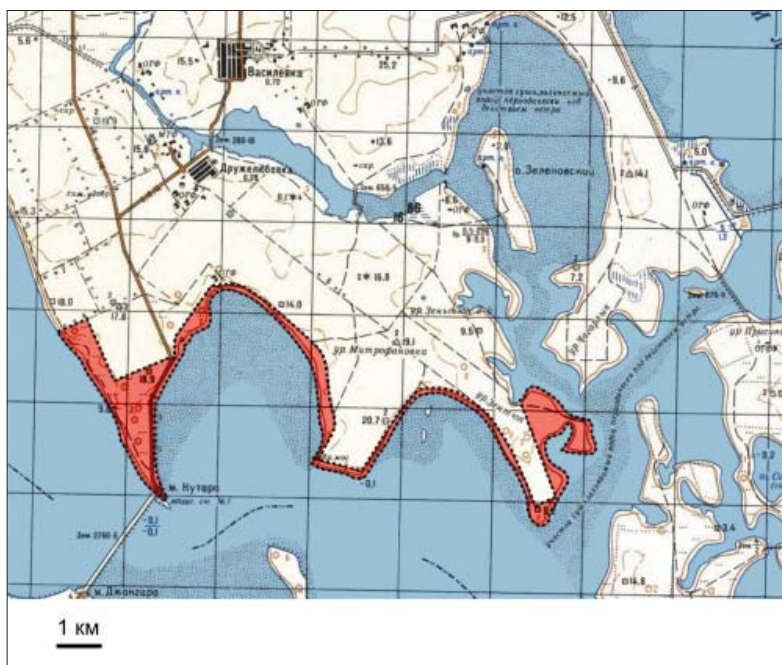
11.3 Sea-grass meadows (угруповання *Zostera*). Площа: 1500 га. Тренд: стабільний.

34.A Sand steppes (піщані степи). Площа: 1600 га. Тренд: стабільний.

Література.

1. *Багрикова Н.А.* Элементы региональной экосети и ключевые ботанические территории Крымского Присивашья // Мережа ключових ботанічних територій у Приазовському регіоні. Матеріали міжнародної наради (6-7 жовтня 2011 р., м. Мелітополь). – К.: Альтерпрес, 2011. – С. 6-9.
2. *Голубев В.Н., Сова Т.В.* Эколого-биологическая структура растительности формирующихся дюн Азовского побережья Крыма / Биоморфоструктура и классификация растительности Крыма. Сб. научн. трудов. – Ялта, 1990. – Т. 110. – С. 7-26.
3. *Лоскот Н.П.* Аналіз флори Арабатської стрілки // Укр. ботан. журн. – 1973. – Т.30, №6. – С. 709-714.
4. *Лоскот Н.П.* О растительном покрове южной части Арабатской стрелки / Вопросы физиологии, биохимии, цитологии и флоры Украины. – К.: Наукова думка, 1974. – С. 13-16.
5. *Коломійчук В.П., Абкадирова Е.Ш.* Ботанічна і ландшафтна характеристика проектованого ландшафтного заказника «Арабатський степ» // Проблеми фундаментальної і прикладної екології, екол. геології та раціон. природокористування : мат-ли міжнарод. наук.-практ. конфер. – Кривий Ріг: «Видавничий Дім», 2009. – С. 290-293.
6. *Коломійчук В.П.* Важливі ботанічні території берегової зони Азовського моря // Мережа ключових ботанічних територій у Приазовському регіоні. Матеріали міжнародної наради (6-7 жовтня 2011 р., м. Мелітополь). – К.: Альтерпрес, 2011. – С. 13-17.
7. *Корженевский В.В., Волкова Т.А., Клюкин А.А.* О синтаксономическом положении растительности пляжей и формирующихся дюн Азовского побережья Керченского полуострова // Ботан. журн. – 1984. – Т. 69, № 11. – С. 1462-1467.
8. *Корженевский В.В., Клюкин А.А.* Растительность абразионных и аккумулятивных форм рельефа морских побережий и озер Крыма. – Ялта: ГНБС, 1990. – 108 с. – Деп. в ВИНТИ 10.07.90, №3822-В90.

МИТРОФАНІВСЬКИЙ ПІВОСТРІВ



Площа: 696 га.

Розташування. Херсонська обл., Новотроїцький район, окоп. с. Дружелюбівка. Широта 46°08'34" E, довгота 34°05'19" N.

Висоти: 0-19 м н.р.м.

Стан території: середній.

Вид власності: державна.

Природоохоронні території. Повністю входить до ВБУ «Центральний Сиваш».

Співвідношення площ біотопів: А – 10%, Е – 90 %. Біотопи другого рівня: А2 – літоральні мобільні субстрати (10%), Е1 – сухі трав'яні угруповання (90%). Основні біотопи третього рівня: А2.5 – приморські солоні марші і високотравні угруповання, А2.5 – приморські солоні марші і високотравні угруповання, Е1.2 – багаторічні кальцефільні трав'яні угруповання і степи.

Короткий опис ділянки. Територія являє собою залишки слабопорушених степових ценозів на важкодоступних ділянках берега з порізаною береговою смугою. Тут поширені різні варіанти пустельно-злакових степів з домінуванням *Agropyron pectinatum*, *Artemisia taurica*, *Festuca valesiaca*, *Stipa lessingiana*, *Stipa capillata*, *Crinitaria villosa* (кл. Festuco-Brometea). Серед них частими є види посухостійкого різнотрав'я: *Achillea setacea*, *Astragalus asper*, *Astragalus reduncus*, *Limonium platyphyllum*, *Linaria macroura*, *Medicago romanica*, *Phlomis pungens*, *Potentilla obscura*, *Prangos odontalgica*. Знижені до Сиваша ділянки зайняті солончаковими угрупованнями з домінуванням *Halocnemum strobilaceum*, *Puccinellia fominii*, *Petrosimonia brachiata*, *Limonium suffruticosum* (кл. Salicornietea fruticosae).

Ботанічна цінність. Одна з найважливіших територій для охорони ендемічних видів *Goniolimon rubellum* і *Lepidium sivaschicum*. На ділянці виявлено 8 видів, занесених до Червоної книги України: *Astragalus reduncus*, *Caragana scythica*, *Goniolimon rubellum*, *Limonium tschurjukiense*, *Stipa*

lessingiana, *S. capillata*, *S. ucrainica*, *Tulipa gesneriana* (Павлов, 2002).

Використання території: охорона природи і дослідження (мало), тваринництво (10%).

Загрози: випалювання (низька), наслідки інвазії рослин (низька).

Пропозиції щодо охорони. Територію півострова разом з мисом Кутара слід приєднати до Азово-Сиваського НПП.

Критерій.

Критерій А(iii).

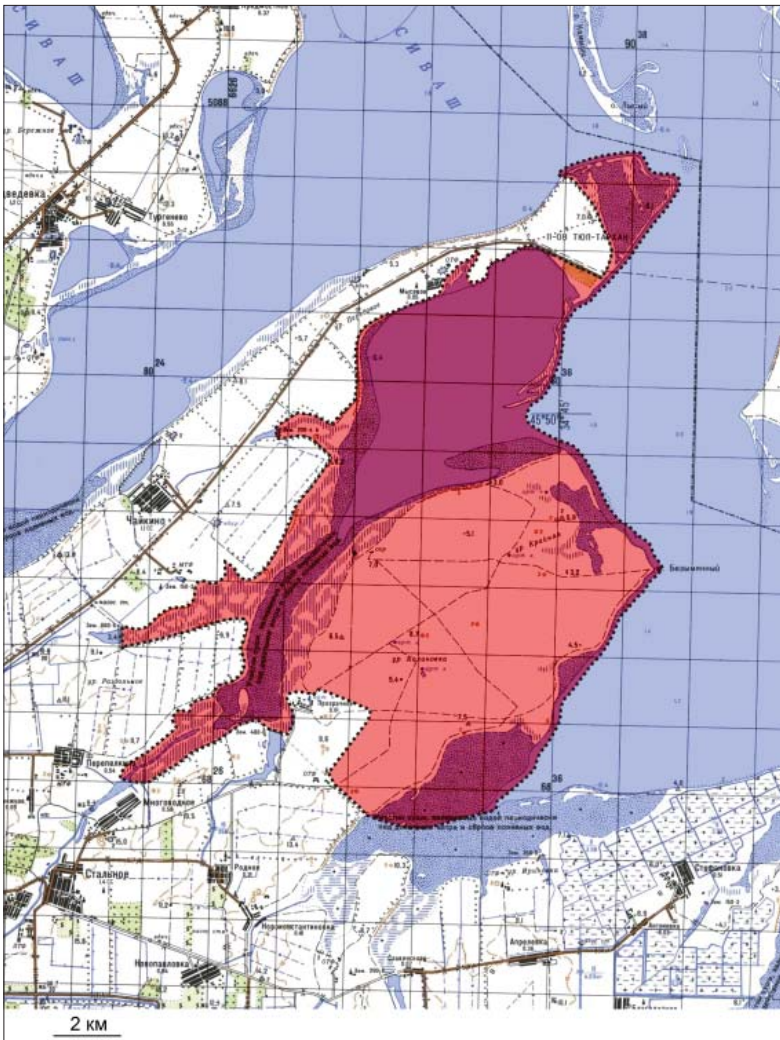
Goniolimon rubellum (S.G.Gmel.) Klokov. Спорадично. Тренд: стабільний. Частка національної популяції: велика.

Lepidium syvaschicum Клеоров. Рідко. Тренд: стабільний. Частка національної популяції: велика.

Література.

1. *Коломійчук В.П.* Сучасне поширення видів судинних рослин описаних Ю.Д. Клеоповим з Присивашся // Ю.Д. Клеопов та сучасна ботанічна наука. Мат-ли читань, присвячені 100-річчю з дня народження Ю.Д. Клеопова (Київ, 10-13 листопада 2002 р.). – Київ: Фітосоціоцентр, 2002. – С. 48-51.
2. *Павлов В.В.* Північне Присивашся як елемент Азово-Чорноморського екокоридору // Укр. ботан. журн. – 2002. – Т.59, №1. – С. 89–93.

ПІВОСТРОВИ КАЛІНІВСЬКИЙ І ТЮП-ТАРХАН



Площа: 13895 га.

Розташування. АР Крим, Джанкойський р-н, окол. сс. Прозоре та Мисове. Широта $45^{\circ}48'18''$ Е, довгота $34^{\circ}42'28''$ N.

Висоти: 0-9 м н.р.м.



Стан території: середній.

Вид власності: державна.

Природоохоронні території. Частина території (бл. 12000 га) входить до Калинівського РЛП, частина території входить до ВБУ «Східний Сиваш» (бл. 8700 га).

Співвідношення площ біотопів: А – 46%, Е – 49%, І – 5%. Біотопи другого рівня: А2 – літоральні мобільні субстрати (18%), А5 – субліторальні мобільні субстрати (28%), Е1 – сухі трав'яні угруповання (40%), Е2 – мезофільні трав'яні угруповання, І1 – орні землі і сади (5%). Основні біотопи третього рівня: А2.3 – літоральний мул (9%), А2.4 – літоральні мішані відклади (0,5%), А2.5 – приморські солоні марші і високо-травні угруповання (18%), А5.3 – субліторальний мул (20%), А5.4 – субліторальні мішані відклади (8%), Е1.2 – багаторічні кальцефільні трав'яні угруповання і степи (40%), І1.5 – перелоги (5%).

Короткий опис ділянки. Територія являє собою два півострови – Калинівський і Тюп-Тархан з залишками степів та давніх перелогів на плакорі і прилеглу акваторію Східного Сивашу. До півостровів прилягають акумулятивні коси та

острови, які складені з черепашок і мулу. Рослинність плакорних ділянок півострова Калинівський включає комплекс корінних полиново-злакових угруповань та ділянки, зайняті перелогами, що виникли внаслідок колишнього військового використання території (Котов, Вахрушева, 2003). Домінантами в степу є *Agropyron pectinatum*, *Festuca valesiaca*, *Artemisia santonica*, *Carex melanostachya*, *Kochia prostrata*, *Poa bulbosa* (кл. Festuco-Brometea). Часто трапляються *Atriplex aucheri*, *Elisanthe viscosa*, *Limonium tschurjukiense*, *Phlomis pungens*, *Verbascum densiflorum*. На давніх перелогах домінують *Elytrigia repens*, *Leymus ramosus*, *Acroptilon repens*, *Anisantha tectorum*, *Cardaria draba*, *Bromus hordeaceus*. На схилах півострова Тюп-Тархан поширені більш збережені степові угруповання. Тут домінують *Agropyron pectinatum*, *Festuca valesiaca*, *Stipa capillata*, *S. ucrainica*. Перехідні ділянки між степом і солончаками зайняті лучними та рудеральними фітоценозами з переважанням *Elytrigia elongata*, *E. repens* та в меншій мірі *Leymus ramosus*. Угруповання галофітної рослинності (кл. Salicornietea fruticosae, Thero-Salicornietea) поширені вздовж узбережжя та у затоках між островами. Основними домінантами тут є *Halocnemum strobilaceum*, *Halimione verrucifera*, *Salicornia prostrata*, *Puccinellia fominii*, *Aeluropus littoralis* та ін. Тут також є очеретяні та приморськокомишеві ценози (кл. Phragmito-Magnocaricetea). На острівцях і косах формуються угруповання з *Argusia sibirica*, *Artemisia santonica*, *Salsola soda*, *Tripolium pannonicum*. Флора цієї ділянки налічує близько 230 видів судинних рослин (Багрикова, 2008, 2011).

Ботанічна цінність. Територія важлива для охорони *Limonium tschurjukiense* (Klokov) Lavrenko ex Klokov. Із інших рідкісних видів тут відмічені: *Astragalus reduncus*, *Carex liparocarpos*, *Frankenia pulverulenta*, *Goniolimon rubellum* (incl. *G. orae-syvachicae*), *Limonium tschurjukiense*, *Liunaria beibersteinii*, *Phlomis hybrida*, *Stipa capillata*, *S. ucrainica*, *Tulipa schrenkii*.

Використання територій: охорона природи і дослідження (70%), тваринництво (20%), рекреація (5%).

Загрози: інтенсифікація тваринництва (середня).

Пропозиції щодо охорони. Територія має стати ядром проєктованого Сиваського НПП.

Критерії.

Критерій А(iv).

Limonium tschurjukiense (Klokov) Lavrenko ex Klokov. Чисельність: часто. Тренд: стабільний. Частка національної популяції: велика.

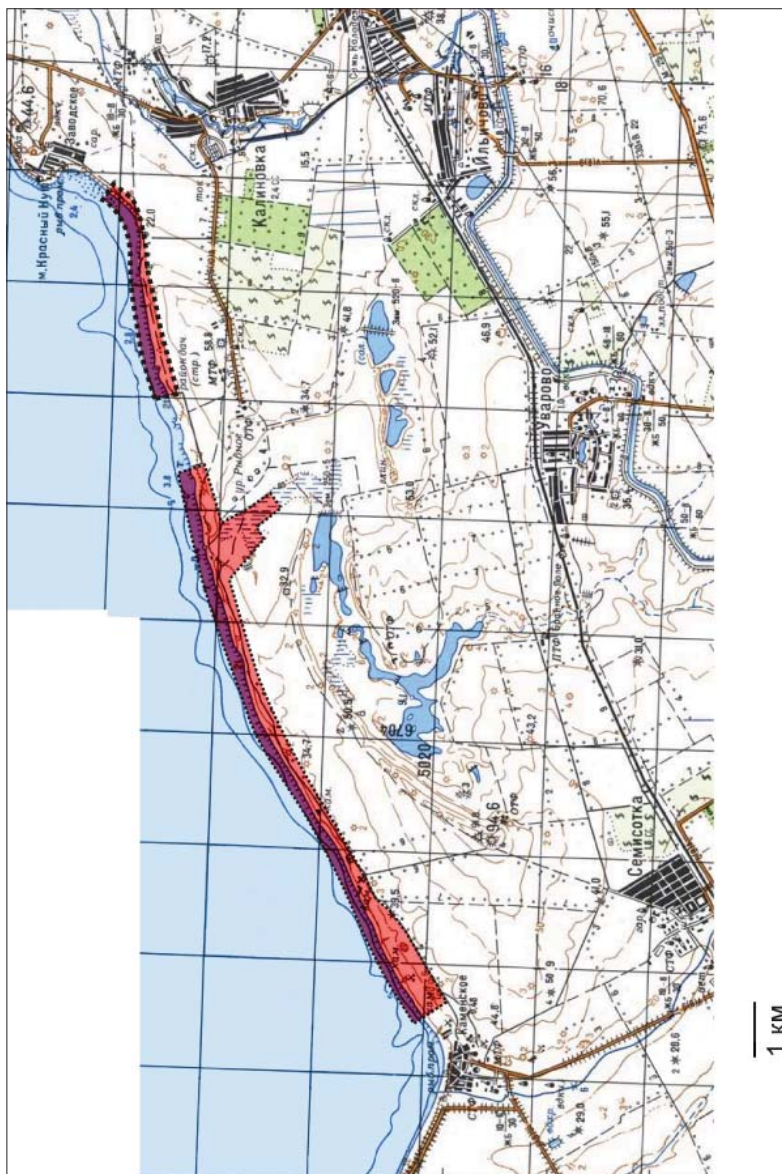
Додаткові дані про об'єкт.

Територія важлива для збереження популяцій водоплавних птахів та як місце нагулу і нересту цінних видів риби.

Література.

1. Багрикова Н.А. Анализ флоры Крымского Присивашья // Черноморский ботанический журнал. – 2008. – Т. 4, № 1. – С. 26-32.
2. Багрикова Н.А. Аннотированный список сосудистых растений Крымского Присивашья // Научные записки природного заповедника «Мыс Мартьян». – 2011. – Вып. 2. – С. 72-121.
3. Котов С.Ф., Вахрушева Л.П. Растительный покров Калиновского регионального ландшафтного парка (современное состояние и перспективы сохранения ценогенофонда) // Бюлл. Никитск. ботан. сада, 2003. – Вып. 88. – С. 34-37.
4. Котов С.Ф., Вахрушева Л.П., Бирюлева Э.Г. Научное обоснование о целесообразности организации в Крыму государственного ботанического заказника «Калиновский». – Симферополь: Экоцентр «Синтез НТ», 1991. – 21 с.

АК-МОНАЙСКИЙ СТЕП





Площа: 602,8 га.

Розташування. АР Крим, Ленінський р-н. окол. сс. Кам'янське – Заводське. Широта 45°18'56" Е, довгота 35°37'08" N.

Висоти: 0-37 м н.р.м.

Стан території: добрий.

Вид власності: державна.

Природоохоронні території. Відсутні.

Співвідношення площ біотопів:

А – 35%, В – 1%, Е – 61%, Н – 3%. Біотопи другого рівня: А2 – літоральні мобільні субстрати (1%), А3 – інфраліторальні скелі та інші тверді субстрати (17%), А5 – субліторальні мобільні субстрати (17%), В1 – приморські дюни і піски (0,05%), В3 – приморські скелі (0,05%), Е1 – сухі трав'яні угруповання (61%), Н2 – осипи (0,5%), Н3 – відслонення гірських порід з горизонтальною поверхнею (0,3%), Н5 – різні території з мало розвиненою рослинністю або без рослинності (2%). Основні біотопи третього рівня: Е1.2 – багаторічні кальцефільні трав'яні угруповання і степи.

Короткий опис ділянки. Територія являє собою вузьку смугу степової рослинності вздовж узбережжя Азовського моря з прилеглою акваторією. Рослинність цієї ділянки представлена угрупованнями петрофітного варіанту типчаково-ковилового степу на плакорі, псамофітними угрупованнями у підніжжя кліфу (фрагментарно) та ценозами прикріплено-водних рослин у акваторії моря. Основу травостою степу складають *Festuca valesiaca*, *Koeleria cristata*, *Stipa brauneri*, *S. capillata*, *S. pulcherrima*, *Dactylis glomerata*, *Poa bulbosa* (кл. Festuco-Brometea). З високою постійністю трапляються *Artemisia taurica*, *Bellevalia sarmatica*, *Convolvulus cantabrica*, *Coronilla varia*, *Euphorbia seguierana*, *Gypsophilla paniculata*, *Teucrium chamaedrys*, *Verbascum phlomoides*, *Xeranthemum annuum*, *Thalictrum minus*, *Ornithogalum flavescens*, *Tragopogon major*. На окремих ділянках біля підніжжя кліфу трапляються псамофітні угруповання з домінуванням *Crambe pontica*, *Eringium maritimum* і *Leymus sabulosus* (кл. Ammophiletea). Флора цієї ділянки налічує близько 300 видів судинних рослин (Новосад, 1992).

Ботанічна цінність. Одна з найважливіших територій для охорони *Astragalus reduncus* Pall., *Crambe koktebelica* (Junge) N. Busch, *Crambe mitridatis* Juz., *Crambe grandiflora* DC. До Червоної книги занесені ці 4 види, а також *Astrodaucus littoralis*, *Crambe pontica*, *C. tataria*, *Colchicum ancyrense*, *Stipa brauneri*, *S. capillata*, *S. pulcherrima*, *S. lessingiana*.

Використання територій: випасання худоби (25%), рекреація (мало).

Загрози: випалювання (низька), урбанізація (низька), рекреація (низька).

Пропозиції щодо охорони. Створення ландшафтного заказника місцевого значення.

Критерії.

Критерій А(ii).

Crambe koktebelica (Junge) N. Busch. Рідко. Тренд: стабільний. Частка національної популяції: велика.

Критерій А (iv).

Astragalus reduncus Pall. Спорадично. Тренд: стабільний.
Частка національної популяції: велика.

Crambe grandiflora DC. Спорадично. Тренд: стабільний.
Частка національної популяції: велика.

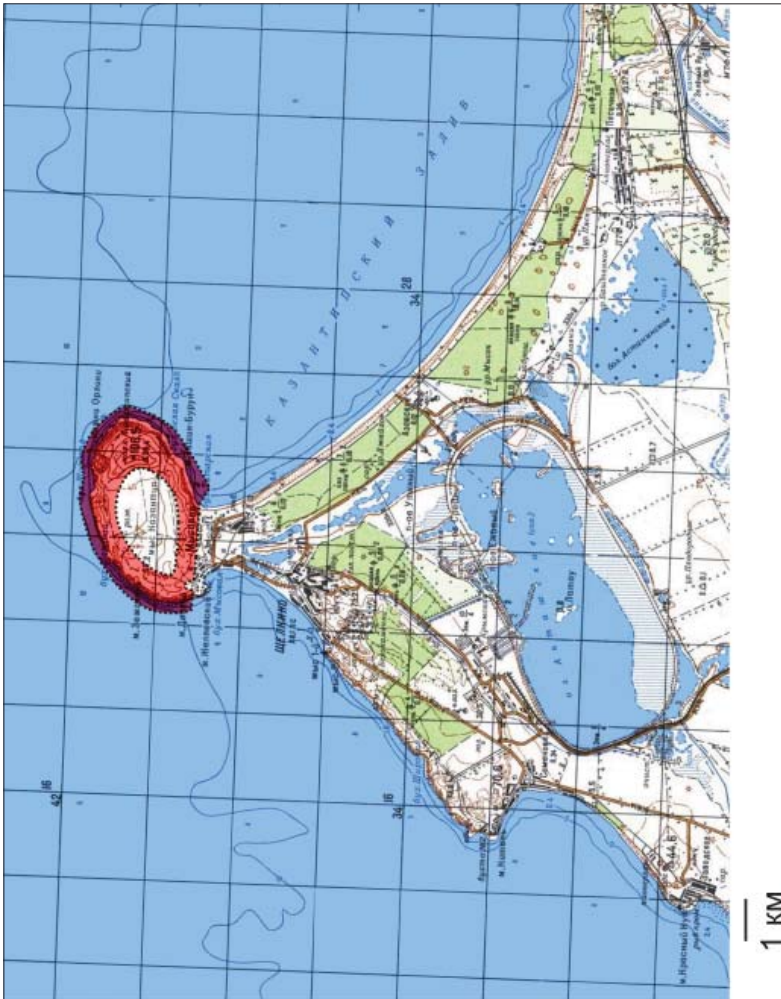
Crambe mitridatis Juz. Спорадично. Тренд: стабільний.
Частка національної популяції: велика.

Додаткові дані про об'єкт. На території розташовані Ак-Монайські каменоломні, що мають велике фауністичне значення. Тут трапляються колонії кажанів, зокрема нічніці го-стровухої (*Myotis blythii*) та підковоносу малого (*Rhinolophus ferrumequinum*). Вони також є місцями гніздування птахів: сича хатнього (*Athene noctua*), кам'янки лисої (*Oenanthe pleschanka*), сільської ластівки (*Hirundo rustica*), що охороняються Додатком II Бернської конвенції). Ці каменоломні мають також значне меморіальне значення: вони пов'язані з боями 1942 року (Парнікоза, 2009).

Література.

1. *Котова И.Н.* Флора и растительность Керченского полуострова // Тр. Никит. ботан. сада. Материалы по флоре и растительности Крыма. – 1961. – Т.35. – С. 64-168.
2. *Новосад В.В.* Флора Керченско-Таманского региона. – Киев: Наукова думка, 1992. – 280 с.
3. *Парнікоза І.Ю.* Перспективна мережа ПЗФ Керченського півострова // Заповідники Крима. Теорія, практика і перспективи заповідного дела в Черноморском регионе: мат-лы Междунар. науч.-практ. конфер. (Симферополь, 22-23 октября 2009 г.). – Симферополь, 2009. – С. 110-114.

КАЗАНТИП



Площа: 773 га.

Розташування. АР Крим, Ленінський р-н, окол. с. Мисове. Широта $45^{\circ}27'59''$ E, довгота $35^{\circ}51'58''$ N.

Висоти: 0-107 м. н.р.м.



Стан території: добрий.

Вид власності: державна.

Природоохоронні території. Частина ІРА (450,1 га) є територією Казантипського природного заповідника, який повністю входить до ІРА. Частина ІРА є водно-болотним угіддям міжнародного значення «Аквально-скельний комплекс мису Казантип» (251 га), яке також повністю входить до ІРА.

Співвідношення площ біотопів: А – 25%, В – 0,5%, Е – 65%, F – 2%, Н – 8%. Біотопи другого рівня: А2 – літоральні мобільні субстрати (0,1%), А3 – інфраліторальні скелі та інші тверді субстрати (5%), А4 – циркаліторальні скелі та інші тверді субстрати (18%), А5 – субліторальні мобільні субстрати (2%), В3 – приморські скелі – (0,3%), Е1 – сухі трав'яні угруповання (62%), F4 – чагарникові угруповання помірної зони – (2%), Н2 – осипи (0,1%), Н3 – відслонення гірських порід з горизонтальною поверхнею (5%), Н5 – різні території з мало розвинутою рослинністю або без рослинності (3%). Основні біотопи третього рівня: Е1.2 – багаторічні кальцефільні трав'яні угруповання і степи.

Короткий опис ділянки. Територія являє собою півострів еліптичної форми, складений вапняками, мергелями і глинами довжиною близько 4,5 км з прилеглою акваторією Азовського моря. Рослинність території представлена переважно петрофітним варіантом степу (кл. Festuco-Brometea), де домінують *Stipa lessingiana*, *Festuca pseudodalmatica*, *Festuca rupicola*, *Bromopsis cappadocica*, *Teucrium polium*. На відслоненнях вапняків серед структурних схилів і стабільних зсувів, в межах невеликих і невиразних каррових полів зустрічаються фітоценози, де домінують *Poa bulbosa*, *Anisantha tectorum*, *Alyssum calycocarpum*, *Cerastium tauricum*, *Clypeola jonthlaspi*, *Pimpinella lithophila*, *Euphorbia petrophilla*, *Asperula stevenii*, *Ephedra distachya* (Корженевский, Клюкин, 1986).

На ерозійних формах рельєфу розвинені угруповання з переважанням *Festuca pseudovina*, *Bromopsis cappadocica*, *Stipa ucrainica*, *Stipa capillata*, *Koeleria cristata*, *Ephedra distachya*, *Medicago romanica*, *Crinitaria villosa*.

На приморських скелях формуються угруповання класу Festuco-Puccinellietea, де домінують *Puccinellia distans*, *Kochia prostrata*, *Halimione verrucifera*, *Holosteum umbellatum*, *Anisantha tectorum*, *Elytrigia bessarabica*.

На схилах та у тріщинах скель трапляються ценози класу Rhamno-Prunetea, де домінують види роду *Crataegus* (*C. dipyrena*, *C. monogyna*, *C. taurica*). У якості співдомінантів виступають *Prunus spinosa*, *Rosa spinosissima*. та *Sambucus nigra*, Рідше трапляються *Swida australis*, *Ligustrum vulgare*, *Celtis glabrata*. У трав'яному ярусі чагарникових ценозів поширені *Arum elongatum*, *Anthriscus longirostris*, *Cerastium tauricum*, *Galium aparine*, *Rumex euxinus* тощо.

Флора судинних рослин території налічує 617 видів судинних рослин. До червоного списку МСОП занесені 7 таксонів, до Європейського червоного списку – 8, до Червоної книги України – 11 видів (Беянина, Киселева, 1985; Корженевский и др., 2006).

Ботанічна цінність. Казантип є територією, важливою для охорони таких вузькоареальних видів, як *Allium pervestitum* Klokov, *Crambe koktebelica* (Junge) N. Busch., *Crambe mitridatis* Juz., *Crambe mitridatis* Juz., *Crambe grandiflora* DC., *Crambe pinnatifida* W.T. Aiton. (Новосад, 1992) Тут трапляється найбільша в Криму популяція *Tulipa ophiophylla* Klokov et Zoz. Також тут трапляється, ймовірно, найцінніша на Азовському морі ділянка субліторалі з угрупованнями макроводоростей.

Використання територій: охорона природи і дослідження (100%), туризм і рекреація (мало).

Загрози: рекреація і туризм (низька), урбанізація (низька), наслідки інвазії рослин (низька), випалювання (низька).

Пропозиції щодо охорони. На території встановлено режим суворої охорони, його слід зберігати і надалі.

Критерії.

Критерій А(ii).

Crambe koktebelica (Junge) N. Busch. Спорадично. Тренд: стабільний. Частка національної популяції: мала.

Ophrys oestrifera M. Vieb. Рідко. Тренд: флуктуюючий. Частка національної популяції: мала.

Критерій А(iii).

Allium pervestitum Klokov. Рідко. Тренд: стабільний. Частка національної популяції: мала.

Crambe mitridatis Juz. Рідко. Тренд: стабільний. Частка національної популяції: мала.

Crambe grandiflora DC. Рідко. Тренд: невідомий. Частка національної популяції: мала.

Crambe pinnatifida W.T. Aiton Рідко. Тренд: невідомий. Частка національної популяції: мала.

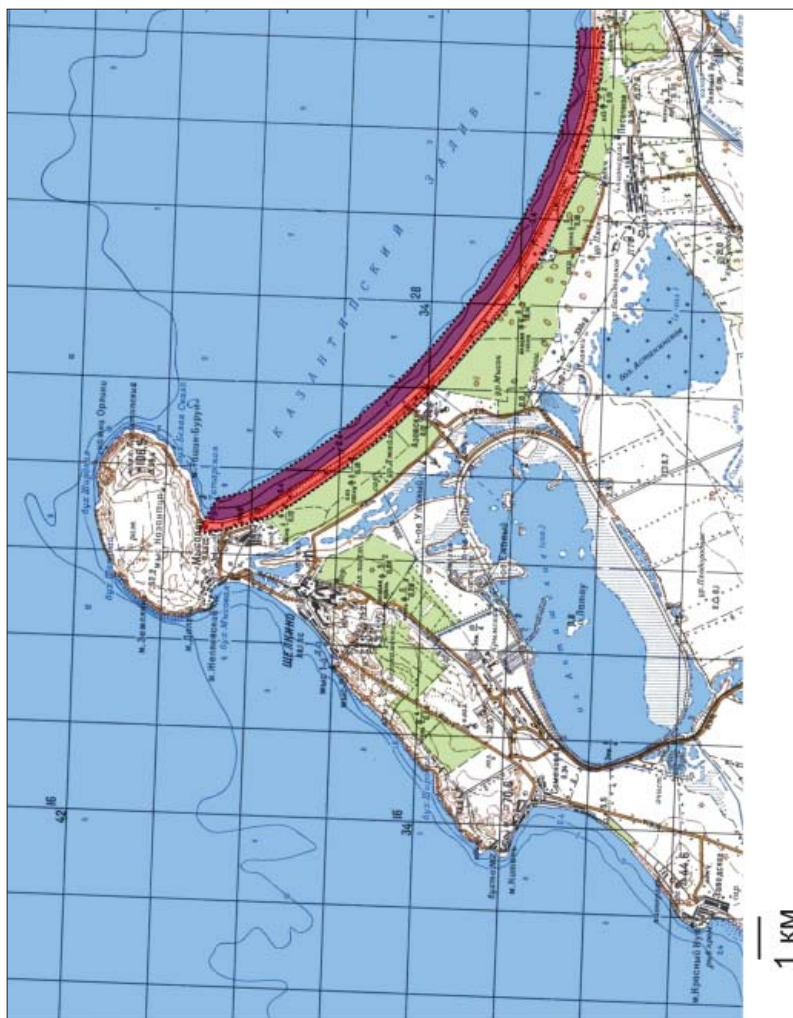
Критерій С(ii).

11.24 Sublittoral rocky seabeds and kelp forests (субліторальні ділянки з кам'янистим дном) – 40 га. Тренд: позитивний.

Література.

1. *Белянина Н.Б., Киселева К.В.* Конспект флоры мыса Казантип (Крым, Керченский п-ов) // Флористические исследования в разных районах СССР. – М.: Наука, 1985. – С. 5-89.
2. *Корженевский В.В., Клюкин А.А.* Фитоиндикация рельефа возвышенностей Керченского полуострова на примере Казантипа // Эколого-биологическая и фитоценотическая структура растительности Крыма: Сб. науч. трудов ГНБС. – Ялта, 1986. – Т. 98. – С. 111-121.
3. *Корженевский В.В., Рыфф Л.Э., Литвинюк Н.А.* Анализ флоры высших сосудистых растений Казантипского природного заповедника / Биоразнообразие природных заповедников Керченского полуострова // Труды Никитского ботан. сада. – 2006. – Т. 126. – С. 165-189.
4. *Котова И.Н.* Флора и растительность Керченского полуострова // Тр. Никит. ботан. сада. Материалы по флоре и растительности Крыма. – 1961. – Т.35. – С. 64-168.
5. *Новосад В.В.* Флора Керченско-Таманского региона. – Киев: Наукова думка, 1992. – 280 с.

ПЕРЕСИП АКТАСЬКОГО ОЗЕРА



Площа: 1085,1 га.

Розташування. АР Крим, Ленінський р-н, окол. сс. Азовське – Пісочне. Широта 45°23'31" Е, довгота 35°54'39" N.

Висоти: 0-3 м.

Стан території: добрий.



Вид власності: державна.

Природоохоронні території. Частково (20 га) входить до орнітологічного заказника «Астанінські плавні».

Співвідношення площ біотопів: А – 55%, В – 2%, Е – 40%, Н – 3%. Біотопи другого рівня: А2 – літоральні мобільні субстрати (0,3%), А5 – субліторальні мобільні субстрати (55%), В1 – приморські дюни і піщані береги (2%), Е1 – сухі трав'яні угруповання (40%), Н5 – різні території з мало розвиненою рослинністю або без рослинності (3%). Основні біотопи третього рівня: А2.2 – літоральні піски і мулисті піски, А5.2 – субліторальні піски, В1.3 (рухливі приморські дюни), В1.4 (стабільні приморські дюни з трав'яними угрупованнями), Е1.7 – несередземноморські сухі кислі і нейтральні трав'яні угруповання.

Короткий опис ділянки. Територія являє собою піщано-черепашковий пересип давньої затоки моря довжиною близько 14 км з прилеглою акваторією Азовського моря. З боку Азовського моря літоральні угруповання (кл. *Ammophiletea*) формують *Leymus sabulosus*, *Crambe pontica*, *Cakile euxina*,

Centaurea odessana, *Carex colchica*, *Eryngium maritimum*. Найвищі ділянки кучугур стрілки займають ценози піщаних степів (кл. Festucetea vaginatae) з домінуванням *Artemisia marschalliana*, *Stipa borysthena*, *S. capillata*, *Ephedra distachya*, *Agropyron cimmericum*, *Cynodon dactylon*. По зниженнях поширені засолено-лучні угруповання, де домінують *Elytrigia elongata*, *E. repens*, *Glycyrrhiza glabra*, *Limonium meyeri* (кл. Asteretea tripolium, Glycyrrhizetea glabrae).

Флора території налічує близько 250 видів судинних рослин.

Ботанічна цінність. Одна з найважливіших територій для охорони *Alyssum borzaeanum* E.I.Nyarady, *Thymus littoralis* Klokov et Shost., а також приморських дюн. Тут відмічений ряд інших рідкісних видів рослин, зокрема *Agropyron cimmericum*, *Silene syreistschikowii*, а також занесені до Червоної книги України: *Alyssum borzaeanum*, *Astragalus borysthenicus*, *Astrodaucus littoralis*, *Crambe maritima*, *Glaucium flavum*, *Glycyrrhiza glabra*, *Euphorbia paralias*, *Stipa borysthena*, *S. capillata*, *Thymus littoralis*, *Tamarix gracilis*.

Використання території: охорона природи і дослідження (60%), рекреація (мало)

Загрози: наслідки інвазій рослин (низька), рекреація (середня).

Пропозиції щодо охорони. Територію пересипу разом з плавнями Актаського озера доцільно приєднати до природного заповідника «Казантипський».

Критерії.

Критерій А(ii).

Alyssum borzaeanum E.I.Nyarady. Рідко. Тренд: стабільний. Частка національної популяції: мала.

Критерій А(iii).

Thymus littoralis Klokov et Shost. Рідко. Тренд: стабільний. Частка національної популяції: велика.

Критерій В.

В1 (приморські дюни і піщані береги). Одна з найбагатших в Україні ділянок за кількістю індикаторних видів для групи біотопів В1. Кількість індикаторних видів 38 з 64.

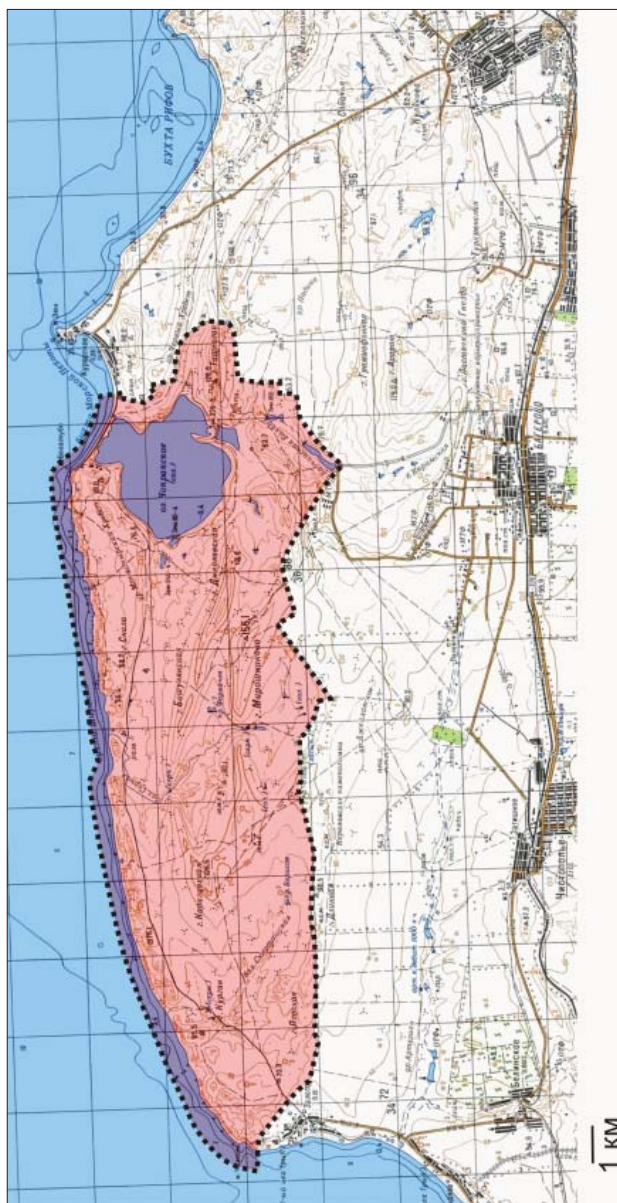
Додаткові дані про об'єкт.

Актаський водно-болотний комплекс має велике значення для збереження орнітофауни, зокрема різних видів водно-болотного комплексу (чаплі, огарі, кулики тощо).

Література.

1. *Корженевский В.В., Волкова Т.А., Клюкин А.А.* О синтаксономическом положении растительности пляжей и формирующихся дюн Азовского побережья Керченского полуострова // Ботан. журн. – 1984. – Т. 69, № 11. – С. 1462-1467.
2. *Котова И.Н.* Флора и растительность Керченского полуострова // Тр. Никит. ботан. сада. Материалы по флоре и растительности Крыма. – 1961. – Т.35. – С. 64-168.
3. *Новосад В.В.* Флора Керченско-Таманского региона. – Киев: Наукова думка, 1992. – 280 с.

КАРАЛАРСЬКИЙ СТЕП





Площа: 10652 га.

Розташування. АР Крим, Ленінський р-н, окол. с. Золоте. Широта $45^{\circ}26'13''$ E, довгота $36^{\circ}12'39''$ N.

Висоти: 0-156 м н.р.м.

Стан території: добрий.

Вид власності: державна.

Природоохоронні території. До ІРА повністю входять РЛП «Караларський» (6806 га) і гідрологічний заказник місцевого значення «Озеро Чокрак» (1000 га).

Співвідношення площ біотопів: А – 13,2%, В – 0,1%, С – 0,3%, Е – 80%, F – 0,2%, Н – 1,4%, I – 5%. Біотопи другого рівня: А2 – літоральні мобільні субстрати (1%), А3 – інфраліторальні скелі та інші тверді субстрати (1%), А4 – циркуліторальні скелі та інші тверді субстрати (3%), А5 – субліторальні мобільні субстрати (9%), В1 – приморські дюни і піски (0,05%), В3 – приморські скелі (0,05%), С1 – поверхневі стоячі водойми (0,3%), Е1 – сухі трав'яні угруповання (85%), F3 – чагарникові угруповання помірної зони (0,2%), Н2 – осипи (0,1%), Н3 – відслонення гірських порід з горизонтальною поверхнею (0,3%), Н5 – різні території з мало розвинутою

рослинністю або без рослинності (1,0%), ІІ – орні землі і сади (5%). Основні біотопи третього рівня: А5.3 – субліторальний мул, Е1.2 – багаторічні кальцефільні трав'яні угруповання і степи, С1.3 – постійні материкові евтрофні стоячі водойми.

Короткий опис ділянки. Територія являє собою одну з найбільших в Україні ділянок з переважанням степової рослинності. Вона має довжину близько 20 км і ширину близько 5 км. Поверхня складена міоценовими вапняками, мергелями і глинами. Включено також солоне озеро Чокрак та прилеглу акваторію Азовського моря. Рослинність представлена переважно петрофітним варіантом степу з домінуванням *Stipa brauneri*, *Stipa pulcherrima*, *Stipa capillata*, *Festuca rupicola*, *F. valesiaca*, *Bromopsis cappadocica*. Найбільшу площу займають угруповання *Stipa brauneri*. Як співдомінанти в них трапляються *Aegilops cylindrica*, *Koeleria cristata*, *Festuca rupicola*, *Galatella villosa*, *Poa bulbosa*, *Cerastium tauricum*. Вершини пасм з найбільш ксеротичними умовами зайняті угрупованнями з домінуванням *Stipa capillata* та співдомінуванням *Artemisia taurica* і *Galatella villosa*. На виположених схилах бухт з супіщаними ґрунтами поширені угруповання *Stipa boryshenica*. Як співдомінанти відмічені *Carex ligerica*, *Festuca beckeri* та *Jurinea longifolia* (Котова, 1961; Дідух, Шеляг-Сосонко, 1980; Новосад, 1992).

На відслоненнях вапняків серед структурних схилів і стабільних зсувів трапляються угруповання з домінуванням *Anisantha tectorum*, *Alyssum calycocarpum*, *Ephedra distachya*, *Euphorbia petrophilla*, *Poa bulbosa*, *Pimpinella lithophila*. На ерозійних формах рельєфу розвинені фітоценози з переважанням *Agropyron pectinatum*, *Festuca pseudovina*, *Bromopsis cappadocica*, *Stipa capillata*, *Koeleria cristata*, *Ephedra distachya*, *Crinitaria villosa*. На глинистих зсувах домінують *Elytrigia repens*, *Bromopsis cappadocica*, *Dactylis glomerata*, *Poa bulbosa*, *Medicago minima*.

По периметру території розповсюдженні активні кліфи у вигляді обривів висотою до 7-25 м. Вони найчастіше зустрічаються на моховаткових вапняках. Тут формуються угрупо-

вання класу Festuco-Puccinellietea, де домінують *Puccinellia distans*, *Kochia prostrata*, *Halimione verrucifera*, *Holosteum umbellatum*, *Anisantha tectorum*, *Elytrigia bessarabica*.

На схилах північної експозиції поширені ценози класу Rhamno-Prunetea, в яких домінують *Crataegus dipyrrena*, *C. monogyna*, *C. taurica*. Співдомінують *Prunus spinosa*, *Rosa spinosissima* та *Sambucus nigra*. Рідше трапляються *Swida australis*, *Ligustrum vulgare*, *Celtis glabrata*. У трав'яному ярусі поширені *Arum elongatum*, *Anthriscus longirostris*, *Cerastium tauricum*, *Galium aparine*, *Rumex euxinus* тощо.

Вздовж морського узбережжя, де розвинені пляжі та дюни, поширені угруповання класів *Sakiletea maritimaе* та *Ammophiletea*. Домінують тут *Leymus sabulosus*, *Cakile euxina*, *Crambe pontica*. Типовими видами є *Euphorbia peplis*, *Lactuca tatarica*, *Pleconax subconica*, *Salsola kali*. subsp. *pontica*, *Xanthium albinum*.

Флора судинних рослин території налічує близько 700 видів судинних рослин.

Ботанічна цінність. Територія являє собою одну з найбільших ділянок степової рослинності в Україні. Вона є важливою для охорони *Crambe koktebelica* (Junge) N. Busch., *Crambe mitridatis* Juz., *Crambe grandiflora* DC., *Tulipa ophiophylla* Klokov et Zoz. Тут наявні популяції 20 рідкісних видів рослин, занесених до ЧКУ: *Adonis vernalis*, *Allium pervestitum*, *Annogramma leptophylla*, *Crambe koktebelica*, *C. mitridatis*, *C. grandiflora*, *Crocus pallasii*, *Genista scythica*, *Glaucium flavum*, *Linum pallasianum*, *Orchis picta*, *Paeonia tenuifolia*, *Sternbergia colchiciflora*, *Stipa borysthenica*, *Stipa brauneri*, *Stipa capillata*, *Stipa pulcherrima*, *Tulipa biflora*, *T. ophiophylla*, *T. schrenkii*.

Використання території: охорона природи і дослідження (90%), сінокосіння (3%), випас худоби (5%), туризм і рекреація (2%).

Загрози: рекреація і туризм (низька), урбанізація (низька), випалювання (низька).

Пропозиції щодо охорони. Більшість території охороняється у складі Караларського регіонального ландшафтного парку. Потрібно поліпшити стан охорони шляхом створення на цій території національного природного парку (Парнікоза та ін., 2010).

Критерії.

Критерій А(ii).

Crambe koktebelica (Junge) N. Busch. Спорадично. Тренд: стабільний. Частка національної популяції: велика.

Критерій А(iii).

Crambe mitridatis Juz. Рідко. Тренд: стабільний. Частка національної популяції: мала.

Crambe grandiflora DC. Рідко. Тренд: стабільний. Частка національної популяції: мала.

Tulipa ophiophylla Klokov et Zoz. Спорадично. Тренд: стабільний. Частка національної популяції: мала.

Критерій С (ii).

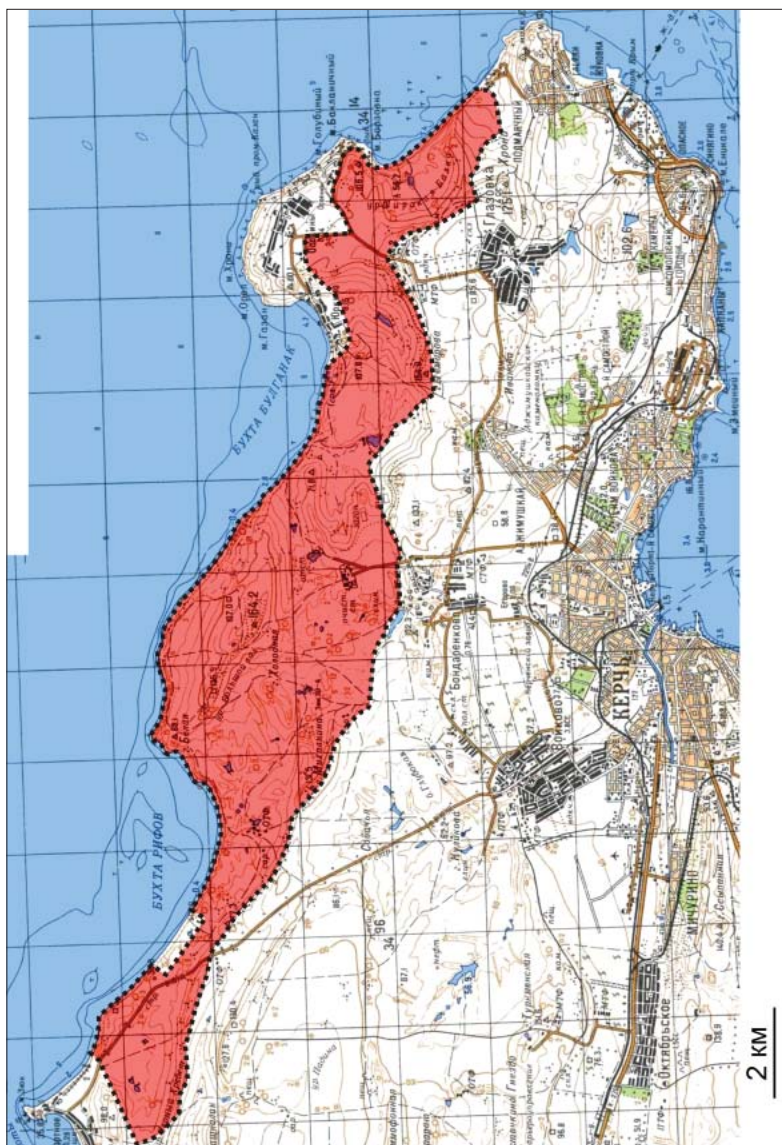
21. Coastal lagoons (лагуни). Площа: 670 га. Тренд: стабільний.

34.9 Continental steppes (континентальні степи). Площа: 8500 га. Тренд: стабільний.

Література.

1. Дідух Я.П., Шеляг-Сосонко Ю.Р. Ковиловий степ Чигини (Крим) // Укр. ботан. журн. – 1980. – Т.37, №4. – С. 79-84.
2. Корженевский В.В., Клюкин А.А. Растительность абразионных и аккумулятивных форм рельефа морских побережий и озер Крыма. – Ялта: ГНБС, 1990. – 108 с. – Деп. в ВИНТИ 10.07.90, № 3822-В90.
3. Котова И.Н. Флора и растительность Керченского полуострова // Тр. Никит. ботан. сада. Материалы по флоре и растительности Крыма. – 1961. – Т.35. – С. 64-168.
4. Новосад В.В. Флора Керченско-Таманского региона. – Киев: Наукова думка, 1992. – 280 с.
5. Парнікоза І.Ю., Годлевська О.В., Зімнухов Р.О. Шляхи збереження унікальних степових біотопів та археологічної спадщини у Караларському Приазов'ї // Заповідна справа в Україні. – 2010. – Т. 16, вип. 2. – С. 99-104.

ОСОВИНСЬКИЙ СТЕП





Площа: 5328,7 га.

Розташування. АР Крим, Ленінський р-н, окол. с. Осо-
вини. Широта 45°26'50" Е, довгота 36°28'45" N.

Висоти: 0-164.

Стан території: середній.

Вид власності: державна та приватна.

Природоохоронні території. Територія включає ланд-
шафтний заказник місцевого значення «Осовинський степ»
площею 3472 га, геологічні пам'ятки природи місцевого зна-
чення «Грязьова сопка Андрусова» (1,0 га), «Грязьова сопка
Вернадського» (1,0 га), «Грязьова сопка Обручева» (1,0 га).

Співвідношення площ біотопів: А – 0,1%, В – 0,1%,
С – 0,4 %, D – 1%, Е – 90 %, F – 1%, G – 0,1%, Н – 2%, I – 5%.
Біотопи другого рівня: А2 – літоральні мобільні субстрати
(0,1%), В1 – приморські дюни і піски (0,05%), В3 – примор-
ські скелі (0,05%), С1 – поверхневі стоячі водойми (0,4%),
D6 – материкові солоні й солонуваті марші та високотравні
угруповання (1%), Е1 – сухі трав'яні угруповання (90%), F3 –
чагарникові угруповання помірної зони і гір Середземномор'я
(1%), G1 – широколистяні листопадні ліси – 0,1%, Н2 – осипи

(0,1%), НЗ – відслонення гірських порід з горизонтальною поверхнею (0,1%), Н5 – різні території з мало розвинутою рослинністю або без рослинності (1,0%), П1 – орні землі і сади (5%). Основні біотопи третього рівня: Е1.2 – багаторічні кальцефільні трав'яні угруповання і степи, С1.3 – постійні материкові евтрофні стоячі водойми, Д6.2 – материкові солоні або солонуваті угруповання гелофітів, F3.1 – чагарникові угруповання помірної зони, G1.7 – термофільні листопадні ліси, П1.5 – перелоги.

Короткий опис ділянки. Погорбована територія з переважанням степової рослинності в комплексі з перелогами різного віку. В степових угрупованнях (кл. Festuco-Brometea) на значних площах домінують *Festuca valesiaca*, *Dactylis glomerata*, *Stipa braunerii*, *S. capillata*, *Agropyron pectinatum*, *Elytrigia intermedia*, *E. elongata*, *Melica transsilvanica*, *Galatella villosa*. З різнотрав'я найчастіше трапляються *Achillea setacea*, *Carduus uncinatus*, *Centaurea salonitana*, *Malabaila graveolens*, *Phlomis pungens*, *Potentilla obscura*.

На схилах до моря збереглися невеликі локалітети лісів з домінуванням *Ulmus minor*. Наявні ділянки чагарникових угруповань з переважанням видів *Rosa* (*R. corymbifera*, *R. lapidosa*, *R. lupulina*, *R. pygmaea*, *R. tesquicola*) і *Crataegus* (*C. dipyrena*, *C. stevenii*, *C. taurica*) (кл. Rhamno-Prunetea). В їх трав'яному ярусі ростуть *Anacamptis pyramidalis*, *Arum elongatum*, *Corydalis paczoskii*, *Orchis purpurea*, *O. picta*, *Pisum elatius*, *Scilla bifolia*, *Viola suavis*. По улоговинах балок, навколо грязьових вулканів поширені угруповання з домінуванням *Lepidium crassifolium*, *Petrosimonia brachiata*, *P. oppositifolia*, *Puccinellia fominii*, *Artemisia santonica*, *Eremopyrum triticeum* (кл. Thero-Salicornieteae, Festuco-Puccinellieteae) (Новосад, 1992; Корженевский, Квитницкая, 2009).

Ботанічна цінність. Одна з найбільших в Україні ділянок з переважанням степової рослинності. Одна з найважливіших територій для охорони *Crambe pinnatifida*, *Crambe steveniana*. На території виявлено 15 видів, занесених до Червоної книги України: *Adonis vernalis*, *Anacamptis pyramidalis*,

Crambe mitridatis, *Crambe pinnatifida*, *C. steveniana*, *Linum pallasianum*, *Orchis coriophora*, *O. purpurea*, *O. picta*, *Paeonia tenuifolia*, *Pisum elatius*, *Stipa borysthena*, *S. braunerii*, *S. capillata*, *Tulipa ophiophylla*.

Використання території: охорона природи і дослідження (мало), рекреація (мало), сінокосіння (мало), випасання (мало).

Загрози: інтенсифікація сільського господарства (низька), випалювання рослинності (низька), рекреація (низька), урбанізація (низька), тваринництво (низька).

Пропозиції щодо охорони. Більша частина території знаходиться в межах ландшафтного заказника місцевого значення. Бажано посилити охорону шляхом створення національного природного парку.

Критерій.

Критерій А (iv).

Crambe pinnatifida W.T.Aiton. Спорадично. Тренд: стабільний. Частка національної популяції: велика.

Crambe steveniana Rurp. Чисельність: Рідко. Тренд: стабільний. Частка національної популяції: мала.

Критерій С(ii).

34.9 Continental steppes (континентальні степи). Площа: 4800 га. Тренд: стабільний.

93. Wooded steppe (комплекс лісу і степу). Площа: 5 га. Тренд: стабільний.

Додаткові дані про об'єкт. На території знаходиться Булганакська група грязьових вулканів.

Література.

1. Корженевский В.В., Квитницкая А.А. Фитоиндикация грязевых вулканов Крыма // Природничий альманах. – 2009. – № 12. – С. 155-165.
2. Котова И.Н. Флора и растительность Керченского полуострова // Тр. Никит. ботан. сада. Материалы по флоре и растительности Крыма. – 1961. – Т.35. – С. 64-168.
3. Новосад В.В. Флора Керченско-Таманского региона. – Киев: Наукова думка, 1992. – 280 с.

Висновки

Підсумовуючи вищезазначене, можна зробити припущення, що мережу IPAs у Приазов'ї можуть репрезентувати близько 30 територій площею від 50 до 60000 га. Частина IPAs буде створюватися в межах територій природно-заповідного фонду України та аналогічних територій Російської Федерації.

Найперспективнішими в цьому плані є проєктовані IPAs «Пересип Бейсугського лиману», включаючи Ханське озеро і Ясенську косу, та «Дельта р. Дон». Перша територія включає піщано-черепашковий півострів (пересип) довжиною 30 км з прилеглою акваторією Азовського моря і Бейсугського лиману. Рослинність території представлена літоральними (кл. *Sakiletea maritimae*, *Honckenyo-Elymetea arenarii*) і піщано-степовими фітоценозами (кл. *Festucetea vaginatae*) на найвищих формах рельєфу. Зниження центральної частини пересипу зайняті засоленими луками (кл. *Festuco-Puccinellietea*, *Cyrcysietea aculeatae*) та солончаками (кл. *Salicornietea fruticosae*, *Thero-Salicornietea strictae*); Навколо внутрішніх лиманів поширені угруповання літоральних боліт з домінуванням (кл. *Bolboschoenetetea maritimi*, *Juncetea maritimi*, *Phragmiti-Magnocaricetea*). В лиманах, прісних озерах та на мілководдях затоки формуються водні ценози (кл. *Potametea*, *Zosteretea*, *Isoeto-Littorelletea*). На площі ~ 300 га території пересипу створені лісонасадження з *Elaeagnus angustifolia* L., *Pinus pallasiana* D. Don., *Robinia pseudoacacia* L. На цій території є рідкісні ковилі (*Stipeta capillatae*), солодкові (*Glycyrrhizeta glabrae*) та водяножовтецеві (*Batrachietea rionii*) угруповання, що займають близько 5, 20 та 10 га відповідно. З рідкісних видів рослин, що трапляються на цій території, слід назвати *Crambe pontica* Steven ex Rupr., *Glycyrrhiza glabra* L., *Iris notha* M. Bieb., *Stipa capillata* L., *Tamarix gracilis* Willd. (Литвинская, 1993; Коломійчук, 2011).

Друга перспективна ІРА являє собою дельтові ландшафти та акваторію морської мілкої затоки (включаючи дельту р. Дон та прилеглу акваторію Таганрозької затоки Азовського моря). Рослинність представлена комплексом водної (кл. Lemnetae, Potametea, Zosteretea), прибережно-водної (кл. Bolboschoenetea maritimi, Phragmiti-Magnocaricetea), лучної (кл. Festuco-Puccinellietea, Juncetea maritimi, Molinio-Arrhenatheretea), лісової (кл. Salicetea purpureae) та аренної (кл. Festucetea vaginatae) рослинності. Флора судинних рослин дельти р. Дон налічує близько 830 видів судинних рослин (Природные ..., 2002; Хмельов, Демина, 1998). Для цієї ділянки характерна присутність причорноморських (*Allium savranicum* Besser, *Anchusa popovii* (Gusul.) Dobroc., *Dianthus maeoticus* Klokov, *D. platyodon* Klokov, *Cakile euxina* Pobed., *Centaurea majorovii* Dumb., *Jurinea thyrsoflora* Klokov) та нижньодонських (*Agropyron tanaiticum* Nevski, *Astragalus tanaiticus* Nevski, *Ceratophyllum tanaiticum* Sapieg.) ендемічних таксонів. 26 видів дельти занесені до Червоної книги Ростовської області (Красная ..., 2004), це зокрема *Acorus calamus* L., *Allium savranicum*, *Astragalus tanaiticus* K.Koch., *Ceratophyllum tanaiticum* Sapieg., *Gladiolus tenuis* M. Bieb., *Nuphar lutea* (L.) Smith, *Nymphaea alba* L., *Salvinia natans* (L.) All., *Stipa borysthena* Klokov ex Prokudin, *Trapa natans* L. та ін.

Надання статусу ІРА існуючим природно-заповідним територіям дозволить підвищити їх загальну захищеність, уточнити режим охорони території, адже при створенні ІРА значна увага приділена пріоритетам охорони, загрозам, необхідним заходам.

Кінцевою метою створення важливих ботанічних територій у Приазовському регіоні вважаємо забезпечення їх певною охороною і управлінням, спрямованих на можливість довготривалого існування популяцій видів та місцезростань, яким загрожує зникнення. Більшість із пропонованих нами ІРА охороняються у складі об'єктів природно-заповідного фонду України та відповідних об'єктів Російської Федерації.

В перспективі слід активізувати заходи, спрямовані на створення Азовського білатерального російсько-українського біосферного резервату «Меотида», концепція якого була розроблена у 2007 р. (Мовчан та ін., 2007; Коломійчук, 2010б, 2011а). Її метою є збереження морських і приморських ландшафтів з унікальними рельєфом, ґрунтами, гідрологією, рослинним і тваринним світом, створення сприятливих умов для збалансованого використання природних ресурсів, розвиток екологічної мережі та поліпшення екологічної ситуації в Приазовському регіоні.

СПИСОК ЛІТЕРАТУРИ

1. Азовське море / Богуславський С.Г., Митін Л.І., Токовенко В.С. // Географічна енциклопедія України: в 3-х т./ Редкол.: ... О.М. Маринич (відповід. ред.) та ін. – К.: „УРЕ” ім. М.П. Бажана, 1989. – Т. 1. – С. 26-28.
2. *Андерсон Ш.* Идентификация ключевых ботанических территорий: Руководство по выбору участков в Европе. – М.: Изд-во Представительства Всемирного Союза охраны природы (IUCN) для России и стран СНГ, 2003. – 39 с.
3. *Андрієнко Т.Л., Онищенко В.А.* Міжнародна програма «Важливі ботанічні території» (ІРА) та перспективи її розвитку в Україні // Укр. ботан. журн. – 2007. – Т. 64, №1. – С. 140-145.
4. *Вініченко Т.С.* Рослини України під охороною Бернської конвенції. – Київ: Хімджест, 2006. – 176 с.
5. Геоботанічне районування Української РСР. – К.: Наукова думка, 1977. – 304 с.
6. Географічна енциклопедія України. – К.: Укр. енциклопедія ім. М.П. Бажана, 1993. – Т.3. – С. 94-96; 337; 420-421.
7. *Грезе В.Н.* Азовское море // Природа Украинской ССР. Моря и внутренние воды. – К.: Наук. думка, 1987. – С. 30-47.
8. *Дзенс-Литовская Н.Н.* Почвы и растительность Степного Крыма. – Л.: Наука, 1970. – 157 с.
9. *Дубина Д.В., Дзюба Т.П., Нойгойзлова З., Соломаха В.А., Тущенко О.В., Шеляг-Сосонко Ю.Р.* Галофітна рослинність. Класи *Bolboschoenetea maritimi, Festuco-Puccinellietea, Molinio-Juncetea, Crupsietea aculeatae, Thero-Salicornietea strictae, Salicornietea fruticosae, Juncetea maritimi* / Отв. редактор Ю.Р. Шеляг-Сосонко // Рослинність України. – К.: Фітосоціоцентр, 2007. – 315 с.
10. Зелена книга України / під загальною редакцією члена-кореспондента НАН України Я.П. Дідуха. – К.: Альтерпрес, 2009. – 448 с.
11. *Зенкович В.П.* Берега Черного и Азовского морей. – М.: Государственное издательство географич. лит-ры, 1958. – 376 с.
12. *Каплин П.А., Леонтьев О.К., Лукьянова С.А., Никифоров Л.Г.* Берега. – М.: Мысль, 1991. – С.254-256.
13. *Клоков М.В.* Псаммофильные флористические комплексы на территории УССР (опыт анализа псаммофитона) // Новости систематики высших и низших растений. – Киев: Наукова думка, 1980. – С. 90-150.

14. *Коломійчук В.П.* Аспекты охраны фиторазнообразия береговой зоны Азовского моря // Экологические проблемы. Взгляд в будущее: Сборник трудов VI Міжнародной научно-практической конференции. – Ростов-на-Дону: КМЦ «Копицентр», 2010 а. – С. 176-179.
15. *Коломійчук В.П.* Раритетное фиторазнообразие в границах проектируемого русско-украинского билатерального биосферного резервата «Меотида» // Фіторізноманіття прикордонних територій України, Росії та Білорусі у постчорнобильський період: Зб. статей за мат-лами Міжнародн. наук. конф., (17-18. 12. 2010 р., м. Чернігів, Україна). – К.: Фітосоціоцентр, 2010 б. – С. 135-144.
16. *Коломійчук В.П.* Перспективні для заповідання території берегової зони Азовського моря // Природно-ресурсний потенціал збалансованого (сталого) розвитку України: матеріали Міжнародної науково-практ. конф. (м. Київ, 19-20 квітня 2011 р.): у 2 т. – К.: Центр екологічної освіти та інформації, 2011 а. – Т.1. – С. 152-158.
17. *Коломійчук В.П.* Важливі ботанічні території берегової зони Азовського моря // Мережа ключових ботанічних територій у Приазовському регіоні. Матеріали міжнародної наради (6-7 жовтня 2011 р., м. Мелітополь). – К.: Альтерпрес, 2011 б. – С. 13-17.
18. *Коломійчук В.П., Криворотов С.Б.* Фиторазнообразие аккумулятивных образований Восточного Приазовья // Труды Кубанского государственного аграрного университета. – 2011. – №3 (30). – С. 166-170.
19. Красная книга Краснодарского края. (Растения и грибы). Изд. второе / Отв. ред. С.А. Литвинская. – Краснодар: ООО Дизайн Бюро №1, 2007. – 640 с.
20. Красная книга Российской Федерации (Растения и грибы) / под ред. Л.В. Бардунова, В.С. Новикова. – М., 2008. – 854 с.
21. Красная книга Ростовской области (Редкие и находящиеся под угрозой исчезновения грибы, лишайники и растения). – Ростов-на-Дону, 2004. – Т. 2. – 333 с.
22. *Лавренко Е.М.* Провинциальное разделение Причерноморско-Казахстанской подобласти степной области Евразии // Ботан. журнал. – 1970. – Т.55, №5. – С. 609-625.
23. *Литвинская С.А.* Охрана гено- и ценофонда Северо-Западного Кавказа. – Ростов-на-Дону: Изд-во СКНЦ ВШ, 1993. – 112 с.
24. *Мамыкина В.А., Хрусталева Ю.П.* Береговая зона Азовского моря. – Ростов на Дону: Изд-во Ростовского ун-та, 1980. – 176 с.

25. Методичні аспекти впровадження міжнародної програми «Важливі ботанічні території» в Україні / Під заг. ред. Т.Л. Андрієнко та В.А. Онищенко. – К.: Арістей, 2008. – 43 с.
26. Мовчан Я., Молодан Г., Вакаренко Л., Дубына Д., Бонь А., Гуцал О., Матвеев С., Хибухина Т. О проекте концепции создания Азовского двустороннего российско-украинского биосферного заповедника «Меотида» // Мат-лы междунар. научно-практической конференции «Сохранение биоразнообразия водно-болотных угодий и устойчивое использование биологических ресурсов в степной зоне» (г. Ростов-на-Дону, 28-30 мая 2007 г.). – Ростов-на-Дону, 2007. – С. 71-81.
27. Мосякін С.Л. Рослини України у світовому червоному списку // Укр. ботан. журн. – 1999. – Т.56, №1. – С. 79-88.
28. Природа Украинской ССР. Ландшафты и физико-географическое районирование / Маринич А.М., Пашенко В.М., Шищенко П.Г. – Киев: Наук. думка, 1985. – С. 139-147, 170-173.
29. Природные условия и естественные ресурсы Ростовской области. – Ростов-на-Дону, 2002. – 432 с.
30. Хмелев К.Ф., Демина О.Н. Анализ флоры дельты реки Дон // Ботан. журн. – 1998. – Т. 83, №2. – С. 1-12.
31. Червона книга України. Рослинний світ. – К.: Українська енциклопедія, 1996. – 603 с.
32. Червона книга України. Рослинний світ / за ред. Я. П. Дідуха. – К.: Глобалконсалтинг, 2009. – 900 с.
33. Шнюков Е.Ф., Орловский Г.Н., Усенко В.П. Геология Азовского моря. – К.: Наукова думка, 1974. – 248 с.
34. Anderson S. Identifying important plant areas. – *Plantlife International*, 2002. – 52 p.
35. Correspondence table between the old and new version of Annex I of Resolution 4 (1996) of the Bern Convention on endangered natural habitat types. – 9 p. – http://www.coe.int/t/dg4/cultureheritage/nature/EcoNetworks/Documents/EMERALD_EUNIS_table.pdf
36. <http://www.plantlifeipa.org/Reports.asp>
37. Kolomiychuk V.P. Important Plant Areas (IPA) of the Sea of Azov coastal zone // 6th Planta Europa Conference “Actions for Wild Plants” (W. Szafer Institute of Botany PAS, Krakow, 23-27 May 2011). – Krakow: Committee on Nature Conservation PAS, 2011. – P. 29.
38. Mosyakin S.L. & Fedoronchuk M.M. Vascular plants of Ukraine: A nomenclatural checklist. – Kiev, 1999. – xxiv +346 pp.

Наукове видання

КОЛОМІЙЧУК Віталій Петрович
ОНИЩЕНКО Віктор Алімович
ПЕРЕГРИМ Микита Миколайович

ВАЖЛИВІ БОТАНІЧНІ ТЕРИТОРІЇ ПРИАЗОВ'Я

Відповідальний редактор – д. б. н., проф. Т. Л. Андрієнко

Карти ІРА розроблені *В.А. Онищенко*
Фотографії: *В.П. Коломійчука, В.М. Остапка та О.О. Подпрятова*

Технічний редактор: *Л.В. Фурта*

Дизайн обкладинки: *П.Е. Фурта*

Підписано до друку 22.06.2012. Формат: 84 x108/32. Папір офс.
Гарнітура: Myriad Pro. Друк офс. Умов. друк. арк. 6,09. Обл.-вид. арк.6,9.
Наклад: 300 прим. Замовлення № 12-11

«Альтерпрес», 01034 Київ, вул. В. Житомирська, 28.
Свідоцтво про реєстрацію ДК №177 від 15.09.2000 р.

Віддруковано: ТОВ «Альтерпрес», 04112 Київ, вул. Шамрила, 23.

Для нотаток