



Мир природы Томской области

Н.А. Олонов, М.В. Олонова

РАСТЕНИЯ ТОМСКОЙ ОБЛАСТИ

Вторая половина лета



Департамент природных ресурсов
и охраны окружающей среды Томской области
ОГУ «Облкомприрода»
Кафедра экологического менеджмента БИН ТГУ

Н.А. Олонов, М.В. Олонова

РАСТЕНИЯ ТОМСКОЙ ОБЛАСТИ

*Вторая половина
лета*



Томск–2009

УДК 582.3/.99(571.16)::581.543:615.32

ББК 28.592(2Рос-53)+42.143

О55

Рецензент

доктор технических наук, кандидат биологических наук, профессор **А.М. Адам**

Олонов Н.А., Олонова М.В. Растения Томской области. Вторая половина лета. – Томск: Изд-во «Печатная мануфактура», 2009. – 32 с.

Предназначена для широкого круга читателей, интересующихся ботаникой.

ISBN 978-5-94476-193-4

Фото: М.В. Олонова, Н.А. Олонов

Издано при финансовой поддержке Администрации Томской области

Научно-популярное издание

РАСТЕНИЯ ТОМСКОЙ ОБЛАСТИ. ВТОРАЯ ПОЛОВИНА ЛЕТА

**Олонов Николай Александрович
Олонова Марина Владимировна**

Ответственный редактор *Е.Е. Степанова*

Редактор *Е.Е. Степанова*

Корректор *Ю.П. Готфрид*

Дизайнер *Л.Д. Кривцова*

Макет и верстка издательства «Печатная мануфактура»

Лицензия ИД № 03931 от 07.02.2001 г.

Подписано в печать 01.12.2009 г. Формат 60х90/32. Печать офсетная.

Бумага мелованная. Гарнитура «Arial». Печ. л. 1,0.

Тираж 2000. Заказ 989.

© ОГУ «Облкомприрода», 2009

© Н.А. Олонов, М.В. Олонова, 2009

© Изд-во «Печатная мануфактура»,

макет, 2009

ISBN 978-5-94476-193-4

Разгар лета. Отцвели и дали плоды мать-и-мачеха, прострел, ветреница, медуница. Другие растения только начинают распускать бутоны; каждой травке на цветение отведено определенное время. Пересохнут озера, и горец земноводный переоденется: водную форму сменит на прибрежно-водную. Мокрица так и уйдет под снег зеленой и цветущей. Истошат терпенье огородников бодяк, осот, жабрей и пырей. Недотрога и топинамбур поведут себя как самые настоящие сорняки. И сколько еще можно узнать интересного в окружающем нас мире растений!

В книге дается характеристика 53 видов травянистых растений, которые расцветают (или дают яркие плоды) в Томской области во второй половине лета. Приводятся краткие описания видов, сведения об их использовании в хозяйственной деятельности и в быту. Многие растения читателю не знакомы. Эта книга, мы надеемся, поможет узнавать виды, которые встречаются на каждом шагу, расширит кругозор. Часто название растения говорит само за себя: котики, зверобой, татарское мыло, очанка, клопогон (да еще вонючий), погребок, вороний глаз. Виды сгруппированы по окраске цветков или плодов – белые, желтые, красно-розовые, сине-фиолетовые, зеленые (здесь же и с невзрачным, малозаметным цветком).

Авторы надеются, что издание будет интересным и познавательным для читателей, поможет видеть и глубже понять красоту, хрупкость и беззащитность наших «зеленых друзей».

Горошек лесной *Vicia sylvatica* L.

Семейство Бобовые

Растет в лесах, по их опушкам, в зарослях кустарников. Травянистое растение до 150 см высотой со слабым, лазающим, в верхней части ветвистым стеблем. Листья парноперистосложные, с 8–10 парами продолговато-эллиптических листочков, заканчиваются крепким ветвистым усиком. Цветки неправильные, мотылькового типа, 15–18 мм длиной, венчик белый с фиолетовыми прожилками. Медоносное растение.

Качим высокий *Gypsophila altissima* L.

Семейство Гвоздичные

Растет по берегам рек, на крутых склонах, суходольных лугах, в разреженных сосново-березовых лесах. Травянистое растение 30–85 см высотой. Стебли одиночные или немногочисленные, прямостоячие, в соцветии ветвистые. Листья до 8,5 см длиной, сизовато-зеленые, ланцетовидные, к основанию суженные. Цветки с белым венчиком, мелкие, многочисленные, собраны в щитковидно-метельчатые соцветия. Декоративное растение.

Клевер горный *Trifolium montanum* L.

Семейство Бобовые

Растет на лесных полянах, пойменных лугах, залежах. Травянистое растение 30–70 см высотой с прямостоячими, серовато-зелеными от густого опушения стеблями, листья тройчатосложные с эллиптически-ланцетовидными листочками до 7 см длиной. Цветки неправильные, мотылькового типа, 7–9 мм длиной, белые, собраны в эллиптические плотные головки. Хороший медонос.

Клопогон вонючий *Cimicifuga foetida* L.

Семейство Лютиковые

Встречается в хвойных и смешанных лесах, по их опушкам. Травянистое растение с высоким, до 2 м, густо опушенным стеблем. Цветки мелкие, с венчиковидной чашечкой, зеленовато-белые, собраны в поникающую кисть. В народной медицине применяется при зубной боли, ревматизме, мигрени. Растение с резким неприятным запахом, обуславливающим инсектицидные свойства, отсюда его русское название.



Горошек лесной



Качим высокий



Клевер горный



Клопогон вонючий

Лабазник вязолистный *Filipendula ulmaria* (L.)

Maxim. Семейство Розоцветные

Растет по берегам рек, озер, на сырых лугах, среди кустарников, в разреженных лесах. Травянистое растение с гладким высоким стеблем. Листья прерывистоперистосложные с 10–13 парами продолговатых листочков. Цветки мелкие, белые, ароматные, собраны в раскидистое метельчатое соцветие. Листья и цветки применяются в народной медицине при желудочно-кишечных, легочных, нервных заболеваниях, болезнях печени и почек. Отличный медонос.

Очанка лекарственная *Euphrasia officinalis* L.

Семейство Норичниковые

Однолетнее полупаразитное растение до 30 см высотой с прямым разветвленным стеблем. Листья супротивные, сидячие, продолговато-яйцевидные, зубчатые. Цветки некрупные, с белым двугубым венчиком, расположены в пазухах верхних листьев. Применяется при болезнях глаз (глаза – очи, отсюда и русское название), желтухе, желудочных и других заболеваниях.

Повилика европейская *Cuscuta europaea* L.

Семейство Повиликовые

Встречается в сырых лесах и кустарниках, на пойменных лугах, где паразитирует на крапиве, хмеле, горошке и других травянистых растениях. Листья и корни отсутствуют. Стебель нитевидный, вьющийся, красноватый (без хлорофилла). При помощи особых присосок внедряется глубоко в ткани растения-хозяина, высасывая из них все необходимые питательные вещества. Цветки мелкие, розовато-белые или розовые, собраны на коротких цветоножках в шаровидные головки. Ядовито, вызывает отравление скота.

Чихотная трава азиатская *Ptarmica impatiens* (L.) DC.

Семейство Сложноцветные

Растет в разреженных березовых и смешанных лесах, на полянах, опушках, гарях. Травянистое растение до 130 см высотой с прямостоячим стеблем. Листья ланцетовидные, глубоко рассечены на ланцетовидные сегменты. Цветки собраны в полушаровидные корзинки; краевые – язычковые, белого цвета, срединные – трубчатые, желтые. Сухая трава, измельченная в порошок, вызывает чихание, отсюда русское название растения.



Лабазник вязолистный



Очанка лекарственная



Повилика европейская



Чихотная трава азиатская

Девясил иволистный *Inula salicina* L.

Семейство Сложноцветные

Растет на пойменных и суходольных лугах, в разреженных сосновых, березовых и смешанных лесах, на гарях. Травянистое растение с прямым, в верхней части маловетвистым стеблем высотой до 70 см. Листья ланцетовидные, жесткие, голые, блестящие. Цветки желтые, собраны в корзинки; краевые – язычковые, срединные – трубчатые. Корзинки образуют негустые щитковидные соцветия. Считалось, что это растение имеет «девять волшебных сил», отсюда и русское название.

Зверобой большой *Hypericum ascyron* L.

Семейство Зверобойные

Встречается на суходольных лугах, в разреженных смешанных и темнохвойных лесах, по берегам рек. Травянистое растение высотой до 100 см с четырехгранным стеблем. Листья длиной до 10 см, продолговатые, при основании стеблеобъемлющие, на верхушке заостренные. Цветки крупные, лепестки до 4 см длиной, неравнобокие, тычинки собраны в пучки. Декоративное растение. Занесено в Красную книгу Томской области.

Зверобой продырявленный

***Hypericum perforatum* L.**

Семейство Зверобойные

Растет на суходольных лугах, в разреженных хвойных и смешанных лесах, на вырубках. Травянистое растение высотой до 70 см с прямым, в верхней части ветвистым стеблем. Листья с многочисленными просвечивающими точечными железками (как бы продырявлены). Цветки многочисленные, желто-золотистые, собраны в метельчатое соцветие. Применяется как вяжущее, дезинфицирующее, тонизирующее и противовоспалительное средство при кровохарканье, кашле, болезнях печени, расстройствах пищеварения, воспалениях десен.

Коровяк черный *Verbascum nigrum* L.

Семейство Норичниковые

Встречается в разреженных лесах, на их опушках, суходольных лугах, залежах. Травянистое растение с тонковолочным, в верхней части острогранистым, прямым, обычно неветвистым стеблем. Листья очередные, продолговато-яйцевидные. Цветки почти правильные, с желтым венчиком. Тычиночные нити густо опушены фиолетовыми волосками. Опыляется пчелами и мухами.



Девясил иволистный



Звербой большой



Звербой продырявленный



Коровяк черный

Крестовник дубравный *Senecio nemorensis* L.
Семейство Сложноцветные

Растет в разреженных лесах, на их опушках, полянах, гарях, около болот. Травянистое растение высотой до 150 см с прямым, в верхней части ветвистым стеблем. Листья длиной до 20 см, яйцевидно-ланцетовидные, зубчатые. Цветки желтые, по краям язычковые, в центре трубчатые, собраны в крупные (2–3 см в диаметре) корзинки, образующие негустое щитковидное соцветие. Декоративное растение. Ядовито, вызывает отравление скота.

Лапчатка прямостоячая, или Калган
Potentilla erecta (L.) Raeuschel
Семейство Розоцветные

Встречается в сосновых и березовых лесах, на их опушках. Травянистое растение с прямостоячим стеблем и клубнеобразным многоглавым корневищем. Листья тройчато-сложные, сидячие. Цветки некрупные, четырехчленные, с желтыми лепестками. Корневища используются в медицине при расстройствах кишечника, дизентерии, для полосканий при ангине, слабости десен.

Недотрога обыкновенная
Impatiens noli-tangere L.
Семейство Бальзаминовые

Растет по берегам рек, ручьев, в сырых местах, логах, на лесных опушках. Однолетнее травянистое растение высотой до 100 см с сочным, просвечивающим стеблем, утолщенным в узлах. Листья очередные, черешковые, овальные, крупнозубчатые. Цветки желтые, неправильные, со шпорцем (окрашенным чашелистиком). Плоды при малейшем прикосновении с силой разбрасывают семена. Медоносное растение.

Очиток гибридный, или Скрипун
Sedum hybridum L.
Семейство Толстянковые

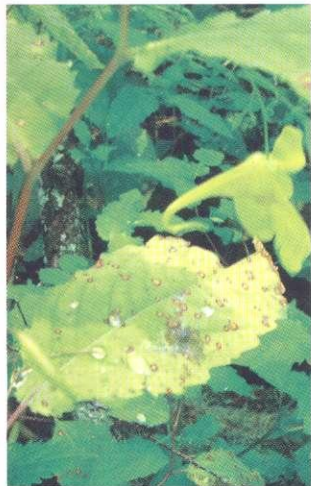
Встречается на южных склонах, береговых обрывах. Сильно ветвистое, суккулентное (сочное, мясистое) растение с ползучими укореняющимися побегами длиной до 35 см. Листья длиной до 6 см, мясистые, эллиптические, по краю зубчатые, на клиновидных черешках. Цветки желтые, собраны в щитковидно-метельчатые соцветия. Ядовит.



Крестовник дубравный



Лапчатка прямостоячая



Недотрога обыкновенная



Очиток гибридный

Пижма обыкновенная *Tanacetum vulgare* L.

Семейство Сложноцветные

Встречается на лугах, в негустых смешанных и березовых лесах, вдоль дорог. Травянистое растение высотой до 150 см с прямым неветвистым стеблем. Листья продолговатояйцевидные, дважды перисто-рассеченные. Цветки желтые, трубчатые, собраны в корзинки, образующие густое щитковидное соцветие. Растение с сильным своеобразным запахом, ядовито.

Погремок обыкновенный *Rinanthus crista-galli* L.

Семейство Норичниковые

Растет на суходольных и пойменных лугах, в разреженных березовых лесах, на полях и залежах. Однолетнее травянистое полупаразитное растение высотой до 60 см с прямостоячим простым или ветвистым стеблем. Листья супротивные, сидячие, линейно-ланцетовидные, по краю пильчатые. Цветки желтые, с двугубым венчиком длиной до 22 мм. Чашечка вздутая, при плодах сильно увеличивающаяся. Плод – коробочка, при встряхивании звучит как погремушка, отсюда русское название.

Пупавка красильная *Anthemis subtinctoria* Dobroc.

Семейство Сложноцветные

Встречается на суходольных лугах, залежах, лесных вырубках, около дорог. Травянистое растение высотой до 60 см с серовато-зеленым, прямым, ветвистым стеблем. Листья очередные, дважды перисто-рассеченные. Цветочные корзинки крупные, желтые, одиночные, с краевыми язычковыми и средними трубчатыми цветками. В цветках содержится красящее вещество кверцитин. Декоративное растение. Ядовито для насекомых, в том числе пчел.

Черда трехраздельная *Bidens tripartita* L.

Семейство Сложноцветные

Растет на берегах водоемов, болотистых лугах, травяных болотах. Однолетнее травянистое растение высотой до 60 см с сильно ветвистыми прямостоячими побегами. Листья супротивные, верхние – цельные, нижние – трехраздельные. Цветки грязно-желтые, трубчатые, собраны в корзинки с длинными наружными листочками обертки. Плоды – семянки с цепляющимися остями на верхушке. Применяется для лечения кожных заболеваний.



Пижма обыкновенная



Погремок обыкновенный



Пупавка красильная



Черда трехраздельная

Гвоздика дельтовидная

Dianthus deltoides L.

Семейство Гвоздичные

Встречается на суходольных лугах, в разреженных лесах, по их опушкам. Травянистое растение высотой до 35 см. Стебли прямостоячие, в верхней части разветвленные или простые. Листья длиной до 3 см, линейные, супротивные. Цветки диаметром около 2 см, с темно-розовыми, на верхушке зубчатыми лепестками. У основания чашечки имеется одна пара чешуйчатых прицветничков. Медоносное растение.

Горец земноводный *Persicaria amphibia* (L.) S.F. Gray

Семейство Гречишные

Водное или прибрежно-водное растение. Встречается в двух формах. У водной формы (фото) стебли погружены в воду, листовые пластинки на длинных черешках, продолговатые, плавают на поверхности воды. У сухопутной формы прямостоячие наземные стебли несут ланцетовидные короткочерешковые листья. Цветки розовые, реже белые, мелкие, собраны в густые широкие колосовидные кисти. В корневищах содержатся дубильные вещества.

Дербенник, или Плакун прутовидный

Lythrum virgatum L.

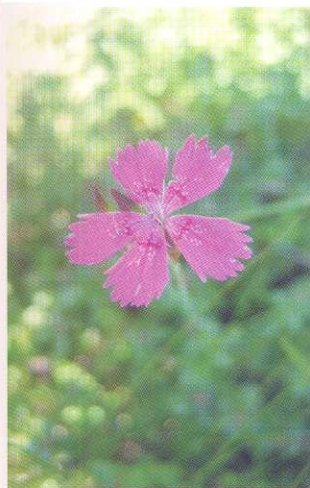
Семейство Дербенниковые

Растет на пойменных лугах, окраинах болот, по берегам озер, стариц. Травянистое растение высотой до 100 см. Стебель прямой, голый. Листья супротивные, продолговато-ланцетовидные. Цветки неправильные, с 6 розовыми лепестками. Мелкие и липкие семена переносятся на лапах и перьях водоплавающих птиц на значительные расстояния.

Душица обыкновенная *Origanum vulgare* L.

Семейство Губоцветные

Растет на лугах, в разреженных березовых и хвойных лесах, по их опушкам. Травянистое растение высотой до 30 см с прямостоячими, ветвистыми, опушенными стеблями. Листья супротивные, продолговато-яйцевидные, негустоволосистые. Цветки мелкие, с двугубым лилово-розовым венчиком, образуют на верхушках побегов щитковидно-метельчатые соцветия. Применяют для улучшения пищеварения, при болезнях печени, бронхитах, как успокаивающее и противосудорожное средство. Используют как пряность (орегано).



Гвоздика дельтовидная



Горец земноводный



Дербенник



Душица обыкновенная

Зорька калхедонская, или Татарское мыло

Lychnis chalcedonica L.

Семейство Гвоздичные

Встречается в прибрежных речных кустарниковых зарослях, на пойменных лугах, лесных опушках. Травянистое растение высотой до 120 см. Листья длиной до 8 см, продолговатойцевидные, сидячие. Цветки с огненно-красным венчиком, лепестки надрезаны на две лопасти. Соцветие плотное, щитковидное. Благодаря содержанию сапонинов, обладает всеми свойствами мыла, кроме щелочных («татарское мыло»). Сапонины дают обильную пену; в силу своих свойств могут использоваться в огнетушителях, в производстве шипучих напитков, халвы, шампуней, при бесщелочном отбеливании шерстяных и шелковых тканей и даже при обогащении руд. Декоративное растение, легко поддается окультуриванию. Медонос.

Кипрей болотный *Epilobium palustre* L.

Семейство Кипрейные

Встречается на сырых лугах, болотах, по берегам озер и рек. Травянистое растение высотой 15–50 см с неветвистым коротко опушенным стеблем. Листья супротивные, сидячие, цельнокрайние, ланцетовидные. Цветки светло-розовые или белые, четырехчленные. Лепестки с выемками на верхушке.

Клевер полевой, или Котики *Trifolium arvense* L.

Семейство Бобовые

Встречается на пастбищах, около дорог, жилья. Однолетнее сорное опушенное растение. Стебли до 30 см высотой, прямостоячие, ветвистые. Листья тройчато-сложные с линейно-продолговатыми листочками длиной 1,5–2 см. Цветки мелкие (длиной около 3 мм), венчик розовый или беловатый, короче мохнатой от рыжеватых волосков чашечки. Соцветия – почти цилиндрические мохнатые головки («котики»).

Кукушник обыкновенный

Coscygante flos cuculi (L.) Fourg.

Семейство Гвоздичные

Встречается на заболоченных лугах, окраинах болот, лесных полянах, в логах. Травянистое растение высотой до 80 см с простым, в соцветии ветвистым стеблем. Листья длиной до 25 см, супротивные, ланцетовидные. Цветки с розовым венчиком. Отгиб лепестков разделен на четыре узкие линейные доли. Соцветие метельчатое или щитковидно-метельчатое.



Зорька калхедонская



Кипрей болотный



Клевер полевой



Кукушник обыкновенный

Попух, или Репейник войлочный

Arctium tomentosum Mill.

Семейство Сложноцветные

Растет около жилья, дорог, на мусорных местах. Травянистое растение высотой до 150 см с паутинисто-пушистыми, ветвистыми в верхней части стеблями. Листья крупные, яйцевидные или широкояйцевидные. Цветки трубчатые, темно-пурпуровые, собраны в корзинки диаметром до 2,5 см. Листочки обертки оканчиваются крючочками, благодаря которым плодовые головки прочно прицепляются к одежде людей и шерсти животных. Применяется как мочегонное и потогонное средство, «репейное масло» используется для укрепления волос.

Мытник перевернутый *Pedicularis resupinata* L.

Семейства Норичниковые

Встречается в разреженных лесах, на их опушках, лугах, по берегам рек, окраинам болот. Травянистое растение с ветвистым, реже простым, густо облиственным стеблем. Листья до 10 см длиной, линейно-ланцетовидные, по краю крупно-округлозубчатые. Цветки до 2 см длиной с закрученным («перевернутым») лиловым венчиком. Кормовое растение.

Мята полевая *Mentha arvensis* L.

Семейство Губоцветные

Встречается на травяных болотах, сырых пойменных лугах, по берегам водоемов, в зарослях кустарников. Травянистое растение высотой до 70 см с прямым четырехгранным ветвистым стеблем. Листья на коротких черешках, продолговатояйцевидные, остропильчатые. Цветки мелкие, почти правильные, розовые, образуют мутовки в пазухах листьев. Настой мяты оказывает спазмолитическое, успокаивающее, желчегонное, противорвотное и местнораздражающее действие.

Недотрога железистая *Impatiens glandulifera* Royle

Семейство Бальзаминовые

Культивируемое дичающее растение. Разрастается вдоль дорог, в засоренных местах, по берегам водоемов. Однолетнее травянистое растение высотой до 2 м с сочным просвечивающим, утолщенным в узлах стеблем. Листья супротивные со стебельчатыми железками у основания. Цветки крупные, розовые. Известно большое разнообразие культурных форм с белыми, желтыми, пурпурными, фиолетовыми и синими цветками.



Лопух



Мытник перевернутый



Мята полевая



Недотрога железистая

Серпуха венценосная *Serratula coronata* L.
Семейство Сложноцветные

Встречается на лугах, в лиственных, сосновых и смешанных лесах, по их опушкам, вырубкам. Травянистое растение высотой до 120 см. Стебель прямостоячий, гладкий, в верхней части ребристый. Листья очередные, яйцевидные, перисто-рассеченные. Цветки лилово-пурпуровые, трубчато-бокальчатые, собраны на верхушках стеблей в крупные, до 2 см шириной, корзинки. Лекарственное растение.

Сусак зонтичный *Butomus umbellatus* L.
Семейство Сусаковые

Растет по берегам рек, озер, стариц, на болотистых лугах. Травянистое прибрежно-водное растение с толстым ползучим корневищем. Стебель цилиндрический, безлистный, высотой до 150 см. Листья линейные, трехгранные, выходят из корневища. Цветки диаметром около 2,5 см, бледно-розовые, собраны в зонтик на верхушке стебля. Из листьев сусака плетут циновки, корзины. Корневища съедобны, обладают лечебными свойствами.

Татарник щетинистый, или Бодяк
***Cirsium setosum* (Willd.) Bess.**
Семейство Сложноцветные

Растет на лугах, залежах, по окраинам полей, в посевах, огородах. Травянистое растение высотой до 120 см с ветвистым в верхней части стеблем. Листья продолговатые или ланцетовидные, по краям с мелкими шипиками. Цветки язычковые, сиренево-лиловые, в многочисленных некрупных (до 2 см) корзинках. Трудноискоренимый сорняк. Отличный медонос.

Чемерица черная *Veratrum nigrum* L.
Семейство Мелантиевые

Растет на лесных опушках, лугах и остепненных склонах. Травянистое растение высотой 60–100 см, в верхней части мягковолосистое. Стебель прямой, толстый. Нижние листья широкоэллиптические, заостренные. Цветки многочисленные, темно-вишневые или черновато-красные, собраны в длинное метельчатое соцветие. Применяется в ветеринарии как наружное инсектицидное средство. Ядовитое растение.



Серпуха венценосная



Сусак зонтичный



Татарник щетинистый



Чемерица черная

Воронец красноплодный

Actaea erythrocarpa Fischer

Семейство Лютиковые

Встречается в хвойных и смешанных лесах и по их опушкам. Травянистое растение высотой до 70 см. Листья светло-зеленые, трижды тройчато-сложные с яйцевидно-ланцетовидными листочками. Цветки мелкие, белые, собраны в короткую кисть. Плоды – красные, реже белые ягоды. Ядовитое растение. Применяется как стимулирующее средство при общей слабости, сердечных и головных болях.

Костяника *Rubus saxatilis* L.

Семейство Розоцветные

Растет в хвойных, смешанных и березовых лесах, на суходольных лугах. Травянистое растение с прямостоячими плодоносящими стеблями высотой до 30 см и длинными (до 1 м) бесплодными укореняющимися побегами. Цветки белые, собраны в небольшие щитковидные соцветия. Плод состоит из немногих ярко-красных съедобных костянок. Листья костяники применяются при нервных, сердечно-сосудистых, желудочно-кишечных и легочных заболеваниях.



Воронец красноплодный



Костяника

Борец вьющийся *Aconitum volubile* Pallas ex Koelle
Семейство Лютиковые

Встречается в лесах, по их опушкам, в зарослях кустарников, на высокотравных лугах, по окраинам болот. Травянистое растение высотой до 120 см с вьющимся стеблем. Листья пальчато-рассеченные на ромбические перисто-надрезанные сегменты. Цветки неправильные с синей венчиковидной чашечкой. Верхний чашелистик при основании вытянут в шпорец. Соцветие рыхлое, метельчатое. Ядовитое растение.

Бубенчик лилиелистный *Adenophora liliifolia* (L.) A. DC.
Семейство Колокольчиковые

Встречается в березовых, березово-осиновых, березово-сосновых лесах, по их опушкам, полянам, вырубкам. Травянистое растение высотой до 120 см с густо облиственным, голым, прямым стеблем. Листья длиной до 12 см, продолговатояйцевидные, длиннозаостренные, по краю пильчатые. Цветки с бледно-синим венчиком до 2 см длиной, собраны в раскидистую многоцветковую метелку. Медонос. Декоративное растение.

Живокость шерстистая *Delphinium retropilosum* (Huth) Sambuk
Семейство Лютиковые

Встречается на пойменных лугах, в разреженных лиственных лесах, иногда в сосновых борах. Травянистое растение высотой до 80 см со стеблем, покрытым жесткими волосками. Листья до 3/4 рассечены на три ромбические доли, которые, в свою очередь, надрезаны на зубчатые дольки. Цветки неправильные с синей венчиковидной чашечкой. Верхний чашелистик при основании вытянут в шпорец. Соцветие в виде многоцветковой кисти.

Колокольчик скученный *Campanula glomerata* L.
Семейство Колокольчиковые

Встречается на лугах, лесных опушках, в березовых лесах. Травянистое растение до 55 см высотой с прямым неветвистым, покрытым мягкими волосками или почти голым стеблем. Листья эллиптические или эллиптически-ланцетовидные, по краю тупо-зубчатые. Цветки с лилово-фиолетовым венчиком длиной 15–25 мм, сидячие, собраны в головчатые соцветия. В народной медицине применяется при головных болях, лихорадочных состояниях, ангине. Декоративное растение.



Борец вьющийся



Бубенчик лилиелистный



Живокость шерстистая



Колокольчик скученный

Синеголовник плосколистный *Eryngium planum* L.
Семейство Зонтичные

Встречается на пойменных лугах. Травянистое, жесткое, колючее от шиповидных шпиков растение высотой до 50 см. Все части растения, особенно стебель, имеют синий налет. Листья цельные, овальные или продолговато-яйцевидные, лишь самые верхние пальчато-раздельные. Цветки голубовато-синие, собраны в плотные овальные головки (сложный зонтик с сильно укороченными лучами). Настой травы применяется в качестве кровоочистительного, отхаркивающего и успокаивающего средства. Декоративное растение.

Синюха голубая *Polemonium caeruleum* L.
Семейство Синюховые

Встречается в негустых лесах, по их опушкам, берегам рек, болотистым лугам. Травянистое растение высотой до 120 см с прямостоячими одиночными стеблями. Листья очередные, непарноперистосложные, с 10–12 парами продолговато-ланцетовидных листочков. Цветки с голубым венчиком до 12 мм длиной. Корневища и корни применяются при туберкулезе, бронхите, нервных и психических заболеваниях.

Цикорий обыкновенный *Cichorium inthybus* L.
Семейство Сложноцветные

Растет в мусорных местах, на залежах, у дорог, около полей, в посевах. Травянистое растение высотой 30–120 см с прямым ветвистым стеблем. Нижние листья длинноэллиптические, длиной до 20 см, струговидно перисто-рассеченные. Цветки голубые, язычковые, собраны в крупные (диаметром около 2 см) корзинки, сидящие на короткой ножке. Широко культивируемое пищевое растение. Листья используются для приготовления острого салата, полезны при сахарном диабете. Из измельченных корней готовят суррогат кофе. Применяется в качестве желудочного, мочегонного, желчегонного средства.

Шлемник обыкновенный *Scutellaria galericulata* L.
Семейство Губоцветные

Растет на болотах, сырых лугах, по берегам рек и озер. Травянистое растение до 50 см высотой с одиночными простыми или ветвистыми стеблями. Листья удлинненно-треугольные, туповато-зубчатые. Цветки двугубые с фиолетово-синим венчиком и двулопастной чашечкой, собраны в одностороннее соцветие. Медоносное растение.



**Синеголовник
плосколистный**



Синюха голубая



Цикорий обыкновенный



Шлемник обыкновенный

Вороний глаз четырехлистный *Paris quadrifolia* L.
Семейство Лилейные

Встречается в хвойных, смешанных и лиственных лесах. Травянистое растение высотой до 45 см. Листья эллиптические, собраны по 4–5 в мутовку в верхней части прямостоячего стебля. Цветки четырехчленные с зелеными листочками простого околоцветника. Плод – сизовато-черная ягода. Неприятно пахнущее ядовитое растение. В народной медицине применяется при головных болях, сонливости, ревматизме; в гомеопатии – для лечения психических заболеваний.

Ежа сборная *Dactylis glomerata* L.
Семейство Злаки

Растет на лугах, в разреженных лиственных лесах, по их опушкам. Травянистое растение 60–150 см высотой с длинными листовыми пластинками и замкнутыми влагалищами. Колоски многоцветковые, скучены на концах ветвей лопастной метелки. Одна из лучших кормовых трав, обладающих высокой питательностью.

Камыш озерный *Scirpus lacustris* L.
Семейство Осоковые

Растет по берегам рек, озер, зарастающих стариц, протоков, на травяных болотах. Травянистое прибрежно-водное растение высотой до 2 м. Стебли цилиндрические, при основании окруженные красновато-бурыми листовыми влагалищами, выше, по всей длине до соцветия, совершенно безлистные. Верхние листья с шиловидно заостренными пластинками, обрамляют щитковидно-метельчатое соцветие из колосков, в которые собраны цветки. Околоцветник редуцирован до коротких щетинок.

Манжетка обыкновенная *Alchemilla vulgaris* L.
Семейство Розоцветные

Растет на лугах, в разреженных лесах, на их опушках. Травянистое опушенное желтовато-зеленое растение высотой до 40 см. Листья с полукруглыми или треугольными зубчатыми лопастями. Цветки мелкие, зеленые, без лепестков, скучены в клубочки, образующие рыхлое соцветие. В народной медицине отвары корней и листьев применяют при желудочно-кишечных расстройствах, болезнях печени и почек, легочных заболеваниях.



**Вороний глаз
четырёхлистный**



Ежа сборная



Камыш озерный



Манжетка обыкновенная

Рогоз широколистный *Thypha latifolia* L. **Семейство Рогозовые**

Образует заросли на мелководье по берегам водоемов. Травянистое растение высотой 1–2 м с цилиндрическим гладким стеблем. Листья шириной 0,5–1,5 см, длинные, линейные. Цветки окружены длинными волосками, раздельнополюе, без околоцветника, собраны в цилиндрический початок, нижняя часть которого с женскими цветками, диаметром 1–5 см, коричневая, бархатистая, верхняя – с мужскими, узкая и рыхлая. Орешкообразные плоды с летучкой из длинных волосков. Употребляется для плетения циновок, канатов, корзин. Корневища – хороший корм для свиней. Молодые побеги съедобны, по вкусу походят на спаржу. В Сибири это растение часто неправильно называют камышом.

Тимофеевка луговая *Phleum pratense* L. **Семейство Злаки**

Растет на лугах, в разреженных березовых и сосновых лесах, по их опушкам, залежам. Травянистое растение 30–100 см высотой. Стебель – соломина. Листья состоят из линейных пластинок и одевающих стебель влагалищ, между которыми с внутренней стороны листа располагается островатый язычок. Цветки с редуцированным околоцветником собраны в одноцветковые колоски, которые образуют соцветие «султан» – плотную цилиндрическую метелку с сильно укороченными веточками. Одна из самых лучших кормовых трав, отличается высокой питательностью и урожайностью.

Чемерица Лобеля *Veratrum lobelianum* Bernh. **Семейство Мелантиевые**

Растет на лугах, в разреженных березовых лесах. Мощное травянистое растение высотой 50–150 см с прямым, в верхней части опушенным стеблем. Листья 15–25 см длиной, очередные, стеблеобъемлющие, широкоэллиптические. Цветки с зеленоватым простым околоцветником, собраны в раскидистое метельчатое соцветие. Все части растения, особенно корневище, сильно ядовиты. Применяется в медицине и ветеринарии для борьбы с кожными паразитами, при чесотке и как болеутоляющее при ревматизме.



Рогоз широколистный



Тимофеевка луговая



Чемерица Лобеля

Алфавитный указатель



Горошек лесной 4
Качим высокий 4
Клевер горный 4
Клопогон вонючий 4
Лабазник вязолистный 6
Очанка лекарственная 6
Повилика европейская 6
Чихотная трава
азиатская 6



Девясил иволистный 8
Зверобой большой 8
Зверобой
продырявленный 8
Коровяк черный 8
Крестовник дубравный... 10
Лапчатка прямостоячая,
или Калган 10
Недотрога
обыкновенная 10
Очиток гибридный,
или Скрипун 10
Пижма обыкновенная 12
Погремок
обыкновенный 12
Пупавка красильная 12
Череда
трехраздельная 12



Гвоздика дельтовидная ... 14
Горец земноводный 14
Дербенник, или Плакун
прутовидный 14
Душица обыкновенная... 14
Зорька калхедонская,
или Татарское мыло 16
Кипрей болотный 16
Клевер полевой,
или Котики 16

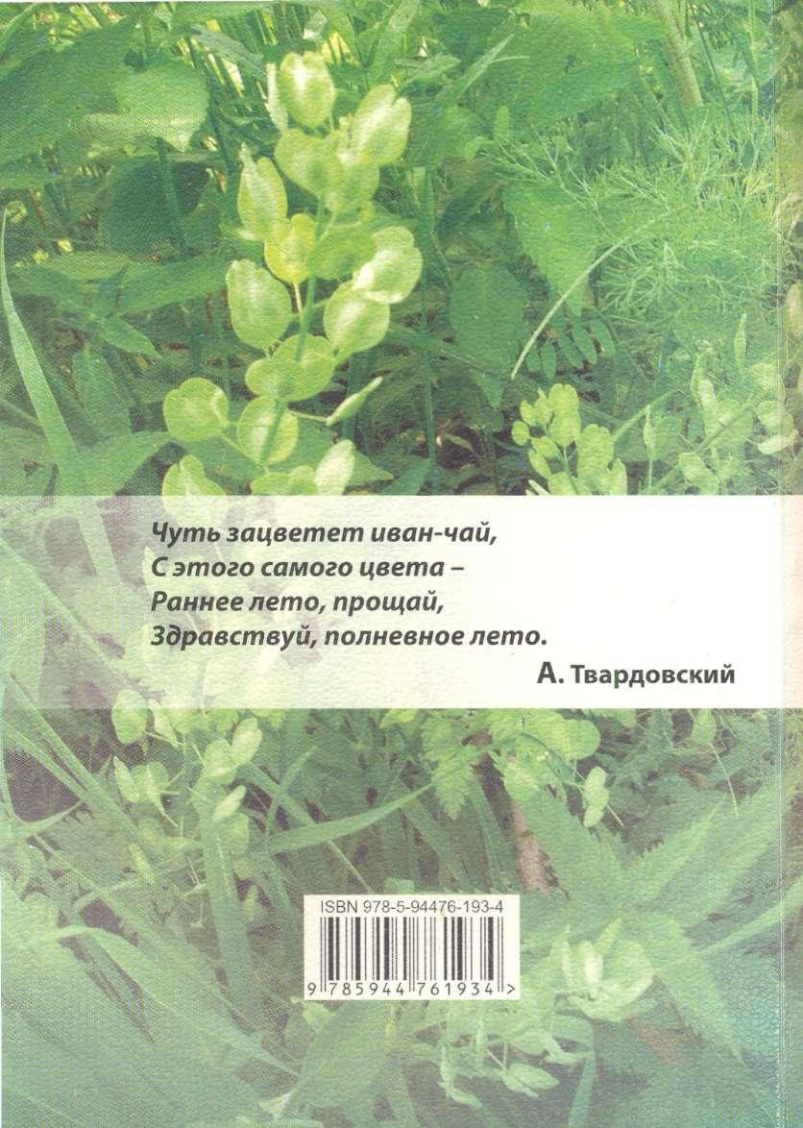
Кукушник
обыкновенный 16
Лопух, или Репейник
войлочный 18
Мытник перевернутый .. 18
Мята полевая 18
Недотрога железистая ... 18
Серпуха венценосная ... 20
Сусак зонтичный 20
Татарник щетинистый,
или Бодяк 20
Чемерица черная 20



Борец вьющийся 24
Бубенчик
лилиелистный 24
Живокость
шерстистая 24
Колокольчик
скупенный 24
Синеголовник
плосколистный 26
Синюха голубая 26
Цикорий
обыкновенный 26
Шлемник
обыкновенный 26



Вороний глаз
четырёхлистный 28
Ежа сборная 28
Камыш озерный 28
Манжетка
обыкновенная 28
Рогоз широколистный ... 30
Тимофеевка луговая 30
Чемерица Лобеля 30
Воронец
красноплодный 22
Костяника 22



*Чуть зацветет иван-чай,
С этого самого цвета –
Раннее лето, прощай,
Здравствуй, полневное лето.*

А. Твардовский

ISBN 978-5-94476-193-4



9 785944 761934 >