



50 РІДКІСНИХ РОСЛИН ЛУГАНЩИНИ

Атлас-довідник

Перегрим М., Василюк О., Ширяєва Д., Коломицев Г.



КИЇВ – 2014



50 РІДКІСНИХ РОСЛИН ЛУГАНЩИНИ

Атлас-довідник

Перегрим М., Василюк О., Ширяєва Д., Коломицев Г.

*Пам'яті природоохоронців Луганщини,
знавців місцевої флори та фауни
Денщика Валерія Анатолієвича
та Лесняка Леоніда Івановича*

ISBN 978-617-674-011-7
УДК 582.3/9-022.348(477.61)(036)
ББК 28.59(4Укр-4Луг)я2

П99



Видання здійснене в рамках проекту «Створення умов для розвитку та поширення рідкісних видів флори та фауни Луганщини як приклад практичної реалізації заходів державної екологічної політики в сфері біорізноманіття на локальному рівні», що реалізується громадською організацією «КОВИЛОВИЙ СТЕП» за сприяння Програми малих грантів Глобального екологічного фонду, що впроваджується Програмою Розвитку ООН в Україні.

50 рідкісних рослин Луганщини. Атлас-довідник / Перегрим М., Василюк О., Ширяєва Д., Коломицев Г. – К.: «Веселка», 2014. 60 с.

Атлас включає відомості про 50 видів рослин, поширених на території Луганської області та занесених до Червоної книги України, а також актуальну інформацію про їх поширення. Атлас розрахований на зацікавлених школярів та інших жителів Луганщини, що бажать вивчати природну рідного краю. Для включення у це видання обрані лише такі види рослин, що можуть бути достовірно впізнані школярами. За задумом авторів, поширення інформації про рідкісні види рослин, які легко упізнати, повинно зменшити кількість випадків їх знищення а також залучити широкі кола громадськості до збору наукових відомостей про поширення зникаючих рослин.

Над атласом працювали: *М.Перегрим, О.Василюк, Д.Ширяєва, Г.Коломицев.*

Макет: *Н.Антонова.*

Допомога у підготовці карт: *М.Калюжна, В.Іванець, М.Фатікова, Н.Шевченко, М.Кривохижа.*

Фотографії: *М. Перегрим, О.Бронсков, В.Коломійчук, А.Шмараєва, Г.Гузь, О.Жигаленко, А.Попов, М.Кривохижа, С.Жигалова.*

Підписано до друку 24.09.2014

Формат 90x60/16. Папір крейдований 115 г/м.

Друк офсетний.

Ум. друк. арк. – 1,875

Тираж – 1000 шт.

Поліграфічний центр «Геопринт»

Україна, 03680, г. Київ, вул. Червоноармійська, 69,
тел. 502-80-60

Зміст

Вступ	4	Астрагал сарептський	41
Аспленій Гейфлера	7	Астрагал донський	42
Вудсія альпійська	8	Калофака волзька	43
Сальвінія плаваюча	9	Карагана скіфська	44
Цибуля лінійна	10	Гісоп крейдовий	45
Еремур показний	11	Шоломниця крейдова	46
Брандушка різнобарвна	12	Пухирник малий	47
Гіацинтник Палласів	13	Півонія тонколиста	48
Рястка Буше	14	Горицвіт весняний	49
Шафран сітчастий	15	Горицвіт волзький	50
Косарики тонкі	16	Дельфіній яскраво-червоний	51
Півники борові	17	Дельфіній Сергія	52
Рябчик руський	18	Сон лучний	53
Рябчик малий	19	Ранник крейдовий	54
Тюльпан змієлистий	20	Ранник донецький	55
Тюльпан дібровний	21	Водяний горіх плаваючий	56
Тюльпан запашний	22	Льонок крейдовий	57
Плодоріжка блощична	23	Вибрані літературні джерела	58
Плодоріжка болотна	24	Алфавітний покажчик	60
Зозульки м'ясочервоні	25		
Коручка чемерникоподібна	26		
Гніздівка звичайна	27		
Любка дволиста	28		
Пирій ковилолистий	29		
Рід Ковила	30		
Полин суцільнобілий	32		
Юринея Талієва	33		
Серпій донецький	34		
Громовик донський	35		
Бурачок голоніжковий	36		
Левкой крихкий	37		
Клеома птахоніжкоподібна	38		
Астрагал крейдолюбний	39		
Астрагал Геннінга	40		

ВСТУП

Ви тримаєте в руках атлас-довідник «50 рідкісних рослин Луганщини». Він написаний і виданий для школярів та студентів, але якщо Ви — вже доросла людина і зберегли прагнення дізнаватись щось нове про навколишній світ, то видання стане у нагоді і для Вас. Луганська область — багатий за різноманіттям ландшафтів, типів рослинності, флористичним і фауністичним складом регіон України. Тут, на пагорбах Донецького кряжу та на південних відрогах Середньоросійської височини можна знайти ендемічні види рослин, які не зустрічаються більше ніде у Світі, і реліктові рослини, що існують тут у незмінному стані з інших геологічних епох і збереглись до наших днів. Крім того, Луганщина відрізняється тим, що у регіоні зростають як європейські види, для яких це східна межа поширення, так і азійські, які, навпаки, не зустрічаються далі на захід. Все це обумовлює унікальність природи Луганської області.

Від часу активного заселення сходу України природа регіону почала зазнавати значного антропогенного тиску: тут почалось розорювання степів, вирубки природних лісів, видобування вугілля, крейди, пісковика та інших корисних копалин, промислові відходи, пожежі, безконтрольне випасання худоби, заліснення степів, створення штучних водойм та інші екологічні лиха. Такі активні дії людини, спрямовані на облаштування побуту і розвиток економіки регіону, призвели до фатальних наслідків. Значна частина природних степів, лісів, лук, річок, боліт були значно трансформовані або повністю знищені. «Результати» такого господарювання не довелось довго чекати: незабаром почалося збіднення ґрунтів, активний розвиток ерозії, пилові бурі, забруднення ґрунтових вод, різке збільшення захворювань населення. Проте люди і зараз не завжди усвідомлюють, як вони повинні ставитись до навколишнього оточуючого середовища. Як і те, що люди – лише один з елементів біосфери, а не її господарі.

На жаль, сьогодні більшість громадян України не зможуть назвати і десяти занесених до «Червоної книги України» видів рослин, що охороняються законом. В той же час, багато хто з нас час від часу виїжджає на відпочинок у ліс, до річки, морського узбережжя або гір, і зустрічає там ці унікальні рослини. Не знаючи, що робимо, ми можемо знищувати або пошкоджувати їх: збирати квіти на букети, ставити намети або розводити вогнища на місцезростаннях таких рослин. Всі ці дії є прямим порушенням закону, за яке відповідні органи можуть накладати адміністративну або, навіть, кримінальну відповідальність. Адже саме такі прості і буденні для нас речі стають причиною реального зникнення рідкісних видів з лиця Землі. Для більшості рідкісних рослин знищення однієї популяції (у деяких випадках — навіть однієї рослини!) може стати катастрофою для їх подальшого існування.

Лише на територіях природно-заповідного фонду (заповідники, національні природні парки, заказники, пам'ятки природи тощо) рідкісні види рослин перебувають у відносній безпеці. Проте на Луганщині заповідні об'єкти охоплюють лише

близько 5 % території області, тобто більшість місцезростань рідкісних і зникаючих видів рослин зовсім не забезпечуються охороною. Деякі з них взагалі не зростають у межах жодного заповідного об'єкту. В таких умовах підвищення рівня екологічних знань і свідомості населення є надзвичайно важливою задачею. Адже спроби десятків активістів зберегти природу швидко втрачають сенс, коли десятки тисяч людей не мають жодних уявлень про цінність оточуючого нас світу. Саме сьогоднішнє підростаюче покоління повинно виправити таку ситуацію. Тому ми адресуємо наше видання, в першу чергу, школярам і студентам Луганщини, які цікавляться різноманіттям рослинного світу рідного краю та хочуть зробити свій внесок у справу охорони природи. Вони, активні молоді люди, з найбільшою вірогідністю можуть зустріти в природі рослинні раритети Східної України. І саме вони можуть стати безцінними помічниками науковцям, якщо зможуть впізнавати рідкісні рослини і повідомляти про нові місця їх зростання, забезпечити охороною «зелені скарби» рідного краю.

У 2009 році в нашій країні було опубліковане третє видання «Червоної книги України. Рослинний світ» – прекрасна ілюстрована книга, яка на 912 сторінках містить достатньо вичерпну інформацію про 826 зникаючих видів рослин і грибів. Разом з тим, це відносно дороге видання з невеликим тиражем не потрапило у жодну школу країни, а в бібліотеках університетів є, в кращому випадку, один примірник. Тому цінна інформація, опублікована в цій книзі, була недоступна для більшості потребуючих в ній людей. Добре, що з часом з'явилася веб-сторінка – redbook-ua.org, що повністю дублює відомості друкованого видання. Це надало кожному бажаному можливість дізнатись про рідкісні і зникаючі рослини нашої країни.

Разом з тим, як не прикро це визнавати, навіть найбільш фундаментальні публікації завжди містять якісь неточності. Крім того, ботанічна наука не стоїть на місці, а весь час поповнюється новими знахідками і результатами різноманітних ревізій. Цікавим фактом є те, що за останні 25 років було опубліковано більше 5 атласів і монографій, у яких наводились різноманітні відомості про рідкісні і зникаючі рослини Луганщини. Поєднання перевірених наукових даних з базою інформацією з «Червоної книги України» (2009) стало основою для підготовки нашого довідника.

Створення нашого атласу почалося зі збору інформації про поширення рідкісних видів у межах Луганської області. В пошуках таких відомостей ми опрацювали близько 500 літературних джерел, що містять різну інформацію про раритетну складову флори Луганщини. Крім того, значна частина відомостей виявлено під час опрацювання гербарних колекцій Інституту ботаніки ім. М.Г. Холодного НАН України, Донецького ботанічного саду НАН України, Національного ботанічного саду ім. М.М. Гришка НАН України, Ботанічного саду ім. акад. О.В. Фоміна Київського національного університету імені Тараса Шевченка, Донецького та Луганських національних університетів, а також за результатами аналізу власних польових досліджень М. Перегрима, О. Василюка, М. Кривохижої, М. Пономарьова. Збір інформації здійснювався і в низці нетрадиційних джерел: у матеріалах юннатських конкурсів «Вчимось заповідувати» 2007-2010 років та «Збережемо степові первоцвіти!» 2010 р. (передусім, це відомості юннатської організації с. Фабричне Лутугинського району); у оригінальних обґрунтуваннях створення заповідних об'єктів області та облікових картках територій природно-заповідного фонду області. Крім того, до створення

бази залучені відомості з Матеріалів комплексних експедицій громадської кампанії «Збережемо українські степи!» 2011-2013 рр.

Загалом нами зібрано відомості про 8145 достовірних місцезнаходжень рідкісних рослин на Луганщині. До атласу-довідника «50 рідкісних рослин Луганщини» включена інформація про 1605 локалітетів 50 видів з «Червоної книги України» (2009). На жаль, наші можливості не дозволили включити у цю книгу відомості про всі види «Червоної книги України», які зростають або були колись відомі з території Луганської області. Тому, ми обрали 50 рідкісних видів, що зростають у степах, лісах, на луках та болотах, у водоймах та серед кам'янистих відслонень, – фактично у всіх типах природної рослинності, представленій у регіоні. Ми обрали такі види рослин, що відрізняються за ступенем рідкісності – від таких, що періодично зустрічаються у межах всієї області (наприклад, ковила волосиста), до тих, що, ймовірно, зникли на Луганщині в останні роки (водяний горіх плаваючий).

Існуючі місцезростання видів позначені на картосхемах зафарбованим колом – ●, а ті, що ймовірно зникли або не підтверджені останнім часом – порожнім колом – ○. Території, на яких фіксується багато місцезростань виду, заштриховані на картах косою штриховкою – ///.

Сподіваємось, що зібрана нами інформація буде цікава і корисна як для багатьох читачів, так і для збереження рослинного покриву Луганщини. Адже більшість з нас недооцінює, наскільки легко ми можемо зашкодити природі або наскільки корисними для неї можемо бути, в залежності від наших намірів та обізнаності.

Контакти авторів:

Перегрим Микита – Ботанічний сад імені акад. О.В. Фоміна
Київського національного університету імені Тараса Шевченка,
вул. Симона Петлюри, 1, Київ, 01032, Україна;
peregrym@ua.fm,
mykyta.peregrym@gmail.com

Василюк Олексій – ВГО «Національний екологічний центр України»,
а/с 306, м. Київ, 01032;
vasyliuk@gmail.com

Громадська кампанія «Збережемо українські степи!»,
www.pryroda.in.ua/step

АСПЛЕНІЙ ГЕЙФЛЕРА

Asplenium x heufleri Reichardt (*A. x alternifolium* Wulfen nothosubsp. *heufleri* (Reichardt) Risto et Jaakko, *A. germanicum* Weis subsp. *heufleri* (Reichardt) A.Bohr.)

Родина Аспленієві – *Aspleniaceae* Newm.

Багаторічна трав'яна рослина 2–14 см заввишки. Кореневище коротке, галузиться й утворює дернинку; ваї розміщені розеткою, монотипні, вічнозелені; черешок довший за пластинку, каштановий та блискучий по всій довжині; пластинка ланцетна або лінійно-ланцетна, шкіряста, матова, перисторозсічена, іноді при основі двічі перисторозсічена; сегменти першого порядку на черешочках обернено-трикутні або обернено-видовжено-яйцеподібні, по краю нерівно зарубчасті, базальні – віддалені від інших; соруси видовжені, розміщені вздовж жилок сегментів, індузій переважно зарубчастий, прикріплений латеральною частиною; спори стерильні. Спороносить в липні–серпні.

У трищинах пісковикових скель в угрупованнях екстремальних екоотопів з примітивною організацією.

У межах Луганської області не охороняється.

Основна загроза щодо існування виду в регіоні – руйнування природних оселищ.



ВУДСІЯ АЛЬПІЙСЬКА

Woodsia alpina (Bolton) S.F.Gray (*Acrostichum alpinum* Bolton, *Woodsia hyperborea* R. Br., *W. pilosella* Rupr.)

Родина Вудсієві – *Woodsiaceae* Herter

Багаторічна трав'яниста рослина заввишки до 20 см. Кореневище коротке, висхідне, вкрите лусками, галузиться та утворює рихлу дернинку. Ваї розміщені розеткою. Пластинка подовжено-ланцетна, довжиною 3-12 см, слабо опушена (до кінця вегетації опушення зникає), двічі перистороздільна. Сегменти першого порядку (8-12 пар) майже цілісні, овальні, заокруглені на верхівці, в середній частині розділені на 2-3 пари лопатей, а в апікальній – лише глибоко тупо-зубчасті. Соруси округлі, розміщені біля краю сегментів першого порядку. Гаметофіт надземний, видовжено серцевидний з глибокою верхівковою виїмкою та архегональною подушкою, наявні маргінальні секреторні волоски. Спороносить в липні-серпні.

Зростає у розщелинах кристалічних порід.

У межах Луганської області не охороняється.

Причини зміни чисельності: стенопоність виду, вузька екологічна амплітуда, антропогенний вплив (видобування кристалічних порід).



САЛЬВІНІЯ ПЛАВАЮЧА

Salvinia natans (L.) All.

Родина Сальвінієві – *Salviniaceae* Martinov

Однорічна водна папороть довжиною до 15 см. Корені відсутні. Стебло (кореневище) коротке, горизонтальне, галузиться. Ваї кільцасто розміщені на стеблi по 3, дві з них – плаваючі, на дуже коротких черешках, видовженоеліптичні або еліптичні, цілокраї, товстуваті, їх адоксальна поверхня із сосочками, що мають пучки коротких трихом. Третя валя – підводна, розсічена на коренеподібні тонкі частки та вкрита численними трихомами. Спороносить у серпні-вересні.

Зростає у застійних або слабо проточних водах, в озерах, мезоевтрофних водоймах з мулисто-піщаним дном.

Охороняється у Станично-Луганському відділенні Луганського природного заповідника, а також, ймовірно, місцезростання виду будуть взяті під охорону у майбутньому Національному природному парку «Сіверсько-Донецький».

Ризики для існування виду: антропогенні (осушення, евтрофування, засолення водойм та забруднення води, руйнування прибережних ділянок) і природні (заростання водойм).



Фото – Микита Перегрим

ЦИБУЛЯ ЛІНІЙНА

Allium lineare L. (*A. tortuosum* Willd. ex Schult. et Schult.f.; *Porrum lineare* (L.) Raf.)

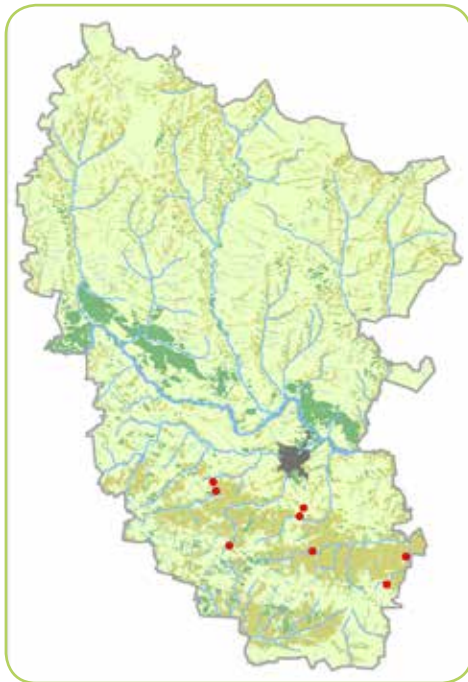
Родина Цибулеві – *Alliaceae* J.Agardh

Багаторічна цибулинна трав'яниста рослина заввишки 30–60 см. Цибулини поодинокі або зібрані по кілька на короткому кореневищі, майже циліндричні, з бурими сітчасто-волокнистими оболонками. Листків 3–4, лінійних. Покривало двостулкове, за довжиною дорівнює квітконіжкам. Суцвіття багатоквіткове, зонтиковидне, густе, кулясте. Квітки рожеві або ясно-пурпурові. Нитки внутрішніх тичинок при основі з двома гострими зубцями, що перевищують зав'язь. Квітує у червні–липні, плодоносить у серпні–вересні.

Зростає поміж відслоненнями пісковиків та на щебенистих схилах південної та східної експозиції.

Охороняється у відділенні «Провальський степ» Луганського природного заповідника, а також найближчим часом буде взятий під охорону на території проєктованих ботанічних заказників загальнодержавного значення «Добрянські гори» (Лутугінський р-н) та «Михайлівський каньйон» (Перевальський р-н).

Причинами зміни чисельності популяцій є знищення та порушення природних екоотопів внаслідок господарської діяльності: видобування пісковиків, вугілля; терасування степових схилів та їх штучне заліснення; безконтрольне щорічне випалювання рослинного покриву.



ЕРЕМУР ПОКАЗНИЙ

Eremurus spectabilis M.Bieb.

Родина Асфоделові – *Asphodelaceae* Juss.

Багаторічна трав'яна рослина до 1,5 м заввишки. Корені потовщені. Стебло пряме, циліндричне. Листки широколінійні, по краю гострошорохуваті, концентруються у нижній частині стебла. Суцвіття верхівкове, довге, багатоквіткове (циліндрична китиця). Квітки світло-жовті. Плід – коробочка. Цвіте у травні–липні. Плодоносить у червні–серпні.

Зростає на мергельних та крейдових степових схилах.

Всі місцезнаходження виду у регіоні взяті під охорону на місцевому рівні: ботанічні пам'ятка природи «Еремурус-вий схил» і «Гришино».

Основні ризики для подальшого існування популяції виду на Луганщині: руйнування природних місцезростань, заліснення степових схилів, збирання рослин на букети та викопування для пересадки на присадибні ділянки.



Фото – Олександр Бронсков

БРАНДУШКА РІЗНОБАРВНА (ПІЗНОЦВІТ РІЗНОБАРВНИЙ)

Bulbocodium versicolor (Ker Gawl.) Spreng. (*B. ruthenicum* Bunge, *B. vernum* L. subsp. *versicolor* (Ker Gawl.) K. Richt., *Colchicum versicolor* Ker Gawl.)

Родина *Пізноцвітovi* – Colchicaceae DC.

Весняний ефемероїд. Багаторічна бульбоцибулина трав'яниста рослина 8–15 см заввишки. Бульбоцибулина яйцеподібна, з чорно-бурими оболонками. Листки (здебільшого 3) ланцетно-лінійні, з ковпачкоподібною верхівкою. Плоди – видовжені або видовжено-яйцеподібні коробочки. Квітки поодинокі або по 2–3, лілові. Цвіте у березні–квітні. Плодоносить в травні.

Степи та екотони між широколистяними лісами та лучними степами, на схилах балок і ярів.

Охороняється у відділені «Стрільцівський степ» Луганського природного заповідника, а також у кількох заказниках місцевого значення на півночі області: ботанічний «Гончарівський», загальнозоологічний «Балка Березова» та інших.

Основними факторами негативного впливу на популяції виду є розорювання степів, терасування та заліснення схилів, інтенсивний неконтрольований випас худоби, збирання квітів на букети, а також викопування бульбоцибулин для пересадки.



ГІАЦИНТИК ПАЛЛАСІВ

Hyacinthella pallasiana (Steven) Losinsk. (*Hyacinthus pallasianus* Steven)

Родина Гіацинтові – *Hyacinthaceae* Batsch ex Borkh.

Весняний ефемероїд, трав'янистий багаторічник 10–25 см заввишки. Цибулина яйцеподібна, з сіро-коричневими зовнішніми оболонками. Листків 2–3, лінійних, з ковпачкоподібною верхівкою, 10–15 см завдовжки та 6–7 мм завширшки. Квітки зібрані у короткоциліндричну китицю. Оцвітина 8–12 мм завдовжки, трубчасто-лійкувата, посередині звужена. Тичинки прикріплюються до трубочки нижче її середини, пиляки (темно-фіолетові) не висуваються з трубочки оцвітини. Плід – коробочка. Цвіте у квітні – травні, плодоносить у травні – липні.

Зростає на кам'янистих степах, глинистих та вапнякових схилах, відшаруваннях пісковика, вугільних та глинистих сланців, крейди.

Охороняють у Луганському природному заповіднику (відділення «Провальський степ»), кількох заказниках (загальнозоологічних «Іллірійський» і «Перевальський», ландшафтних «Ставок м. Антрацит», «Міус-фронт», «Нагольний кряж» та ін.) і пам'ятках природи місцевого значення.

Основні причини зникнення популяцій та зменшення чисельності особин – порушення та знищення природних місцезростань виду внаслідок господарського освоєння територій: розорювання степів та степових схилів для терасування і заліснення, видобуток корисних копалин (вапняків, пісковиків, вугілля), щорічне випалювання трав'янистого покриву, особливо у весняний період, надмірні неконтрольовані пасовищні навантаження, збирання рослин на букети, викопування цибулин.

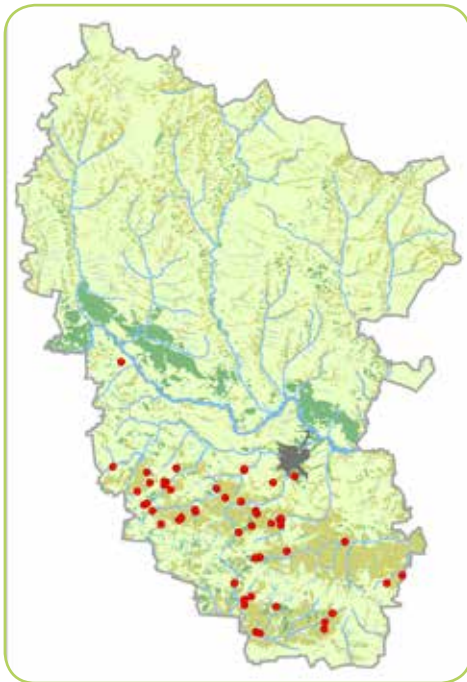


Фото – Микита Перегрим

РЯСТКА БУШЕ

Ornithogalum boucheanum (Kunth) Asch.

Родина Гиацинтові – *Hyacinthaceae* Batsch ex Borkh.

Багаторічна цибулинна трав'яна рослина 20–50 см заввишки. Стебло прямостояче, з розеткою 3–4 (6) лінійних, жолобчастих, прикореневих листків до 2 см завширшки. Суцвіття складається з 5–20 квіток. Квітки до 5 см в діаметрі, дзвоникоподібні, листочки оцвітини 20–25 мм завдовжки, видовжено-ланцетні, загострені, зсередини білі, ззовні зеленкуваті, з білою облямівкою. Цвіте у квітні–травні. Плодоносить у червні–липні.

На Луганщині зростає у байрачних і заплавних лісах, узліссях, чагарникових заростях, балках.

Охороняється у Луганському природному заповіднику і кількох заповідних об'єктах місцевого значення: ботанічні пам'ятки природи «Ганнівський ліс», «Знам'янський яр», ботанічний заказник «Лісне» та деяких інших.

Причини зміни чисельності: пряме знищення місцезростань виду при проведенні земляних, сільськогосподарських та меліоративних робіт, освоєння та трансформація територій, рекреаційне навантаження, зривання на букети та викопування цибулин.

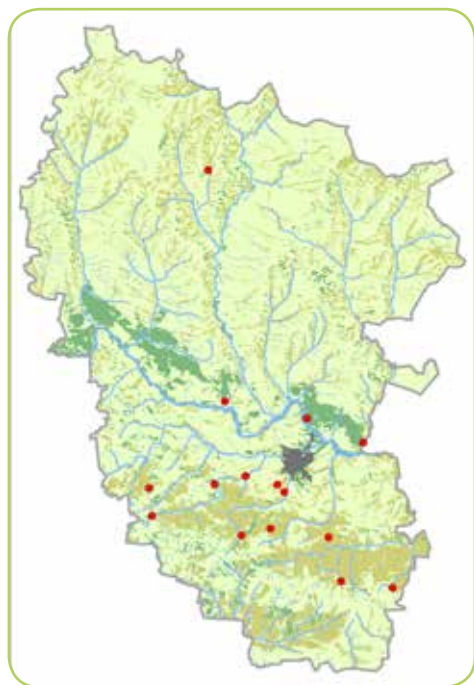


Фото – Галина Гузь

ШАФРАН СІТЧАСТИЙ

Crocus reticulatus Steven ex Adams (*C. variegatus* Hoppe et Hornsch.)

Родина Півникові – *Iridaceae* Juss.

Весняний ефемероїд. Багаторічна бульбоцибулина трав'яна рослина 8–30 см заввишки. Бульбоцибулина з грубосітчасто-волокнистими, нерідко розірваними оболонками. Листки (3–4) вузькі, шилоподібні, з'являються одночасно з квітками і після цвітіння дуже видовжуються. Квітки білі або блідо-фіалкові з ніжно-бузковими смужками, приймочка жовтогаряча. Цвіте у березні–квітні, іноді у лютому. Плодоносить у травні–червні.

Зростає на степових схилах балок і річкових долин, серед чагарників, на узліссях та у байрачних лісах.

Охороняється у Провальському відділенні Луганського природного заповідника, а також у межах декількох заповідних територій місцевого значення: ботанічний заказник «Кошарський», ландшафтні заказники «Міус», «Боково-Платово», «Міусинський», «Міус-фронт», загальноозоологічні заказники «Іллірійський», «Альошкін бугор» та інші.

Основними ризиками для існування виду в регіоні є розорювання степів, вирубування байрачних лісів, заліснення степових схилів, весняне випалювання степів, зривання квітів на букети та викопування бульбоцибулин, а також надмірне неконтрольоване випасання худоби.

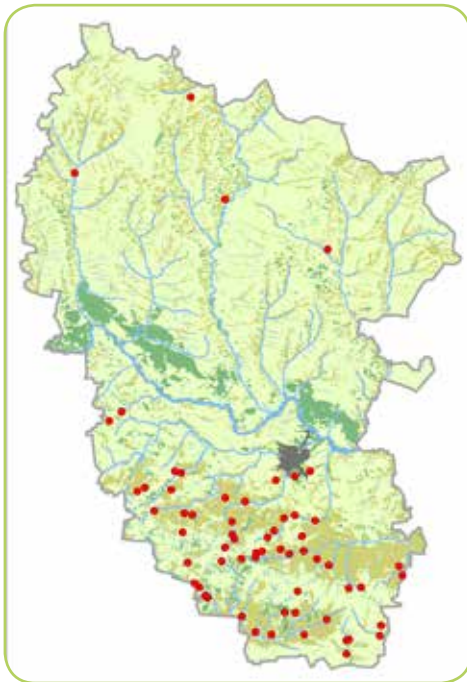


Фото – Микита Перегрим

КОСАРИКИ ТОНКІ

Gladiolus tenuis M.Bieb (*G. apterus* Klokov, *G. communis* L. var. *tenuis* (M.Bieb.) Wahlb.)

Родина Півникові – *Iridaceae* Juss.

Багаторічна бульбоцибулинна трав'яна рослина 35–85 см заввишки. Стебло прямостояче, знизу обгорнуте двома піхвами. З трьох листків два нижні лінійномечоподібні, верхній у вигляді піхви з недорозвиненою пластинкою. Суцвіття – однобічна, 4–10 (12)-квіткова китиця. Квітки – пурпурово-фіолетові, дуже рідко – рожеві або білі. Коробочка оберненояйцеподібна, з трьома малопомітними закругленими гранями. Цвіте в травні–липні. Плодоносить у червні–серпні.

Зростає у лучних степах, заплавних і справжніх луках, на галявинах, узліссях.

Охороняється у Луганському природному заповіднику, а також у межах ботанічного заказника «Серебрянський», який, ймовірно, буде включено у склад майбутнього Національного природного парку «Сіверсько-Донецький».

Основними причинами рідкості виду у регіоні є розорювання та неконтрольоване викошування степів та лук, надмірний випас худоби, весняні пали, зривання рослин на букети і викопування бульбоцибулин.

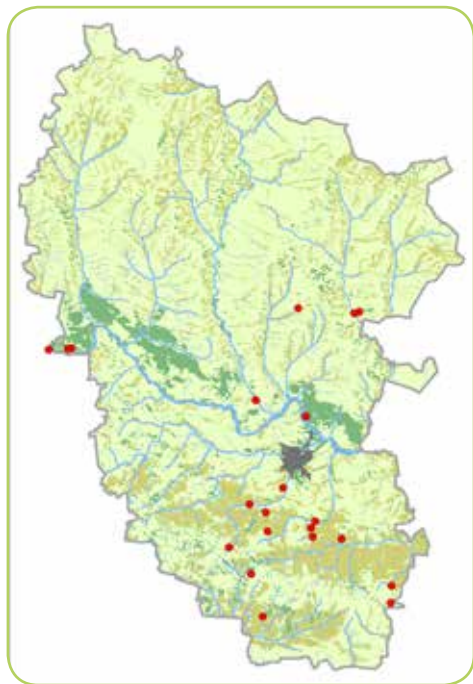


Фото – Микита Перегрим

ПІВНИКИ БОРОВІ

Iris pineticola Klokov (*I. flavissima* Pall. subsp. *stolonifera* f. *orientalis* Ugr., *I. arenaria* Waldst. et Kit. subsp. *orientalis* (Ugr.) Lavrenko, *I. humilis* Georgi subsp. *orientalis* (Ugr.) Soó)

Родина Півникові – *Iridaceae* Juss.

Багаторічна трав'яна рослина 7–20 см заввишки з повзучим кореневищем, що дає плідні стебла і неплідні пагони. Кореневище розгалужене, під вузлами потовщене. Плідні гони з 1–2 листками або безлисті. Листки мечоподібні, плоскі. Квітки на коротких квітконіжках, зазвичай по 2, жовті, знизу з волосками, зав'язь дорівнює трубіці оцвітини. Плід – тригранна загострена з обох кінців коробочка. Цвіте у травні–липні, плодоносить у липні–вересні.

Типовими місцезростаннями виду є природні бори та штучні насадження сосни на піщаних терасах річок.

На сьогодні у межах Луганщини не охороняється. Ймовірно, популяція виду у Кременських лісах буде взята під охорону у майбутньому Національному природному парку «Сіверсько-Донецький».

Основними ризиками для подальшого зростання виду є порушення природних екопів внаслідок господарського освоєння територій, видобування піску, випасання худоби, надмірне рекреаційного навантаження, а також збір рослин та букети і викопування кореневищ для пересадки у приватні садиби.



РЯБЧИК РУСЬКИЙ

Fritilaria ruthenica Wikstr.

Родина Лілійні – *Liliaceae* Juss.

Багаторічна трав'яна цибулинна рослина 20–60 см заввишки. Стебло пряме, від середини до верхівки улишене. Листки голі, лінійні, нижні і верхні супротивні або кільчасті, середні чергові; верхні майже ниткоподібні з дуже тонкими, спірально-закрученими і чіпкими верхівками. Квітки пониклі, листочки оцвітини зовні темнопурпурові, зсередини жовтуваті, з нечітким шахово-сітчастим малюнком. Плід – коробочка. Цвіте у квітні – травні, плодоносить у травні – липні.

Зростає у лісах, на луках, по чагарниках та на кам'янистих схилах. Часто зустрічається в екотонах між ліською і степовою або лучно-степовою рослинністю.

Охороняється у Луганському природному заповіднику (Провальське, Станично-Луганське, Стрільцівське відділення), ботанічній пам'ятці природи місцевого значення «Балка Плоська», та декількох інших заповідних територіях місцевого значення.

Основна причина зникнення популяцій та зменшення чисельності особин – знищення та трансформація природних місцезростань у наслідок вирубування лісів, пожеж, осушування і розорювання заплав. Побічні – масовий збір рослин під час квітання на букети, викопування цибулин для пересадки на приватні садиби.



Фото – Микита Перегрим

РЯБЧИК МАЛИЙ

Fritillaria meleagroides Patr. ex Schult. et Schult. f.

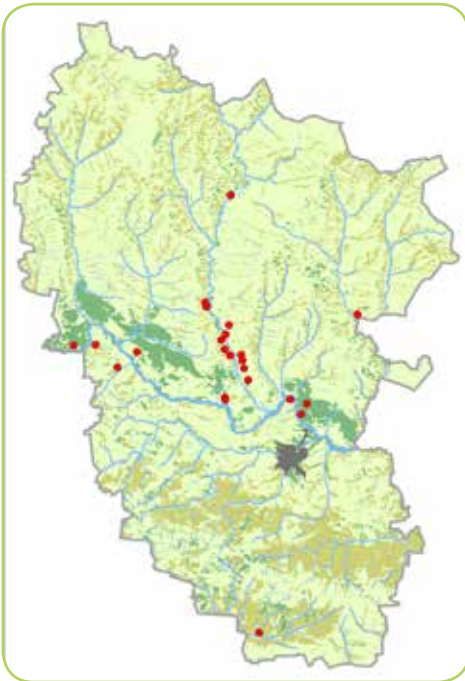
Родина Лілійні – *Liliaceae* Juss.

Ефемероїд. Багаторічна цибулинна трав'яна рослина 20–70 см заввишки. Стебло з 5–8 вузьколінійними, жолобчастими, загостреними, спіральньо розташованими листками. Квітки зазвичай поодинокі, повислі, брудно-пурпурові, всередині жовтуваті з темними плямами, які утворюють невизначний шаховий малюнок, зовнішні листочки оцвітини довгасті або довгасто-еліптичні, внутрішні – довгасто-обернено-яйцеподібні. Плід – коробочка. Цвіте у квітні–травні. Плодоносить у червні.

Зростає на вогких луках у заплавах річок.

Охороняється у Станично-Луганському відділенні Луганського природного заповідника та у кількох об'єктах природно-заповідного фонду місцевого значення у долині р. Айдар.

Головними причинами зміни чисельності є порушення умов зростання виду (розорювання заплів, осушування), а також весняні пали, неконтрольоване випасання худоби, збирання рослин на букети, викопування цибулин.



ТЮЛЬПАН ЗМІЄЛИСТИЙ

Tulipa ophiophylla Klokov et Zoz (*T. biebersteiniana* Schult. f.)

Родина Лілійні – *Liliaceae* Juss.

Ефемероїд. Багаторічна цибулинна трав'яна рослина 12–35 см заввишки зі стеблами часто вигнутими вгорі. Листки вузьколінійноланцетні, спрямовані вигнуто вгору, часто дугасто зігнуті назовні, сріблясто-зелені. Квітки поодинокі, жовті. Плід – коробочка. Цвіте у квітні–травні, плодоносить у червні.

Зростає на кам'янистих степах і відслонення пісковиків, сланців, крейди, мергелю.

У межах Луганської області дуже добре репрезентований на територіях природно-заповідного фонду: Луганський природний заповідник, ботанічні заказники місцевого значення «Медвежанський», «Волнухінський», «Нагольчанський», «Кошарський», ландшафтні заказники місцевого значення «Краснянське водосховище», «Ставок м. Антрацит», «Першозванівський», «Нагольний кряж», ботанічні пам'ятки природи місцевого значення «Селезнівська балка», «Балка Плоска» та багато інших.

Антропогенний вплив на природні місцезростання виду у вигляді розорювання та подальшого заліснення степових схилів, кустарного видобування вугілля і пісковиків, весняних палів, неконтрольованого випасання худоби, збирання квітів на букети і викопування цибулин, – є основною небезпекою для існування його популяцій.

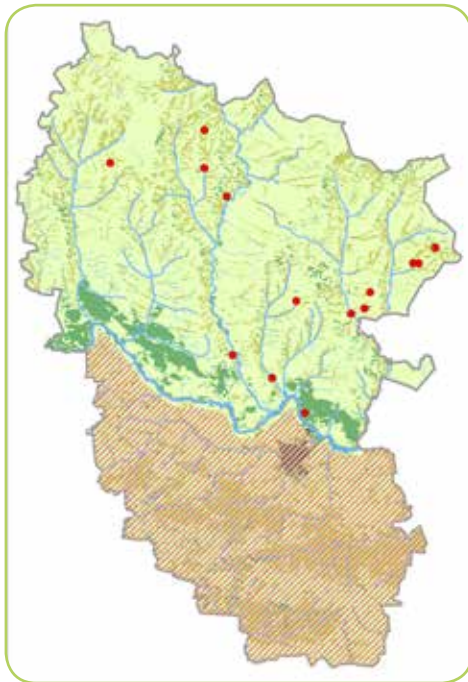


Фото – Микита Перегрим

ТЮЛЬПАН ДІБРОВНИЙ

Tulipa quercetorum Klokov et Zoz

Родина Лілійні – *Liliaceae* Juss.

Ефемероїд. Багаторічна цибулинна трав'яниста рослина 25–50 см заввишки. Листки лінійні, з тупуватою верхівкою, направлені косо вгору. Квітки поодинокі, яскраво-жовті, рідко рожевуваті, фіолетові або білі. Плід – видовжена коробочка. Цвіте у квітні–травні, плодоносить у червні.

Типовими місцезростаннями виду є заплавні та байрачні ліси, чагарники, іноді зростає у штучних лісонасадженнях.

На Луганщині дуже добре репрезентований на територіях природно-заповідного фонду: Луганський природний заповідник, ботанічний заказник місцевого значення «Лісне», ландшафтні заказники місцевого значення «Миус-фронт», «Першозванівський», ботанічні пам'ятки природи місцевого значення «Селезнівська балка», «Балка Плоска» та багато інших.

На існування популяцій виду негативно впливає знищення або трансформація природних місцезростань виду (вирубвання лісів, пожежі, випасання худоби, неконтрольоване рекреаційне навантаження тощо), а також безпосередній збір рослин на букети та викопування цибулин.



Фото – Микита Перегрим

ТЮЛЬПАН ЗАПАШНИЙ

Tulipa suaveolens Roth (*T. gesneriana* L., *T. schrenkii* Regel)

Родина Лілійні – *Liliaceae* Juss.

Весняний ефемероїд. Цибулинний трав'янистий багаторічник заввишки 10–30 (40) см. Листки прості, сидячі, листовка пластинка цілісна, з стеблообгортною основою та більш-менш гострою верхівкою. Квітка, зазвичай, одиночна, з легким дуже слабким приємним ароматом; за кольором і формою квіток, ймовірно, найваріабельніший вид серед роду *Tulipa* – є форми білі, жовті, рожеві, червоні, червоно-бордові тощо. Плід – коробочка. Квітне з середини квітня до початку першої декади травня, плодоносить у червні – липні.

Зростає у складі угруповань справжніх степів. При сприятливих умовах під час квітання може утворювати червоний аспект у степу.

Охороняється у Луганському природному заповіднику (Провальський степ, Стрельцівський степ), ботанічних пам'яток природи місцевого значення «Балка Плоска», «Знам'янський яр», геологічній пам'ятці природи місцевого значення «Менчикуровський розріз» та деяких інших.

Причинами зникнення популяцій та зменшення чисельності особин є розорювання степів, степових схилів та балок для терасування і заліснення, надмірні пасовищні навантаження, неконтрольований видобуток корисних копалин (вапняків, пісковиків, вугілля), масове зривання на букети, викопування цибулин.

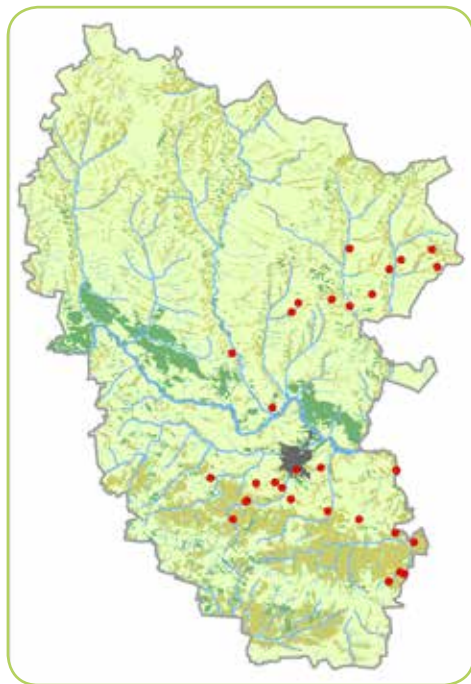


Фото – Микита Перегрим

ПЛОДОРІЖКА БЛОЩИЧНА (ЗОЗУЛИНЕЦЬ БЛОЩИЧНИЙ)

Anacamptis coriophora (L.) R.M. Bateman, Pridgeon et M.W. Chase (*Orchis coriophora* L.)

Родина Зозулинцеві – *Orchidaceae* Juss.

Багаторічна трав'яна рослина 15–35 см заввишки. Бульби кулясті або до-вагасті. Стебло циліндричне або трохи гранчасте, улишене майже до суцвіття. Листки лінійні або лінійно-ланцетні, загострені, спрямовані догори. Суцвіття колосоподібне, багатоквіткове, досить густе. Квітки дрібні, коричнювато-пурпурові, з неприємним запахом блощиць. Губа трилопатева, середня лопать видовжена, бокові – заокруглені. Цвіте у травні–липні, плодоносить у липні–серпні.

Зростає на заплавах і справжніх луках, галявинах лісів.

В межах Луганщини, ймовірно, зник. Необхідно провести додаткові дослідження з метою з'ясування цього питання.

Причинами зникнення виду з флори Луганської області могли бути зміна гідрорежиму у його місцезростанні або пожежа.



ПЛОДОРІЖКА БОЛОТНА (ЗОЗУЛИНЕЦЬ БОЛОТНИЙ)

Anacamptis palustris (Jacq.) R.M. Bateman, Pridgeon et M.W. Chase
(*Orchis palustris* Jacq.)

Родина Зозулинцеві – *Orchidaceae* Juss.

Багаторічна трав'яна рослина 18–30 см заввишки. Бульби овальні. Стебло порожнисте, вкрите лінійно-ланцетними листками. Суцвіття колосоподібне, негусте. Квітки великі, пурпурові. Губа неглибоко трилопатева, розпростерта, 8–12 мм завдовжки, середня лопать широка, перевищує бічні, на верхівці трилопатева. Цвіте у травні–липні, плодоносить у липні–серпні.

Зростає на перезволожених луках, по краях рівчаків, боліт, серед вологих чагарників в лучних угрупованнях.

Достовірні відомості щодо зростання виду на Луганщині у межах території природно-заповідного фонду відсутні.

Причини зміни чисельності: осушення боліт та лук, неконтрольоване випасання худоби, збирання квітучих рослин та викопування бульб.



Фото – Микита Перегрим

ЗОЗУЛЬКИ М'ЯСОЧЕРВОНІ (ПАЛЬЧАТОКОРІННИК М'ЯСОЧЕРВОНІЙ)

Dactylorhiza incarnata (L.) Soó (*Orchis incarnata* L.)

Родина Зозулинцеві – *Orchidaceae* Juss.

Багаторічна трав'яниста рослина 20–60 см заввишки. Бульби 2–4 роздільні. Стебло товсте, улишене до суцвіття. Листки (4–6) ланцетні, 15–20 см завдовжки. Суцвіття – густий колос. Приквітки ланцетні, пурпурові. Квітки бузковорожеві або м'ясочервоні (рідше майже білі), листочки оцвіттини яйцеподібнодовгасті; середній листочок зовнішнього кола з башличкоподібно загнутою верхівкою. Губа ромбоподібна, невиразно трилопатева, із пурпуровофіолетовим рисунком, з країв дрібнозарубчаста. Цвіте у травні–липні. Плодоносить у серпні–жовтні.

Зростає на слабо кислих або нейтральних ґрунтах на евтрофних та мезотрофних болотах, заплавних та низинних луках, серед чагарників, на узліссях тощо.

Знаходиться під охороною на території ботанічного заказника місцевого значення «Серебрянський», який, ймовірно, з часом буде включений у склад майбутнього Національного природного парку «Сіверсько-Донецький».

Ризиками для існування виду на Луганщині є зміни гідрорежиму природних місцезростань виду, неконтрольоване випасання і сінокосіння, а також можливе заростання луків чагарниками і деревами у наслідок дотримання абсолютно заповідного режиму.



КОРУЧКА ЧЕМЕРНИКОПОДІБНА (К. ШИРОКОЛИСТА)

Epipactis helleborine (L.) Crantz (*E. latifolia* (L.) All.)

Родина Зозулинцеві – *Orchidaceae* Juss.

Багаторічна трав'яниста рослина 30–100 см заввишки. Кореневище коротке. Листки (4–10) від яйцеподібних до ланцетних. Квітки (12–50) зеленкувато-пурпурові, у густій китиці. Приквітки ланцетні. Зовнішні листочки оцвітини яйцеподібноланцетні. Губа коротша від інших листочків оцвітини. Цвіте у червні–вересні. Плодоносить у липні–жовтні.

На Луганщині росте у байрачних та заплавних лісах.

Достовірні відомості щодо зростання виду у межах територій природно-заповідного фонду Луганської області відсутні.

Основним ризиком для існування популяцій виду є порушення екоотопів (суцільні вирубки, надмірна рекреація).



Фото – Олександр Бронсков

ГНІЗДІВКА ЗВИЧАЙНА

Neottia nidus-avis (L.) Rich. (*Ophrys nidus-avis* L., *Neottia vulgaris* Kolb.)

Родина Зозулинцеві – *Orchidaceae* Juss.

Багаторічна жовтуватобура сапротрофна рослина заввишки 20–45 см. Кореневище горизонтальне, з густо розташованими товстими, м'ясистими коренями, скрученими у вигляді пташиного гнізда. Стебло світлобуре, з 3–5 буруватими лусками, розвинені листки відсутні. Квітки жовтуватобури, з медовим запахом, зібрані у довгекитицеподібне суцвіття, приквітки лінійноланцетні. Цвіте у червні–липні. Плодоносить у серпні–вересні. Насіння проростає під землею за участю симбіотичного гриба. Надземний гін розвивається на 9–10-й рік і через два місяці після цвітіння засихає.

Тинисті листяні та мішані ліси, переважно в місцях з розрідженим трав'яним покривом, на ґрунтах як бідних, так і багатих, з різним рівнем зволоженості.

Достовірні відомості щодо зростання виду на Луганщині у межах територій природно-заповідного фонду відсутні, проте, ймовірно, місцезнаходження виду в Кременських лісах з часом буде включені у склад майбутнього Національного природного парку «Сіверсько-Донецький».

Причина зміни чисельності: руйнування місць зростання, негативний вплив рекреації та лісовпорядкувальних робіт.



Фото – Олександр Жигаленко

ЛЮБКА ДВОЛИСТА

Platanthera bifolia (L.) Rich. (*Orchis bifolia* L.)

Родина Зозулинцеві – *Orchidaceae* Juss.

Багаторічна трав'яниста рослина 20–60 см заввишки. Бульби цілісні, овальні. Стебло при основі обгорнуте 2–3 бурими піхвами, листків 4–6, нижні 2–3 великі, еліптичні, зближені при основі стебла. Суцвіття китицеподібне, циліндричне, негусте, 10–25 см завдовжки. Квітки білі, пахучі. Губа довга, лінійна, спрямована донизу, значно довша за інші листочки оцвіттини. Шпорець зігнутий, в 1,5–2 рази довший за зав'язь. Цвіте у червні–липні, плодоносить у серпні–вересні. Рослина зацвітає на 11му році життя. Тривалість життя до 27 років.

Переважає зростає у світлих лісах: соснових, дубово-соснових, березових.

Достовірні відомості щодо зростання виду на Луганщині у межах території природно-заповідного фонду відсутні, проте, ймовірно, місцезнаходження виду в Кременських лісах з часом буде включені у склад майбутнього Національного природного парку «Сіверсько-Донецький».

Причина зміни чисельності: руйнування місць зростання, негативний вплив рекреації та лісовпорядкувальних робіт, а також зривання квітів на букети і заготівля бульб, як лікарської сировини.



ПИРІЙ КОВИЛОЛИСТИЙ

Elytrigia stipifolia (Czern. ex Nevski) Nevski (*Agropyron stipifolium* Czern. ex Nevski, *Elymus stipifolius* (Czern. ex Nevski) Melderis; incl. *Elytrigia cretacea* (Klokov et Prokud.) Klokov et Prokud., *E. kotovii* Dubovik, *E. ninae* Dubovik)

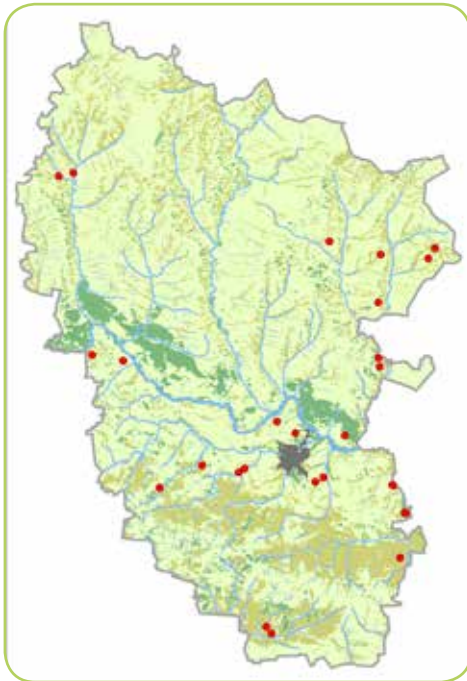
Родина Тонконогові (Злакові)– *Poaceae* Barnhart (*Gramineae* Juss.)

Багаторічна трав'яниста рослина 40–100 см заввишки. Утворює густі дернини з'єднані короткими повзучими гонами. Стебла при основі вкриті буруваточорними старими піхвами. Листки спрямовані вгору, сизуватозелені, вузькі, щетиноподібні, вздовж згорнуті. Колоски тонкі, 8–16 см довжиною, рідкі. Колосочки 3–5квіткові, притиснуті до осі, дорівнюють відповідним членикам осі, колоскові луски ланцетні, коротші за нижню квіткову. Цвіте і плодоносить у червні–липні.

Зростає у складі петрофітностепових фітоценозів, на чорноземах звичайних різного ступеню еродованості, що підстелені лесами, крейдою, вапняками та пісковиками.

Охороняється у відділеннях «Провальський степ» і «Стрельцівський степ» Луганського природного заповідника, а також у кількох заповідних об'єктах місцевого значення (ботанічний заказник «Гончарівський», загальнозоологічний заказник «Суходільський», ботанічна пам'ятка природи «Гришино» та ін.)

Причини зміни чисельності: розорювання степів, заліснення степових схилів, надмірний неконтрольований випас худоби, розробки кам'янистих порід.



Рід КОВИЛА

Stipa L.

Родина Тонконогові (Злакові)– *Poaceae* Barnhart (*Gramineae* Juss.)

На території Луганської області зростає 14 видів ковили: к. відмінна (*Stipa anomala* P.Smirn. ex Roshev.), к. шорстка (*S. asperella* Klokov et Ossychnjuk), к. дніпровська (*S. borysthena* Klokov ex Prokudin), к. волосиста (*S. capillata* L.), к. пухнастолиста (*S. dasyphylla* (Czern. ex Lindem.) Trautv.), к. відокремлена (*S. disjuncta* Klokov), к. донецька (*S. donetzica* Czupryna), к. Лессіґна (*S. lessingiana* Trin. et Rupr.), к. азовська (*S. maeotica* Klokov et Ossychnjuk), к. пірчаста (*S. pennata* L.), к. найкрасивіша (*S. pulcherrima* K. Koch), к. вузьколиста (*S. tirsia* Steven), к. українська (*S. ucrainica* P. Smirn.), к. Залеського (*S. zalesskii* Wilensky). Всі ці види є багаторічними трав'янистими щільнодернинними рослинами, проте однією з основних їхніх відмінностей від інших злаків є перисті остюки. Вони мають численні стебла до 70 см заввишки. Розрізняти деякі види ковил надзвичайно складно навіть професійному ботаніку, морфологічними ознаками за якими їх ідентифікують є: тип опушення листків, розмір сім'янки, ступінь її опушення, форма, розмір і тип опушення остюка тощо. Цвітуть ковили на Луганщині з травня по липень, а плононосять з червня по серпень.

Зростають ковили у степах, на кам'янистих схилах, іноді серед чагарників, рідше на галявинах та узліссях, проте основним типом місцезростань ковила дніпровської є сухі бідні псамофитностепові ценози борових піщаних терас.

Більшість видів ковил з флори області охороняються у Луганському природному заповіднику, разом з тим фактично в усіх об'єктах природно-заповідного фонду регіону можна зустріти різні види ковил, якщо на їх територіях представлені степові ценози.

Причини зміни чисельності різні, як антропогенні так і природні. Частина видів, як к. дніпровська, маю вузьку еколого-ценотичну амплітуду та низьку конкурентну здатність, проте значно частіше популяції ковил зникають або трансформуються у наслідок розорювання степів, заліснення степових ділянок, кустарного видобування корисних копалин (вугілля, пісковиків, крейди та ін.), неконтрольованого випасання худоби, щорічних пожеж тощо. Цікаво, що абсолютно заповідний режим неодноманітно впливає на стан та структуру популяції ковил: одні пригнічуються, а інші навпаки розвиваються.

Карто́схема поширення
Stipa capillata L.





Фото – Галина Гузь

ПОЛИН СУЦІЛЬНОБІЛИЙ

Artemisia hololeuca M.Bieb. ex Besser

Родина Айстрові (Складноцвіті) — *Asteraceae* Bercht. & J.Presl (*Compositae* Giseke)

Сланкий напівкущик до 40 см заввишки, здерев'янілий у нижній частині, з численними густо улисненими вкороченими неплідними пагонами. Рослина повстисто-павутинисто опушена білими волосками, утворює своєрідні сріблясто-сірі подушки. Квітконосні стебла нечисленні, підведені. Листки на неплідних пагонах або в розетках при основі стебла черешкові, пірчастороздільні, або двопірчасторозсічені. Сегменти листків лінійно-ланцетні. Суцвіття – кошики на зігнутих ніжках, зібрані у волоть. Квітки численні, жовтуваті. Сім'янки оберненояйцеподібні, коричнювато-бурі. Цвіте у червні–серпні. Плодоносить у серпні–вересні.

Зростає виключно на крейдових відслоненнях.

На територіях природно-заповідного фонду державного значення в межах області не представлений. Охороняється у кількох об'єктах місцевого значення: ботанічних заказниках «Новорозсошанський», «Крейдяні відслонення», ландшафтному заказнику «Донецьківський», комплексній пам'ятці природи «Зарічна» та ін.

Основними ризиками для існування популяцій виду є знищення або трансформація їх природних місцезростань. На сьогодні це можливо у наслідок розробки кар'єрів з видобування крейди, надмірне випасання худоби, терасування та заліснення схилів і пожеж.

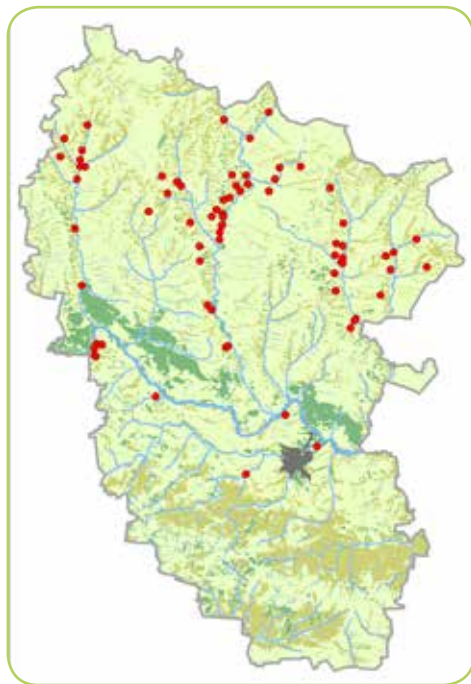


Фото – Марина Кривохижа

ЮРИНЕЯ ТАЛІЄВА

Jurinea talievii Klokov (*J. cretacea* auct. non Bunge)

Родина Айстрові (Складноцвіті) — *Asteraceae* Bercht. & J.Presl (*Compositae* Giseke)

Багаторічна трав'яна рослина, 20–95 см заввишки. Стебла поодинокі, білуваті від повстисто-павутинистого опушення, звичайно розгалужені. Листки пірчаторозсічені, повстисто-павутинисті, зісподу білуваті, зверху сіруваті або зеленкуваті, стеблові листки сидячі, з розширеною основою, що збігає на стебло, утворюючи коротенькі вузькі крила. Сегменти листків з дуже загорнутими на нижній бік краями, по краю хвилясті. Кошики по (1) 2–8 на стеблі, обгортка кошиків білувата від густого повстистого опушення, листочки обгортки загорстені, притиснуті, зовнішні та середні – з відігнутою назовні верхівкою. Квітки пурпурові або рожеві. Сім'янки чотиригранні, темно-бурі зі світлішими ребрами, чубок легко відпадає. Цвіте у травні–липні. Плодоносить у липні.

Зростає на сухих крейдяних відшаруваннях, рідше – кам'янистих схилах.

Охороняється у межах ботанічної пам'ятки природи місцевого значення «Знам'янський яр». Інших підтверджених відомостей немає.

Для збереження популяції виду вважливо не допускати знищення або трансформацію їх природних місцезростань, що особливо можливо у наслідок розробки крейдяних кар'єрів, заліснення схилів, надмірного випасання худоби та пожеж.



Фото – Олександр Попов

СЕРПІЙ ДОНЕЦЬКИЙ (КЛАЗЕЯ ДОНЕЦЬКА)

Klasea donetzica (Dubovik) J.Holub (*K. radiata* (Waldst. et Kit.) Á.Löve et D.Löve subsp. *donetzica* (Dubovik) L.Martins; *Serratula donetzica* Dubovik)

Родина Айстрові (Складноцвіті) — *Asteraceae* Bercht. & J.Presl (*Compositae* Giseke)

Короткочоренищица трав'яниста рослина 40–80 см заввишки з прямостоячим майже голим або розсіяно опушеним не розгалуженим стеблом, зрідка стебел 2–3, що несуть по одному кошику. Листки пірчаторозсічені, з 12–32 лінійними негусто опушеними сегментами однакової довжини. Зовнішні та середні листочки обгортки на верхівці з вістрям 2–5 мм завдовжки. Квітки рожево-пурпурові. Сім'янки з рудуватим чубком. Цвіте у травні–липні, плодоносить у червні–липні.

Зростає на крейдяних відслоненнях та кам'янистих схилах.

Наявність виду на територіях природно-заповідного фонду області достовірно не встановлена. Ймовірно, охороняється у межах загальнозоологічного заказника місцевого значення «Суходільський».

Основними ризиками для існування виду в регіоні є знищення або трансформація у наслідок антропогенного впливу його нечисленних природних місцезростань.

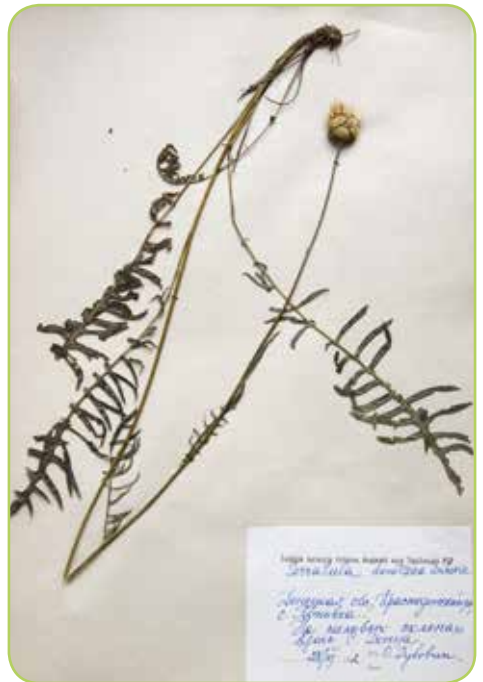


Фото – Микита Перегрим

ГРОМОВИК ДОНСЬКИЙ

Onosma tanaitica Klokov

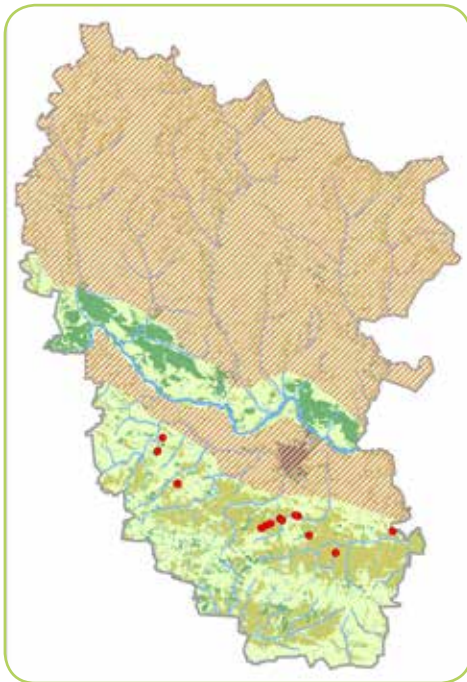
Родина Шорстколисті – *Boraginaceae* Juss.

Півкущик 10–35 см заввишки із численними квітконосними стеблами та неплодними пагонами. Стебла білуваті від притиснутого опушення з щетинок і волосків, густо улишені. Листки ланцетні, з загорненими краями, густо вкриті притиснутими щетинками і короткими волосками. Квітки блідо-жовті, у простих або подвійних завійках, віночок трубчасто-лійкоподібний, голий (крім зубців). Цвіте у травні–липні. Плодоносить у липні–серпні.

Переважно зростає на відкритих еродованих крейдових, мергелевих та вапнякових відшаруваннях, зрідка трапляється у різнотравно-типчакowo-ковилових степах, рідко – в кам'янистих та справжніх степах.

Охороняється у відділені «Стрельцівський степ» Луганського природного заповідника, а також та територія декількох об'єктів природно-заповідного фонду місцевого значення: ботанічному заказнику «Крейдяні скелі», загальноозоологічному заказнику «Суходольський», ботанічних пам'яток природи «Балка Плоска», «Знам'янський яр», «Еремурусвий схил» та інших.

Причинами зміни чисельності особин у популяціях виду є руйнування природних місць зростання внаслідок випасання худоби, розорювання степових цілин, лісорозведення на схилах, розробки гірських порід, сінокошіння тощо.



БУРАЧОК ГОЛОНІЖКОВИЙ

Alyssum gymnopodum P.Smirn. (*A. tortuosum* Waldst. et Kit. ex Willd. subsp. *cretaceum* Kotov, *A. cretaceum* (Kotov) Kotov)

Родина Капустяні (Хрестоцвіті) – *Brassicaceae* Burnett (*Cruciferae* Juss.)

Багаторічна, біля самої основи здерев'яніла рослина (півкущик) з короткими висхідними неплідними та плодущими гонами, 15–30 см заввишки. Вся рослина сірувато повстиста. Листки оберненояйцеподібні, тупі. Квітки жовті, у китицях, зібраних по кілька на верхівках пагонів. Стручечки оберненояйцеподібні, на верхівці округлі, опуклі, 2–4 мм завдовжки, зі стовпчиком 0,5–0,7 мм. Цвіте у травні–липні, плодоносить у червні–липні.

Зростає на сухих крейдових схилах, на початкових стадіях формування петрофітної рослинності.

Охороняється лише на території двох ботанічних заказників місцевого значення: «Крейдяні скелі» і «Новорозсошанський».

Причини зміни чисельності – порушення природних екоотопів внаслідок господарського освоєння територій, видобування крейди, випасання худоби тощо.

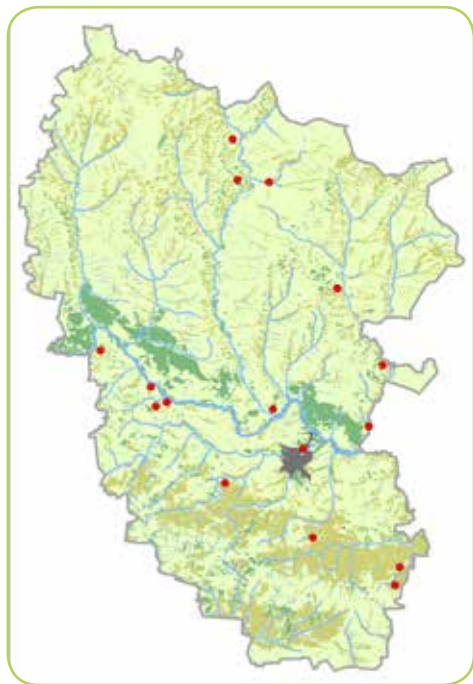


Фото – Микита Перегрим

ЛЕВКОЙ КРИХКИЙ

Matthiola fragrans Bunge

Родина Хрестоцвіті, Капустяні – *Brassicaceae* Burnett (*Cruciferae*)

Багаторічна білувато-шерстисто-повстиста трав'яниста рослина заввишки 20–50 см. Стебла прості або галузисті, при основі здерев'янілі. Прикореневі листя черешкові, чисельні, від виїмчасто-зубчастих до пересторозсічених, по краю часто хвилясті; стеблові листки – сидячі. Суцвіття – китиця, квітки брудно жовтовато-бурі, 20–25 мм завдовжки, і близько 2,5–3 мм завширшки, пелюстки з лінійним відгином. Квітконіжки коротші від чашечки або рівні з нею. Плоди – плоскі, прямостоячі, опушені стручки завдовжки до 11 см, завширшки 2,5–3 мм. Квітує кінець травня – початок липня, плодоносить у серпні – вересні.

Умови місцезростання: крейдяні відслонення по схилах берегів річок, балках, рідше на рухливих осипах крейди у півніжжя схилів (переважно південна або східна експозиція).

Охороняється у відділенні «Стрільцівський степ» Луганського природного заповідника, у заповідному урочищі місцевого значення «Нижньодуванське» та кількох інших об'єктах природно-заповідного фонду місцевого значення.

Причинами зникнення і зміни чисельності особин у популяціях є насадження лісосмуг на крейдяних схилах, промислова та кустарна розробка крейди, надмірне неконтрольоване випасання худоби; вузька екологічна амплітуда виду, при заростанні крейдяних відслонень, особини виду знаходяться у пригніченому стані, а з часом зовсім зникають.

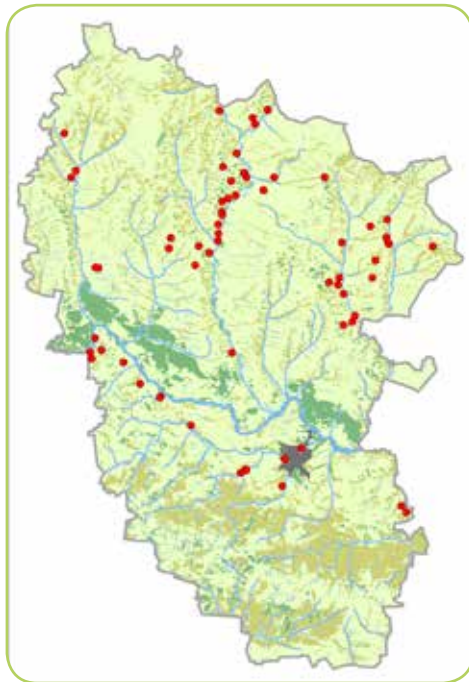


Фото – Галина Гузь

КЛЕОМА ПТАХОНІЖКОПОДІБНА (К. ДОНЕЦЬКА)

Cleome ornithopodioides L. s.l. (incl.: *C. ornithopodioides* subsp. *donetzica* (Tzvelev) Tzvelev = *C. donetzica* Tzvelev)

Родина Клеомові – *Cleomaceae* Bercht. & J. Presl

Однорічна трав'яниста рослина 10–60 см заввишки. Стебло гіллясте, прямостояче. Листки трійчасті, лінійні, цілокраї, світло-зелені (зісподу сизі, залозисті), верхівкові листки зменшені, цілісні. Квітки білі або рожеві, зібрані у верхівкові китиці на довгих ніжках у пазухах приквітков. Плід – однонізда, стручкоподібна багатонасінна коробочка. Цвіте у червні–серпні. Плодоносить у серпні–вересні.

Зростає на сланцевих, кам'янистих та щербенистих осипах з розрідженим трав'яним покривом.

Достовірні відомості щодо зростання цього надзвичайно рідкісного виду у межах заповідних територій Луганщини – відсутні.

Основним ризиком для існування виду в регіоні є можливість знищення його природних місцезростань у наслідок антропогенного впливу (видобування каміння, забудова, рекреація, інтенсивне випасання тощо). Разом з тим клеома є піонером заростання осипів, при появі інших видів зникає.



Фото – Антоніна Шмарова

АСТРАГАЛ КРЕЙДОЛЮБНИЙ

Astragalus cretophilus Klokov (*A. cornutus* auct. non Pall.)

Родина Бобові — *Fabaceae* Lindl.

Напівкущ до 100 см заввишки. Стовбурці вкриті буровато-коричневою потрісканою корою; річні пагони 15–50 см завдовжки з сріблясто-білою тонкою корою. Листки з 5–7 парами широкоеліптичних або лінійнодовгастих, опушених листочків. Квітки в головчастих китицях. Віночок червонувато-фіолетовий. Біб довгастий (13–20 мм), шорсткий, з циліндричним носиком. Цвіте у червні–серпні. Плодоносить у липні–вересні.

Зростає у складі степових угруповань на крейдяних та мергельних схилах, обривах.

Охороняється у відділенні «Стрільцівський степ» Луганського природного заповідника, а також у кількох заповідних об'єктах місцевого значення: ботанічних пам'яток природи «Балка Плоска» і «Знам'янський яр», загальнозоологічному заказнику «Суходольський» та інших.

Антропогенний вплив (лісорозведення на крейдяних схилах, видобування крейди, випасання худоби, пожежі) на природні місцезростання виду є основною загрозою для чисельності і кількості його популяцій.

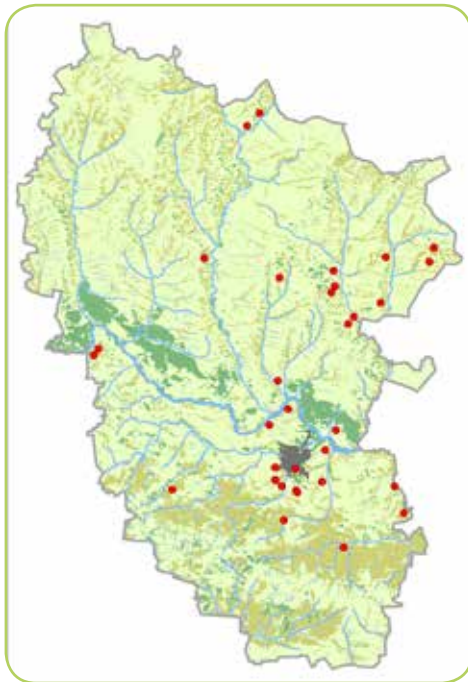


Фото – Микита Перегрим

АСТРАГАЛ ГЕННІНГА

Astragalus henningii (Steven) Boriss.

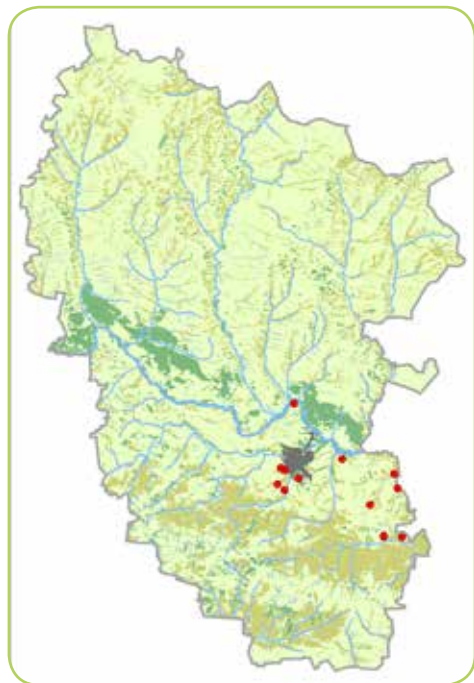
Родина Бобові — *Fabaceae* Lindl.

Багаторічна трав'яниста рослина, 10–30 см. Листки з 15–27 парами ланцетно-довгастих, загострених, частіше вздовж складених, світло-зелених, зверху голих, зісподу опушених листочків. Грона рідкі, 2–5-квіткові, на тонких пазушних, коротших за листки квітконосах. Чашечка 11–15 мм завдовжки, трубчато-лійкоподібна, з ланцетно-шилоподібними зубцями, відлегло-волосиста. Квітки зеленкувато-жовті, прапорець довгастий, на верхівці з виїмкою, зверху голий. Боби еліптичні, здуті. Цвіте в квітні–травні, плодоносить в травні–липні.

Зростає у складі степових угруповань, на мергельних і крейдованих відшаруваннях, на чорноземних та кам'янисто-щебенистих хрящуватих ґрунтах.

Охороняється у кількох об'єктах природно-заповідного фонду місцевого значення: ботанічних пам'ятках природи «Балка Плоска» і «Знам'янський яр» та загальнозоологічному заказнику «Суходольський».

Причини зміни чисельності: фрагментарність ареалу, ізолюваність популяцій, скорочення характерних для виду екологічних умов внаслідок розорювання та заліснення, надмірні пасовищні навантаження.



АСТРАГАЛ САРЕПТСЬКИЙ

Astragalus sareptanus A.Beck.

Родина Бобові — *Fabaceae* Lindl.

Багаторічна трав'яна рослина 10–20 см заввишки з більш-менш розвиненими міжвузлями. Має каудекс і стрижневу кореневу систему. Стебло й листки вкриті відстовбурченими волосками. Суцвіття – китиця. Квітки блідо-лілові або блідо-рожеві, 27–30 мм завдовжки. Чашечка трубчаста, шорстка від білих і небагатьох чорних волосків, при плодах дещо здута. Плід – біб. Квітує у травні – червні, а плодоносить у червні – липні.

Зростає на кам'янистих степових схилах з включеннями вапняків.

На територіях природно-заповідного фонду відсутній.

Знищення і порушення природних місцезростань у наслідок штучного заліснення степових схилів, розорювання степів, безконтрольного щорічного випалювання рослинного покриву, а також достатньо низька конкурентна здатність виду на межі його поширення, – є основними ризиками для існування виду.



АСТРАГАЛ ДОНСЬКИЙ

Astragalus tanaiticus K.Koch

Родина Бобові — *Fabaceae* Lindl.

Багаторічна трав'яниста рослина 15–30 см заввишки. Листки прикореневі, з 12–18 парами яйцеподібно-довгастих листочків. Квітконоси (разом з суцвіттям) 3–12 см завдовжки. Квітки в нещільних китицях, по 9–30 у суцвітті. Віночок – жовтий. Біб завдовжки 10–14 мм, рудуватоволохатий, майже сидячий, з носиком 2–3 мм завдовжки. Цвіте у травні–липні. Плодоносить у червні–липні.

Зростає на сухих прирічкових пісках.

Охороняється у відділені «Трьохізбенський степ» Луганського природного заповідника, на інших заповідних територіях Луганщини – невиявлений.

Основними загрозами для існування виду є розорювання псамофітних степів та їх заліснення. Проте астрагал донський має низьку конкурентоздатність і може сам зникати у наслідок згущення травостою.



Фото – Олександр Бронсков

КАЛОФАКА ВОЛЗЬКА

Calophasa wolgarica (L. f.) DC.

Родина Бобові — *Fabaceae* Lindl.

Кущ до 1 м заввишки, з висхідними, розгалуженими від основи стеблами. Молоді стебла жовтувато-пухнасті, старі – з волокнистими відшаруваннями світло-коричневої кори. Листки непарнопірчасті, листочки овальні або еліптичні, знизу шерстисто-пухнасті, зверху менше опушені, шкірясті. Квітки у зрідженій видовженій китиці з 4–8 квіток на квітконосах до 10 см завдовжки. Віночок жовтий, 20–25 мм завдовжки, у 2 рази перевищує залозисто-опушену чашечку. Біб довгасто-циліндричний, 2–3 см завдовжки, залозистошестинистий. Цвіте з травня по червень. Плодоносить у липні – серпні.

Найчастіше зростає на пологих степових схилах, або терасованих зсувних уступах з більш-менш еродованими ґрунтами, що сформувалися на вапняках, крейді, пісковицях, зрідка – на відшаруваннях цих порід.

Для території області вид був відомий лише з відділення «Провальський степ» Луганського природного заповідника, проте знахідка не підтверджується останнім часом. Необхідні додаткові дослідження.

Причини зміни чисельності – розорювання степових схилів, добування будівельного каменю, пожежі тощо.



КАРАГАНА СКІФСЬКА

Caragana scythica (Ком.) Pojark.

Родина Бобові — *Fabaceae* Lindl.

Довгокореневищний кущ до 40 см заввишки, відносно слабо колючий, розгалужений, густооблиснений, з коричневою корою і тоненькими бурувато-сірими гілками. Листки несправжньоопальчасті, з 4 дрібних (2–7 мм завдовжки), клиноподібних або оберненоланцетних листочків, з маленькою колючкою на верхівці. Квітки пазушні, поодинокі, великі (віночок до 26 мм завдовжки), золотисто-жовті. Чашечка гола, 8–9 мм завдовжки, коричнево-червона. Біб лінійний, голий, коричневий. Цвіте у квітні–травні. Плодоносить у червні–серпні.

Зростає переважно на еродованих схилах та на відшаруваннях кам'янистих порід, нерідко на звичайних чорноземах та каштанових ґрунтах з відносно високим вмістом солей.

Вид охоронявся у відділені «Провальський степ» Луганського природного заповідника, проте на теперішній час цей факт потребує підтвердження.

Причини зміни чисельності: вузька еколого-ценотична амплітуда, слабка конкурентна здатність, пошкодження насіння комахами, висока чутливість до антропогенних впливів (розорювання, забудови та гірничих розробок, надмірних пасовищних навантажень), заростання чагарниково-степових угруповань під впливом абсолютно-заповідного режиму в заповідниках, степових пожеж.



ГІСОП КРЕЙДОВИЙ

Hyssopus cretaceus Dubjan.

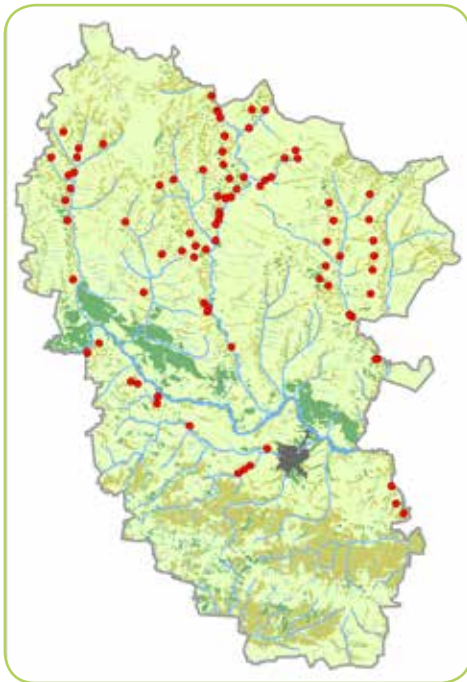
Родина Губоцвіті – *Lamiaceae* Lindl. (*Labiatae* Juss.)

Напівкущик 20–50 см заввишки. Стебло круглясте, густо опушене короткими волосками. Листки сидячі, вузьколінійні, сірувато-зеленуваті, шершаві від негустого опушення з жорсткуватих коротких волосків. Суцвіття колосоподібні, однобічні, стиснуті, з 3–6 квіток. Зубці чашечки тупуваті, втричі коротші за трубку. Віночок синій, рідко білий, зовні волосистий. Плід горішкоподібний. Цвіте у травні–серпні. Плодоносить у липні–вересні.

Зростає на відкритих крейдяних схилах, переважно з пухким субстратом.

Охороняється у межах декількох заповідних територій місцевого значення: ботанічних заказниках «Крейдяні скелі», «Новорозсошанський», «Крейдяні відслонення», заповідному урочище «Нижньодуванському», ботанічних пам'ятках природи «Співаківська» і «Гришино» та інших.

Основним ризиком для існування популяцій виду в регіоні є руйнування або трансформація його місцезростань внаслідок видобування крейди, створення лісонасаджень на схилах, пожеж, неконтрольованого випасання худоби.



ШОЛОМНИЦЯ КРЕЙДОВА

Scutellaria cretica Juz. (*S. supina* auct. non L.)

Родина Губоцвіті – *Lamiaceae* Lindl. (*Labiatae* Juss.)

Півкущик 15–45 см заввишки. Стебла до суцвіть опушені короткими, відігнутими вниз волосками. Стеблові листки черешкові, довгасто-яйцеподібні або видовжено трикутно-яйцеподібні до ланцетних, 1–5 см завдовжки, 3–18 мм завширшки, з обрубленою, рідше округлою основою і тупуватою, часто загостреною верхівкою, по краю нерівно зубчато-пилчасті, нижні листки з довгими черешками, верхні – майже сидячі. Квітки сірчаножовті з синьо-фіолетовими боковими лопатями. Суцвіття спочатку головчасте, потім колосоподібне, вісь суцвіття густо опушена. Плоди яйцеподібно-тригранні горішки. Цвіте у травні–серпні, плодоносить у серпні–вересні.

Зростає виключно на відкритих крейדיх відслоненнях.

Охороняється у кількох об'єктах природно-заповідного фонду місцевого значення: ботанічні заказники «Гончарівський» і «Крейдяні скелі», загальноозоологічний заказник «Сватівський».

Основним ризиком для існування популяції виду на Луганщині є руйнування або трансформація його місцезростань внаслідок видобування крейди, створення лісонасаджень на схилах, пожеж, інтенсивного випасання худоби, рекреаційного навантаження.



Фото – Микита Перегрим

ПУХИРНИК МАЛИЙ

Utricularia minor L.

Родина Пухирникові – *Lentibulariaceae* Rich.

Рослина плаває у воді або лежить на прибережному мулі; стебла 5–15 см завдовжки. Кореневища редуковані. Листки чергові, розсічені на вузьколінійні долі, всі однакові за будовою і можуть нести ловчі пухирці 1–1,5 мм в діаметрі. Пухирці мають клапани, які відкриваються всередину і уловлюють дрібних водних безхребетних тварин. Суцвіття китиця з 2–6 квіток на квітконосі 5–15 см заввишки, що виступає над поверхнею води. Віночок світло-жовтий з червоними смужками, із короткою трубочкою та двогубим відгином. Шпорка коротка, нижня губа віночка видовжена. Плід багатонасінна коробочка. Цвіте в липні–серпні, плодоносить у вересні.

Піонерний вид замкнених та малопроточних ацидофільних водойм із мулувато-піщаними та мулувато-торфовими донними відкладами, в озерах, старицях, на обводнених торфовищах на глибині 5–100 см.

Достовірних відомостей щодо знахідок виду на заповідних територіях Луганщини немає. Можливо буде взятий під охорону в межах Національного природного парку «Сіверсько-Донецький».

Причини зміни чисельності: колювання рівня води, забруднення водойм, меліорація навколишніх територій.



ПІВОНІЯ ТОНКОЛИСТА

Paeonia tenuifolia L. (*P. biebersteiniana* Rupr., *P. lithophila* Kotov, *P. tenuifolia* L. subsp. *biebersteiniana* (Rupr.) Takht.)

Родина Півонієві – *Paeoniaceae* Raf.

Багаторічна трав'яниста рослина до 50 см заввишки. Листки двічі- або тричіпірчасті, вузькорозчленовані. Квітки одиничні, криваво-червоні; пелюстки оберненояйце-подібні, увігнутопластинчасті, трапляються махрові форми. Висота рослин, ширина долей листків, колір пелюсток значно варіюють. Плід повстисто опушена багатolistянка. Цвіте у квітні–травні, плодоносить у червні–серпні.

Зростає на степових ділянках з добре розвиненими чорноземними ґрунтами, рідше – на узліссях і галявинах байрачних лісів, а також у підніжжя та схилах крейдяних пагорбів.

Охороняють у відділеннях «Стрільцівський степ» і «Провальський степ» Луганського природного заповідника, ботанічному заказнику загальнодержавного значення «Юницький», а також у межах багатьох заповідних об'єктів місцевого значення: ботанічні пам'ятки природи «Воронець», «Балка Плоска», «Велика долина», «Знам'янський яр», «Співаківська», «Олександропільська», заповідне урочище «Нижньодуванське» та кількох інших.

Причини зміни чисельності: розорювання і забудова степових решток, ненормований випас, викопування кореневищ, збирання букетів, заготівля лікарської сировини та рекреаційне навантаження.

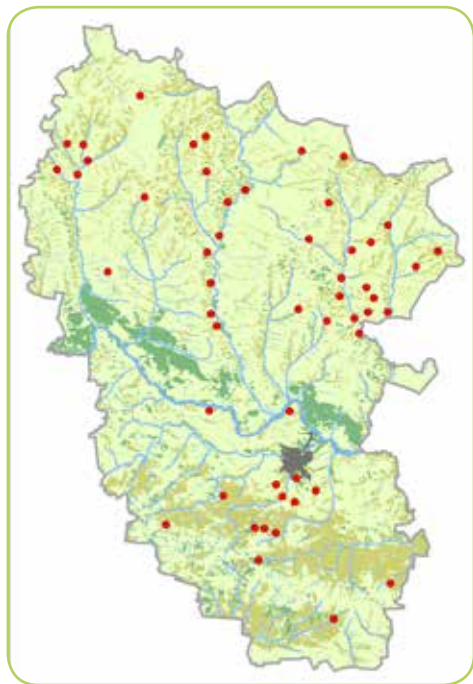


Фото – Микита Перегрим

ГОРИЦВІТ ВЕСНЯНИЙ

Adonis vernalis L. (*Adonathe vernalis* (L.) Spach, *Chrysocyathus vernalis* (L.) Holub)

Родина Жовтецеві – *Ranunculaceae* Juss.

Багаторічна трав'яниста рослина 15–50 см заввишки. Листки пальчасто-розсічені на вузькі ниткоподібні доли. Квітки поодинокі, 2–3 см в діаметрі, золотисто-жовті. Плід багатогорішок. Цвіте в березні–квітні. Плодоносить у травні.

Зростає у складі степових угруповань, переважно лучно-степових.

Охороняється у відділенні «Стрельцівський степ» Луганського природного заповідника, раніше також наводився і для «Провальського степу», проте це місцезнаходження потребує підтвердження. Достовірні відомості щодо зростання виду межах інших заповідних територій – відсутні.

Основними ризиками для існування популяцій виду є трансформація або знищення його природних місцезростань унаслідок антропогенного впливу, крім того проводиться щорічний цілеспрямований збір квітів горицвіту весняного на букети та з метою заготівля лікарської сировини.



Фото – Микита Перегрим

ГОРИЦВІТ ВОЛЗЬКИЙ

Adonis wolgensis Steven ex DC. (*Adonathe wolgensis* (Steven ex DC.) Chrtek et Slaviková; *Chrysocyathus volgensis* (Steven ex DC.) Holub)

Родина Жовтецеві – *Ranunculaceae* Juss.

Багаторічна трав'яниста рослина 10–30 см заввишки, коротко опушена. Стебло розчепірено галузисте. Стеблові листки пірчасто розсічені на лінійно-ланцетні частки. Квітки поодинокі, на кінцях пажиток, лимонно-жовтуваті. Плід багатогорішок. Цвіте в березні – квітні. Плодоносить у травні – червні.

Місцезростання виду приурочені до угруповань справжніх, чагарникових, петрофітних степів, рідше зростає на узліссях байрачних лісів.

Охороняється у відділеннях «Стрельцівський степ» і «Провальський степ» Луганського природного заповідника, ботанічному заказнику загальнодержавного значення «Юницький». Також зростає у межах багатьох об'єктів природно-заповідного фонду місцевого значення, зокрема: ботанічних пам'яток природи «Балка Плоска», «Знам'янівський яр», «Еремурусів схилю», «Новочервоненська», ландшафтних заказниках «Міус-фронт», «Першозванівський», «Нагольний край», загальнозоологічних заказниках «Іллірійський», «Суходольський» та інших.

Основним факторам, які негативно впливають на стан та кількість популяції виду в межах Луганщини, є антропогенний (розорювання степів, заліснення степових схилів, інтенсивний і неконтрольований випас худоби, весняні пожежі, заготівля на лікарську сировину, збирання на букети тощо).

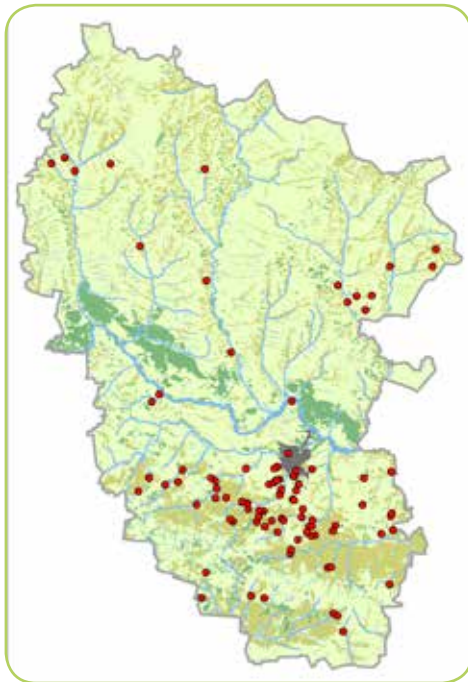


Фото – Микита Перегрим

ДЕЛЬФІНІЙ ЯСКРАВО-ЧЕРВОНІЙ

Delphinium puniceum Pall. (*D. hybridum* Steven ex Willd. subsp. *puniceum* (Pall.) Schmalh.; *Deidropetala punicea* (Pall.) Galushko)

Родина Жовтецеві – *Ranunculaceae* Juss.

Багаторічна трав'яниста рослина 30–100 см заввишки з прямостоячими густо короткоопушеними стеблами. Листки великі, на довгих черешках, пальчаторозсічені. Квітки темно-пурпурові, широко відкриті, утворюють на верхівці стебла одну (рідше кілька) густу китицю. Цвіте у червні–липні, плодоносить у липні.

Зростає у підніжжя та на схилах мергельних пагорбів, на степових кам'янистих схилах та серед заростей степових чагарників.

Охороняється у відділені «Провальський степ» Луганського природного заповідника, а також у межах двох ботанічних пам'яток природи місцевого значення «Балка Плоска» і «Знам'янський яр».

Причини зміни чисельності: трансформація або знищення природних місцезростань виду внаслідок господарського освоєння територій, надмірного випасання худоби, весняних пожеж.

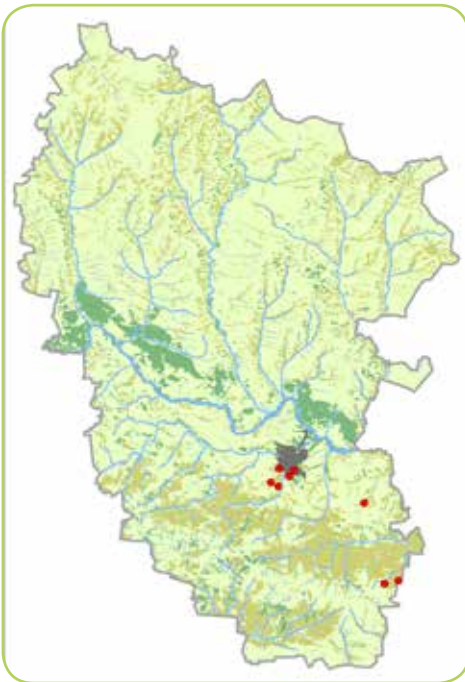


Фото – Микита Перегрим

ДЕЛЬФІНІЙ СЕРГІЯ

Delphinium sergii Wissjul. (*D. schmalhausenii* auct. non Albov)

Родина Жовтецеві – *Ranunculaceae* Juss.

Багаторічна трав'яниста ефемероїдна рослина 40–100 см заввишки. Стебло пряmostояче, просте або розгалужене. Листки 5–7-пальчаторозсічені. Квітки яскраво-голубі (іноді білуваті), зібрані в просту або розгалужену китицю. Варіює за забарвленням квітки, опушенням, порізаністю листків. Цвіте у червні–липні. Плодоносить у серпні.

Переважно зростає у світлих лісах, на узліссях, у розріджених байрачних дібровах, серед чагарників.

Охороняють у відділенні «Провальський степ» Луганського природного заповідника, а також у ботанічній пам'ятці природи місцевого значення «Ганнівський ліс».

Результати впливу антропогенних факторів (порушення екотопів, випасання худоби, розорювання, збирання рослин, рекреація) несуть основну загрозу для стану та структур популяції виду.

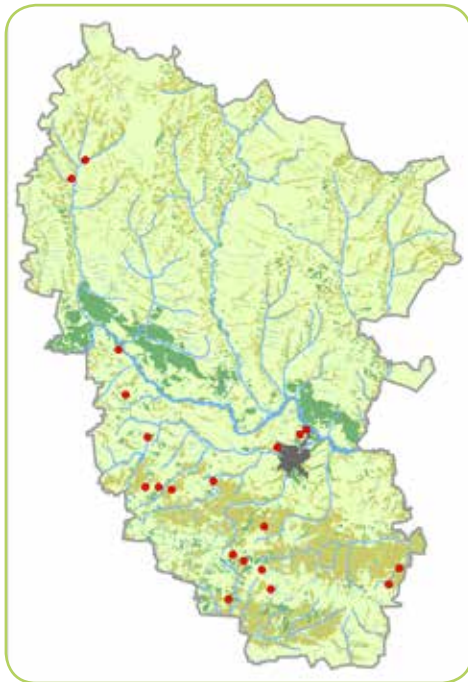


Фото – Антоніна Шмарова

СОН ЛУЧНИЙ

(С. ЧОРНІЮЧИЙ, С. БОГЕМСЬКИЙ)

Pulsatilla pratensis (L.) Mill. s.l. (incl. *P. bohémica* (Skalický) Tzvelev = *P. pratensis* (L.) Mill. subsp. *bohémica* Skalický; *P. dacica* (Rummelsp.) Tzvelev; *P. donetzica* Kotov; *P. nigricans* auct. non Stöerck, nom. illeg.; *P. ucranica* (Ugr.) Wissjul.)

Родина Жовтецеві – *Ranunculaceae* Juss.

Багаторічна трав'яниста рослина 10–40 см заввишки з прямостоячим, одноквітковим, густо-м'яко-волосистим, напіврозетковим стеблом. Листки тричі пірчаторозсічені, опушені, прикореневі довгочерешкові, з'являються до цвітіння або під час цвітіння; верхні листки (3) зростають основами в дзвоникоподібну обгортку (покривало) з лінійними, м'яко-волосистими частками. Квітка поникла, вузька дзвонико-подібна, 2–4 см в діаметрі, з 6 яйцеподібних або широко-яйцеподібних, темно-фіолетових, зовні пухнастих листочків оцвітини. Цвіте у квітні–травні; плодоносить у червні.

Зростає у складі степових угруповань, особливо на вершинах та схилах пагорбів з відслоненнями пісковиків, крейди, мергелю; рідше на пісках у соснових лісах.

Охороняється у відділеннях «Провальський степ» і «Стрельцівський степ» Луганського природного заповідника, а також у межах багатьох заповідних об'єктів місцевого значення: ботанічних пам'яток природи «Співаківська» і «Велика долина», ботанічних заказників «Білоріченський», «Кошарський», «Лісне», ландшафтних заказників «Вишневий», «Донцівський», «Краснянське водосховище», «Першозванівський» та декількох інших.

Причини зміни чисельності: терасування схилів при лісорозведенні, розорювання степів, випасання, зривання квітів на букети, весняне випалювання трави, витоптування.

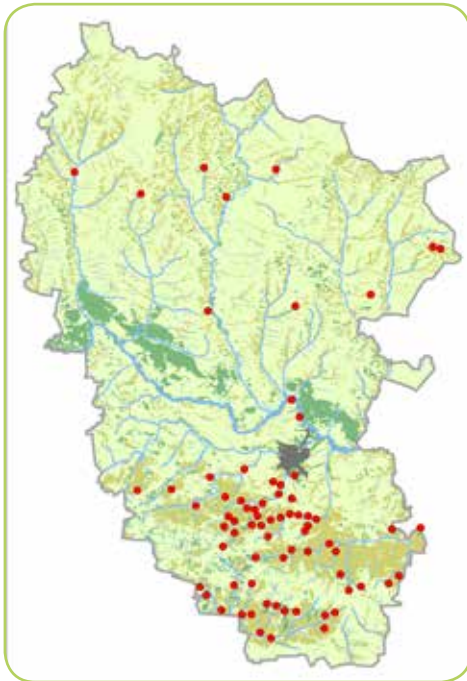


Фото – Микита Перегрим

РАННИК КРЕЙДОВИЙ

Scrophularia cretacea Fisch. ex Spreng.

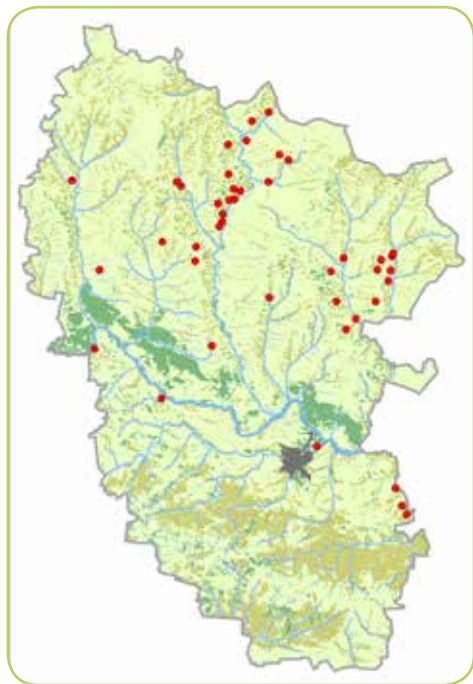
Родина Ранникові – *Scrophulariaceae* Juss.

Напівкущик 20–50 см заввишки. Стебел кілька, висхідних, сірих, густо вкритих білими залозистими волосками. Листки з розсіяними залозистими волосками. Квітки численні, в півзонтиках. Чашечка з вузькоплівчастими частками, стамінодій довгастих. Віночок темночервоний. Плід бура коробочка. Цвіте липні–червні. Плодоносить у липні–вересні.

Зростає на крейдяних та вапнякових відслоненнях переважно південної експозиції. Формує піонерні угруповання на новоутворених відслоненнях.

Охороняється у декількох об'єктах природно-заповідного фонду місцевого значення: ботанічні заказники «Крейдяні скелі» і «Новорозсошанський», ландшафтний заказник «Донцівський», комплексна пам'ятка природи «Зарічна».

Причини зміни чисельності: антропогенний вплив на природні місцезростання виду (господарське освоєння територій, видобування крейди, випасання худоби, лісорозведення тощо).



РАННИК ДОНЕЦЬКИЙ

Scrophularia donetzica Kotov

Родина Ранникові – *Scrophulariaceae* Juss.

Напівкущик 20–50 см заввишки. Стебел багато, висхідних, дрібно-залозистопухнастих. Листки видовжені, грубо пірчаторозсічені, опушені лише на нижній поверхні. Чашечка коротко залозисто опушена, з круглястими частками. Віночок голий, жовтуватий. Стамінодій трикутно-лопатовий, тупий, темно-червоний. Плід приплюснуто-куляста, гола, жовтувато-бура коробочка з носиком. Цвіте у червні–серпні. Плодоносить у вересні–жовтні.

Зростає на відслоненнях сланців і пісковиків.

Охороняється у відділенні «Провальський степ» Луганського природного заповідника, а також у ботанічному заказнику місцевого значення «Нагольчанський» і у межах геологічної пам'ятки природи місцевого значення «Балка «Кривенький яр».

Найбільша загроза для існування популяції виду – знищення або трансформація його природних місцезростань у наслідок видобування пісковиків і вугілля, випасання худоби та пожеж.

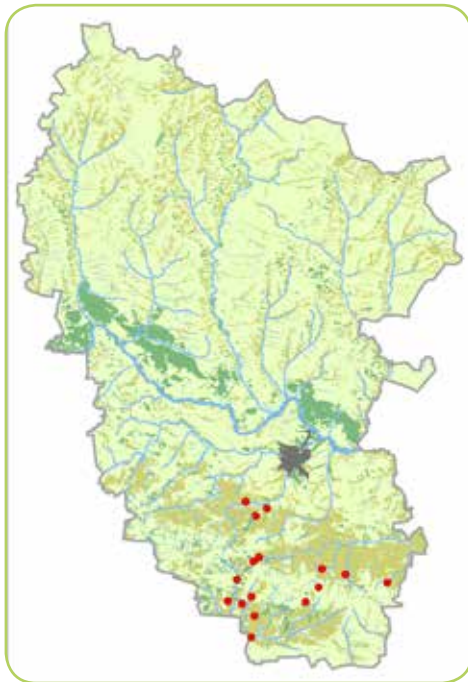


Фото – Олександр Бронсков

ВОДЯНИЙ ГОРІХ ПЛАВАЮЧИЙ

Trapa natans L. s.l.

Родина Водяногоріхові – *Trapaceae* Dumort.

Однорічна водна рослина з гнучким стеблом 50–150 см завдовжки (інколи до 500 см), плаваючі листки утворюють розетку діаметром до 20 см. Різна довжина здутих, заповнених аеренхімою черешків, забезпечує мозаїчне розміщення ромбічних листкових пластинок. Квітки поодинокі, надводні, з чотирма білими пелюстками, верхні долі чашечки залишаються при плодах, дерев'яніють та перетворюються в шипи. Плід кістянокоподібний, однак м'ясистий екзокарп швидко руйнується у воді, після чого плід набуває вигляду чотирирогого (дворогого) горіху. Цвіте у травні–червні, плодоносить у липні–серпні.

Зростає у малопроточних водоймах, заплавних озерах і старицях, затоках річок, що добре прогріваються, на глибині до 50–100 см, з мулистими, мулисто-піщаними та мулисто-торф'янистими донними відкладами.

Вважається зниклим для території Луганщини, проте необхідно провести додаткові пошуки виду в заплаві Сіверського Дінця, особливо у межах Кременського району. У разі невдалих результатів пошуку слід провести репатріацію виду.

Причини зміни чисельності: меліорація, евтрофікація та зміна хімічних показників води внаслідок впливу антропогенних факторів.



Фото – Олександр Жигаленко

ЛЬОНОК КРЕЙДОВИЙ

Linaria cretacea Fisch. ex Spreng. (*L. cretica* Kuprian., *L. cretacea* Fisch. ex Spreng. var. *creticola* (Kuprian.) Kotov)

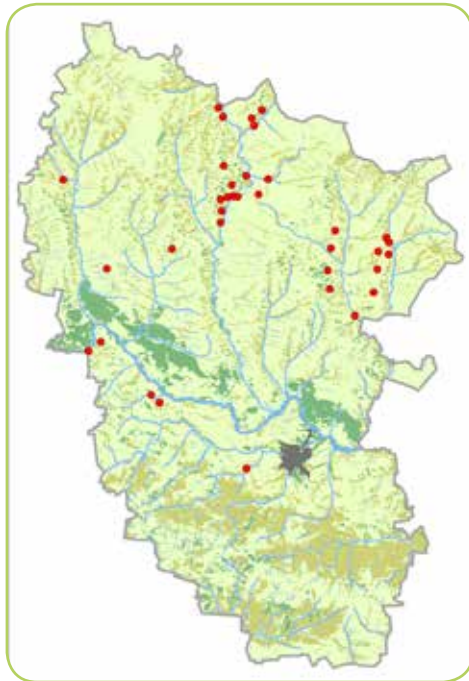
Родина Веронікові – *Veronicaceae* Cassel

Багаторічна трав'яниста рослина сизо-зеленого кольору з короткими висхідними неплідними та прямостоячими плодущими гонами 10–35 см заввишки. Стебло гладеньке, майже лежаче, висхідне або прямостояче. Листки чергові, яйцеподібні, з гострою верхівкою, голі. Суцвіття звичайно розгалужене, з небагатоквітковими китицями. Віночок разом зі шпоркою 12–13 мм завдовжки, жовтий. Насінина видовжена, стиснуто ниркоподібна, з дуже вузькою обляміркою. Цвіте у травні–липні, плодоносить у червні–липні.

Зростає виключно на сухих і бідних крейדיаних відслоненнях.

Достовірні відомості щодо зростання виду у межах території природно-заповідного фонду відсутні.

Причини зміни чисельності: антропогенний вплив на природні місцезростання виду (господарське освоєння територій, видобування крейди, випасання худоби, лісорозведення тощо).



Вибрані літературні джерела

- Акинфиев И.Я., Гроссгейм А.А. Дикая растительность Славяносербского уезда // Тр. о-ва испыт. природы при Харьк. ун-та. – 1908. – Т. 40, Вып. 2. – С. 136–151.
- Биоразнообразие Луганского природного заповедника: растительный мир / Т.В. Сова, Н.В. Русина, Г.В. Гузь и др. – Луганск: Элтон-2, 2010. – 130 с.
- Боровик Л.П. Стационарные наблюдения за восстановлением степной растительности на залежах Стрельцовой степи // 36. наук. праць Луганського природного заповідника – Луганськ, 2011. – 220 с.
- Бурда Р.И. Антропогенная трансформация флоры – К.: Наук. думка, 1991. – 168 с.
- Бурда Р.И. Организация охраны растений Луганской области, занесенных в Красную книгу Украины (методические рекомендации). – Луганск, 1992. – 67 с.
- Бурда Р.И., Остапко В.М., Ларин Д.А. Атлас охраняемых растений (виды флоры юго-востока Украины, занесенные в Красную книгу). – К.: Наук. думка, 1995. – 124 с.
- Гапоненко М.Б., Мініна Ю.В. Орхідеї центрального басейну Сіверського Дінця у природі і первинній культурі // Інтродукція рослин. – 2000. – № 1. – С. 26–28.
- Горбачёв Б.Н., Луценко А.И., Абрамова Т.И. К флоре мергелистых обнажений Ворошиловградской области // Бюл. МОИП. Отд. биол. – 1981. – Т. 86, Вып. 3. – С. 106–116.
- Гузь Г.В. Электронное картографирование редких видов растений Стрельцовой степи // 36. наук. праць Луганського природного заповідника – Луганськ, 2011. – 220 с.
- Дубовик О.Н. Основные черты развития флоры Донецкой лесостепи: Автореф. дис. ... канд. биолог. наук: 03.00.05 / Ин-т ботан. АН УССР. – К., 1965. – 40 с.
- Дубовик О.Н. Редкие виды растений Донецкой Лесостепи и необходимость их охраны // Зелёное строительство в степной зоне УССР – К.: Наук. думка, 1970. – С. 27–38
- Дубовик О.М., Ткаченко В.С. Деякі нові та рідкісні рослини Південно-східної України // Укр. бот. журн. – 1967. – Т. 24, № 3. – С. 50–54.
- Зиман С.М., Івашин Д.С., Хархота Г.І. Степова рослинність на Нагольчанському пасмі Донецького кряжа // Укр. ботан. журн. – 1972. – Т. 29, № 6. – С. 711–716.
- Івашин Д.С., Ісаєва Р.Я., Кузнецова П.І., Маслова В.Р., Ніколаєва О.С. Реліктові та ендемічні рослини долини р. Сіверський Донець у її нижній течії // Укр. ботан. журн. – 1981. – Т. 37, №5. – С. 60–64.
- Ісаєва Р.Я., Кузнецова П.І. та ін. Степова різноманітність Луганщини в соціологічному аспекті // Укр. ботан. журн. – 1999. – № 1. – С. 10–14.
- Ісаєва Р.Я., Луценко А.И., Маслова В.Р. Современное состояние флоры Луганской области // Вісн. Луган. держ. ун-ту ім. Т. Шевченка. – 1997. – №1. – С. 85–89.
- Ісаєва Р.Я., Маслова В.Р., Ніколаєва Е.Н., Луценко А.И. Редкие, исчезающие, реликтовые и эндемичные виды флоры Ворошиловградской области. – Ворошиловград, 1988. – 78 с.
- Кашменский Б.Ф. Растительность меловых обнажений Старобельского уезда Харьковской губернии (бассейн р. Айдара) // Тр. Имп. Спб. Бот. Сада. – 1906. – Т. 26., Вып. 1. – С. 71–113.
- Клімов О.В. Філатова О.В., Вовк О.Г. Репрезентативність рідкісної флористоти в регіональному ландшафтному парку «Біловодський» // Заповідна справа в Україні. – 2003. – Т. 9., Вып. 1. – С. 2–6.
- Клеопов Ю.Д. Рослине вкриття південно-західної частини Донецького кряжа (кол. Сталінська округа). // Вісн. Київ. Ботан. саду. – 1933. – Вып. 15. – С. 1–248.
- Кондратюк Е.М., Бурда Р.И. Охрана редких и исчезающих видов местной флоры // Промышленная ботаника. – К.: Наук. думка, 1980. – С. 156–220.
- Кондратюк Е.М., Бурда Р.И. Охорона рослин на південному сході України // Укр. ботан. журн. – 1987. – Т. 44, № 5. – С. 85 – 89.
- Кондратюк Е.Н., Остапко В.М. Редкие, эндемичные и реликтовые растения юго-востока Украины в природе и культуре – К.: Наук. думка, 1990. – 152 с.
- Кондратюк Е.Н., Чуприна Т.Т. Ковыльные степи Донбасса. – К.: Наук. думка, 1992. – 172 с.
- Кондратюк Е.М., Бурда Р.И., Кучеревський В.В. Флористичні знахідки на південному сході України. // Укр. ботан. журн. – 1983. – Т. 40, № 6. – С. 99–100.
- Кондратюк Е.Н., Бурда Р.И., Остапко В.М. Конспект флоры юго-востока Украины. Сосудистые растения. – К.: Наук. думка, 1985. – 272 с.
- Конопля О.М., Ісаєва Р.Я., Конопля М.І., Остапко В.М. Рідкісні й зникаючі рослини Луганської області – Донецьк: Вид-во «УкрНТЕК», 2003. – 340 с.
- Котов М.І. Нові види рослин з Донбаса // Ботан. журн. АН УРСР. – 1940. – Т. 1, № 2. – С. 297–300.
- Котов М.І. Флора і рослинність крейдяних відслонень в Донецькому басейні та використання їх в сільському господарстві // Журн. ін-ту ботаніки АН УРСР. – 1939. – № 21–22 (29–30). – С. 221–241.
- Лесняк Л.І., Петренко С.В. Стан та генезис популяцій ковили на Грушовській ділянці заповідника «Провальський степ» // Вісн. Луган. держ. пед. ун-та ім. Т. Шевченка. – Луганськ, 1999. – №3. – С. 9–15.
- Луганський державний заповідник: Растительный мир / Е.Н. Кондратюк, Р.И. Бурда, Т.Т. Чуприна, М.Т. Хомяков. – К.: Наук. думка, 1988. – 187 с.
- Маслова В.Р., Лесняк Л.І., Мельник В.І., Перегрим М.М. Червона книга Луганської області. Судинні рослини. – Луганськ: Знання, 2003. – 280 с.
- Мельник В.І., Парубок М.І. Горцивіт весняний (*Adonis vernalis* L.) в Україні – К.: Фітосоціоцентр, 2004. – 163 с.

34. Минаина Ю.В., Гапоненко Н.Б. Редкие и исчезающие растения центрального бассейна Северского Донца, и их охрана в природе и культуре // Интродукция растений. – 1999. – № 3 – 4. – С. 8–11.
35. Морозюк С.С. Эндемические растения и краткая история развития флоры меловых обнажений бассейна р. Сев. Донец // Укр. ботан. журн. – 1971. – Т. 28, № 3. – С. 327–331.
36. Остапко В.М. Раритетный флорофонд юго-востока Украины (хорология) – Донецк: ООО «Лебедь», 2001. – 121 с.
37. Остапко В.М. Эйдологические, популяционные и ценоотические основы фитосоциологии на юго-востоке Украины. – Донецк: ООО «Лебедь», 2005 – 408 с.
38. Перегрим М.М. *Crocus reticulatus* Stev. ex Adam. на Донецком кряжі. // Интродукция растений. – 2004. – № 4. – С. 11–17.
39. Перегрим М.М. Нові відомості щодо географічного поширення раритетних видів рослин на території Донецького кряжу. // Чорноморськ. ботан. журн. – 2006. – Т. 2, № 1. – С. 123–128.
40. Перегрим М.М. Рідкісні та зникаючі види флори Донецького кряжу: Дис. ... канд. біол. наук. – К.: Нац. ботан. сад ім. М.М. Гришка, 2005. – 288 с
41. Перегрим М.М. Нові місцезнаходження рідкісних видів рослин на території Донецького кряжу. // Укр. ботан. журн. – 2006. – Т. 63, № 4. – С. 519–522.
42. Перегрим М. Пропозиції щодо розвитку природно-заповідного фонду Луганської області // Вісник Київського національного університету імені Тараса Шевченка. Сер. Інтродукція та збереження рослинного різноманіття. – 2011. – 29. – С. 37–39.
43. Перегрим М.М., Дідух Я.П. *Asplenium x heuffleri* і *Woodsia alpina* на Донецькому кряжі // Укр. ботан. журн. – 2014. – Т. 71, № 21. – С. 50–52.
44. Перегрим М.М., Накоп'юк І.П. *Fritillaria ruthenica* Wikstr. на Донецькому кряжі // Інтродукція рослин. – 2005. – № 1. – С. 3–10.
45. Перегрим М.М., Перегрим Ю.С. Флористичні знахідки рідкісних видів рослин у долині річки Білої (Луганська область) // Чорноморськ. бот. журн. – 2009. – Т. 5, № 3. – С. 427–436
46. Перегрим М.М., Лесняк Л.І., Перегрим О.М. Нові флористичні знахідки на території Донецького кряжу. // Укр. ботан. журн. – 2004. – Т. 61, № 5. – С. 79–83.
47. Перегрим М.М., Мойсієнко І.І., Перегрим Ю.С., Мельник В.О. *Tulipa gesneriana* L. (*Liliaceae*) в Україні. – К.: ВПЦ «Київський університет», 2009. – 135 с.
48. Перегрим Ю.С., Брансков О.І., Перегрим М.М. *Astragalus calycinus* M. Bieb. (*Fabaceae*) – новий вид для флори України // Укр. ботан. журн. – 2013. – Т. 70, № 5. – С. 642–645.
49. Пошкурлат А.П. Европейська часть ареала *Adonis vernalis* L. // Ботан. журн. – 1974. – Т. 59, № 9. – С. 1347–1358.
50. Природно-заповідний фонд Луганської області / О.А. Арапов (заг. ред.), Т.В. Сова, О.А. Савенко та ін. – 3-е вид., доп. і перероб. – Луганськ: ТОВ «Віртуальна реальність», 2013. – 224 с.
51. Рослини з регіонального переліку, що підлягають особливій охороні в Луганській області / під заг. ред. О.І. Соколової, О.А. Арапова. – Луганськ: ТОВ «Віртуальна реальність», 2013. – 228 с.
52. Собко В.Г. Стежинами Червоної книги. – К.: Урожай, 1993. – 176 с.
53. Соколова О.І., Бережний М.В., Бутилкіна Н.Ю. Нові місцезнаходження видів рослин, занесених до Червоної книги України, на території Донецького та Старобільського степів // Укр. бот. журн. – 2010. – Т. 67, № 2. – С. 273–279.
54. Соколова О.І., Соколов І.Д., Бутилкіна Н.Ю., Бережний М.В. Нові місцезнаходження *Vulbocodium versicolor* (Ker. Gawl.) Spreng. (*Colchicaceae*) у Луганській області // Укр. ботан. журн. – 2012. – Т. 69, № 2. – С. 243–248.
55. Соколова Е.І., Бережної М.В., Бутилкіна Н.Ю., Коваленко В.А., Пашутина Е.Н., Щербаківа Т.А. Новые местонахождения видов родов *Tulipa* L. и *Fritillaria* L. на территории Луганской области // Промышленная ботаника. – 2008. – Вып. 8. – С. 88–97
56. Талиев В.И. Материалы для ботанико-географического описания Донецкой возвышенности. Тр. о-ва испытателей природы Харьковского ун-та, 1899. – Т. 34. – С. 167–278.
57. Талиев В.И. Охраняйте природу // Бюлл. Харьк. о-ва любителей природы. – 1913. – № 4. – С. 11 – 17.
58. Качанко В.С., Дубовик О.М. Еколого-ценоотичні особливості біотопів *Schivereckia mutabilis* (M. Alexeenko) M. Alexeenko в басейні Сіверського Дінця та необхідність їх охорони // Укр. бот. журн. – 1986. – Т. 43, № 3. – С. 89–93.
59. Фіторізноманіття заповідників і національних природних парків України. Ч.1. Біосферні заповідники. Природні заповідники / під заг. ред. В.А. Онищенко, Т.Л. Андрієнко. – К.: Фітосоціоцентр, 2012. – 406 с.
60. Флора УРСР. – К.: Вид-во АН УРСР, 1936 – 1965. – Т. 1–12.
61. Червона книга України. Рослинний світ / під заг. ред. Ю.Р. Шеляг-Сосонко. – К.: Укр. енциклопедія, 1996. – 608 с.
62. Червона книга України. Рослинний світ / під заг. ред. Я.П. Дідуха. – К.: Вид-во «Глобалконсалтинг», 2009. – 912 с.
63. Шевченко Д.Ю. Флора та популяції рідкісних видів Кременського лісового масиву (Луганська область): Дис. ... канд. біол. наук. – К.: Нац. ботан. сад ім. М.М. Гришка, 2006. – 302 с.
64. Шелудько В.М., Калошина Н.А., Гнедкова А.П., Смыченко А.А., Корневская О.П. Ресурсы дикорастущих лекарственных растений Запорожской и Луганской областей // Ресурсы дикорастущих лекарственных растений. – Л.: Наука, 1968. – С. 94–98.

Алфавітний покажчик

Астрагал сарептський	41	Ранник донецький	55
Асплений Гейфлера	7	Ранник крейдовий	54
Астрагал Геннінга	40	Рід Ковила	30
Астрагал донський	42	Рябчик малий	19
Астрагал крейдолюбний	39	Рябчик руський	18
Брандушка різнобарвна	12	Рястка Буше	14
Бурачок голоніжковий	36	Сальвінія плаваюча	9
Водяний горіх плаваючий	56	Серпій донецький	34
Вудсія альпійська	8	Сон лучний	53
Гіацинтик Палласів	13	Тюльпан дібровний	21
Гісоп крейдовий	45	Тюльпан запашний	22
Гніздівка звичайна	27	Тюльпан змієлистий	20
Горицвіт весняний	49	Цибуля лінійна	10
Горицвіт волзький	50	Шафран сітчастий	15
Громовик донський	35	Шоломниця крейдова	46
Дельфіній Сергія	52	Юринія Талієва	33
Дельфіній яскраво-червоний	51		
Еремур показний	11		
Зозульки м'ясочервоні	25		
Калофака волзька	43		
Карагана скіфська	44		
Клеома птахоніжкоподібна	38		
Коручка чемерникоподібна	26		
Косарики тонкі	16		
Левкой крихкий	37		
Льонок крейдовий	57		
Любка дволиста	28		
Пирій ковилолистий	29		
Півники борві	17		
Півонія тонколиста	48		
Плодоріжка блощична	23		
Плодоріжка болотна	24		
Полин суцільнобілий	32		
Пухирник малий	47		

