



В. І. Петроченко

ПРИРОДА УКРАЇНИ. ТВАРИННИЙ СВІТ
ЗЕМНОВОДНІ. ПЛАЗУНИ

Біогеографічний атлас

Департамент освіти і науки Запорізької обласної державної адміністрації
Комунальний заклад
«ЗАПОРІЗЬКИЙ ОБЛАСНИЙ ЦЕНТР ТУРИЗМУ І КРАЄЗНАВСТВА УЧНІВСЬКОЇ МОЛОДІ»
Запорізької обласної ради

В. І. Петроченко

ПРИРОДА УКРАЇНИ. ТВАРИННИЙ СВІТ ЗЕМНОВОДНІ. ПЛАЗУНИ

Біогеографічний атлас

КЗ «ЗОЦКУМ» ЗОР
Запоріжжя, 2014

ББК 28.085(4Укр)/74.262+74.58я7
УДК 59/372.8+373.167.1
П 31

Рекомендовано науково-методичною радою
КЗ «Запорізький обласний центр туризму і краєзнавства учнівської молоді» ЗОР
(протокол № 1 від 11.06.2014 р.)

П 31 Петроченко В. І. Природа України. Тваринний світ. Земноводні. Плазуни: Біогеографічний атлас. – Запоріжжя: КЗ “ЗОЦТКУМ” ЗОР, 2014. – 32 с., іл.

У атласі представлено біогеографічний аналіз фауни земноводних і плазунів України. Наводяться переліки видів земноводних і плазунів, дані про їх географічне розповсюдження по території країни з хорологічним аналізом, відомості про основні біотопи та сезонну активність, необхідні для спостереження під час навчальних екскурсій та практики. Ілюстративна частина атласу складається з 18 дидактичних таблиць.

Для педагогічних працівників позашкільних та загальноосвітніх навчальних закладів, викладачів та студентів природничих факультетів вищих навчальних закладів.

УДК 59/372.8+373.167.1

© Петроченко В. І., 2014
© КЗ «ЗОЦТКУМ» ЗОР, 2014

ВСТУП

За останніми даними, фауна України включає більше 50 тис. видів тварин. При біогеографічній характеристиці певної території зазвичай увагу звертають на хребетних тварин, у першу чергу на ссавців та птахів і лише побіжно – на плазунів і земноводних. І даремно. Адже ці групи можуть відігравати значну роль у тваринному населенні окремих місцевостей. Так, біомаса озерної жаби часто значно перевищує біомасу будь-якого виду тварин у болотних природних комплексах. Помітну роль земноводні також відіграють у зволжених лісах та прибережних смугах водойм, а плазуни – на луках, серед кам'янистих відслонень, у передгір'ях та горах.

Даний атлас є спробою аналізу географічного розповсюдження земноводних і плазунів по території України. Картографічною основою біогеографічного аналізу стала карта, складена нами з максимальним урахуванням удосконаленої схеми фізико-географічного районування України за Мариничем О. М. та ін. (2003).

Сподіваємося, що фактичний та ілюстративний матеріал атласу стане у нагоді при вивченні тваринного світу України за шкільною програмою, у гуртках позашкільних навчальних закладів, а також на природничих факультетах вищих навчальних закладів.





ЗЕМНОВОДНІ І ПЛАЗУНИ УКРАЇНИ БІОГЕОГРАФІЧНИЙ ОГЛЯД

ЗЕМНОВОДНІ

За останніми даними, в Україні зустрічаються 20 видів земноводних, або амфібій, представлених двома рядами (більш детально у додатку 1):

Ряд Хвостаті земноводні (Хвостатые земноводные)

- Плямиста саламандра (пятнистая саламандра)
- Звичайний тритон (обыкновенный тритон)
- Карпатський тритон (карпатский тритон)
- Альпійський тритон (альпийский тритон)
- Гребінчастий тритон (гребенчатый тритон)
- Дунайський тритон (дунайский тритон)
- Тритон Кареліна (тритон Карелина)

Ряд Безхвості (отряд Бесхвостые)

- Червоночерева джерелянка (краснобрюхая жерлянка)
- Жовточерева джерелянка (желтобрюхая жерлянка)
- Звичайна землянка (обыкновенная чесночниця)
- Звичайна райка (обыкновенная квакша)
- Звичайна ропуха (обыкновенная жаба)
- Зелена ропуха (зеленая жаба)
- Очеретяна ропуха (камышовая жаба)
- Трав'яна жаба (травяная лягушка)
- Гостроморда жаба (остромордая лягушка)
- Прудка жаба (прыткая лягушка)
- Озерна жаба (озерная лягушка)
- Ставкова жаба (прудовая лягушка)
- Їстівна жаба (съедобная лягушка)

З **хорологічної** точки зору у нашій батрахофауні переважають європейські та центральноєвропейські види амфібій

(60% від загальної кількості видів) (табл.1). Меншу роль віді-

Таблиця 1

Назва виду	Хорологічна характеристика виду	
Озерна жаба	Північноафро-євразійський	
Зелена ропуха		
Гостроморда жаба	Європейсько-сибірський	
Звичайна землянка		
Звичайна райка	Малоазійсько-європейський	
Звичайний тритон		
Гребінчастий тритон	Європейський	
Червоночерева джерелянка		
Звичайна ропуха		
Трав'яна жаба		
Ставкова жаба		
Їстівна жаба		
Плямиста саламандра		Центральноевропейський
Альпійський тритон		
Жовточерева джерелянка		
Очеретяна ропуха		
Прудка жаба		
Тритон Кареліна	Понтійсько-європейський	
Дунайський тритон	Дунайський ендемік	
Карпатський тритон	Карпатський ендемік	

грають північноафро-євразійські та європейсько-сибірські види (відповідно по 10%). Малоазійсько-європейська та понтійсько-європейська хорологічні групи представлені по одному виду (відповідно по 5%). На території України зустрічаються також два ендемічних види амфібій – дунайський (5%) і карпатський тритони (5%).

Яким же закономірностям відповідає **географічне розповсюдження** земноводних на теренах України?

Спочатку зупинимось на особливостях біології цієї групи тварин. Всі види земноводних так чи інакше пов'язані із водоймами. З відкладеної у воду ікринки вилуплюється личинка із зябрами, яка з часом перетворюється на тендітну чотирининого наземну істоту із легенями. Однак біля 90% газообміну продовжує відбуватись через вкриту слизом вологу шкіру амфібії. І тому молоді особини мігрують недалеко від водойм. Молодь більшості видів земноводних починає самостійне життя на суші, оселяючись у зволжених місцях і виявляючи найбільшу активність зазвичай вночі, коли повітря більш свіже. Молоді зелені жаби (ставкова, їстівна і озерна) та джерелянки (червоночерева і жовточерева) повертаються до напівводного способу життя у сусідніх водоймах.

Слід нагадати, що всі земноводні активні лише у теплі сезони, а в холодний період року перебувають у стані зимової сплячки.

Розповсюдження земноводних по різних природних зонах та біогеографічних регіонах країни представлене у таблиці 2.

Космополітами у межах нашої країни серед земноводних можна вважати три види – озерну жабу, зелену ропуху та звичайну землянку. Вони розповсюджені майже по всій Україні, за виключенням землянки, яка уникає гірських місцевостей.

Таким чином, найбільше видове різноманіття амфібій спостерігається у Карпатах та лісових регіонах України, чи іншими словами – в районах з найбільшими кількістю річних опадів і відносно вологістю повітря. В посушливих степових регіонах, особливо на Лівобережжі, фауна земноводних різко збіднюється, а наземні амфібії (зелена жаба і землянка) ведуть майже виключно нічний спосіб життя і зустрічаються у більш-менш зволжених місцях – по долинах річок, біля водойм, серед лісової та лучної рослинності, а також у насе-

лених пунктах (парки, сади, городи тощо). Внаслідок посушливого клімату та острівної ізолюваності досить бідною є фауна земноводних Кримського півострова.

Третина видів земноводних є ендемічними для України. Більшість з них є карпатськими ендеміками (плямиста саламандра, альпійський і карпатський тритони, жовточерева джерелянка і прудка жаба). Очеретяна жаба зустрічається тільки в Північно-Західній Україні, дунайський тритон – в долині Дунаю та у Західно-Північному Причорномор'ї, а тритон Кареліна – тільки в Криму. Всі вони є рідкісними і тому занесені до Червоної книги України, а дунайський тритон – також до Міжнародної Червоної книги та Європейського Червоного списку.

Здійснюючи навчальні екскурсії та природничі експедиції рідним краєм, земноводних можна зустріти майже у всіх водоймах та вологих місцевостях. Треба лише знати їх характерні **місця перебування** та особливості активності протягом року. Навесні у період розмноження всі види земноводних по кілька тижнів проводять у невеликих водоймах (у тому числі тимчасових) та більш-менш мілких і заболочених ділянках річок, озер, боліт, водосховищ та ставків, де самці улаштовують галасливі «шлюбні концерти».

Після відкладання ікри бурі жаби (трав'яна, гостроморда і прудка), звичайна і очеретяна ропухи, райка, саламандра та більшість видів тритонів мігрують до вологих і свіжих лісів, але досить часто зустрічаються на вологих луках, особливо це стосується очеретяної ропухи.

Тритони дунайський і Кареліна населяють заплавні луки і чагарники, але часто заходять у прилеглі водойми, що пов'язано мабуть з посушливим кліматом у межах їх ареалу в Україні. Про місця пробування зеленої ропухи і землянки згадувалося вище.

Зелені жаби (озерна, ставкова, їстівна) та джерелянки (червоночерева, жовточерева) весь період активності протягом року перебувають у водоймах, виходячи на берег лише для обігріву на сонці та задля полювання. Слід відмітити, що на відміну від зелених жаб, джерелянки полюбують невеликі заболочені водойми, розташовані серед лісової та чагарникової рослинності.

Географічне розповсюдження земноводних України

Вид	Біогеографічні регіони																				
	1.1. Закарпаття	1.2. Карпати	1.3. Прикарпаття	2.1. Широколистянолісова зона (південна частина)	2.2. Широколистянолісова (північна частина)	3.1. Полісся Мале	3.2. Полісся Волинське	3.3. Полісся Правобережне	3.4. Полісся Лівобережне	4. Лісостеп	5.1.1. Степ Північний Правобережний	5.1.2. Степ Північний Лівобережний	5.1.2.1. Степ Північно-Східний	5.2.1. Степ Середній Правобережний	5.2.2. Степ Середній Лівобережний	5.3.1. Степ Південний Правобережний	5.3.1.1. Гирло Дніпра	5.3.2. Степ Південний Лівобережний	5.3.2.1. Степовий Крим	6.1. Передгірський Крим	6.2. Гірський Крим
<i>Плямиста саламандра</i>																					
<i>Звичайний тритон</i>																					
<i>Карпатський тритон</i>																					
<i>Альпійський тритон</i>																					
<i>Гребінчастий тритон</i>																					
<i>Дунайський тритон</i>																					
<i>Тритон Кареліна</i>																					
<i>Червоночерева джерелянка</i>																					
<i>Жовточерева джерелянка</i>																					
<i>Звичайна землянка</i>																					
<i>Звичайна райка</i>																					
<i>Звичайна ропуха</i>																					
<i>Зелена ропуха</i>																					
<i>Очеретяна ропуха</i>																					
<i>Трав'яна жаба</i>																					
<i>Гостроморда жаба</i>																					
<i>Прудка жаба</i>																					
<i>Озерна жаба</i>																					
<i>Ставкова жаба</i>																					
<i>Їстівна жаба</i>																					



1 – дунайський тритон; 2 – гребінчастий тритон; 3 – карпатський тритон; 4 – звичайний тритон; 5 – альпійський тритон; 6 – плямиста саламандра; 7 – звичайна ропуха; 8 – очеретяна ропуха; 9 – зелена ропуха; 10 – ставкова жаба; 11 – їстівна жаба; 12 – озерна жаба; 13 – трав'яна жаба; 14 – звичайна райка; 15 – звичайна землянка; 16 – прудка жаба; 17 – гостроморда жаба; 18 – червоночерева джерелянка; 19 – жовточерева джерелянка



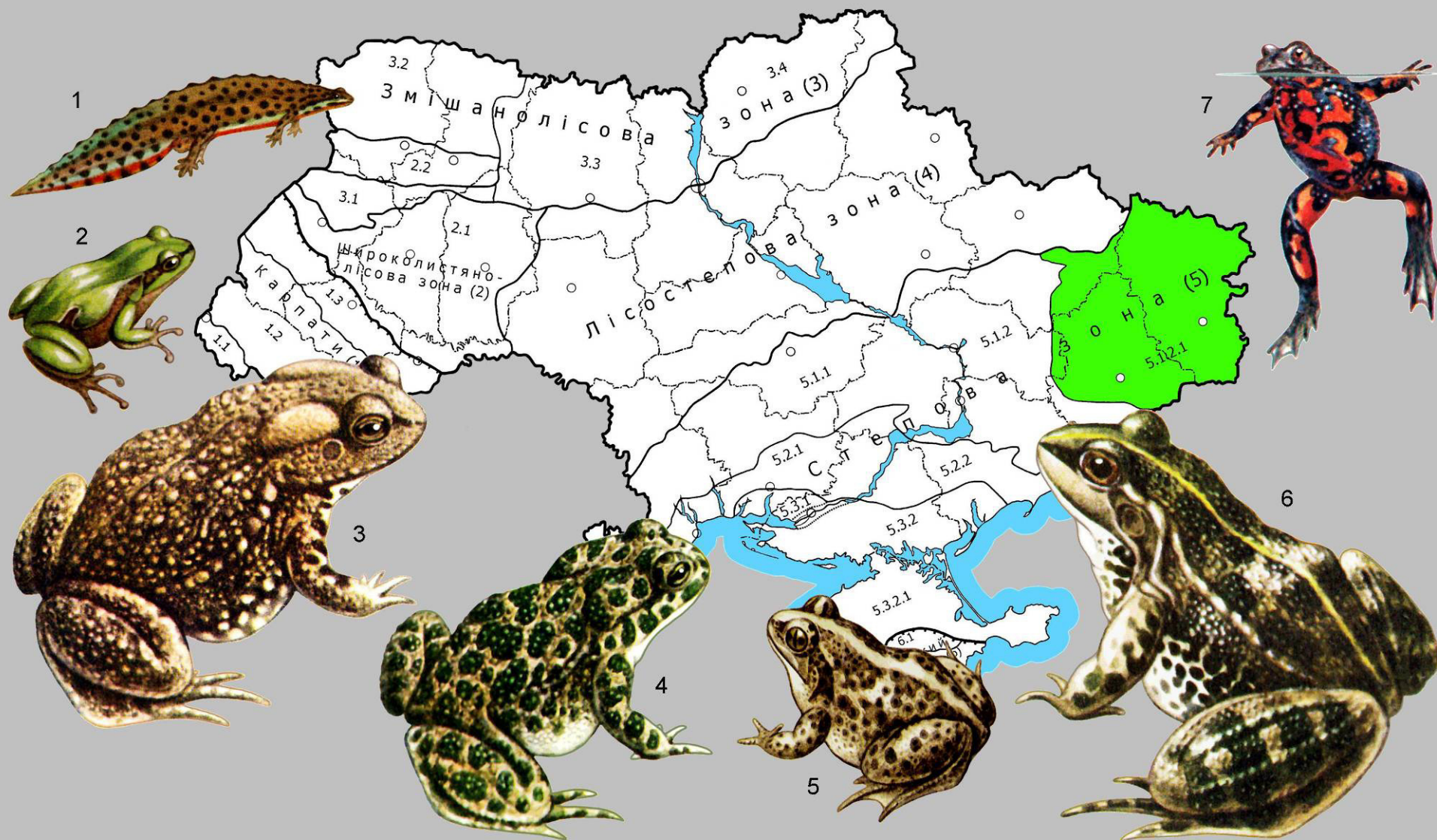
1 – гребінчастий тритон; 2 – звичайний тритон; 3 – карпатський тритон; 4 – звичайна райка; 5 – зелена ропуха; 6 – звичайна землянка; 7 – звичайна ропуха; 8 – очеретяна ропуха; 9 – прудка жаба; 10 – трав'яна жаба; 11 – істівна жаба; 12 – озерна жаба; 13 – ставкова жаба; 14 – гостроморда жаба; 15 – червоночерева джерелянка



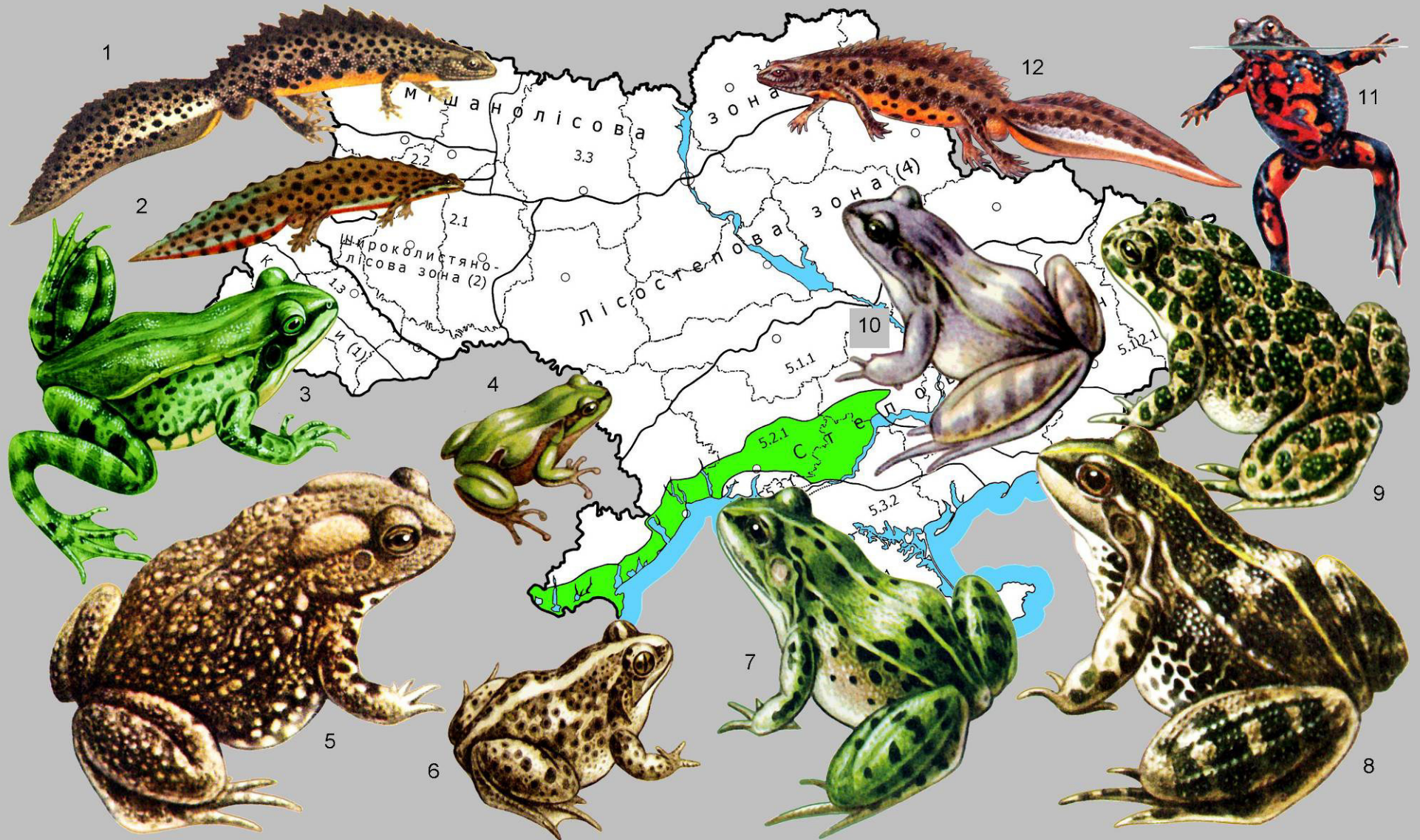
1 – гребінчастий тритон; 2 – звичайний тритон; 3 – ставкова жаба; 4 – звичайна землянка; 5 – звичайна ропуха; 6 – зелена ропуха; 7 – очеретяна ропуха; 8 – гостроморда жаба; 9 – істівна жаба; 10 – озерна жаба; 11 – трав'яна жаба; 12 – червоночерева джерелянка; 13 – звичайна райка



1 – гребінчастий тритон; 2 – звичайний тритон; 3 – ставкова жаба; 4 – звичайна ропуха; 5 – зелена ропуха; 6 – звичайна землянка; 7 – гостроморда жаба; 8 – їстівна жаба; 9 – озерна жаба; 10 – трав'яна жаба; 11 – червоночерева джерелянка; 12 – звичайна райка



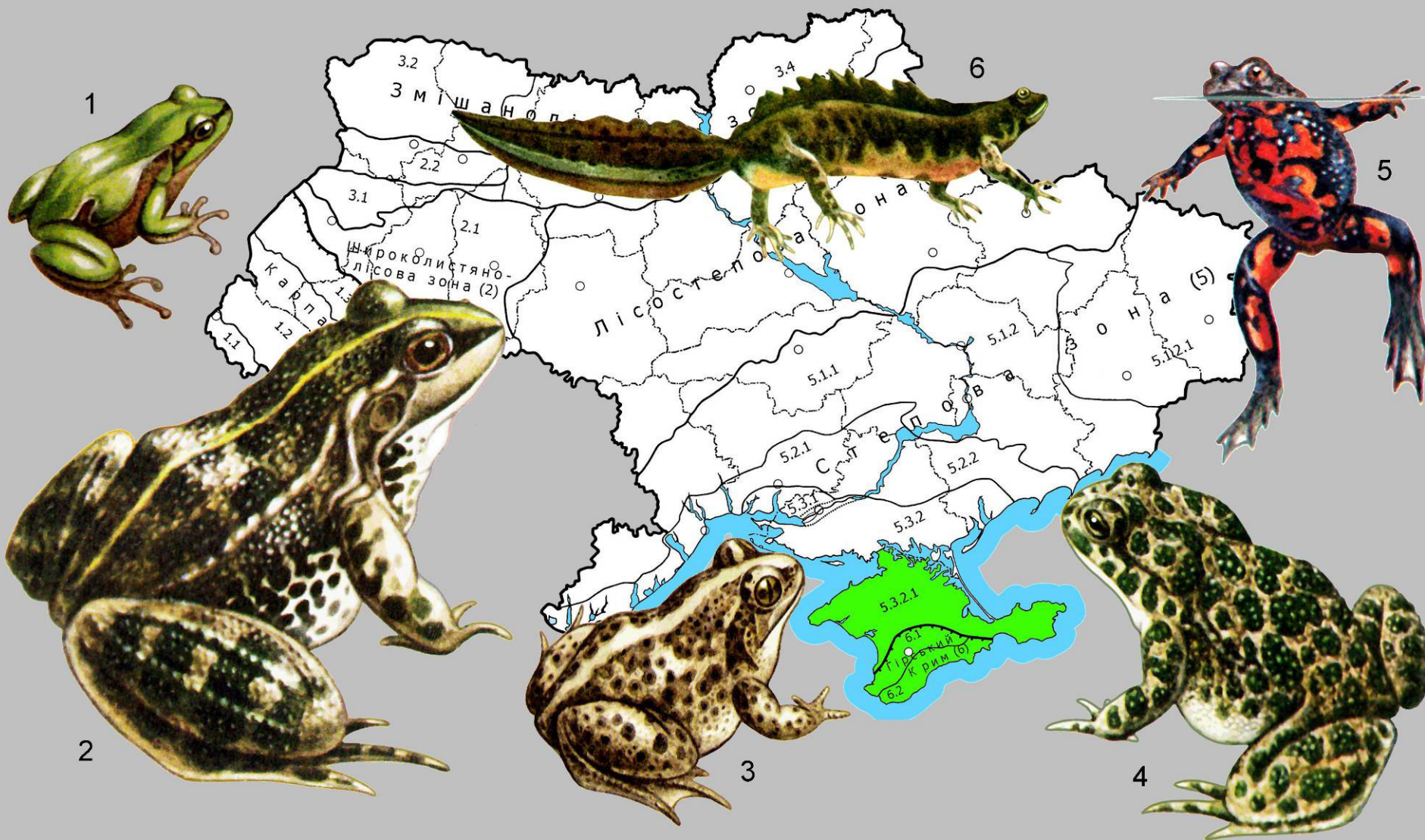
1 – звичайний тритон; 2 – звичайна райка; 3 – звичайна ропуха; 4 – зелена ропуха; 5 – звичайна землянка; 6 – озерна жаба; 7 – червоночерева джерелянка



1 – гребінчастий тритон; 2 – звичайний тритон; 3 – ставкова жаба; 4 – звичайна райка; 5 – звичайна ропуха; 6 – звичайна землянка; 7 – їстівна жаба; 8 – озерна жаба; 9 – зелена ропуха; 10 – гостроморда жаба; 11 – червоночерева джерелянка; 12 – дунайський тритон



1 – озерна жаба; 2 – звичайна землянка; 3 – зелена ропуха



1 – звичайна райка; 2 – озерна жаба; 3 – звичайна землянка; 4 – зелена жаба; 5 – джерелянка червоночерева; 6 – тритон Кареліна

П Л А З У Н И

За літературними даними, в Україні зустрічається 21 аборигенний вид плазунів, або рептилій, представлених трьома рядами (більш детально у додатку 1):

Ряд Черепахи (Черепахи)

Болотяна черепаха (болотная черепаха)

Ряд Ящірки (Ящериці)

Середземноморський гекон

(средиземноморский геккон)

Ламка веретінниця (веретеница ломкая)

Жовтопуз (желтопузик)

Піщана ящурка (разноцветная ящурка)

Прудка ящірка (прыткая ящерица)

Зелена ящірка (зеленая ящерица)

Живородна ящірка (живородящая ящерица)

Кримська ящірка (крымская ящерица)

Ящірка Ліндгольма (ящерица Линдгольма)

Ряд Змії (Змеї)

Звичайна мідянка (обыкновенная медянка)

Візерунковий полоз (узочатый полоз)

Лісовий полоз (эскулапов полоз)

Сарматський полоз (палласов полоз)

Леопардовий полоз (леопардовый полоз)

Каспійський полоз (каспийский полоз)

Звичайний вуж (обыкновенный уж)

Водяний вуж (водяной уж)

Звичайна гадюка (обыкновенная гадюка)

Гадюка чорна (гадюка Никольського)

Степова гадюка (степная гадюка).

Неодноразово здійснювались спроби, у тому числі вдалі, акліматизації ряду видів групи скельних ящірок у різних районах України, які не увійшли до наданого вище переліку видів плазунів.

З **хорологічної** точки зору у нашій герпетофауні переважають види рептилій середземноморсько-середньоазійського

фауністичного комплексу (52% від загальної кількості видів) (табл. 3). З них до Середньої Азії переважно тяжіють 4 види

Таблиця 3

Назва виду	Хорологічна характеристика виду
Звичайний вуж	Афро-північноєвразійський
Болотяна черепаха	Афро-європейський
Прудка ящірка	Північноєвразійський
Живородна ящірка	
Звичайна гадюка	
Візерунковий полоз	Середньоєвразійський
Водяний вуж	Південноєвропейсько-середньоазійський
Жовтопуз	Середземноморсько-середньоазійський
Піщана ящурка	Понтійсько-середньоазійський
Степова гадюка	
Сарматський полоз	Каспійсько-середземноморський
Каспійський полоз	
Гадюка чорна	Східно-південноєвропейський
Ламка веретінниця	Середземноморсько-європейський
Звичайна мідянка	
Лісовий полоз	Середземноморсько-південноєвропейський
Зелена ящірка	
Середземноморський гекон	Понтійсько-середземноморський
Кримська ящірка	
Леопардовий полоз	
Ящірка Ліндгольма	Кримський

(жовтопузик, піщана ящірка, водяний вуж, степова гадюка) (19%), 7 видів (середземноморський гекон, зелена і кримська ящірки, ящірка Ліндгольма, лісовий, сарматський і каспійський полози) (33,3%) – до Південної Європи та Середземномор'я. Два види (ламка веретінниця, звичайна мідянка) (9,5%) розповсюджені у Центральній та Південній Європі. До широкоареальних видів можна віднести 6 представників нашої герпетофауни, зокрема болотяну черепаху, прудку і живородну ящірку, звичайного вужа і звичайну гадюку (28,6%), до вузькоареальних (ендемичних) – ящірку Ліндгольма і чорну гадюку (9,5%).

Яким же закономірностям відповідає **географічне розповсюдження** плазунів в Україні?

Спочатку зупинимось на особливостях біології цієї групи тварин. На відміну від амфібій, рептилії є більш еволюційно розвиненою групою хребетних тварин. Їх розмноження і розвиток відбуваються на суші. Переважна їх більшість відкладають яйця, вкриті шкірястою оболонкою, у верхній шар ґрунту чи укриття, де у теплі відбувається їх інкубація. Ембріональний розвиток відбувається, як правило, протягом кількох місяців. Після цього маленька копія майбутньої рептилії вилуплюється з яйця і починає самостійне життя. Деякі плазуни, зокрема живородна ящірка, мідянка та гадюки, здатні виношувати яйця у собі аж до часу появи новонароджених на світ. Це явище отримало назву яйцеживонародження.

Температура тіла плазунів, як і земноводних, залежить від температури навколишнього середовища. Тому зимовий період вони переживають у стані сплячки. Навесні, після пробудження, починається найбільш активний і важливий період у їх житті – розмноження. Саме у цей час вони частіше потрапляють на очі, і саме цей період є найкращим для знайомства з місцевою фауною плазунів. Влітку їх активність спадає. У липні-серпні з'являється молодь, яка починає мігрувати на сусідні ділянки. З осіннім похолоданням плазуни поступово відходять від виду починають уходити у сплячку.

Розповсюдження плазунів по різних природних зонах та біогеографічних регіонах України представлено у таблиці 4.

Зважаючи на теплолюбність рептилій, саме у південній частині країни зустрічаються майже всі їх види. Однак, вище межі Степової зони зареєстровано лише 12 видів плазунів. Різноманітнішою є герпетофауна Південного Криму у порівнянні з більш прохолодними з кліматичної точки зору Карпатами.

Герпетофауна північних областей суттєво відрізняється від герпетофауни південних областей за рахунок наявності лісових видів рептилій, зокрема ламкої веретільниці, живородної ящірки та звичайної гадюки, які південніше не зустрічаються. Навпаки на півдні України з'являється ряд середземноморських та азійських видів (піщана ящірка, каспійський та сарматський полози, степова гадюка та інші).

В цілому плазуни тяжіють до відносно відкритих і теплих місцевостей. Тому найменше їх видове різноманіття спостерігається у змішанолісовій та широколистянолісовій зонах, а найбільше – у Степу та Лісостепу.

Космополітами у межах нашої країни серед плазунів можна вважати три види – болотяну черепаху, прудку ящірку, звичайну мідянку, звичайного та водяного вужів. Вони розповсюджені майже по всій Україні, за виключенням болотяної черепахи, яка уникає гірських місцевостей, а також водяного вужа, який не зустрічається у північних районах країни.

Третина видів плазунів є ендемічними для України. Більшість з них є кримськими ендеміками (середземноморський гекон, жовтопузик, ящірка Ліндгольма, леопардовий полоз). Візерунковий полоз зустрічається тільки в Північно-Східному Степу, чорна гадюка – в Лівобережному Лісостепу та Лівобережному Північному Степу, кримська ящірка – в Південному Степу і Криму. Більшість з них (середземноморський гекон, жовтопузик, візерунковий і леопардовий полози, чорна гадюка) є рідкісними і тому занесені до Червоної книги України.

Географічне розповсюдження плазунів України

Вид	Біогеографічні регіони																					
	1.1. Закарпаття	1.2. Карпати	1.3. Прикарпаття	2.1. Широколистянолісова зона (південна частина)	2.2. Широколистянолісова (північна частина)	3.1. Полісся Мале	3.2. Полісся Волинське	3.3. Полісся Правобережне	3.4. Полісся Лівобережне	4.1. Лісостеп Правобережний	4.2. Лісостеп Лівобережний	5.1.1. Степ Північний Правобережний	5.1.2. Степ Північний Лівобережний	5.1.2.1. Степ Північно-Східний	5.2.1. Степ Середній Правобережний	5.2.2. Степ Середній Лівобережний	5.3.1. Степ Південний Правобережний	5.3.2. Степ Південний Лівобережний	5.3.2.1. Степовий Крим	6.1. Передгірський Крим	6.2. Гірський Крим	
<i>Болотяна черепаха</i>																						
<i>Середземноморський геккон</i>																						
<i>Жовтопузик</i>																						
<i>Ламка веретільниця</i>																						
<i>Піщана ящірка</i>																						
<i>Зелена ящірка</i>																						
<i>Прудка ящірка</i>																						
<i>Живородна ящірка</i>																						
<i>Кримська ящірка</i>																						
<i>Ящірка Ліндгольма</i>																						
<i>Звичайний вуж</i>																						
<i>Водяний вуж</i>																						
<i>Каспійський полоз</i>																						
<i>Леопардовий полоз</i>																						
<i>Ескулапів полоз</i>																						
<i>Сарматський полоз</i>																						
<i>Візерунковий полоз</i>																						
<i>Звичайна мідянка</i>																						
<i>Степова гадюка</i>																						
<i>Звичайна гадюка</i>																						
<i>Чорна гадюка</i>																						

Які біотопи найбільш характерні для рептилій?

Абсолютна більшість плазунів нашої фауни пристосована до життя на суші. І лише три види, зокрема болотяна черепаха, звичайний та водяний вужі, знову повернулись до води і зустрічаються серед боліт та по заболочених берегах річок, озер і навіть морів (водяний вуж). Також їх можна часто зустріти на прилеглих ділянках вологих лук, чагарників та заплавлених лісів. Крім того, черепахи здійснюють значні міграції до річкових (заплавних, аренних) пісків та кучугур, де вони відкладають яйця. Описані три види плазунів відносять до гідрофілів – екологічної групи тварин, які ведуть напівводний спосіб життя.

Цікаво, що з долинами річок та морськими узбережжями певним чином пов'язана ксерофільний вид плазунів – піщана ящурка. У межах України вона зустрічається на прирічкових (на заплавних, аренних та інших надзаплавних терасах) та приморських (на пляжах і косах) пісках, вкритих розрідженою ксерофільною трав'янистою рослинністю та чагарниками. У подібних біотопах на півдні країни місцями зустрічаються також степова гадюка, сарматський полоз і мідянка, хоча для першої більш характерними є цілинні степи та прилеглі кам'янисті відслонення, для полоза – розріджені чагарники та ліси, а для мідянки – розріджені деревно-чагарникові зарості (у тому числі гірські) та чагарниковий степ.

До відносно ксерофільних видів плазунів належать також зелена ящірка, каспійський та візерунковий полоз, які зустрічаються у чагарникових степах, серед кам'янистих відслонень

та на узліссях розріджених деревно-чагарникових заростей. Крім того, до цієї ж екологічної групи належать також жовтопузик, ящірка Ліндгольма, кримська ящірка та леопардовий полоз, які населяють гірські розріджені чагарники та ліси Гірського Криму, нагромадження каміння з розрідженою трав'янистою рослинністю (на материковій частині та у Степовому Криму кримська ящірка зустрічається у місцях з розрідженою трав'янистою та чагарниковою рослинністю, а також на прилеглих кам'янистих відслоненнях).

Типовим ксеромезофілом є прудка ящірка, яка населяє лучні та степові ділянки з добре розвиненим трав'яним покривом, узлісся деревно-чагарникових заростей, розрідженні ліси та лісосмуги. До цієї групи належить і середземноморський гекон, який зустрічається у горах Криму на відкритих скелястих ділянках та серед нагромаджень каміння. З певними застереженнями сюди можна також віднести чорну гадюку, яка населяє луки, галявини, узлісся, вирубки та інші відкриті ділянки серед лісу у Лісостеповій зоні, за що отримала другу назву – лісостепова гадюка.

До мезофільних видів відносяться ламка веретільниця, живородна ящірка, звичайна гадюка та ескулапів полоз. Перші три види зустрічаються на галявинах, узліссях, вирубках та інших відкритих ділянках серед лісу, а також на прилеглих луках та заторфованих болотах, у тому числі у Карпатах. Ескулапів полоз більше пов'язаний із закритими біотопами і населяє широколистяні світлі, переважно гірські, ліси та прилеглі чагарникові зарості.



1 – зелена ящірка (а – самець; б – самка); 2 – живородна ящірка; 3 – прудка ящірка (а – самець; б – самка); 4 – звичайний вуж; 5 – водяний вуж; 6 – звичайна мідянка; 7 – ескулапів полоз; 8 – ламка веретільниця; 9 – звичайна гадюка; 10 – болотяна черепаха



1 – болотяна черепаха; 2 – живородна ящірка; 3 – прудка ящірка (а – самець; б – самка); 4 – звичайний вуж; 5 – водяний вуж; 6 – звичайна мідянка; 7 – ламка веретільниця; 8 – звичайна гадюка



1 – живородна ящірка; 2 – прудка ящірка (а – самець; б – самка); 3 – звичайний вуж; 4 – звичайна мідянка; 5 – звичайна гадюка; 6 – ламка веретільниця; 7 – болотяна черепаха



1 – зелена ящірка (а – самець; б – самка); 2 – живородна ящірка; 3 – прудка ящірка (а – самець; б – самка); 4 – піщана ящурка;
 5 – ламка веретільниця; 6 – звичайний вуж; 7 – водяний вуж; 8 – чорна гадюка; 9 – звичайна гадюка; 10 – звичайна мідянка;
 11 – степова гадюка; 12 – болотяна черепаха

ТВАРИННИЙ СВІТ УКРАЇНИ

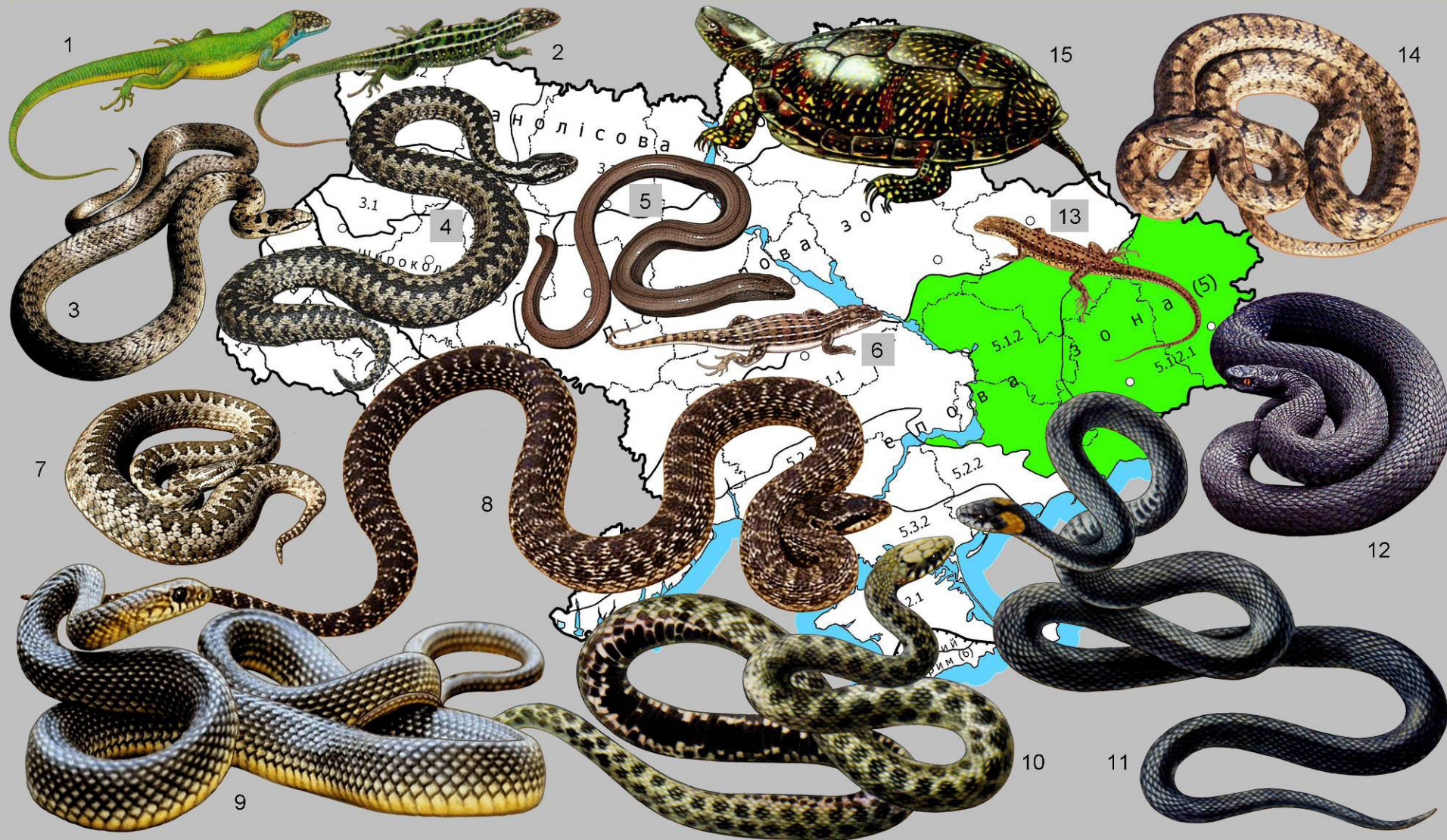
ПЛАЗУНИ ПРАВОБЕРЕЖНОГО ПІВНІЧНОГО СТЕПУ



1 – болотяна черепаха; 2 – зелена ящірка (а – самець; б – самка); 3 – ламка веретільниця; 4 – ескулапів полоз; 5 – каспійський полоз;
6 – водяний вуж; 7 – піщана ящірка; 8 – звичайний вуж; 9 – степова гадюка; 10 – прудка ящірка; 11 – звичайна мідянка;
12 – сарматський полоз

ТВАРИННИЙ СВІТ УКРАЇНИ

ПЛАЗУНИ ЛІВОБЕРЕЖНОГО ПІВНІЧНОГО СТЕПУ



1 – зелена ящірка ; 2 – прудка ящірка; 3 – звичайна мідянка; 4 – звичайна гадюка; 5 – ламка веретільниця; 6 – піщана ящурка;
7 – степова гадюка; 8 – сарматський полоз; 9 – каспійський полоз; 10 – водяний вуж; 11 – звичайний вуж; 12 – чорна гадюка;
13 – живородна ящірка; 14 – візерунковий полоз; 15 – болотяна черепаха



1 – прудка ящірка; 2 – піщана ящірка; 3 – візерунковий полоз; 4 – степова гадюка; 5 – сарматський полоз; 6 – каспійський полоз; 7 – водяний вуж; 8 – звичайний вуж; 9 – чорна гадюка; 10 – звичайна мідянка; 11 – болотяна черепаха

ТВАРИННИЙ СВІТ УКРАЇНИ

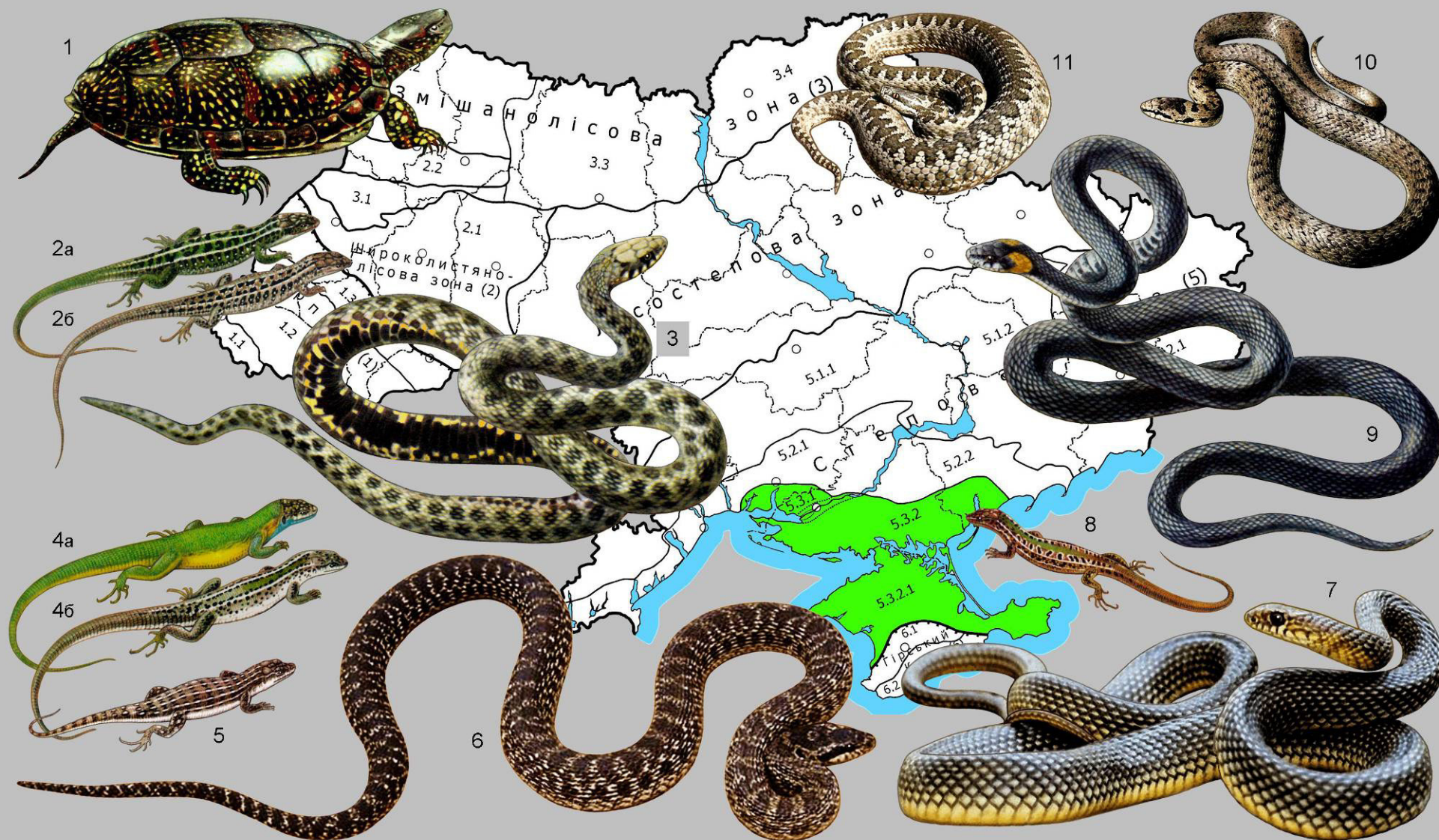
ПЛАЗУНИ СЕРЕДЬНОГО СТЕПУ



1 – болотня черепаха; 2 – зелена ящірка (а – самець; б – самка); 3 – піщана ящірка; 4 – кримська ящірка; 5 – ескулапів полоз; 5 – каспійський полоз; 7 – водяний вуж; 8 – звичайний вуж; 9 – степова гадюка; 10 – прудка ящірка; 11 – звичайна мідянка; 12 – сарматський полоз

ТВАРИННИЙ СВІТ УКРАЇНИ

ПЛАЗУНИ ПІВДЕННОГО СТЕПУ



1 – болотяна черепаха; 2 – прудка ящірка (а – самець; б – самка); 3 – водяний вуж; 4 – зелена ящірка (а – самець; б – самка); 5 – піщана ящірка; 6 – сарматський полоз; 7 – каспійський полоз; 8 – кримська ящірка; 9 – звичайний вуж; 10 – звичайна мідянка; 11 – степова гадюка



1 – леопардовий полоз; 2 – ящірка Ліндгольма; 3 – середземноморський гекон; 4 – водяний вуж; 5 – кримська ящірка; 6 – каспійський полоз; 7 – жовтопузик; 8 – звичайний вуж; 9 – звичайна мідянка; 10 – прудка ящірка (а – самець; б – самка); 11 – сарматський полоз

ЛІТЕРАТУРА

- Атлас пресмыкающихся Северной Евразии / Ананьева Н. Б., Орлов Н.Л., Халиков Р.Г. и др. – СПб.: Зоолог инст-т РАН, 2004. – 232 с.*
- Банников А. Г., Даревский И. С., Рустамов А. К.* Земноводные и пресмыкающиеся СССР. – М.: Мысль, 1971. – 304 с.
- Гончаренко Г. Є.* Земноводні Побужжя. – К.: Наук. світ, 2002. – 219 с.
- Даревский И. С., Орлов Н. Л.* Редкие и исчезающие животные. Земноводные и пресмыкающиеся. – М.: Высшая школа, 1988. – 464 с.
- Жизнь животных. В 6-ти т. – М.: Просвещение, 1971. – Т. 4. – Ч. 2. Земноводные. Пресмыкающиеся. – 488 с.*
- Жизнь животных. В 7-ми т. – М.: Просвещение, 1985. – Т. 5. Земноводные. Пресмыкающиеся. – 400 с.*
- Зіненко О. І.* Плазуни лівобережного лісостепу України: Автореф. дисс. ... канд. біол. наук. – К., 2006. – 18 с.
- Кармишев Ю. В.* Плазуни півдня степової зони України: Автореф. дис. ... канд. біол. наук. – К., 2002. – 20 с.
- Котенко Т. И.* Пресмыкающиеся Левобережной степи Украины: Автореф. дисс. ... канд. биол. наук. – К., 1983. – 24 с.
- Кузьмин С. Л.* Земноводные бывшего СССР. – М.: Тов-во науч. изданий КМК, 1999. – 298 с.
- Куриленко В. Е., Вєрвєс Ю. Г.* Земноводные и пресмыкающиеся фауны Украины: Определитель-справочник. – К.: Генеза, 1998. – 208 с.
- Маринич О. М., Пархоменко Г. О., Пащенко В. М., Петренко О. М., Шищенко П. Г.* Удосконалена схема фізико-географічного районування України // Укр. географ. журнал. – 2003. – № 1. – С. 16-22.
- Определитель земноводных и пресмыкающихся фауны СССР / Банников А. Г., Даревский И. С., Ищенко В. Г. и др. – М.: Просвещение, 1977. – 414 с.*
- Пащенко Ю. Й.* Визначник земноводних та плазунів УРСР. – К.: Рад. школа, 1955. – 148 с.
- Петроченко В. И.* Герпетофауна острова Хортица // Вестник зоологии. – 1990. – № 6. – С. 78-80.
- Петроченко В. I.* Природа Запорізького краю: Довідник. – Запоріжжя: ТанDEMАртстудія, 2009. – 200 с.
- Петроченко В. I.* Рідкісні тварини України і Запорізької області: Довідник. – Запоріжжя: КЗ «ЗОЦКУМ» ЗОР, 2011. – 76 с.
- Петроченко В. I.* Тваринний світ Запорізької області. Риби. Земноводні. Плазуни: Атлас. – Запоріжжя: КЗ «ЗОЦКУМ» ЗОР, 2013. – 50 с.
- Писанець Є. М.* Земноводні України: Посібник для визначення амфібій України та суміжних країн. – К.: Вид-во Раєвського, 2007. – 192 с.
- Природа Украинской ССР. Животный мир / Монченко В. И., Долин В. Г., Ермоленко В. М. и др. – К.: Наук. думка, 1985. – 240 с.*
- Таращук В. I.* Земноводні та плазуни: Фауна України. – К.: Наук. думка, 1959. – Т. 7. – 246 с.
- Таращук С. В.* Герпетофауна Северо-Западного Причерноморья и ее изменения под действием антрополических факторов: Автореф. дис. ... канд. биол. наук. – К., 1987. – 20 с.
- Цвєльх А. Н.* Школьный определитель позвоночных животных. – К.: Рад. школа, 1983. – 256 с.
- Червона книга України. Тваринний світ. – К.: Глобалконсалтинг, 2009. – 600 с.*
- Щербак Н. Н.* Земноводные и пресмыкающиеся Крыма. – К.: Наук. думка, 1966. – 240 с.
- Щербак Н. Н.* Ящурки Палеарктики. – К.: Наук. думка, 1966. – 264 с.
- Щербак Н. Н., Голубєв М. А.* Гекконы фауны СССР и сопредельных стран. – К.: Наук. думка, 1986. – 232 с.
- Щербак Н. Н., Щербань М. И.* Земноводные и пресмыкающиеся Украинских Карпат. – К.: Наук. думка, 1980. – 268 с.

Клас ЗЕМНОВОДНІ – *AMPHIBIA*

Ряд ХВОСТАТІ ЗЕМНОВОДНІ – *CAUDATA*

Родина Саламандрові – *Salamandridae*

Саламандра плямиста

– *Salamandra salamandra* (Linnaeus, 1758)

Тритон звичайний – *Lissotriton vulgaris* (Linnaeus, 1758)

Тритон карпатський – *Lissotriton montandoni* (Boulenger, 1880)

Тритон альпійський – *Mesotriton alpestris* (Laurenti, 1768)

Тритон гребінчастий – *Triturus cristatus* (Laurenti, 1768)

Тритон дунайський – *Triturus dobrogicus* (Kiritzescu, 1903)

Тритон Кареліна – *Triturus karelinii* (Strauch, 1870)

Ряд БЕЗХВОСТІ – *ANURA*

Родина Джерелянкові – *Bombinatoridae*

Джерелянка червоночерева

– *Bombina bombina* (Linnaeus, 1761)

Джерелянка жовточерева – *Bombina variegata* (Linnaeus, 1758)

Родина Жаби-землянки [Часничниці] – *Pelobatidae*

Землянка [часничниця] звичайна

– *Pelobates fuscus* (Laurenti, 1768)

Родина Ропухові – *Bufo*

Ропуха сіра [звичайна] – *Bufo bufo* (Linnaeus, 1758)

Ропуха зелена – *Bufo viridis* Laurenti, 1768;

Ропуха очеретяна – *Bufo calamita* Laurenti, 1768;

Родина Райки [Квакшеві] – *Hylidae*

Райка [квакша] звичайна – *Hyla arborea* (Linnaeus, 1758)

Родина Жаб'ячі – *Ranidae*

Жаба трав'яна – *Rana temporaria* Linnaeus, 1758

Жаба гостроморда – *Rana arvalis* Nilsson, 1842

Жаба прудка – *Rana dalmatina* Fitzinger in Bonaparte, 1839

Жаба озерна – *Pelophylax ridibundus* (Pallas, 1771)

Жаба ставкова – *Pelophylax lessonae* (Camerano, 1882)

Жаба їстівна – *Pelophylax esculentus* (Linnaeus, 1758)

Клас ПЛАЗУНИ – *REPTILIA*

Ряд ЧЕРЕПАХИ – *TESTUDINES*

Родина Прісноводні черепахи – *Emydidae*

Черепаха болотяна – *Emys orbicularis* (Linnaeus, 1758)

Ряд ЯЩІРКИ – *SAURIA*

Родина Геконіві – *Gekkonidae*

Гекон середземноморський – *Mediodactylus kotschy* (Steind., 1870)

Родина Веретінниці – *Anguidae*

Веретінниця ламка – *Anguis fragilis* Linnaeus, 1758

Жовтопуз безногий – *Pseudopus apodus* (Pallas, 1775)

Родина Справжні ящірки – *Lacertidae*

Ящірка піщана [різнокольорова] – *Eremias arguta* (Pallas, 1773)

Ящірка прудка – *Lacerta agilis* Linnaeus, 1758

Ящірка зелена – *Lacerta viridis* (Laurenti, 1768)

Ящірка живородна – *Zootoca vivipara* (Jacquin, 1787)

Ящірка кримська – *Podarcis taurica* (Pallas, 1814)

Ящірка Ліндгольма [скельна]

– *Darevskia lindholmi [saxicola]* (Lantz et Cyren, 1936)

Ряд ЗМІЇ – *SERPENTES*

Родина Вужеві – *Colubridae*

Мідянка звичайна – *Coronella austriaca* Laurenti, 1768

Полоз візерунковий – *Elaphe dione* (Pallas, 1773)

Полоз сарматський [чотирисмугий]

– *Elaphe sauromates* (Pallas, 1814)

Полоз лісовий – *Zamenis [Elaphe] longissimus* (Laurenti, 1768)

Полоз леопардовий – *Zamenis [Elaphe] stimuli* (Linnaeus, 1758)

Полоз каспійський [жовточеревий]

– *Dolichophis [Coluber] caspius [jugularis]* (Gmelin, 1789)

Вуж звичайний – *Natrix natrix* (Linnaeus, 1758)

Вуж водяний – *Natrix tessellata* (Laurenti, 1768)

Родина Гадюкові – *Viperidae*

Гадюка звичайна – *Vipera berus* (Linnaeus, 1758)

Гадюка чорна

– *Vipera nikolskii* Vedmederja, Grubant et Rudaeva, 1986

Гадюка степова – *Vipera renardi [ursini]* (Christoph, 1861)

Аборигени (від лат. *aborigenes* – корінні жителі) – види живих організмів, які споконвічно проживають на певній території.

Акліматизація (від лат. *ad* – до, при, для + ... *клімат*) – процес пристосування організмів до нових умов існування. Акліматизація буває **природною** і **штучною** (спрямоване переселення або розведення тварин при активній участі людини).

Ареал (від лат. *area* – площа, простір) – область розповсюдження певного таксону (виду, роду, родини тощо) живих організмів по Земній кулі. Розмір ареалу, його форма і межі залежать від адаптивних можливостей даної групи істот, а також від місцевих історико-географічних умов, які склалися протягом періоду еволюційного формування цього таксону. Одні ареали охоплюють великі області (**види-космополіти**), інші обмежені незначними районами (**ендемичні види**). Цікаво, що живі істоти, які збереглися з давніх часів (**реліктові види**) звичайно мають невеликі ареали і одночасно є ендеміками. Більша частина космополітів мають **суцільні** ареали, а більшість ендеміків та реліктів – переривчасті (**диз'юктивні**) ареали.

Батрахофауна (від грец. *batrachos* – жаба + ... *фауна*) – сукупність земноводних, що склалася історично і населяє певну територію.

Біотоп (від грец. *bios* – життя і *topos* – місце, місцевість) – ділянка земної поверхні (суші або водойми) з однотипними умовами середовища, що її займає певне угруповання організмів (**біоценоз**).

Герпетофауна (від грец. *herpeton* – плазун + ... *фауна*) – сукупність плазунів (рептилій), що склалася історично і населяє певну територію.

Гідрофіли (від грец. *hydor* – вода, волога і *phileo* – люблю) – тварини, життя яких тісно пов'язане з водоймами.

Гомойотермі (від грец. *homoios* – однаковий і *therme* – тепло) – тварини з постійною, сталою температурою тіла, яка майже не залежить від температури навколишнього середовища.

Ендеміки (від грец. *endemos* – місцевий) – види організмів, які зустрічаються у певному, як правило невеликому, географічному районі.

Космополіти (від грец. *kosmopolites* – громадянин світу) – види організмів, які поширені майже по всьому світу, або на кількох материках чи океанах.

Ксерофіли (від грец. *xeros* – сухий і *phileo* – люблю) – тварини, життя яких пов'язане з посушливими умовами середовища.

Мезофіли (від грец. *mesos* – середній і *phileo* – люблю) – тварини, життя яких пов'язане з біотопами з достатнім, але не надмірним, зволоженням (ліси, луки і т. п.).

Пойкілотермі (від грец. *poikilos* – різноманітний і *therme* – тепло) – тварини з непостійною температурою тіла, яка міняється в залежності від температури навколишнього середовища.

Понтійський – причорноморський регіон.

Релікт (від лат. *relictum* – залишок) – організми, які алишилися існувати на певній території, зберігшись з минулих геологічних часів.

Фауна (від лат. *Fauna* – богиня лісів, полів звірів) – сукупність тварин, що склалася історично і населяє певну територію.

Хорологія (від грец. *choros* – місце) – розділ біогеографії, який вивчає ареали та загальні особливості розміщення організмів у просторі.

Навчальне видання
Віктор Іванович Петроченко
ПРИРОДА УКРАЇНИ. ТВАРИННИЙ СВІТ. ЗЕМНОВОДНІ. ПЛАЗУНИ
Біогеографічний атлас

Формат 62x84 1/8. Папір офсетний. Друк струминний.
Умовн.-друк. арк. 4,0. Наклад 100

Видання підготовлено до друку і надруковано у КЗ «Запорізький обласний центр туризму і краєзнавства учнівської молоді» ЗОР. 69091, м. Запоріжжя, вул. Немировича-Данченка, 46-а.
Тел./факс: (061) 224-02-71. Тел.: 224-24-71. Е-mail: info_turcenter@mail.ru.
Сайт: www.zoetkum.ucoz.ua