

59

п. - 282

кр

Проф. И. И. ПУЗАНОВ

ЖИВОТНЫЙ МИР КРЫМА



Проф. И. И. ПУЗАНОВ

КРЫМ
ЖИВОТНЫЙ МИР

КРЫМГОСИЗДАТ
1929

ЖИВОТНЫЙ МИР

Природа южных стран всегда неотразимо действует на жителей севера: оригинальная, небогатая особями, но изобилующая невиданными на севере „экзотическими" формами фауна Крыма живейшим образом заинтересовывает северянина, зачастую впервые видящего цикаду, богомола, грифа. Однако, если ехать в Крым с севера через Перекоп или Чонгар, черты этой южной природы проявляются не сразу. Путешественник сначала видит вокруг себя почти тех же животных, которые попадались ему в южной Украине, так как природа крымских степей, занимающих всю северную и центральную часть полуострова, еще близко походит на природу южной Украины. В воздухе звенят степные жаворонки, доносится курлыкание журавлей, реют степные орлы и пустельги; в траве скрываются прыткие ящерицы, степные гадюки, прячутся в норы серые суслики и тушканчики. С прибытием в полосу предгорий, протягивающихся от Севастополя до Феодосии, картина оживляется, но все еще напоминает знакомые черты полосы „островных лесов" Харьковской или Курской губерний. В расщелинах меловых скал неисчислимые колонии галок, в садах мелодичные флейтовые руды иволги, резкие крики серого сорокопуга, пение соловьев, славок и малиновок. Однако, с приближением к главному хребту, северный склон которого покрыт буковыми лесами, а вершина безлесными пастбищами Яйлы, выявляются уже вполне определенно черты горной южной страны: в лесном сумраке мелькают грациозные силуэты косуль и оленей, в воздухе реют орлы и грифы, по скалам каменистой Яйлы шмыгают неувидимые

Животный мир

скаловые ящерицы, перепархивают яркие каменные дрозды... Спустившись с заоблачных высей главного хребта на благодатное побережье Южного берега, защищенного от северных бурь неприступною стеною Яйлы и открытого дыханию теплого моря, путешественник находит массу неведомых на севере экзотических форм, сообщающих природе русской Ривьеры определенно южный отпечаток: на деревьях трещат цикады, под камнями скрываются скорпионы и фаланги, по траве скользят пестрые леопардовые ужи...

Распределение животных, населяющих Крым по намеченным выше основным биотопам или местообитаниям степи, предгорий, гор и южного берега, составляет очередную, пока едва лишь затронутую задачу фаунистической зоологии, которой предшествовало кропотливое, систематическое изучение самой фауны. Вообще говоря, изучение Крыма не только со стороны его фауны, но и „по всем трем царствам природы" началось немедленно после присоединения его к России, т. е. в 60-х годах XVIII столетия. Однако, научное ознакомление с животными Крыма ведет свое начало лишь от знаменитого ученого Петра Симона Палласа (1795—1811), который прожил в Крыму 15 лет и всесторонне исследовал его природу, особенно животный мир. 1 Следующая по времени капитальная сводка тогдашних сведений о фауне Крыма дана была в 1840 г. одесским профессором А. Нордманом, участником знаменитой научной экспедиции Анатолия Демидова для исследования природы южной России. К 70-м и 80-м годам относится плодотворная работа К. Ф. Кесслера, исследовавшего преимущественно позвоночных. К. Ф. Кесслер был инициатором основанного в 1883 г. „Комитета по исследованию Крыма", просуществовавшего недолго, но ознаменовавшего свою деятельность, между прочим, командировкой в 1888—92 годах в Крым зоолога Академии Наук А. М. Никольского, капитальная сводка которого по позвоночным Крыма до сих пор является настольной книгой для всякого зоолога, интересующегося Крымом. В начале текущего столетия роль центра по изучению сухопутной фауны выпала на долю Естественно-исторического музея, учрежденного Таври-

Животный мир

ческим губернским земством в 1899 году в Симферополе по инициативе С. А. Мокржецкого, состоявшего в то время губернским энтомологом и деятельно работавшего по исследованию преимущественно вредных насекомых Крыма. В настоящее время изучение сухопутной фауны Крыма ведется, помимо Симферопольского естествен.-исторического музея, работниками Педагогического института, Государственного заповедника, Карадагской научной станции, Научно-исследовательского института. Станции защиты растений.

Конечно, в кратком очерке невозможно дать сколько-нибудь полное представление о фауне даже такой небольшой территории, как Крым. Интересующиеся могут пополнить свои сведения, руководствуясь приложенным в конце списком важнейшей литературы.

Приступая к обзору сухопутных и пресноводных животных Крыма, сначала перечислим в систематическом порядке наиболее интересных животных. При этом нам придется, с одной стороны, выдвигать на первый план животных, широко распространенных, играющих видную роль в пейзаже, а с другой — формы „экзотические", или же представляющие какой-нибудь научный интерес. Особое внимание придется обратить на формы эндемические, т. е. нигде, кроме Крыма, не встречающиеся. Наконец, для более выпуклого представления о характерных особенностях крымской фауны должны быть упомянуты и виды животных, отсутствующие в Крыму, но имеющиеся в сопредельных странах.

Млекопитающие не играют в переживаемую эпоху сколько-нибудь заметной роли в пейзаже. Из животных копытных косуля — *Capreolus capreolus* L., неправильно называемая дикой козой, была недавно широко распространена в крымских лесах, но за последние годы сильно истреблена и в значительном количестве встречается лишь в лесах под Чатырдагом да в Феодосийском лесничестве. Ближайший родич косули благородный олень — *Cervus elaphus subsp.* никогда не был в Крыму широко распространенным животным и уже с 1845 г. находился под охраной закона. В настоящее время он уцелел только в дремучих лесах под Чатырдагом, в районе Заповедника

За последние годы перед войной количество державшихся здесь оленей исчислялось головами в 700. Несмотря на то, что после революции район этот был объявлен заповедником, за годы гражданской войны и голода количество оленей быстро уменьшилось и одно время не превышало нескольких десятков. В 1928 г. благодаря усиленной охране число оле-



Крымский олень.

ней снова возросло примерно до 250 голов.

Повидимому, крымский олень принадлежит к особой расе, средней между обыкновенным благородным оленем и малоазиатским „маралом“ — *Cervus elaphus maral* Ogilby. К числу крымских копытных в настоящее время приходится отнести и корсиканских муфлонов (диких баранов) *Ovis musimon* Pall., которые были акклиматизированы в 1913 году в районе Заповедника, и в на-

стоящее время насчитывают свыше 50 голов. Хотя настоящий дикий кабан и отсутствует в Крыму, но домашние свиньи, заходя в лес, нередко дичают. У самцов таких свиней вырастают клыки, напоминающие клыки их диких родичей.

Из хищных животных волк прежде был широко распространен по всему Крыму и сильно вредил скотоводству, особенно на Чатырдагской Яйле. Однако, за последние десятилетия он исчез почти повсюду, кроме уголков Феодосийского лесничества. В районе Заповедника последний крымский волк был убит в 1914 г. По своим размерам крымские волки несколько уступали особям с материка. Подобно свиньям, нередко дичают и крупные деревенские собаки; стаи таких одичалых псов могут сильно вредить овцеводству. Лисица до сих пор мно-

гочисленна в Крыму даже в непосредственной близости населенных мест. В то время как лисы степной части Крыма не отличаются от южно-русских, горная часть населена особым подвидом - *Vulpes vulpes Krymea-montana* Вгауп, более мелким и скуластым.

Другим, широко распространенным животным является барсук, очень любящий лакомиться виноградом особенно сладких сортов. Крымский барсук образует особый подвид—*Meles meles tauricus* Огп.



Барсук.

Куница тоже обычна в горной части, подбираясь в непосредственную близость человека. Крымская куница, по строению зубов близка к лесной кунице, а по окраске меха и биологии к каменной кунице или белодушке: повидимому, она образует особый подвид—*Martes foina Rosanovi* Martino.

Гораздо реже ее встречается в горной части самый мелкий представитель куньих—ласка—*Mustela nipalis Nikolskii* Sem., очень близкая к северо-кавказской—*M. nivalis Dinniki* Sat.

В степях кровожадные хищники куньей породы представлены светлоокрашенным степным хорьком—*Putorius Ewersmanni* Less. и чрезвычайно редкой, быть может, уже истребленной, перевязкой.

Из грызунов зайцы русаки—*Lepus europaeus transsilvanicus* Matschie раньше водились в Крыму в несметном множестве как в горной, так и в степной части, но теперь стали

значительно реже. Чисто степной формой является овражок или суслик, селящийся большими колониями и сильно вредящий сельскому хозяйству, особенно за последние годы. Газетную утку о „крысах, которые толпами бегут из Крыма“, следует отнести на счет массового появления сусликов в Джанкойском районе в 1928 году. Суслик крымских степей несколько отличается от типичной формы и относится к особому подвиду — *Citillus musicus Braueri* Mart. Типично степным жи-



Каменная куница.

вотным является также хомяк и его более мелкий родич — серый хомячек — *Cricetulus phaeus* Pall; впрочем последний найден и под Алуштой. Помимо вездесущей серой крысы в Крыму кое-где сохранилась и более мелкая черная крыса — *Epimys rattus* L, главным образом, в виде своей более светлой разновидности *E. rattus alexandrinus* Geoffr. Типичная домовая мышь заменена в Крыму садовой мышью — *Mus musculus hortulanus* Nordm, более светлой и короткохвостой. Лесные мыши, державшиеся в области гор и предгорий, представлены, кроме эндемической формы, обыкно-

венной лесной мышью — *Mus sylvaticus Baessleri* Dahl, еще красно-рыжей — *Mus flavicollis* Melch., встречающейся и на Балканах. Коренастые, короткоухие и короткохвостые полевки — *Microtittis arvalis* и *Chilotittis socialis* Pall, нередко размножаются в колоссальных количествах, причиняя большой вред. Такими «мышинными годами» были гг. 1902 — 3, 1913 — 14, 1923—24. Зябкие мыши и мышевки — *Sminthus vagus* Pall, очень редки. Весьма характерен для степи тушканчик или земляной заяц — *Alactaga saliens* Gm., который ведет ночной образ жизни и селится большими колониями в тщательно вырытых ямках. Встречающиеся повсюду „кротовины” на самом деле принадлежат не кроту, отсутствующему не только в Крыму, но и в бывших Мелитопольском и Днепровском уездах, а слепушонку — *Ellobius talpinus* Pall., маленькому грызуну, приобретающему, благодаря подземному образу жизни, многие черты организации, делающие его похожим на крота. Питается слепушонка корнями, почему, несомненно, вреден.

Насекомоядные представлены в Крыму, во-первых, — ежом — *Erinaceus rumanicus* Wag. — Нам, очень обыкновенным повсюду. По берегам быстрых горных речек селится водяная кутора, представленная эндемической формой — *Neomys fodiens Mokrzeckii* MacK. чаще всего встречается широко распространенная т. н. „пахучая” белозубка — *Crocidura russula suavevolens* Pall, раньше неправильно считавшаяся крымским эндемиком. Наоборот, белобрюхая белозубка — *Crocidura leucodon* Heug., и эндемическая бурозубка — малютка — *Sorex minutus gmellini* Pall, очень редки. Крошечная тосканская землеройка — *Pachyura etrusca* Sav. после Палласа никем не была найдена.

Летучие мыши представлены довольно полно, так как в Крыму встречаются большинство средне-европейских и некоторые южные виды. Многочисленные расщелины, гроты, а в особенности, пещеры Крымских гор доставляют им надежное убежище. Почва некоторых пещер покрыта многовековым слоем их помета. Особенно много в пещерах больших подковонос — */?Лшо/о/7/гы5 ferrum-equinum* ScLg. Раньше всех

вылетает на добычу крошечный нетопырь-карлик — *Vesperugo pipistrellus* Schg. и крупный кожан — *Vesperugo noctula princeps* Ogp. Встречается в Крыму и южно-европейская гигантская вечерница — *Noctula Siculus* Palumb. Другими видами, сообщающими фауне летучих мышей Крыма южный отпечаток, являются длинокрылый кожан — *Miniopterus schreibersi* Natl. вылетающий после захода солнца, а также большой и малый подковоносы. Интересно наличие эндемического *вняа* — *Amblyotis tauricus* Ogp. Всего в Крыму насчитывается 19 видов летучих мышей.

В общем мы должны признать, что млекопитающие представлены в Крыму очень бедно. Из копытных мы здесь не находим горных козлов и серн, встречающихся на Балканах и на Кавказе, из хищных не досчитываемся медведя, норки, выдры, горностаю, диких кошек, из грызунов — белок, байбака, сонь — *Myoxidae*, слепца — *Spalax*, встречающегося сейчас же за Перекопом, из насекомоядных — крота, обыкновенной землеройки. Всего в Крыму с несомненностью доказано существование около 50 видов млекопитающих, из коих не менее 9 представлены эндемичными подвидами.

Птицы. Всякий, кому приходилось бывать в горах Крыма, конечно, любовался величественным полетом крупных хищников — орлов и грифов.

Чаше других видишь огромных грифов, парящих то в одиночку, то целыми стаями, нередко на большой высоте. Грифы питаются падалью, почему являются полезными санитарями. Из них белоголовый *сун* — *Gyps fulvus* глинистого цвета с белой шеей гнездится нередко целыми колониями на недоступных утесах Яйлы, особенно на „орлиной скале“ близ Мердвена, а бурый гриф — *Vultur monachus* всегда поодиночке на больших лесных деревьях. Из настоящих орлов степной орел — *Aquila nipalensis* гнездится исключительно в степи, питаясь преимущественно сусликами, а более крупный могильник — в области горных лесов. Встречается и огромный орлан-белохвост. Гнездится в Крыму и болыпипство других европейских хищных птиц, непонятно только отсутствие настоящих коршунов — *Milvus*. Одной из самых характерных птиц степи является

изящный маленький соколог степная пустельга — *Tinnunculus cenchris* На и т, которую часто видишь на телеграфных проволоках.



Бурый гриф.

Из ночных хищно, наиболее обыч ш к а — *Scops giu* меланхолический крик чайно характерен для

горных лесах часто слышится заунывный крик серой неясыти — *Syrnium aluco*, которую татары зовут „яйля-хораз“ (яйлинский петух), в то время как огромный филин довольно редок и гнездится, главным образом, в области меловой гряды, но также и на песчаных косах Сиваша. Домовый сыч представлен в Крыму эндемичным подвидом южного типа — *Athene noctua Kesseleri* S e m. Близко родственные совам ко з о д о и или ночные ласточки представлены южно-европейским подвидом обыкновенного козодоя — *Caprimulgus europaeus meridionalis* H a r t.

Сизоворонка обычна только в степи и предгорьях и очень редка на Южном берегу, где не гнездятся также многочисленные в степи удо ды и изящные золотистые шурки; трудно себе представить знойный июньский день в степи без характерного „худо-тут“ первых и мелодичного курлыкканья вторых. Изящный зимородок держится не только по течению рек, но и на прибрежных скалах Южного берега. Кроме обычного стрижа — *Cypselus apus*, в горной части гнездится и более южная форма — белобрюхий стри ж — *C. melba*. Несмотря на обилие в горах Крыма леса, дятлы представлены

ников, несомненной является сплю- маленькая совка, которой „сплю“ необы- крымской ночи. В гор-

ных лесах часто слышится заунывный крик серой неясыти — *Syrnium aluco*, которую татары зовут „яйля-хораз“ (яйлинский петух), в то время как огромный филин довольно редок и гнездится, главным образом, в области меловой гряды, но также и на песчаных косах Сиваша. Домовый сыч представлен в Крыму эндемичным подвидом южного типа — *Athene noctua Kesseleri* S e m. Близко родственные совам ко з о д о и или ночные ласточки представлены южно-европейским подвидом обыкновенного козодоя — *Caprimulgus europaeus meridionalis* H a r t.

лишь одним пестрым дятлом — *Dendrocopus maior pinetorum* Вг. Маленький и невзрачный родич дятла в е р т и ш е й к а очень обыкновенна повсюда.

Вороновые птицы обычны в Крыму, но, как правило, избегают Южного берега, за исключением, разве в б р о н а и с о й к и. Сорока, например, определенно не встречается к югу



Сизоворонка.

от главной гряды. Галка, изобилующая в предгорьях и селящаяся огромными колониями в пустотах меловой гряды, тоже избегает Южного берега. Грачи, которые в Крыму зимуют, перекочевывают на Южный берег, главным образом зимой, так же, как и серые вороны. Несомненно, самым характерным явлением горного леса является крикливая сойка, пред-

ставленная эндемичной формой — *Garrulus glandarius Iphigenia* Suschk. Скворцы тоже образуют эндемичный подвид — *Sturnus vulgaris tauricus* Вut. Они огромными стаями носятся в степях и предгорьях, но избегают гнездиться на Южном берегу. В весенние месяцы степь бывает напоена пением жаворонков — хохлатого, полевого и особенно голосистого степного — *Melanocorypha calandra*, которые все остаются на зиму. Из овсянок замечательна миловидная горная овсянка, образующая эндемическую форму — *Emberiza cia Mokrzeckii* Moltsh. Из вьюрков красивый пестрый щегол — *Carduelis elegans Nicolskii* Moltsh. зеленушка — *Chloris chloris Menzbieri* Molt. зяблик — *Fringilla coelebs Solomkoi* Menzb обычно всюду, особенно последний. Недавно доказано и гнездование чижа в горных лесах.

Из сорокопутов жулан держится преимущественно на Южном берегу, а более крупный чернолобый сорокопут в северных предгорьях. Иволга (по-татарски — сары-Осман, желтый Осман) определенно гнездится лишь в северных предгорьях и степных садах. Из ласточек — городская гнездится, главным образом, на Южном берегу, дере-

венская в предгорьях. Из многочисленных мелких славковых птичек наиболее обычны превосходно поющая черноголовая славка и пеночка-желтобровка, очень типичная для горного леса. Из дроздов больше всех привлекает внимание, конечно, красивый черный дрозд, очень пугливый в лесу и нахально-дерзкий в населенных местах. Мелодичное флейтовое пение его, начинающее раздаваться уже в конце января, ничуть не уступает песне настоящего певчего дрозда, обычного в горных лесах. Дрозды держатся большими стаями коцуют по лесам, зимую на Южном берегу. Все эти дрозды оседло живут в Крыму и в суровые снежные зимы часто гибнут от голода и холода. В горах нередок красивый каменный дрозд — *Monticola saxatilis*. Одной из самых характерных для Яйлы и вообще безлесных горных склонов птичек является забавно приседающий чеккан-каменка — *Saxicola oenanthe*. Соловьи, повидимому, представлены 2 видами: наиболее обычен близкий к западному соловью т. н. „персидский соловей“ — *Luscinia luscinia africana* Fisch, гораздо реже восточный соловей — *Luscinia philomela* Bechst. Пение соловьев раздается нередко до июня, но оно в общем несравненно менее благозвучно, чем в средней России. Миловидная малиновка принадлежит к числу оседлых птичек, отчасти и горихвостка — *Ruticilla mesoleuca*. Синицы весьма многочисленны, особенно большая; вместо московки мы встречаем эндемический подвид черной синицы — *Parus ater Moltshanovi* Menz b. Эндемична также очаровательная длиннохвостая синица.



Сорокопут.

Из многочисленных трясогузок часть особей некоторых видов, преимущественно — *Motacilla alba*, остаются зимовать. В лесах многочисленны пищухи, бойко лазающие по деревьям Куриные птицы представлены очень бедно. В степи гнездятся лишь куропатки — *Perdix sinerea*, и перепела, которые на осеннем пролете скопляются в огромном количестве и истребляются

Из многочисленных трясогузок часть особей некоторых видов, преимущественно — *Motacilla alba*, остаются зимовать. В лесах многочисленны пищухи, бойко лазающие по деревьям Куриные птицы представлены очень бедно. В степи гнездятся лишь куропатки — *Perdix sinerea*, и перепела, которые на осеннем пролете скопляются в огромном количестве и истребляются

массами. Из журавлиных птиц в степи встречаются коростели или дергачи; на Южном берегу, где они бывают лишь пролетом, их зовут „вожаками“, полагая, что они предводительствуют стаями перелетных перепелов. В степи часто гнездится журавль - красавка, но еще более характерны дрофы, которые за годы войны даже размножились. В снежные суровые зимы они массаами избегаются населением, так как оперение их совершенно не выносит намокания, и в гололедицу они становятся беспомощны. Стрепет становится все реже и реже, не перенося распашки степей. Из куликов многочисленны лишь формы, ие связанные непосредственно с водой, так, напр., в солончаковых степях милovidные тиркушки — (*Lareola melanoptera* Nordm, массаами истребляющие насекомых, и повсеместно в степной части авдотка или лежень, по татарски „шайтан-кулик“ - *Oedicnemis crepitans*. Естественно, что виды, существование которых связано с водой, особенно настоящие болотные кулики, немногочисленны и скопляются, главным образом, на пролете, как, напр., осенью ржанки и сивки. Из благородных охотничьих куликов обычен в степной части лишь гнездящийся там большой кроншнеп. Вальдшнеп в незначительном количестве гнездится в горных лесах и даже остается зимовать, почему охота на него на Южном берегу производится преимущественно зимой. Тяга вальдшнепов наблюдается лишь в некоторых долинах северного склона. Дупеля, бекасы, гаршнепы бывают лишь пролетом, хотя бекас иногда зимует. Большинство непромысловых куликов—чибицы, кулики-сороки, шилоклювки — придерживается плоских берегов Сиваша и Евпаторийского побережья.

Разумеется чайки и крачки очень многочисленны в Крыму. Наиболее обильны чайка-охотунья — *Larus cachinnans*, огромными колониями гнездящаяся на островах Сиваша, и обыкновенная чайка-артышка — *L. ridibundus*. Похожа на нее черноголовая чайка — *L. melanocephalus*, свойственная побережью Средиземного моря. Не составляет редкости и чернокрылая клуша — *L. fuscus*, зимою появляющаяся в особенно большом количестве. Крачки гнездятся, главным образом, на островах Сиваша, особенно черносая — *Sterna anglica*.

Из голубиных птиц родоначальник домашнего голубя — сизый каменный голубь оседло живет в горах, равно как и клинтух-*Colomba oenas*. Витютень и горлица на зиму улетают.

Напоминающие чаек буревестники ити по местному питоны — *Puff inns yelcorian* всегда держатся в море у [крымских берегов, появляясь во время хода хамсы в огромных количествах. Где они гнездятся — неизвестно.

Гагары и поганки в Крыму не гнездятся, но в большом количестве зимуют у Южного берега. Зато бакланы — *Phalacrocorax casbo*, *P. graculus* массаи гнездятся на приморских скалах, покрывая их белым налетом своего помета. На островах и косах Сиваша нередки и пеликаны, которые там, быть может, и гнездятся. Цапли в общем немногочисленный обычно наблюдаются лишь на пролете. Гнездятся обычно лишь пурпуровая цапля — *Ardea purpurea*, к в а к в а и м а л а я выпь. Столь обычный для Украины белый аист в Крыму,



Баклан.

вообще говоря, не гнездится, за исключением северной части б. Перекопского уезда, где он появился лет 30 назад, вслед за появлением там артезианских колодцев. Черный аист изредка гнездится в лесах северных предгорий.

Из многочисленного отряда утиных птиц крохали и нырки прилетают лишь на зимовку; из благородных уток наиболее обычен ч и р о к-т р е с к у н о к — *Querquedula circia*, гнездящийся в низовьях крымских рек. Кряквa и свиязь являются даже оседлыми в Крыму птицами, больше всего их — на озере Донузлав. Несомненно наиболее характерными для Крыма утками являются галагаз — *Tadorna cornita* и огарь или карагатка — *T. casarca*, гнездящиеся в степной части в подземных норах. Мясо этих крупных красивых уток считается несъедобным. Гуси в настоящее время едва ли гнездятся в Крыму, но в большом количестве бывают в степи на пролете и на

зимовке—особенно белолобая казарка. Лебеди, еще не так давно гнездившиеся на Сиваше и на Сары-Булатских островах, теперь тоже посещают Крым лишь на пролете.

Окидывая взором птичье население Крыма, приходится отметить его бедность и особями и видами. Из 500, примерно, видов европейских птиц в Крыму более или менее регулярно встречается около 286 видов и подвидов.

Однако, из этого количества гнездится лишь около 197 видов. Благодаря сравнительно мягкому климату Крыма, особенно Южного берега, довольно большое количество гнездящихся птиц—около 87 видов,—являются оседлыми, т. е. на зиму не улетают; больше того: Крым—одна из первых, следуя с севера на юг, зимовок для птиц Средней и Северной России. Так, нормально прилетают на зимовку мохноногие сарычи, ястреб-тювик, дербник, дрозды рябинник и белобровик, юрок, щегол, чиж, снегирь, свистель, овсянка (*Emberiza citrinella*), сибирский и татарский жаворонки и масса водоплавающей птицы—чаек, гагар, поганок, нырков, уток и т. д., всего около 59 видов. Наконец, находясь на одном из важнейших пролетных путей птиц—*Via pontica* М. А. Мензбира, Крым является важным этапом для птиц, следующих по'этому пути. Посещает Крым исключительно на пролете около 29 видов: между прочим, коршун, беркут, аист, разные цапли, гуси, лебеди, серый журавль, разная болотная дичь. Величественное зрелище представляет осенью стая журавлей, которая, взмыв на недостигаемую высоту над краевыми уступами Яйлы, берет курс прямо на юг через Черное море. Но в общем, повторяем, птицами Крым беден; мертвенное безмолвие горных лесов нарушается лишь резким криком сойки, стрекотаньем и шуршаньем по палой листве черного дрозда, трелью пеночки-желтобровки, стуком дятла и звонким „пинк“ зяблика, да веселой возней синиц. Особенно бедны птицами сады и рощи Южного берега; лишь зимой они оживляются массой перекочевавших сюда на зимовку преимущественно крымских же птиц. Характерно для крымской орнитофауны отсутствие тетеревов, каменных куропаток, большинства дятлов, оляпок, коршунов. Однако, несмотря на свою бедность

и дефективность, орнитофауна Крыма при ближайшем изучении оказывается очень интересной, благодаря большому количеству эндемических форм, особенно обычных среди оседлых птиц горной части. Всего пока описано свыше 12 эндемиков, из коих почти все близки к видам, свойственным Закавказью и Малой Азии.

Пресмыкающиеся. Скалистые склоны Крымских гор дают приют многочисленным, необычайно проворным и милостивым горным ящерицам — *Lacerta saxicola* В о u I. Похожа на них крымская ящерица — *L. taurica* Pall, встречающаяся не только в горной части, но также в каменистой степи, В степи и предгорьях преобладает очень крупная форма обыкновенной прыткой ящерицы — *L. agilis exigua* Eichw. На Южном берегу ее нет. Для степи и песчаных пересыпей характерна пестрая щурка — *Eretmias arguta*, в горах отсутствующая. На Южном берегу, а также в Балаклаве и Херсонесе встречается единственный в Европейской России представитель ночных ящериц — крымский геккон — *Gymnodactylus Danilewskii* St g a s h. Геккон очень редок, встречается большей частью в заброшенных саклях; татары называют его „ахреб". Самой крупной ящерицей является безногий желтопуз — *Ophisaurus apus* Ра И, совершенно незаслуженно истребляемый за свое сходство с змеей. На самом деле он полезен, истребляя мелких грызунов. Из настоящих змей довольно редок в Крыму обыкновенный уж; гораздо чаще встречается по течению рек водяной уж; пожалуй, в еще большем количестве он встречается в море как Азовском, так и Черном, особенно по берегам Керченского полуострова, где он охотится за бычками. В горной части чаще всего встречаются красивый леопардовый полоз, превосходно лазающий по деревьям, и медянка — *Coronella austriaca*; в степи преобладает крупный полосатый полоз — *Coluber sauromates* Pall, в то время, как огромный желтобрюхий полоз — *Zamenis gettonensis* распространен повсеместно. Последний вид довольно агрессивен, всегда яростно защищается и достигает в длину сажени. Все рассказы о появлении в Крыму „удавов" следует отнести насчет таких гигантских желтобрюхов. Все перечисленные змеи соваршепно ^оивредиды; ядовиза-снелная гадюка —

Vipera Renardi, встречающаяся лишь в степной части. В пресных водах повсеместно распространена обыкновенная болотная черепаха — *Emys orbicularis*. Итого в Крыму несомненно доказано существование 12 видов рептилий, из них один эндемичный. Обращает на себя внимание отсутствие настоящей зеленой ящерицы, веретеницы и сухопутной черепахи — *Testudo*.

Земноводные. Хвостатые амфибии представлены в Крыму одним лишь гребенчатым тритоном, самцы которого в брачном наряде отличаются довольно сильно развитым гребнем. Повсюду, где есть древесная растительность, распространена изящная древесная квакша — *Hyla arborea*, весной задающая на Южном берегу громогласные вечерние концерты. Повсеместно распространена съедобная лягушка — *Rana ridibunda*; характерно, что головастики ее иногда перезимовывают, не успев развиться во взрослую форму. В теплые зимы она почти не впадает в спячку. Повсюду многочисленна зеленая жаба — *Bufo viridis*, протяжный призывный свист которой столь же характерен для крымской ночи, как и крик сплюшки. В общем, амфибии представлены в Крыму особенно слабо: всего лишь четыре вида. Безусловно отсутствуют саламандра, малый тритон, жерлянка, бурая, остромордая и прыткая лягушка и повилика; существование приводимой в литературе жабы-чесночницы и серой жабы более чем сомнительно.

Рыбы. Учитывая мелководность и горный характер крымских рек, трудно ожидать, чтобы пресноводные рыбы могли быть обильно представлены. Вообще, здесь мы находим лишь виды, придерживающиеся быстрых текучих вод и каменистого грунта; конечно, промысловое значение их ничтожно, за исключением разве форели — *Salmo trutta labrax* L. m. *fario* раньше во множестве водившейся во всех горных речках, но теперь сильно выловленной. Большой смысл имело бы наладить искусственное разведение форели. Усач или марина представлены в Крыму особым видом — *Bagrus tauricus* Kessler найденным впрочем, и на Кавказе. Он любит держаться в омутах, под мельницами. Наиболее обычны голяки — *Nemachilus barbatula*, пескари — *Gobio gobio*, которых мальчишки часто ловят бреднем на уху. Красивый голяк — *Phoxinus phoxinus* встре-

чается, кажется, только в Салгире и Карасу. Верховод — *Aburnus chalcoides*, нередкий в тех же речках, представляет из себя не что иное, как азовскую темную, зашедшую в эти реки через Сиваш, когда последний еще был пригоден для обитания в нем рыбы. Карп ловится лишь в низовьях рек, карась — лишь в прудах, где он разведен недавно. В устьях всех крымских речек живут шустрые трехиглые колюшки — *Gasterosteus aculeatus*; интересно, что эти же рыбки выбрасываются артезианским колодцем близ станции Джанкой. Возможно, что они туда попадают по пустотам понтического известняка из устьев Днепра. В общем в Крыму насчитывается 16 видов пресноводных рыб. Крайне интересна неравномерность в распределении их по отдельным речкам: так, голяки и голец водятся только в Салгире и Карасу, впадающих в Сиваш, быстрянка только в реках, впадающих в Черное море. Щиповка — *Co-bitis taenia* найдена только в р. Черной.

Разумеется, **беспозвоночные** животные не могут быть рассмотрены даже так бегло, как позвоночные, отчасти вследствие их слабой изученности, отчасти — многочисленности.

Насекомые. Из насекомых бабочки Крыма неоднократно описывались в специальных энтомологических журналах, но к сожалению, общей сводки еще не появлялось. В общем, благодаря сухости климата и кратковременности лугового покрова бабочек в Крыму мало. Особенно это относится к Южному берегу, где часто отсутствуют обычные формы, свойственные степям и предгорьям — например, махаон, павлиний глаз. Зато повсеместно распространен эффектный родич махаона, подалирий — *Papilio podalirius*. Аполлон безусловно отсутствует. Интересны случаи крайне узкого эндемизма — напр., *Satyrus euxinus* Куп. встречается лишь в центральной части Главного хребта. Некоторые виды придают фауне бабочек южный колорит, напр., *Libythea celtis*, подражающая со сложными крыльями листу, на котором сидит, эффектный олеандровый бражник, вероятно завезенный вместе с олеандрами, и *Psyche helix*, гусеницы которой живут в спирально-закрученных раковинах. Из бабочек-вредителей за последнее время особенно дают себя знать шелкопряды (кольчатый, непарный и др.) > начисто

объедающие обширные лесные площади, златогузка—*Por/Lesia chrysorrhoea*, вредящая садовым культурам северного склона гор, и виноградная пестрянка—*Ino ampelophaga*, вредящая виноградникам. Всего бабочек насчитывается свыше 1.800 видов.

Двукрылые изучены плохо; среди них есть формы средиземноморского происхождения, напр., пьемонтская муха — *EcШnomya pedemontana* М а с b. В сентябре на цветущий плющ массами слетается пчеловидная муха — *Eristalis tenax*, производя полную иллюзию гудящего роя пчел. Комаров, в частности малярийных — *Anopheles*, по сравнению с Кавказом, конечно, немного, но за последние годы число малярийных заболеваний снова возросло, особенно в низовьях рек. Вообще же комаров с лихвой заменяют москиты — еле заметные мошки, способные отравить самое пребывание в Крыму лицам, особенно чувствительным к их укусам.

В настоящее время в Крыму доказано существование по меньшей мере трех видов москитов: *Phlebotomas papatasi* Scop. *Ph. Grimmi* Роге, и *Ph. perniciosus tauricus* Nas. Из них первый, распространенный в районе Севастополя, несомненно переносит возбудителя, так называемой, москитной, лихорадки—*febris papatasi*, принявшей в 1922/23 г. размеры настоящей эпидемии. С другой стороны, южнобережский *Ph. perniciosus* лихорадки, повидимому, не переносит.

Москиты появляются в июне и кусают до конца теплого времени года, притом только ночью, почему с заходом солнца рекомендуется затягивать окна кисеей. Личинки их развиваются в сырой земле. Интересно, что москиты появились в Крыму сравнительно очень недавно. Хотя Паллас и приводит, повидимому, москита для Инкерманской долины, указывая при этом, что он появился там лишь очень недавно, однако, до 90-х годов истекшего столетия о них больше ничего не слышно; но с указанного времени они массами появляются повсюду, особенно по Южному берегу, становясь истинным бичем населения. Повидимому, они завезены в Крым из Малой Азии и Закавказья'.

Блохи исследованы Ю. Н. Вагнером, который насчитывает их 10 видов. И среди них есть эндемический вид—*Ceratophyl-*

lus Mokrzeckii Wag n., паразитирующий на крысе и близкий к средиземноморскому.

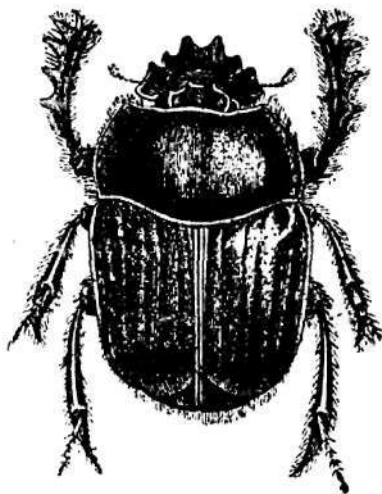
Жуки за последнее время изучаются довольно основательно. Больше всех обращает на себя внимание великолепная синефиолетовая жужжелица — *Procerus scabrosus tauricus* В о п., ревностно истребляющая улиток и очень близкая к балканской *Procerus scabrosus scabrosus* Oliv.

Эндемичным являются, кроме того, жужжелица — *Carabus Dejeani* F i s c h., пещерный слепой жучок — *Trechus tauricus* P l i g., — итого 22 вида. Вообще жуки крымских пещер очень интересны. Из более обычных форм маленькая жужжелица *Ophonus calceatus* D u f f. размножается нередко в невероятных количествах. Крымский жук-олень отличается незначительной величиной своих рогов и причисляется к особому подвиду *Lucanus cervus tauricus* H o t.

Из усачей замечательны огромный черный *Cerambyx heros*, издающий громкий скрип, и *Rosalia alpina*, красивый серый с черным

жук, довольно редкий и встречающийся только на горах в буквых лесах. Замечательно, что настоящего майского жука в Крыму нет. В степном районе его заменяет его родич — белый хрущ — *Polyphylla alba*. Из южных форм отметим огромного навозного жука *Atteuchus saker* — священного скарабея древних египтян и длинноногих маленьких сизифов — *Sisyphus*, усердно катающих навозные шарики.

Из перепончатокрылых наиболее полно изучены муравьи, которых насчитывается около 55 форм, в том числе 4 эндемика балкано-азиатского типа. Очень многочисленны и характерны типично южные формы: водящийся в земле крупный *Messor structor*; мелкий легко отличимый по приподнятому брюшку *Cremastogaster scutellaris*, встречающийся только на



Скарабей.



Навозники-сизифы.

Южном берегу и чувствительно вредящий деревянным постройкам, в которых он прогрызает свои ходы; в дереве же поселяется *Colobopsis truncata*, „солдаты“ которого закупоривают своими втулкообразными головами отверстия входов; *Myrmecocystis Tancrei* — представитель рода, к которому принадлежат тропические виды, у коих часть особей периодически превращается в „медовые бочки“. Замечательно, что за последние годы образование „медовых бочек“ описано проф. Э. А. Мейером и у крымских муравьев, принадлежащих к видам *Camponotus lateralis atricolor* Oliv. и *Proformica nasuta* Nil. Известные особи этих муравьев так переполняют свой зоб сахаристыми извержениями „выдаиваемых“ ими тлей, что одна такая „сахарная бочка“ может прокармливать 20 своих родичей в течение целого месяца. То же явление наблюдается у указанных муравьев и в окрестностях Тифлиса. Из других перепончатокрылых, как и вообще на юге Европы, многочисленны одиночные осы — *Psammophila hirsuta*, *Calius annulatus* и др., заготов

ляющие своему потомству запасы из парализованных в нервные центры гусениц, личинок жуков и даже тарантулов. Помимо обычного фиолетового шмеля-плотника—*Xylocopa violacea*, обычен также другой вид *Xylocopa valga*. Для степи характерны бембексы или песчаные осы.

Сетчатокрылые представлены многочисленными видами муравьиных львов—*Myrmeleon*, личинки которых роют конические ямки, служащие западнями для муравьев и других насекомых. Необычайно эффектны близкие к муравьиным лвам *Ascalaphus macaronius* Scop., похожие на стрекозок с черно-желтыми крыльями и длинными сяжками. Это—хищные, охотящиеся на бабочек типично южные насекомые, встречающиеся и на Кавказе. Хищный образ жизни ведет и *Mantispa*, устройством своих передних лапок похожая на богомола.

Полужестоккрылые изучены лучше других. Группа *Hemiptera* довольно богата особями и видами—около 400 видов, из них 19 эндемиков, среди них даже два эндемические рода. Из вредителей замечателен клоп „хлебная черепашка"—*Eurygaster maurus*, одно время сильно вредивший хлебу. Страшная филлоксера, завезенная в Европу из Америки, уничтожила массу виноградников и в Крыму (в 80-х годах), но теперь истреблена. Проф. Н. Холодковский и С. А. Мокржецкий описали эндемический вид филлоксеры—*Phylloxera piri*, паразитирующий на грунже. Группа *Homoptera* представлена в Крыму несколькими видами цикад, похожими по внешности на громадных мух. Оглушительное стрекотанье наиболее крупной из них—*Cicada plebeja* начинает раздаваться на Южном берегу, начиная с июня, и чрезвычайно характерно для знойного крымского полудня. Личинки цикад развиваются в земле около 4 лет, питаясь соком корней.

Стрекозы по вполне понятным причинам в Крыму многочисленны. В северной части Крыма Браунер нашел 13 видов, среди них красивый эндемичный *Calopteryx taurica taurica* Leach.

Пузыреичигие—*Thysanoptera* представлены, между прочим, видом, свойственным странам подтропическим—*Heliothrips haemorrhoidalis* Воцсн,

Прямокрылые изучены довольно полно, особенно за последние годы. Все группы содержат виды средиземноморского происхождения. В подотряде уховертков таких видов три. Замечателен свободно живущий в горах черный таракан — *Stylopyga orientalis spontanea* Sem. близкий к домашнему. Среди других тараканов есть 3 эндемических вида. Чрезвычайно



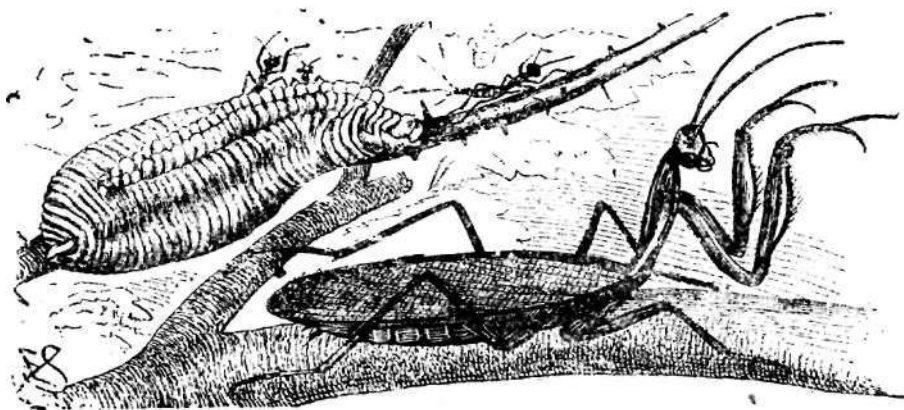
Ясенева цикада.

интересны хищные богомолы, названные так за характерную позу своих зазубренных передних лапок. Обыкновенный богомол — *Mantis religiosa*, встречающийся в других местностях юга

СССР, появляется в конце июля. Более мелкая изящная эмпуза — *Empusa tricornis* Goeze появляется в июне месяце и является типичной средиземноморской формой. Настоящая перелетная саранча — *Pachytillus migratorius* иногда совершает свои опустошительные налеты на Крым, а в небольшом количестве постоянно живет в районе озера Донузлав и других степных местностях. Из других саранчевых наиболее обычна *Oedipoda aegyptium* и красивые „кобылки“ *Oedipoda coerulescens* и *Caloptenus italicus*, вредящие виноградникам. Типично южной формой является труксал — *Truxalis nasuta* с уродливо удлиненной головой. Среди кузнечиков есть много бескрылых и насчитывается 6 эндемических видов. Замечателен неуклюжий бескрылый „коники“ — *Isophya taurica* Everst, иногда размножающийся в огромном количестве, особенно в районе горы Карадаг. В степи обычна *Saga serrata* крупный кузнечик, ловящий добычу наподобие богомола, называемый на Украине „дыбкой“. Очень характерно для теплой южной ночи стрекотание так называемого „прозрачного кузнечика“ — *Oecanthus pellucens*. Необычайно интересны эмбии, маленькие бескрылые насекомые, живущие под камнями и прядущие паутинные ходы своими передними лапками, на которых у них помещаются „пряильные железы“. Эмбии являются

типично южными элементами крымской фауны, встречаются от Севастополя до Алушты и принадлежат к эндемическому виду.

Из бескрылых насекомых — *Arterygota* отметим эндемический род *Oncopodura hamata* Karl, описанный из крымских пещер, типично южного *Japyx solifugus* и многочисленных в домах, быстро бегающих чешуйниц — *Lepisma*, среди которых есть так называемые „муравьиные гости“.

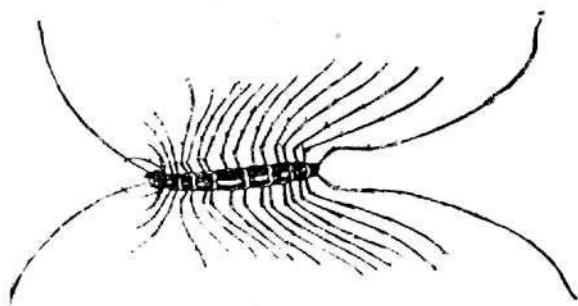


Богомол.

Многоножки исследовались Лигнау и Муралевичем. Наиболее обычен *Brachijulus brachijulus tauricus* Att., крупный серый кивсяк, держащийся в сырых местах. По камням, а также стенам и потолкам бегают длинноногие мухоловки — *Scutigera coleoptrata*, полезные истреблением мух и в страхе отбрасывающие ноги. Под камнями держится отвратительная сколопендра по татарски — „хыр-хая“ — *Scolopendra cingulata*, черно-зеленая с рыжими ногами, длиною до 3 вершков. Сколопендра ядовита, причем яд выделяется жвалообразной первой парой конечностей. Всего многоножек насчитывается 42 вида, из них 10 эндемиков.

Пауки изучены слабо. Наиболее замечателен огромный бихорх, иначе фаланга или сольпуга — *Galeodes araneoides* с 4 страшными жвалами, боящийся света, быстро бегающий,

в испуге издающий своеобразный писк. Бихорх способен одолеть и съесть мышь, хотя ядовитость его оспаривается такими ав-



Мухоловка.

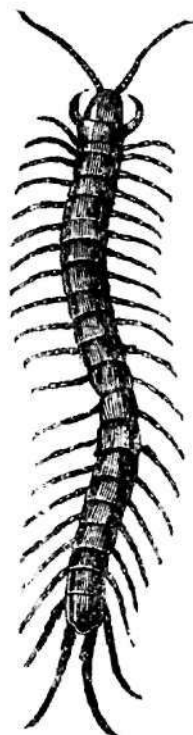
серый с черным паук, живущий в ямках в степи, на Яйле и на открытых склонах Южного берега. Укус его ядовит, но случается редко. Несравненно опаснее небольшой черный с 13 красными точками к а р а - к у р т — *Latrodectes tredecimguttatus* Ра II, живущий в полынных степях в паутинных домиках. Ядовита самка в брачный период, когда она поедает самца. Очень характерен для степи огромный паук *Agriope lobata* с зубчатыми краями брюха.

С к о р п и о н ы тоже представлены в Крыму эндемичным видом *Euscorpio tauricus*. Крымский скорпион невелик и довольно редок. Встречается он на Южном берегу под камнями. Укус его болезнен, но не смертелен.

Р а к о о б р а з н ы е Крыма, как и вообще большинство классов беспозвоночных, за исключением насекомых, изучены мало, особенно мелкие рачки, составляющие, т. наз., планктон пресных вод. Замечательно присутствие в горных речках горного Крыма пресноводного краба — *Potamon ibericum* Vieb, свойственного южным странам.

О б ы к н о в е н н ы й рак — *Astacus leptodactylus* не составляет редкости в речках и ставках предгорий и степи. На Южном

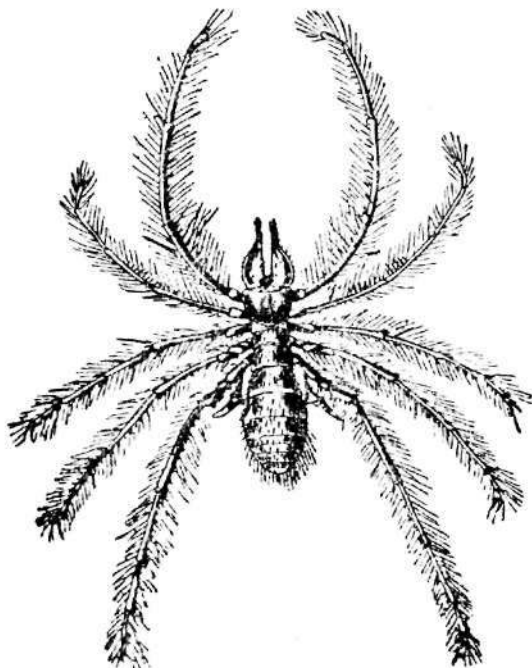
ритетами, как Геймонс, не нашедший у него ядовитых желез. Повсюду распространен тарантул — *Lycosa singoriensis*, крупный,



Сколопендра.

берегу под камнями и в сырых местах всюду масса огромных м о к р и ц — *Armadillo*, свертывающихся при прикосновении в шар. Горные ручьи населены многочисленными бокоплавами — *Gammaridae*.

Моллюски, именно наземные, играют видную роль в фауне Крыма, местами прямо таки воздействуя на характер ландшафта. Повсюду обычно крупная продольно полосатая *Helix vulgaris*, временами вредящая садам и огородам, употребляемая греками в пищу. Еще более крупная поперечно-полосатая *Helix taurica* встречается лишь в западном Крыму, преимущественно в районе Балаклавы. Настоящая виноградная улитка — *Helix pomatia* отсутствует. Чрезвычайно многочисленны мелкие плоскозавитые виды *Xerophila*, местами буквально

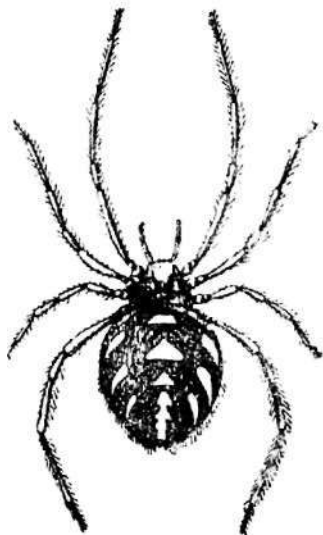


Сольпуга.

усеивающие целые поля. В этом отношении им не уступают маленькие столбико-образные *Buliminus*; на Южном берегу встречаются более крупные разновидности *Buliminus cylindricus*, *B. gibber* К р у п, а на Яйле и в степях — мелкие *Bul. bidens* К р у п.

С другой стороны, голых слизней *Limax* — мало, всего лишь 5 видов. Как и следовало ожидать, пресноводные улитки и ракушки представлены необычайно бедно — всего лишь 18 видами (в то время как, напр., в Англии их насчитывается 46). Двустворчатые ракушки представлены 4 видами, из коих один эндемичен. Беззубка — *Anodonta* до сих пор обнаружена лишь в низовьях р. Черной у Инкермана. Мелкие

дикладовые *Catyculina* и *Pisidium* обнаружены лишь недавно. Итого в Крыму насчитывается около 108 видов моллюсков, из коих 35% являются эндемичными. В общем, фауна моллюсков



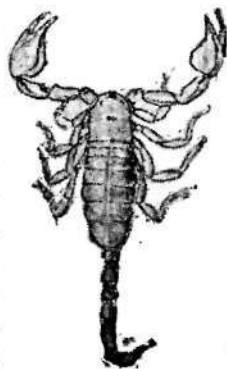
Каракурт.

Крыма, несмотря на свое своеобразие, носит определенно малоазиатский отпечаток, чему способствует пышное развитие таких специфически-малоазиатских подродов, как *Zebrina* и *Brephulus*.

Что касается других беспозвоночных червей, коловраток, простейших, то они почти совершенно не изучены и представляют благодарное поле для исследования. Среди дождевых червей *Lumbricidae* обращает на себя внимание огромный *Allolobophora mariupoliensis* Wys., свойственный Украине и придерживающийся сырых мест. Пресноводные турбеллярии (реснитчатые плоские черви) подверглись за последние

годы основательному изучению со стороны академика Н. В. Насонова, описавшего ряд новых видов. По его мнению, нахождение в Крыму некоторых видов, до сих пор найденных на Черноморском побережье Кавказа *Phenocora achaeorum* Nason *Gastrea nigropontica* Nason, определенно указывает на связь крымской фауны с фауной Черноморского побережья Кавказа.

Почти совершенно не изучен и планктон, т. е. микроскопическое беспозвоночное население пресных вод Крыма. Пока что, удалось выяснить, что многие мелкие озера Яйлы по характеру своего планктона несомненно относятся к типу альпийских окрашенных озер, благодаря колоссальным количествам населяющих их розовых ветвистых рачков *Moina rectirostris*. Для Яйлинских водоемов, вообще



Крымский скорпион.

очень загрязненных скотом, характерно также обилие редкой в СССР коловратки *Pedalion mirum*, а с другой стороны почти полное отсутствие обычной всюду *Anugea cochleata*.

Помимо фауны пресных вод настоятельно требуют описания также встречающиеся в Крыму паразиты человека и животных.

Происхождение фауны Крыма. Вполне оценить особенности фауны какой-либо страны можно лишь путем сравнения ее с фаунами стран сопредельных. Производя такое сравнение для Крыма, мы приходим к заключению, что, во-первых, фауна его носит определенно дефектный характер; даже при беглом знакомстве с различными группами животных, особенно позвоночных, мы убедились в отсутствии целого ряда самых заурядных форм, имеющих в сопредельных странах — в Украине, на Кавказе, на Балканах; так, мы не находим в Крыму белок, сонь, бурой лягувы, веретеницы. Во-вторых, мы констатировали довольно большое число форм эндемических, одному Крыму свойственных, напр., крымский скорпион; наконец, среди этих эндемиков мы находим формы, близко родственные видам сопредельных стран — напр., крымскую жужжелицу, близкую к балканскому *Procerus scabrosus scabrosus*, находим также виды, общие с странами средиземноморской фаунистической подобласти, напр., ящерицу — *Lacerta taurica* найденную, кроме Крыма, на Балканах и некоторых островах Архипелага.

Наконец, мы отметим бедность Крыма амфибиями. Все эти особенности придают фауне Крыма определенно островной характер, ибо как раз дефектность, отсутствие или малочисленность амфибий и обилие эндемиков, характеризуют фауну островов. Вместе с тем, довольно большое количество видов, тождественных или близких к видам средиземноморской зоогеографической подобласти, охватывающей страны, лежащие по берегам Средиземного моря, заставляет признать и Крым крайним северо-восточным форпостом этой подобласти. Но только горную часть Крыма, к которой, как мы видели, приурочено большинство эндемических и средиземноморских форм, мы имеем право характеризовать таким образом; степная часть Крымского полуострова, геологически лишь недавно вышедшая из морских волн и соединенная с материком узким

перешейком, и в фаунистическом отношении тесно примыкает к материку, содержа лишь обедненную степную фауну.

Мы подошли теперь к вопросу, до сих пор составляющему предмет спора зоогеографов. Откуда, из каких сопредельных стран и когда получил свою фауну полуостров Крым? Каким образом объяснить и согласовать указанные выше ее особенности— бедность, обилие эндемиков, сходство или даже тождество некоторых животных с видами, населяющими южные страны? Для разрешения этих вопросов различными авторами было высказано много предположений, имеющих теперь, по большей части, лишь историческое значение. Все они могут быть сведены к 4-м основным гипотезам: 1. Животные и растения заселили Крым, главным образом, с Кавказа. 2. Крым получил свою флору и фауну с Балканского полуострова, собственно, с Балкано-Малоазийской суши, благодаря переселениям, имевшим место в третичное время по мосту суши, соединявшему Крым с Балканским полуостровом. 3. Крым заселялся почти исключительно с севера из южно-русской степи; средиземноморские элементы его фауны появились недавно. Все три рассмотренные до сих пор гипотезы, особенно первая и последняя, страдают односторонностью, объясняя одни особенности крымской фауны и совершенно закрывая глаза на другие; помимо этого, они слишком мало обоснованы геологически. Происходит это потому, что авторы их, по меткому выражению известного энтомолога С. А. Мокржецкого, поставили вопрос об эволюции крымской фауны „не в надлежащую плоскость". Все они учитывают лишь то или иное фаунистическое влияние, все они стараются заселить откуда-нибудь Крым, забывая, что он мог быть или самостоятельным фаунистическим центром, или частью такового. 4. „Крым представляет маленький обломок некогда огромного материка, долгое время оставшийся изолированным островом и сохранивший остатки богатой фауны, свойственной этому материку, и в то же время, благодаря изо-

¹ См. его очерк „Фауна Крыма" в 1-м издании „Путеводителя по Крыму" стр. 102.

лированности и островному характеру своему выработавший новые формы". Вот каким образом С. А. Мокржецкий с удивительной для своего времени проницательностью, еще в 1912 году, в 1-м издании настоящего путеводителя формулировал содержание гипотезы о происхождении крымской фауны, которая лишь в свете новейших геологических данных приобретает характер стройной научной теории, вполне удовлетворительно объясняющей загадочные особенности крымской фауны. Геологическим фундаментом этой теории является учение новейшей геологии о существовании вплоть до конца третичного периода (по мнению некоторых, даже в ледниковом периоде) обширной Понтической суши, которая во всяком случае не раньше конца плиоцена погрузилась в море, сохранившись в виде нескольких обломков — Месхийского нагорья в Закавказьи, Северного побережья в Малой Азии, горного Крыма на севере. Так как в течение почти всего третичного времени Крым был частью обширного материка, ядро его фауны должно было состояться из остатков населения этого исчезнувшего материка. О характере этой несомненно богатой фауны мы имеем некоторое понятие по ископаемым остаткам, найденным в Севастополе и Эльдаре (Закавказье),¹ Какие же виды современной крымской фауны являются остатками населения древнего Понтического материка? Очевидно такие, которые сохранили тождество или хотя сходство с закавказскими, малоазиатскими или балканскими видами, занимая в некоторых случаях как бы промежуточное между ними положение. Из млекопитающих мы без колебания причисляем сюда крымского оленя, близкого к малоазиатскому „маралу“, из рептилий — в первую очередь геккона, затем желтопуза, скаловую ящерицу, крымскую ящерицу, леопардового полоза, из моллюсков — огромную крымскую улитку — *Helix* ^аипсд, наряду с большим количеством видов *BuUminus* и *Xerophila*, из насекомых — жужжелицу *Procerus scabrosus tauricus*, из пауков — скорпиона, из ракообразных — пресноводного краба пт. д. Все эти, плюс неизмеримо большее количество других видов образуют наиболее древний слой крымской фауны и могут быть названы „понтическими

¹ См. Геологический очерк Крыма.

реликтами".! Многие из них за время, протекшее после разделения их некогда общей родины, успели обособиться в эндемические подвиды и виды, даже роды. Непосредственно вслед за погружением Понтиды, в самом начале ледникового периода Крымский обломок ее соединился широкой материковой связью с южной Украиной, Румынией и Новороссийским побережьем Кавказа. Вероятно, такая широкая материковая связь не раз возобновлялась в течение ледникового периода. Последствием этого неминуемо должен был явиться обмен фаун между Крымом и указанными странами. В течение всего ледникового периода фауна степного Крыма, отчасти предгорий, вероятно, мало отличалась от южнорусской, откуда шла главная волна переселения. Фауну эту ни в коем случае нельзя было назвать бедной, если судить по ископаемым ее остаткам, недавно найденным Г. А. Бонч-Осмоловским и С. И. Забниным в крымских пещерах.

Так, из млекопитающих, помимо современных видов, в то время в Крыму водились мамонт, волосатый носорог, пещерная гиена, пещерный медведь, корсак, дикая кошка, такал, рысь, бобр, байбак, заяц-беляк, гигантский олень, сайга, зубр, кабан, дикая лошадь, кулан и др.

Все животные, попавшие в Крым в ледниковую эпоху, составляют 2-й слой его фауны и могут быть названы плейстоценовыми иммигрантами. По окончании ледникового периода широкая материковая связь Крыма с прилегающей с севера степью прекратилась, ограничившись узким сообщением через Перекопский перешеек. В результате этого переселение видов с севера затруднилось, хотя продолжается и поныне. Но в общем, с этого момента не только горная, но и степная фауна Крыма изолировалась, чему надо приписать возникновение многих эндемических подвидов, даже заведомо южно-русского происхождения (напр., суслика). Итак, до сих пор мы удовлетворительно объяснили черты сходства, связывающие фауны Крыма, Закавказья, Малой Азии, Балканского полуострова и южной части СССР, объяснили также возникновение эндемических форм. Нам остается теперь истолковать отрица-

1 Т. е. „остатками“.

тельные черты крымской фауны — ее большую, чисто островную бедность, особенно в отношении водных животных.

Реликты Понтической фауны, приютившиеся в его горной части, несомненно, пережили массу опасных моментов в течение ледникового периода, климатические условия которого неоднократно менялись. Особенно роковым оказался, по нашему мнению, для водной и влаголюбивой фауны (в том числе для рыб, амфибий, пресноводных моллюсков) последний пустынный, засушливый период, имевший место в послеледниковое время, уже после изоляции Крыма, так как фауна пересохших в то время рек и болот уже ниоткуда не могла пополниться. Но из всех стихийных бедствий, пронесшихся над животным населением Крыма, несомненно, наиболее роковой оказалась разрушительная деятельность человека. Очень вероятно, что именно человеком были истреблены кабан, медведь, зубр, рысь в лесах, дикая лошадь и сайга в степях.

Однако, деятельность рокового „владыки мира,“ имела и имеет не только отрицательное, но и положительное влияние на формирование крымской фауны, хотя и не в такой степени, как думают некоторые исследователи. Благодаря торговым сношениям с различными странами, начавшимся в далекой древности, фауна Крыма обогащалась и обогащается завезенными видами, образующими ее самый юный, постоянно пополняющийся адвентивный (т. е. пришлый) слой. Некоторые виды завозятся случайно — таковы москит, олеандровый бражник, филлоксера, целый ряд наземных моллюсков. Другие ввозятся и разводятся с умыслом — кавказские фазаны и каменные курочки — *Caccabis chucar*, которые раньше разводились некоторыми охотниками, муфлоны, великолепно размножившиеся в Заповеднике.

Итак, мы видим что большинство проблем, связанных с происхождением крымской фауны в целом, близятся к удовлетворительной разгадке. Но, конечно, в происхождении отдельных элементов, слагающих фауну Крыма, еще много загадочного, и загадки, возникающие при ее изучении могут быть разъяснены лишь после того, как будет основательно изучена фауна сопредельных стран, в первую голову Малой Азии.

Литература

Никольский И. А. М. — Позвоночные животные Крыма. Зап. Акад. Наук, т. 68, СПб. 1892. Сочинение содержит исчерпывающий список литературы, кончая 1902 г.

Огнев С. И. — Млекопитающие Тавр, губ.—Зап. Крымского о-ва ест., т. V.

Огнев С. И. — Звери Восточной Европы и Северной Азии. Госиздат. 1928.

Мартино В. Э. — Новые данные о млекопитающих горного Крыма. Там же, т. VII, 1917.

Мартино В. Э. — Заметки по систематике и географическому распространению некоторых зверков Крыма. Из зоологического кабинета Национального заповедника в Крыму.

Молчанов Л. — Список птиц Ест. ист. музея Тавр. губ. земства. Материалы к познанию фауны и флоры России. Т. VI.

Молчанов Л. — Эндемизм Крымской орнитофауны. Ежегодн. Акад. Наук, т. XXI. 1916.

Четвериков С. С. — Энтомологические экскурсии в окрестностях Старого Крыма летом 1913 г. Изв. Московск. энтомолог, о-ва, т. I. 1915.

Пузанов И. И. — Материалы к познанию наземных моллюсков Крыма. Бюлл. Моск. о-ва исп. природы. 1925, 26, 27.

Насонов Н. В. — К фауне турбеллярий Крыма. Известия Акад. Наук. 1924.

Насонов Н. В. — *Phlebotomus papatasi*. Scop, и трехдневная лихорадка в Крыму. Доклады Академии Наук. 1926.

Щербakov Ф. — Что мы знаем о происхождении флоры и фауны Крыма. Естественное и географическое. 1915.

Семенов-Тяньшанский А. П. — Несколько соображений о прошлом фауны Крыма. Зап. Акад. Наук, т. VIII. 1899.

Браунер А. А. — Сельскохозяйственная зоология. Госиздат Украины. 1925. (Глава о географическом распространении содержит сводку всех многочисленных работ автора по фауне Южнорусской степи).