

**GHID PENTRU IDENTIFICAREA SPECIILOR  
DE PEȘTI AI NISTRULUI, INCLUȘI ÎN CARTEA  
ROȘIE A REPUBLICII MOLDOVA**

**РУКОВОДСТВО ПО ОПРЕДЕЛЕНИЮ ВИДОВ  
РЫБ ДНЕСТРА, ВКЛЮЧЁННЫХ В КРАСНУЮ  
КНИГУ РЕСПУБЛИКИ МОЛДОВА**



Eco-TIRAS  
Chișinău, 2020  
Кишинэу, 2020

**Compileri:** Vladimir Romanescu, Alexandru Moșu  
**Coordonator:** Iliia Trombițchi

**Составители:** Владимир Романеску, Александру Мошу  
**Координатор:** Илья Тромбицкий

**Ghid pentru identificarea speciilor de pești ai Nistrului,  
incluși în Cartea Roșie a Republicii Moldova**

Cartea propusă este un ghid practic foarte succint pentru identificarea celor mai rare și protejate specii de pești, care pot fi găsiți în bazinul Nistrului. Este destinat publicului larg de cititori.

**Руководство по определению видов рыб Днестра,  
включённых в Красную Книгу Республики Молдова**

Предлагаемая книга представляет собой краткое практическое руководство по установлению видовой принадлежности редких и охраняемых рыб, которых можно обнаружить в бассейне реки Днестр. Рассчитано на широкий круг читателей.

Descrierea CIP a Camerei Naționale a Cărții

**Ghid pentru identificarea speciilor de pești ai Nistrului, incluși în Cartea Roșie a Republicii Moldova = Руководство по определению видов рыб Днестра, включённых в Красную Книгу Республики Молдова / Proiectul Fondul Global pentru Mediu "Promovarea cooperării transfrontaliere și gestionarea integrate a resurselor de apă în bazinul fl. Nistru" al PNUD, OSCE și CEE a ONU ; compilatori: Vladimir Romanescu, Alexandru Moșu ; coordonator: Iliia Trombițki. – Chișinău : Eco-Tiras, 2020 (Tipogr. "Arconteh"). – 53 p. : fig. color.**

Tit., text paral.: lb. rom., rusă. – Referințe bibliogr.: p. 51.

ISBN 978-9975-3404-5-8.

597.2/.5:502.74(478)=135.1=161.1

G 49

© V. Romanescu

© A. Moșu

## Cuprins / Содержание

Chișcar ucraïnean / Украинская минога ( <i>Eudontomyzon mariae</i> )	6
Anghilă europeană / Европейский угорь ( <i>Anguilla anguilla</i> )	8
Nisetru rusesc / Русский осётр ( <i>Acipenser gueldenstaedtii</i> )	10
Păstrugă / Севрюга ( <i>Acipenser stellatus</i> )	12
Cegă / Стерлядь ( <i>Acipenser ruthenus</i> )	14
Morun pontic / Черноморская белуга ( <i>Huso huso</i> )	16
Mreană pătată / Дунайско-днестровский усач ( <i>Barbus petenyi</i> )	18
Caracudă / Обыкновенный золотой карась ( <i>Carassius carassius</i> )	20
Beldiță comună / Обыкновенная быстрянка ( <i>Alburnoides bipunctatus</i> )	22
Văduviță / Язь ( <i>Leuciscus idus</i> )	24
Cernușcă / Бобырц ( <i>Petroleuciscus borysthenicus</i> )	26
Babușcă pontică / Причерноморский вырезуб ( <i>Rutilus frisii</i> )	28
Sabiță / Чехонь ( <i>Pelecus cultratus</i> )	30
Lin / Линь / ( <i>Tinca tinca</i> )	32
Mihalț comun / Обыкновенный налим ( <i>Lota lota</i> )	34
Șalău sarmatic / Бёрш ( <i>Sander volgensis</i> )	36
Pietrar / Большой чоп ( <i>Zingel zingel</i> )	38
Fusar / Малый чоп ( <i>Zingel streber</i> )	40
Țigănuș european / Европейская евдошка ( <i>Umbra krameri</i> )	42
Zglăvoacă răsăriteană / Пёстроногий подкаменщик ( <i>Cottus poecilopus</i> )	44
Snipovică pedunculată / Длиннохвостая книповичия ( <i>Knipowitschia longicaudata</i> )	46
Caspiosoma / Каспиосома ( <i>Caspiosoma caspium</i> )	48

**Categoriile de raritate din Cartea Roșie a Republicii  
Moldova / Категории редкости из Красной книги  
Республики Молдова:**

Specie critic periclitată / Вид под критической угрозой  
исчезновения [**CR** – *Critically Endangered*]

Specie periclitată / Исчезающий вид [**EN** – *Endangered*]

Specie vulnerabilă / Уязвимый вид [**VU** – *Vulnerable*]

**Notă:** O unitate convențională (u.c.) astăzi în Republica  
Moldova constituie 50 lei.

**Примечание:** Одна условная единица (у.е.) сегодня в  
Республике Молдова составляет 50 лей.

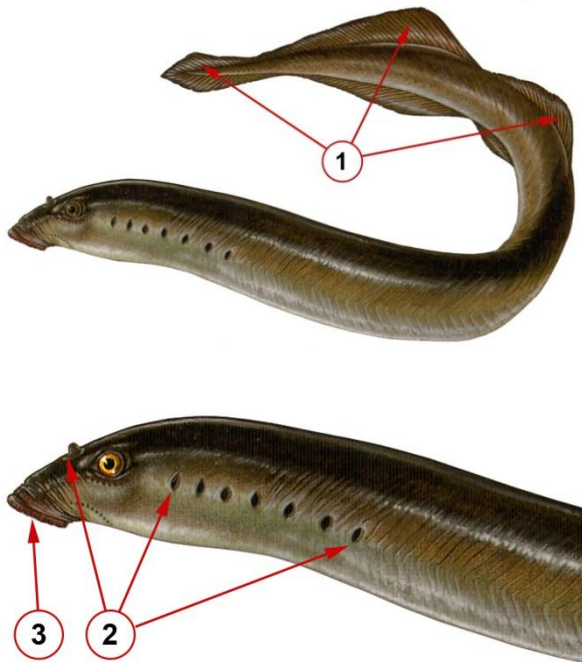
## **Prefață**

Muți oameni astăzi continuă să confunde speciile de pești din Nistru și, prin urmare, după ce au capturat sau procurat un pește aflat pe cale de dispariție pot ajunge, fără să știe, într-o situație dificilă. Acest ghid mic își propune să ajute pescarii, lucrătorii comerciali și inspectorii piscicoli la identificarea speciilor de pești aflați sub protecție și incluși în Cartea Roșie a Republicii Moldova (2015).

## **Предисловие**

Многие люди путают разные виды рыб и потому, поймав в Днестре охраняемую рыбу, могут по незнанию попасть в сложную ситуацию. Настоящий краткий определитель имеет целью помочь рыбакам, работникам торговли и сотрудникам рыбоохраны в определении охраняемых видов рыб, включённых в Красную книгу Республики Молдова (2015).

**Chișcar ucrainean / Украинская минога**  
(*Eudontomyzon mariae*)





- ① Corp serpentiform, cilindric în partea anterioară. Pielea fără solzi. Linia laterală lipsește. Înotătoarele pectorale și cele ventrale lipsesc. Două dorsale joase și alăturate una de alta, a doua dorsală se unește cu caudala mică.
- ② Capul mic, cilindric, pe laturile lui sunt câte 7 deschideri branhiale ovale. O singură nară, situată înaintea ochilor.
- ③ Gura fără fălci, buzele groase în formă de ventuză înconjurată de numeroși dinți cartilaginoși.

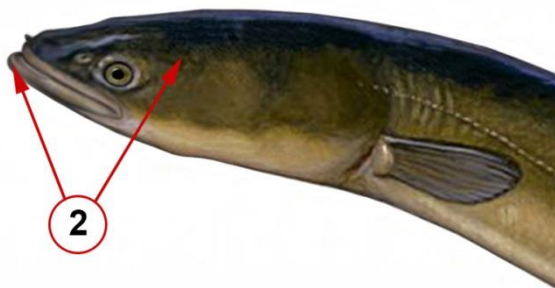
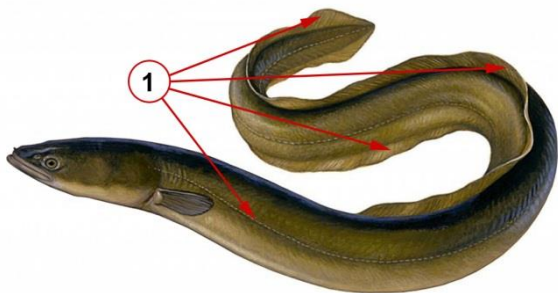
- 
- ① Тело змеевидное, без чешуи. Боковая линия отсутствует. Парных плавников нет. Два низких спинных плавника, соприкасающихся между собой, задний из них переходит в хвостовой плавник.
  - ② Голова небольшая, на её боках по 7 овальных жаберных отверстий. Одна ноздря, расположена впереди глаз.
  - ③ Челюстей нет, рот в виде присасывающей воронки с роговыми зубами.



Critic periclitată / Под критической угрозой исчезновения **[CR]**

**100** u.c. / y.e.

**Anghilă europeană / Европейский угорь**  
(*Anguilla anguilla*)





- ① Corp serpentiform, foarte lung și gros. Solzii mărunți, alungiți și ascunși în piele. Linia laterală distinctă. Pectoralele mici, ventralele lipsesc. Dorsala și anala lungi și contopite cu caudala.
  - ② Capul relativ mic, aproape conic, anterior puțin aplatizat. Gura largă, terminală. Fălcile mici, cea inferioară proeminentă. Dinții mărunți.
- 

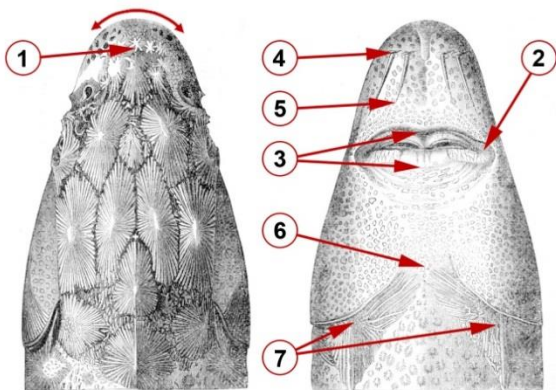
- ① Тело змеевидное. Чешуя очень мелкая, продолговатая, погружена в кожу. Боковая линия хорошо развитая. Спинной, хвостовой и анальный плавники срослись в сплошную кайму.
- ② Голова небольшая, почти коническая, спереди слегка приплюснутая. Рот большой, конечный. Челюсти небольшие, нижняя немного длиннее верхней. Зубы мелкие.



Critic periclitată / Под критической угрозой  
исчезновения **[CR]**

**100** u.c. / y.e.

**Nisetrus rusec / Русский осётр**  
(*Acipenser gueldenstaedtii*)



- ① Botul relativ scurt, ușor aplatizat, rotunjit la capăt.
  - ② Gura comparativ mică, dreaptă.
  - ③ Buza superioară puțin despăcată la mijloc, cea inferioară întreruptă pe o distanță mare.
  - ④ Inserția mustăților mai aproape de vârful botului, decât de gură.
  - ⑤ Mustățile cilindrice și nefranjurate, vârful lor nu ajung până la buza superioară.
  - ⑥ Membranele branhiale concrescute și unite cu istmul, nu formează cută liberă.
  - ⑦ Istmul acoperit de 2 scuturi triunghiulare.
- 

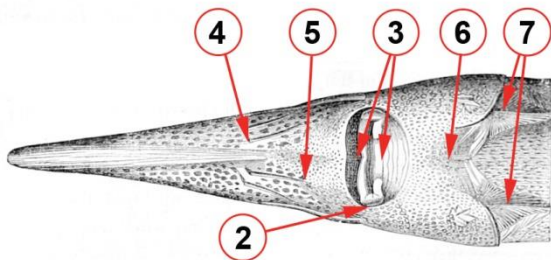
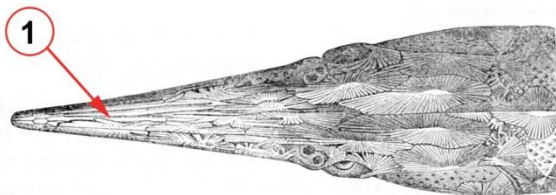
- ① Рыло короткое, широкое, тупо закругленное.
- ② Рот небольшой, поперечный.
- ③ Верхняя губа, несколько выемчатая, нижняя губа – прервана посередине.
- ④ Усики расположены ближе к концу рыла.
- ⑤ Усики круглые, гладкие (без бахромок), не достигающие края рта.
- ⑥ Жаберные перепонки не сращены между собой, прикреплены к горлу, не образуют свободную складку.
- ⑦ Горло покрывает 2 треугольных щитка.



Critic periclitată / Под критической угрозой исчезновения **[CR]**

**100** u.c. / y.e.

**Păstrugă / Севрюга**  
(*Acipenser stellatus*)



- ① Botul foarte lung, lățit și aplatizat, ușor curbat în sus.
  - ② Gura relativ mică, dreaptă.
  - ③ Buza superioară întreagă (sau ușor despicată), cea inferioară întreruptă la mijloc.
  - ④ Inserția mustăților mai aproape de gură, decât de vârful botului.
  - ⑤ Mustățile cilindrice și subțiri, nefranjurate, vârful lor nu ajunge până la buza superioară.
  - ⑥ Membranele branhiale concrescute cu istmul și nu formează cută liberă.
  - ⑦ Istmul acoperit de 2 scuturi triunghiulare.
- 

- ① Рыло сильно удлиненное, сплюснутое и слегка загнутое кверху.
- ② Рот небольшой, поперечный.
- ③ Верхняя губа целая, нижняя – широко прервана посередине.
- ④ Усики расположены ближе ко рту.
- ⑤ Усики круглые и тонкие, гладкие (без бахромок) и не достигают края рта.
- ⑥ Жаберные перепонки прикреплены к горлу и не образуют свободную складку.
- ⑦ Горло покрывает 2 треугольных щитка.

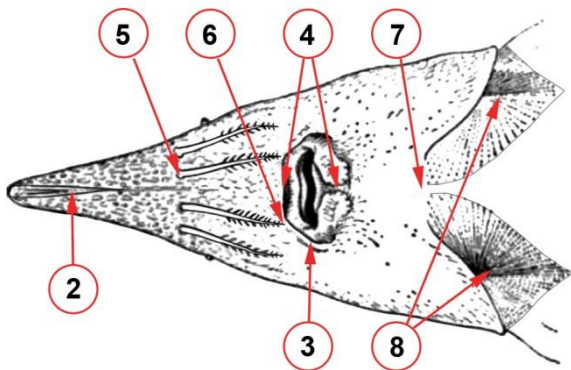


Periclitată / Исчезающий [EN]



100 u.c. / y.e.

**Сегя́ / Стерлядь**  
(*Acipenser ruthenus*)



- ① Primul scut dorsal nu se deosebește după mărime de următoarele și nu e concrescut cu capul.
  - ② Botul scurt, conic, ascuțit sau obtuz, ușor curbat în sus.
  - ③ Gura mică, dreaptă.
  - ④ Buza superioară întreagă, cea inferioară întreruptă la mijloc.
  - ⑤ Inserția mustăților la jumătatea distanței dintre gură și bot.
  - ⑥ Mustățile cilindrice, franjurate la marginea interioară, vârful lor ajunge până la buza superioară.
  - ⑦ Membranele branhiale concrescute cu istmul și nu formează cută liberă.
  - ⑧ Istmul acoperit de cu 2 scuturi înguste și lungi.
- 

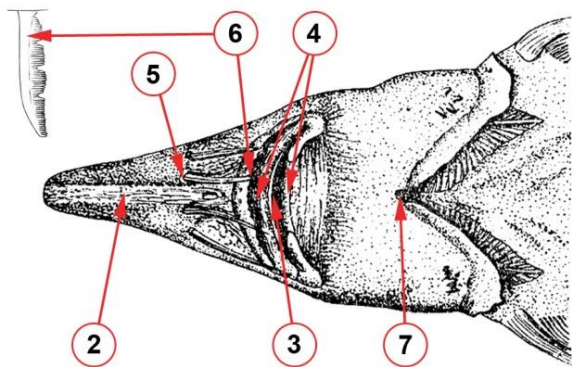
- ① Первый спинной щиток не отличается по величине от остальных.
- ② Рыло короткое, почти коническое, туповатое или заостренное, слегка загнутое кверху.
- ③ Рот небольшой, поперечный.
- ④ Верхняя губа целая, нижняя – прервана посередине.
- ⑤ Усики расположены на середине рыла.
- ⑥ Усики круглые, бахромчатые, достигающие края рта.
- ⑦ Жаберные перепонки прикреплены к горлу и не образуют свободную складку.
- ⑧ Горло покрывает два больших листовидных щитка.



Vulnerabilă / Уязвимый [VU]

70 u.c. / y.e.

**Morun pontic / Черноморская белуга**  
(*Huso huso*)





- ① Primul scut dorsal e mai mic decât următoarele.
  - ② Botul scurt și gros, triunghiular din partea superioară, ascuțit din cea laterală; la adulți este moale.
  - ③ Gura foarte mare, semilunară.
  - ④ Buza superioară întreagă, cea inferioară întreruptă la mijloc.
  - ⑤ Inserția mustăților mai aproape de gură, decât de vârful botului.
  - ⑥ Mustățile late, plisate, franjurate la marginea interioară, vârful lor depășește buza superioară.
  - ⑦ Membranele branhiale nu sunt concrescute cu istmul și formează o cută liberă.
- 

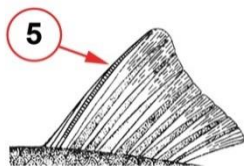
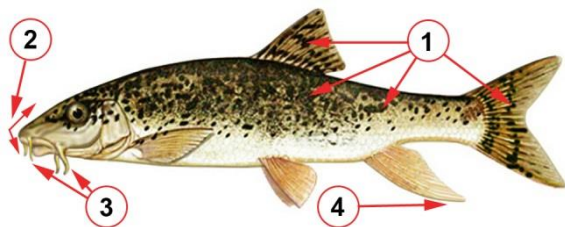
- ① Первый спинной щиток наименьший по величине.
- ② Рыло короткое, треугольное, не уплощенное; у взрослых мягкое и гибкое.
- ③ Рот большой и широкий, полулунный.
- ④ Верхняя губа целая, нижняя – прервана посередине.
- ⑤ Усики расположены ближе ко рту.
- ⑥ Усики широкие, сплющены с боков, листовидно бахромчатые, достигающие края рта.
- ⑦ Жаберные перепонки сращены между собой, не прикреплены к горлу и образуют свободную складку.



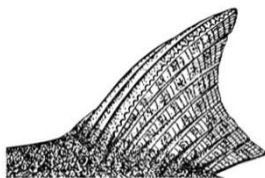
Critic periclitată / Под критической угрозой исчезновения **[CR]**

**100** u.c. / y.e.

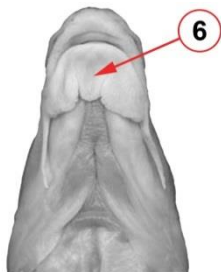
**Mreană pătată / Дунайско-днестровский усач**  
(*Barbus petenyi*)



**Mreană pătată**  
Дунайско-днестровский усач



**Mreana comună**  
Обыкновенный усач



**Mreană pătată**  
Дунайско-днестровский усач



**Mreana comună**  
Обыкновенный усач

- ① Pe spate și flancuri sunt împrăștiate pete mari și puncte negricioase. Dorsala și caudala cu rânduri de pete întunecate.
- ② Botul mai alungit și ascuțit, decât la mreana comună.
- ③ Mustățile fără axă roșie (la mreana comună – ea există).
- ④ Anala cu marginea aproape dreaptă, ascuțită anterior.
- ⑤ Ultima radie spinoasă a dorsalei mai e subțire decât penultima, flexibilă, aproape toată segmentată și cu marginea posterioară nezimțată (la mreana comună – ea e groasă, puțin segmentată și zimțată).
- ⑥ Buza inferioară foarte cărnoasă, cu lobul ei medial în formă de limbă cu marginea posterioară liberă și neatașată de bărbie (la mreana comună – lobul e neclar și atașat de bărbie).

- 
- ① На спине и боках раскиданы крупные черноватые пятна и точки. Спинной и хвостовой плавники с рядами тёмных пятнышек.
  - ② Рыло более удлинённое и заостренное, чем у обыч. усача.
  - ③ Усики без красного центра (у обыч. усача – он имеется).
  - ④ Анальный плавник с почти прямым краем и заостренной передней частью.
  - ⑤ Последний неветвистый луч спинного плавника не утолщен, гибкий, сегментирован и сзади не зазубрен (у обыкновенного усача – он утолщен, слабо сегментирован и сзади зазубрен).
  - ⑥ Нижняя губа очень мясистая, её средняя лопасть в виде язычка со свободным задним краем (у обыкновенного усача – неясно трехраздельная лопасть, с прикрепленным к подбородку краем).

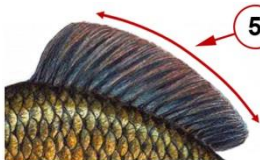
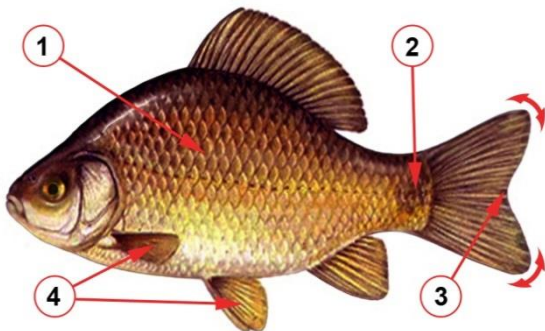


Vulnerabilă / Уязвимый [VU]

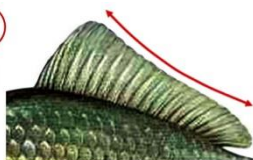


80 u.c. / y.e.

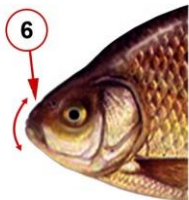
**Caracudă / Обыкновенный золотой карась**  
(*Carassius carassius*)



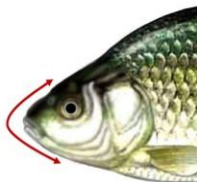
**Caracudă**  
Обыкновенный карась



**Caras**  
Серебряный карась



**Caracudă**  
Обыкновенный карась



**Caras**  
Серебряный карась

- ① Corpul scurt și înalt (la caras – mai alungit, cu profilul spatelui curbat și al abdomenului aproape plat). Solzii mai mărunți, decât la caras, netezi (la caras – ei adesea au rugozitate).
- ② Pedunculul caudal scurt și înalt (la caras – alungit și mai jos).
- ③ Caudala ușor scobită, lobi ei egali și rotunjiți (la caras – adânc scobită și cu capetele ascuțite, lobul inferior puțin mai lung).
- ④ Pectoralele și ventralele alungite, cu capete ascuțite (la caras – mai scurte și rotunjite).
- ⑤ Dorsala mai mult înaltă, decât lungă (mai înaltă, decât la caras), cu marginea ușor convexă (la caras – e dreaptă sau ușor concavă).
- ⑥ Botul rotunjit (la caras – e mai ascuțit).

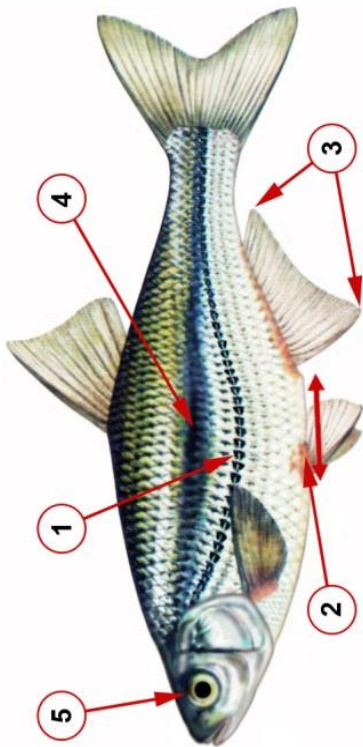
- 
- ① Тело короткое и высокое, почти округлое (у серебряного карася оно вытянутое, с выпуклой спиной и почти прямым брюхом). Чешуя мельче, чем у серебряного карася, гладкая на ощупь (у серебряного карася – она шероховатая).
  - ② Хвостовой стебель укорочен и высокий (у серебряного карася – удлинён и низкий).
  - ③ Хвостовой плавник слабовеерчатый, его лопасти симметричны и закруглены (серебряного карася – глубоковеечатый, его концы заострены, нижняя лопасть немного длиннее).
  - ④ Парные плавники удлинены и заострены на конце (у серебряного карася укорочены и округлены).
  - ⑤ Спинной плавник высокий, он выше, чем у серебряного карася, его край слегка выпуклый.
  - ⑥ Рыло закруглено (у серебр. карася – оно более заострено).



Critic periclitată / Под критической угрозой  
исчезновения **[CR]**

**100** u.c. / y.e.

**Beldiță comună / Обыкновенная быстрянка**  
(*Alburnoides bipunctatus*)



- ① Linia laterală este bine demarcată de punctuațiuni duble de culoare neagră.
  - ② De la baza ventralelor până la anus trece o carenă fără solzi.
  - ③ Anala destul de lungă (mai lungă, decât la obleț) și începe dincolo de nivelul unde se termină dorsala.
  - ④ Pe flancuri deasupra liniei laterale se întinde câte o bandă largă albastru-negricioasă.
  - ⑤ Ochii deasupra bruni, dedesubt argintii, iar irisul din mijloc este galben.
- 

- ① Вдоль боковой линии чёрная пунктирная двойная полоска.
- ② От основания брюшных плавников до ануса имеется киль, не покрытый чешуёй.
- ③ Анальный плавник длинный (длиннее, чем у уклейки).
- ④ Над боковой линией широкая тёмно-серая полоска.
- ⑤ Радужка глаз сверху тёмно-коричневая, снизу серебристая, а в середине – жёлтая.

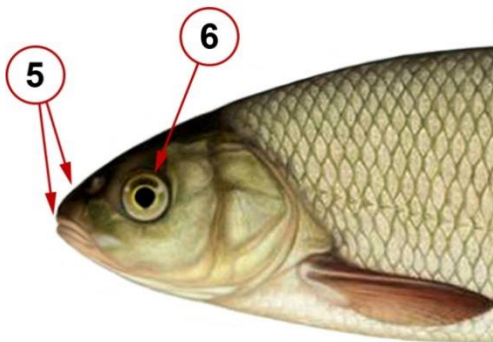
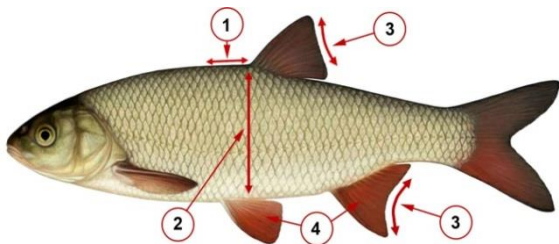


Periclitată / Исчезающий [EN]



3 u.c. / y.e.

**Văduviță / Язь**  
(*Leuciscus idus*)





- ① Corp moderat alungit (mai alungit, decât la babușcă), relativ înalt (mai înalt, decât la clean); profilul dorsal și ventral la fel de convexe. Pe spate înaintea dorsalei trece o brazdă mediană.
- ② Inserția dorsalei este situată deasupra sau în urma marginii posterioare a ventralei.
- ③ Marginea dorsalei ușor concavă, a analei – e mult concavă.
- ④ Dorsala și caudala cenușiu-violete, restul înotătoarelor sunt portocalii sau roșcate (în special ventralele și anala).
- ⑤ Botul bont, gura mică, terminală, ușor oblică în sus.
- ⑥ Ochii mari, verzui-gălbui sau de un portocaliu strălucitor, cu o pată întunecată în partea de sus.

- 
- ① Тело продолговатое (длиннее, чем у плотвы), сравнительно высокое (выше, чем у голавля). Перед спинным плавником имеется срединная выемка.
  - ② Начало спинного плавника позади вертикали основания брюшного плавника.
  - ③ Внешний край спинного плавника слегка вогнут, анального плавника – сильно вогнут.
  - ④ Спинной и хвостовой плавники серые с фиолетовым отливом, остальные плавники оранжевые или ярко-красные (особенно брюшные и анальный).
  - ⑤ Рыло тупое, рот конечный, слегка наискось направленный кверху.
  - ⑥ Глаза крупные, радужка зеленовато-жёлтая или ярко-оранжевая, с тёмной пигментацией в его верхней части.

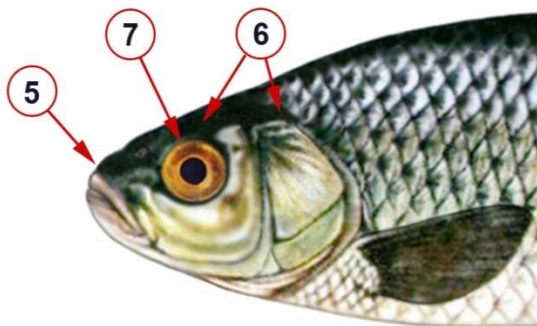
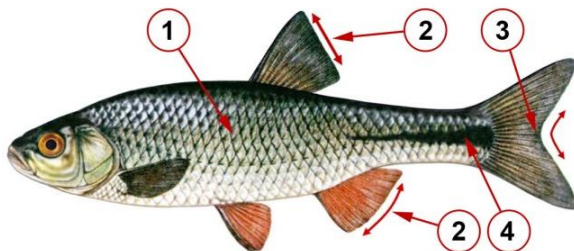


Vulnerabilă / Уязвимый [VU]



80 u.c. / y.e.

**Сернуșcă / Бобырец**  
(*Petroleuciscus borysthenicus*)



- ① Corpul foarte ușor comprimat lateral, spatele și abdomenul rotunjite.
  - ② Marginea dorsalei aproape dreaptă, a analei – ușor rotunjită.
  - ③ Caudala scurtă, slab scobită.
  - ④ În porțiunea posterioară a flancurilor o bandă întunecată.
  - ⑤ Botul scurt și bont, gura terminală și destul de mică.
  - ⑥ Pe partea din spate a capului o dungă longitudinală negricioasă.
  - ⑦ Irisul ochilor portocaliu aprins.
- 

- ① Тело слегка сжатое с боков, спина и брюшко округлённые.
- ② Спинной плавник имеет почти прямую верхнюю кромку, а анальный плавник – слегка закруглённый на конце.
- ③ Хвостовой плавник короткий, слабовеямчатый.
- ④ По бокам в задней части тела проходит тёмная полоска.
- ⑤ Рыло не удлиненное, рот конечный, небольшой.
- ⑥ На задней части головы тёмная продольная полоса.
- ⑦ Радужка ярко оранжевая.

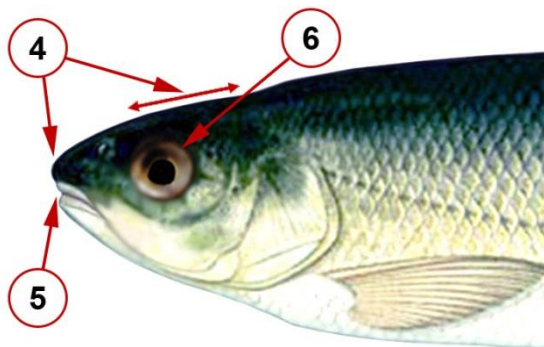
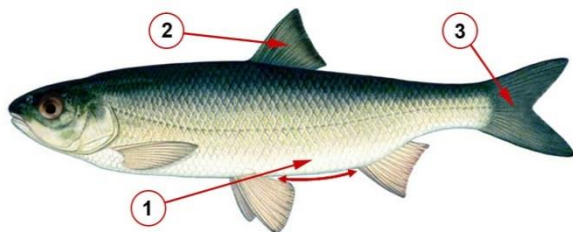


Vulnerabilă / Уязвимый [VU]



3 u.c. / y.e.

**Babușcă pontică / Причерноморский вырезуб**  
(*Rutilus frisii*)



- ① Corpul relativ alungit și gros, aproape circular în secțiune. Abdomenul între ventrale și anus este rotunjit. Solzii mai mărunți, decât la babușcă comună și tarancă.
- ② Dorsala înaltă.
- ③ Caudala mare și lată.
- ④ Fruntea lată și proeminentă. Botul foarte scurt, obtuz rotunjit și iese deasupra gurii.
- ⑤ Gura subterminală, aproape inferioară, falca superioară iese puțin deasupra celei inferioare.
- ⑥ Ochii mici, irisul fumuriu sau gălbui.

- 
- ① Тело удлинённое, невысокое и толстое, в сечении почти округлое. Брюхо между брюшными плавниками и анусом закруглено. *Чешуя* мельче, чем у плотвы и тарани.
  - ② Спинной плавник высокий.
  - ③ Хвостовой плавник большой и широкий.
  - ④ Лоб широкий, выпуклый. Рыло очень короткое, тупо закругленное, нависает над ртом.
  - ⑤ Рот полунижний, почти нижний, верхняя челюсть слегка выдается над нижней.
  - ⑥ Глаза небольшие, радужка серая или слегка желтоватая.

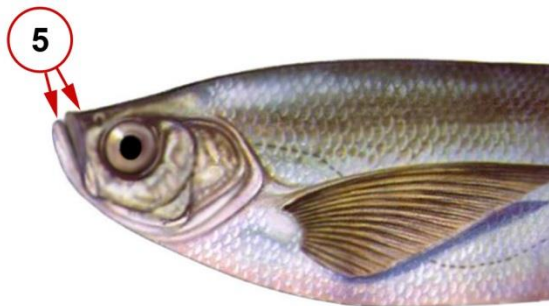
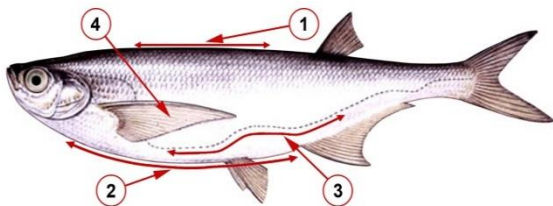


Vulnerabilă / Уязвимый [VU]



100 u.c. / y.e.

**Sabiță / Чехонь**  
(*Pelecus cultratus*)



- ① Corp alungit, mult comprimat lateral. Profilul spatelui aproape drept, iar cel ventral foarte convex.
- ② De la istm până la anală trece o carenă ascuțită lipsită de solzi.
- ③ Linia laterală cu o serie de ondulații se apropie de abdomen.
- ④ Pectoralele foarte lungi și depășesc baza inserției ventralelor.
- ⑤ Botul scurt, gură mare, superioară, urcă abrupt în sus.

- 
- ① Тело удлиненное, сильно уплощенное с боков. Линия спины почти прямая, а брюха – очень выпуклая.
  - ② От горла до ануса проходит острый киль, не покрытый чешуей.
  - ③ Боковая линия зигзагообразно изогнута и близко подходит к брюшному краю.
  - ④ Грудные плавники очень длинные, крыловидной формы, их концы заходят за основание брюшных.
  - ⑤ Рыло короткое, рот большой, верхний, его разрез идет круто вверх.

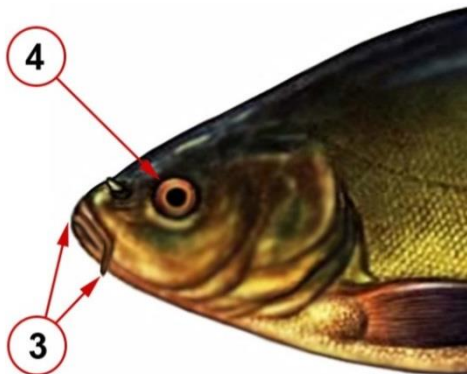
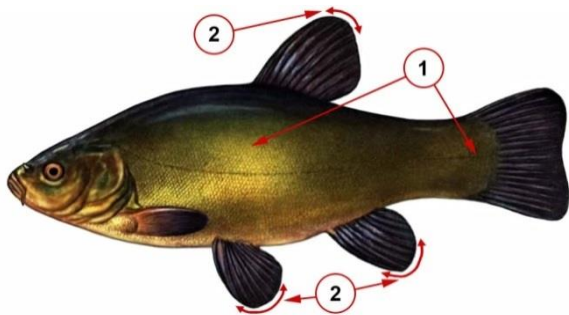


Vulnerabilă / Уязвимый [VU]



75 u.c. / y.e.

**Лін / Линь**  
(*Tinca tinca*)





- ① Corpul masiv, gros, relativ înalt. Pedunculul caudal gros și scurt. Solzii foarte mărunți, se suprapun și sunt cufundați în piele.
- ② Înotătoarele cu margini rotunjite și radii flexibile.
- ③ Gura mică, terminală, orientată oblic în sus. Buzele cărnoase, în colțurile gurii câte o mustață scurtă.
- ④ Ochii mici, irisul roșietic, uneori purpuriu.

- 
- ① Тело массивное, толстое, сравнительно высокое. Хвостовой стебель высокий и короткий. Чешуя очень мелкая.
  - ② Все плавники закруглённые и мягкие.
  - ③ Рот небольшой, конечный, но обращенный вверх, с мясистыми губами, в углах его расположено по одному короткому усика.
  - ④ Глаза маленькие, ярко-красного или оранжевого цвета.

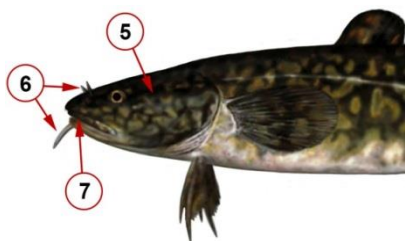
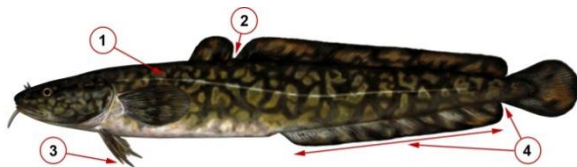


Vulnerabilă / Уязвимый [VU]

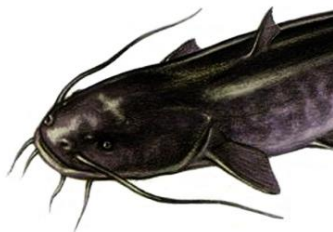


100 u.c. / y.e.

**Mihalç somun / Обыкновенный налим**  
(*Lota lota*)



Mihalç somun / Обыкновенный налим



Somn european / Европейский сом

- ① Solzii extrem de mici, acoperă capul, operculii, istmul și baza înotătoarelor (somnul este nud).
- ② Două dorsale foarte apropiate între ele (la somn – numai o dorsală).
- ③ Ventralele lungi, ascuțite și se află pe istm în fața pectoralelor, primele două radii ale lor sunt filamentoase.
- ④ Anala foarte lată. Caudala rotunjită, nu fuzionează cu dorsala și anala (la somn ele fuzionează).
- ⑤ Capul nu prea mare, larg și puțin aplatizat (la somn este mai mare, lat și aplatizat).
- ⑥ Sub bărbie o mustață impară lungă, iar în vârful botului două mustăți mai scurte.
- ⑦ Gura largă, subterminală; falca superioară proeminentă (la somn gura e terminală, iar falca inferioară proeminentă).

- 
- ① Очень мелкая чешуя, она покрывает голову, жаберные крышки, горло и основание плавников (у сома чешуи нет).
  - ② Два близко примыкающих спинных плавника (у сома один спинной).
  - ③ Брюшные плавники длинные, заострённые, их два первых луча нитевидные.
  - ④ Анальный плавник очень широкий. Хвостовой плавник закруглён, не сливается со спинным и анальным (у сома они сливаются).
  - ⑤ Голова не крупная, широкая и несколько приплюснутая (у сома она больше, шире и плосче).
  - ⑥ На подбородке имеется непарный длинный усик, а перед ноздрями по одному короткому усик.
  - ⑦ Рот широкий, полунижний; верхняя челюсть немного выдается (у сома рот конечный, нижняя челюсть выступает).

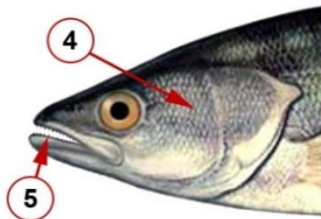
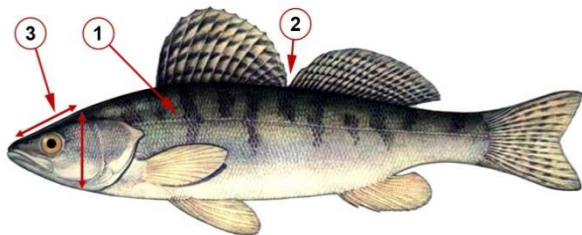


Vulnerabilă / Уязвимый [VU]



80 u.c. / y.e.

**Şalău sarmatic / Бёрш**  
(*Sander volgensis*)



**Şalău sarmatic / Бёрш**



**Şalău comun / Судак**

- ① Corp alungit, nu prea înalt (mai puțin curbat, decât la șalăul comun). Solzii puțin mai mari, decât la șalăul comun.
  - ② Dorsalele se ating, ele sunt mai înalte, decât la șalăul comun.
  - ③ Capul și botul mai scurte și mai obtuze, decât la șalăul comun.
  - ④ Laturile capului complet acoperite cu solzi (la șalăul comun sunt nude).
  - ⑤ Fălcile cu dinți mărunți, caninii mari lipsesc (la șalăul comun caninii sunt prezenți).
- 

- ① Тело удлиненное, более стройное, чем у судака. Чешуя несколько крупнее, чем у судака.
- ② Спинные плавники выше, чем у других судаков и соприкасаются.
- ③ Голова короче и выше, чем у судака. Рыло короче и шире, чем у судака.
- ④ Щёки полностью покрыты чешуей (у судака без чешуи).
- ⑤ На челюстях имеются мелкие зубы, клыки отсутствуют (у судака они имеются).

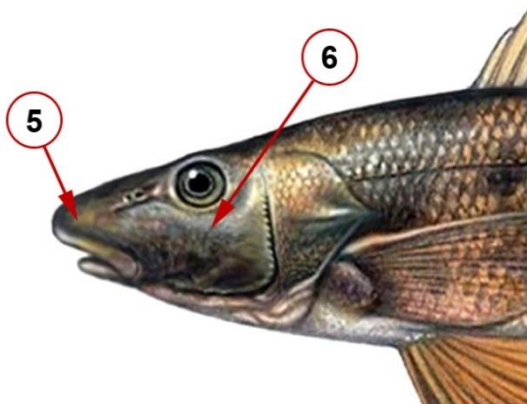
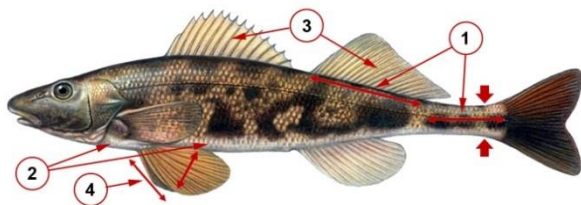


Periclitată / Исчезающий [EN]



100 u.c. / y.e.

**Pietrar / Большой чоп**  
(*Zingel zingel*)



- ① Corp alungit, fusiform, anterior aproape cilindric și posterior ușor comprimat lateral. Pedunculul caudal relativ gros, oval în secțiune și mai scurt decât baza dorsalei a 2-a. Pe spate pete rotunde negricioase, pe flancuri 3-5 benzi mari întunecate, slab conturate, uneori contopite în mozaic sau neregulate.
- ② Pieptul gol, abdomenul complet acoperit cu solzi.
- ③ Dorsalele separate printr-un spațiu mic. Prima dorsală cu peste 12 radii spinoase, a doua – 2 radii spinoase și peste 13 radii moi.
- ④ Ventralele scurte și înguste.
- ⑤ Capul lung, ușor aplatizat, profilul dorsal oval. Botul alungit, lat și obtuz.
- ⑥ Laturile capului de sub ochi fără solzi.

- 
- ① Тело удлинённое, веретенообразное, спереди почти округлое, сзади немного приплюснутое. Хвостовой стебель утолщённый, овальный в поперечном сечении, он короче основания 2-го спинного плавника. На спине округлые тёмные пятна, на боках 3-5 нечетко очерченные, широкие и неправильной формы черноватые полосы.
  - ② Грудь голая, брюхо полностью покрыто чешуёй.
  - ③ Спинные плавники разделены небольшим промежутком. В первом спинном плавнике более 12 колючих лучей, во втором – 2 колючих и более 13 мягких лучей.
  - ④ Брюшные плавники короткие и широкие.
  - ⑤ Голова длинная, приплюснутая, верхний профиль овальный. Рыло широкое и тупое.
  - ⑥ Щёки под глазами голые.

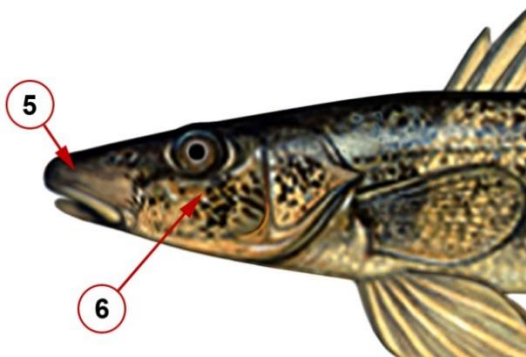
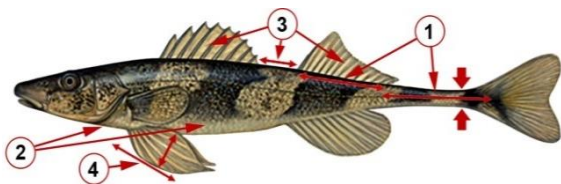


Vulnerabilă / Уязвимый [VU]



100 u.c. / y.e.

**Fusar / Малый чоп**  
(*Zingel streber*)





- ① Corp foarte alungit, fusiform, anterior aproape cilindric. Pedunculul caudal lung și îngust, oval în secțiune, mai lung decât baza dorsalei a 2-a. Pe spate și flancuri 4-5 benzi late negricioase, bine conturate, transversal oblice.
- ② Pieptul și anteriorul abdomenului fără solzi.
- ③ Dorsalele separate printr-un spațiu mare. Prima dorsală cu până la 10 radii spinoase, a doua – 2 radii spinoase și până la 12 radii moi.
- ④ Ventralele mai lungi și mai late, decât la pietrar.
- ⑤ Capul lung, aplatizat, profilul dorsal aproape triunghiular. Botul lat și ascuțit.
- ⑥ Laturile capului de sub ochi cu câteva rânduri de solzi.

- 
- ① Тело сильно удлинённое, веретенообразное, спереди почти округлое. Хвостовой стебель узкий, округлый в поперечном сечении, он длиннее основания 2-го спинного плавника. На спине и боках 4-5 четко очерченные широкие черноватые косые поперечные полосы.
  - ② Грудь и передняя часть брюха не покрыты чешуёй.
  - ③ Спинные плавники разделены большим промежутком. В первом спинном плавнике до 10 колючих лучей, во втором – 2 колючих и до 12 мягких лучей.
  - ④ Брюшные плавники широкие и длинные.
  - ⑤ Голова длинная, приплюснутая, верхний профиль почти треугольный. Рыло широкое и заострённое.
  - ⑥ Щёки под глазами покрыты несколькими рядами чешуек.

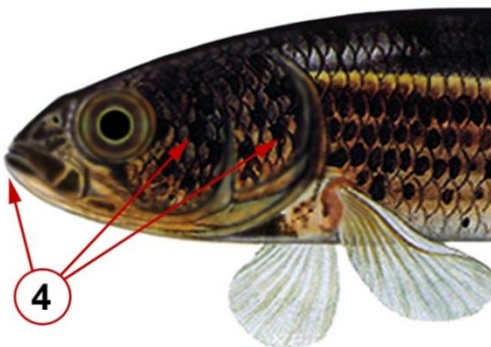
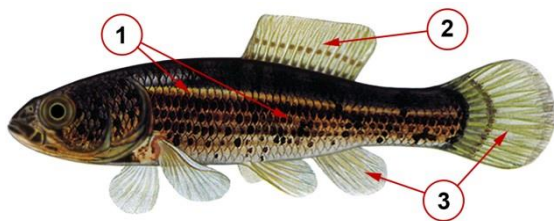


Vulnerabilă / Уязвимый [VU]



100 u.c. / y.e.

Țigăniș european / Европейская евдошка  
(*Umbra krameri*)



- ① Corp alungit, ușor comprimat lateral. Pe cap și corp sunt împrăștiate pete și puncte întunecate de formă variabilă, care formează dungii longitudinale paralele, dispuse neregulat. Pe flancuri o dungă longitudinală gălbuie sau arămie.
- ② Dorsala foarte înaltă și lată, cu marginea dreaptă, împinsă spre coadă.
- ③ Anala scurtă, caudala rotunjită.
- ④ Capul comprimat lateral. Solzii acoperă partea de sus a capului, obrații și operculii branhiali. Gura mică, terminală, ușor oblică, cu dinți ascuțiți.

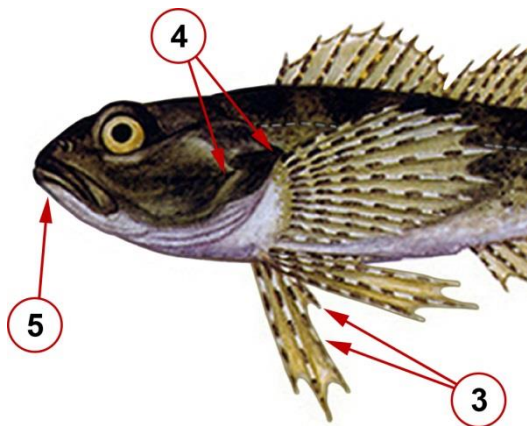
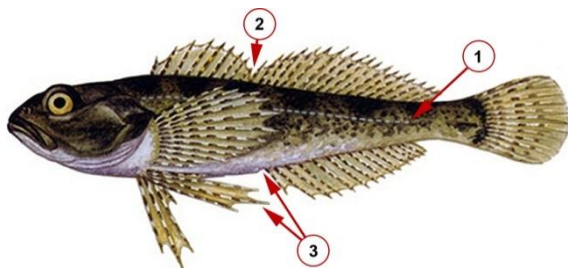
- 
- ① Тело удлинённое, слегка сжатое по бокам. На голове и туловище разбросаны многочисленные тёмно-бурые неправильной формы пятнышки и точки. Вдоль боков проходит продольная полоска цвета меди.
  - ② Спинной плавник весьма широкий и высокий, отодвинут назад тела, его верхний край прямой.
  - ③ Анальный плавник узкий, хвостовой закруглён.
  - ④ Голова сжата с боков. Чешуя покрывает верхнюю часть головы, щёки и жаберные крышки. Рот маленький, конечный, слегка косой. На челюстях острые зубы.



Periclitată / Исчезающий [EN]

100 u.c. / y.e.

**Zglăvoacă răsăriteană / Пёстроногий подкаменщик**  
(*Cottus poecilopus*)



- ① Linia laterală incompletă, situată deasupra medianei laterale (la zglăvoaca comună e completă și situată mai jos de mediană).
- ② Dorsalele separate (la zglăvoaca comună – sunt concrescute).
- ③ Ventralele depășesc anusul. Radia internă a ventralelor e mult mai scurtă decât jumătatea radiei vecine (la zglăvoaca comună – ele ating anusul și radia lor internă întotdeauna e mai lungă, decât jumătatea radiei vecine).
- ④ Operculii branhiali cu 2 țepi (la zglăvoaca comună – cu 1 țep).
- ⑤ Pe bărbie 2 pori senzoriali (la zglăvoaca comună – 1 por).

- 
- ① Боковая линия неполная, расположена чуть выше срединной линии (у обыкновенного подкаменщика она полная и расположена ниже срединной линии).
  - ② Спинные плавники разделены (у обыкновенного подкаменщика – они соединены).
  - ③ Брюшные плавники достигают ануса; внутренний луч брюшного плавника всегда короче половины соседнего луча (у обыкновенного подкаменщика он достигают ануса и их внутренний луч всегда длиннее половины соседнего луча).
  - ④ Жаберные крышки с 2-мя шипами (у обыкновенного подкаменщика – с 1 шипом).
  - ⑤ На подбородке 2 поры сенсорной системы (у обыкновенного подкаменщика – 1).

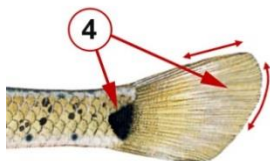
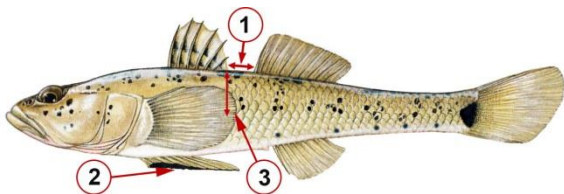


Vulnerabilă / Уязвимый [VU]



4 u.c. / y.e.

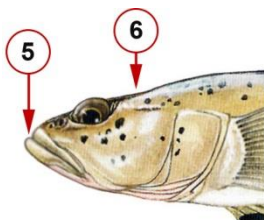
***Snipovicia pedunculatã* / Длиннохвостая книповичия**  
 (*Knipowitschia longecaudata*)



***Snipovicia pedunculatã***  
 Длиннохвостая книповичия



***Snipovicia caucazianã***  
 Кавказская книповичия



***Snipovicia pedunculatã***  
 Длиннохвостая книповичия



***Snipovicia caucazianã***  
 Кавказская книповичия

- ① Dorsalele separate de o distanță mare (la cnipovicia caucaziană – de o distanță mică).
- ② Ventralele concrescute într-o ventuză.
- ③ Pectoralele depășesc extremitatea posterioară a primei dorsale (la cnipovicia caucaziană – ajung la ea).
- ④ Pedunculul caudal lung și subțire, caudala asimetric rotunjită și la baza se află o pată triunghiulară (la cnipovicia caucaziană el e mai scurt și gros, iar caudala simetric rotunjită și la bază o pată dreptunghiulară).
- ⑤ Capul puțin aplatizat, profilul frunții aproape orizontal (la cnipovicia caucaziană – capul îngroșat și profilul frunții convex).
- ⑥ Botul îngustat, falca inferioară proeminentă (la cnipovicia caucaziană – rotunjit și cu fălci egale).

- 
- ① Спинные плавники разделены значительным промежутком (у кавказской книповичии – малым промежутком).
  - ② Брюшные плавники сросшиеся в присоску.
  - ③ Грудные плавники достигают за конец 1-го спинного плавника (у кавказской книповичии – до 1-го спинного).
  - ④ Хвостовой плавник ассиметрично закруглѐн, у его основания треугольное пятно (у кавказской книповичии – хвостовой плавник симметрично закруглѐн и у его основания прямоугольное пятно).
  - ⑤ Голова несколько уплощена, профиль лба почти горизонтальный (у кавказской книповичии – голова крупная, профиль лба выпуклый).
  - ⑥ Рыло суженное, нижняя челюсть выступает (у кавказской книповичии – рыло закруглѐнное, челюсти одинаковые).

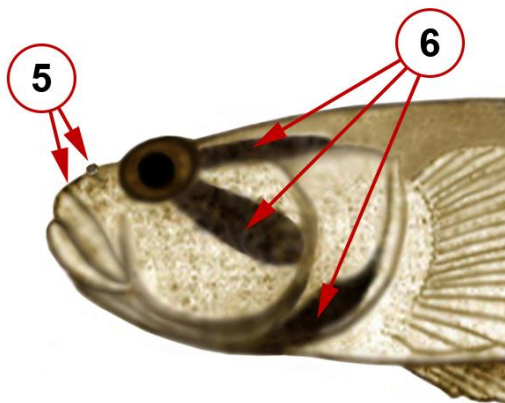
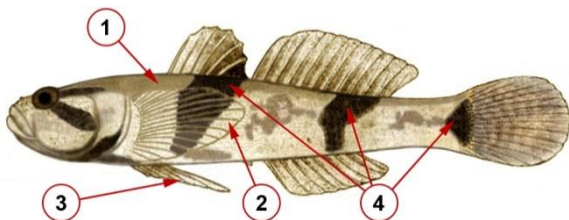


Vulnerabilă / Уязвимый [VU]



3 u.c. / у.е.

**Caspiosoma / Каспиосома**  
(*Caspiosoma caspium*)





- ① Anteriorul corpului e cilindric, pedunculul caudal alungit și ușor comprimat lateral. Pielea fără solzi.
- ② Pectoralele mari.
- ③ Ventralele concrescute într-o ventuză.
- ④ Pe spate și flancuri o pată lată brun-închisă situată anterior de a 2-a dorsală și altă pată – la sfârșitul ei. La baza caudalei o pată triunghiulară de aceeași culoare.
- ⑤ Botul bont, obrații și buzele groase. Nările anterioare în formă de tuburi conice scurte.
- ⑥ Pe laturile capului o dungă oblică neagră care trece de la ochi, cealaltă dungă trece de la ochi spre ceafă. Marginea inferioară a operculului e neagră.

- 
- ① Тело удлинённое, Передняя часть тела цилиндрическая, хвостовой стебель удлинённый, низкий и слегка сжатый с боков. Тело полностью голое.
  - ② Грудные плавники крупные.
  - ③ Брюшные плавники, сросшиеся в присоску.
  - ④ На спине и боках тёмно-бурое полулунное широкое пятно перед началом второго спинного плавника и такое же пятно у его конца. У основания хвостового плавника треугольное тёмно-бурое пятно.
  - ⑤ Рыло тупое с толстыми щеками и губами. Передние ноздри в виде коротких конических трубочек.
  - ⑥ На щеках есть по одной косой широкой чёрной полоске идущей от глаз, другая – от глаза к затылку. Нижний край жаберной крышки чёрный.



Periclitată / Исчезающий [EN]



5 u.c. / y.e.

## Încheiere

Resursele piscicole ale fluviului Nistru sunt afectate de o multitudine de factori care duc la dispariția treptată a speciilor de pești aborigeni și, implicit, la diminuarea patrimoniului natural al bazinului lui hidrografic. Pentru a frâna acest proces, este important pentru noi să cunoaștem vizual peștii rari ai Nistrului, să putem deosebi unele specii de altele și să folosim pentru hrană numai dintre acelea care încă mai abundă numeric, iar peștii inviolabili și protejați dacă sunt ocazional capturați – trebuie **eliberați în apă în stare vie!** Sperăm că acest îndrumar va contribui în acest sens și va fi util multora.

## Заключение

Рыбные ресурсы Днестра подвержены воздействию множества факторов, ведущих к исчезновению местных видов рыб и природному наследию бассейна реки, включительно. Для этого нам важно визуально в полевых условиях дифференцировать редких рыб Днестра, отличая одни виды от других и используя в пищу лишь те, запасы которые пока есть, а неприкосновенные – не трогать! Надеемся, что эта книга поможет в этом.

## **Principalele surse**

### **Основные источники**

Bănărescu P. Pisces, Osteichthyes. (Fauna Republicii Populare Romîne, V.13.). București: Editura Academiei R.P.R., 1964.

Cartea Roșie a Republicii Moldova. Ed. a 3-a. Chișinău: Știința, 2015.

Holcik J. The Freshwater Fishes of Europe. I-IX volums. Wiesbaden: Aula-Verlag, 1989.

Kottelat M., Freyhof J. Handbook of European freshwater fishes. Berlin, 2007.

Oțel V. Atlasul peștilor din Rezervația Biosferei Delta Dunării. Tulcea, 2007.

Peștii Nistrului de Mijloc și de Jos (Ghid de păstrătorilor râului) / Moșu A., Trombițki I. Chișinău, 2013.

Васильева Е.Д. Популярный атлас-определитель. Рыбы. М.: Дрофа. 2004.

Пресноводные рыбы: Справочник. М.: Астрель, 2001.

Linia fierbinte a telefonului verde  
– semnalează cazuri de încălcări a legislației de mediu

**022 226951**

Ghidul a apărut în cadrul proiectului Fondului Global pentru Mediu „Promovarea cooperării transfrontaliere și gestionarea integrate a resurselor de apă în bazinul fl. Nistru” al PNUD, OSCE și CEE a ONU.

Подготовке и публикации настоящего издания помог проект Глобального экологического фонда ПРООН / ОБСЕ / ЕЭК ООН «Содействие трансграничному сотрудничеству и комплексному управлению водными ресурсами в бассейне реки Днестр».



UNECE