

ЭНТОМОЛОГИЧЕСКОЕ БЮРО.

Харьковскаго Губернскаго Земства.

КРАТКІЙ ОПРЕДѢЛИТЕЛЬ
МЫШЕЙ И ПОЛЕВОКЪ
ЮЖНОЙ ПОЛОСЫ ЕВРОП. РОССИИ.

Э. В. ШАРЛЕМАНЪ.

Отд. от. изъ № 2 Бюллетеня о вред. с.-х. 1915 г.



ХАРЬКОВЪ.

Т-во «Печатня С. П. Яковлева», Гончаровскій бульв., д. Т-ва, № 6—2.

1915.

Краткій опредѣлитель мышей и полевокъ южной полосы Европ. Россіи.

Э. В. Шарлеманъ.

Въ послѣдніе годы изъ южныхъ губерній нашего отечества начали поступать свѣдѣнія о массовомъ размноженіи „мышей.“ Въ 1914 году это размноженіе мѣстами приняло размѣры настоящаго народнаго бѣдствія—„мышиной напасти.“

Есть основаніе думать, что усиленное размноженіе мышей будетъ имѣть мѣсто и въ тек. году.

Ввиду этого нѣкоторыя земства предполагаютъ начать борьбу съ грызунами, заражая ихъ бациллою „мышиного тифа.“ Однако не все виды мышей одинаково страдаютъ отъ тифа и потому прежде чѣмъ бороться нужно установить точно съ какимъ грызуномъ мы имѣемъ дѣло.

А. А. Силантьевъ ¹⁾ еще въ 1898 году указалъ на необходимость точнаго опредѣленія грызуновъ, вредящихъ въ данномъ мѣстѣ. Такое опредѣленіе, помимо теоритическаго интереса, имѣетъ также и большое практическое значеніе, т. к. та или иная культура „мышиного тифа“, обычно примѣняемая при борьбѣ, дѣйствуетъ губительно на одни виды мышей и не оказываетъ дѣйствія на другіе.

Научное опредѣленіе мышей представляетъ также большой интересъ въ дѣлѣ изученія нѣкоторыхъ вопросовъ въ связи съ массовымъ размноженіемъ.

На необходимость возможно полнаго обследованія фауны грызуновъ въ связи съ практическими задачами указывалось между прочимъ и на послѣднемъ Областномъ Энтомологическомъ совѣщаніи при Харьковской Губернской Земской Управѣ.

Настоящая статья, составленная на основаніи данныхъ русской литературы по млекопитающимъ, а также и личнаго знакомства съ предметомъ, ставитъ себѣ задачей дать краткій опредѣлитель мышей (подсем. *Murinae*), полевокъ (подсем. *Microtinae*), и мышевокъ (*Sicista*) волящихся въ южной полосѣ Европейской Россіи къ востоку до Волги и къ югу до степей сѣвернаго Кавказа.

Въ будущемъ предполагается дать таблицы для опредѣленія хомяковъ (*Cricetus*), хомячковъ (*Cricetulus*), сусликовъ, сонь и т. д. указаннаго района.

Оригинальные рисунки къ статьѣ сдѣланы съ живыхъ экземпляровъ моимъ товарищемъ П. И. Лапинымъ ²⁾, за что, пользуясь случаемъ, выражаю ему глубокую благодарность.

¹⁾ Вредная дѣятельность зайцевъ, водяныхъ крысъ и мышей. Изд. Деп. Землед. Спб. 1898. стр. 32.

Прежде всего необходимо умѣть отличать землероекъ (сем. *Soricidae*) — полезныхъ животныхъ, отъ вредныхъ грызуновъ — мышей.

Землеройки, которыхъ обыкновенно смѣшиваютъ съ мышами, помимо анатомическаго строенія (см. рис. 2, таб. I), легко отличаются отъ мышей уже по внѣшнему виду (см. рис. 3 таб. II): вытянутой въ хоботокъ острой мордочкой, густой, бархатистой шерстью и маленькими глазами, еле примѣтными даже при разсмотрѣваніи на близкомъ разстояніи.

У мышей, какъ извѣстно, мордочка никогда не вытянута въ хоботокъ, шерсть не имѣетъ вида бархата, не столь густа, какъ у землероекъ, а глаза довольно велики и всегда ясно видны.

Въ нашемъ районѣ водится 5 видовъ землероекъ: водяная землеройка (*Neomys fodiens* Pall.), землеройка обыкновенная (*Sorex araneus* L.) (см. рис. 1), землеройка малая (*Sorex minutus* L), землеройка бѣлозубая (*Crocidura russula* Hermann) и землеройка бѣлозубая крымская (*Crocidura suaveolens* Pall.).

Землеройки отличаются большой прожорливостью. Преобладающей пищей ихъ являются насѣкомыя, улитки и т. д., нерѣдко онѣ поѣдаютъ мышей, преимущественно молодыхъ. Такимъ образомъ, эти звѣрьки приносятъ только пользу въ сельскомъ хозяйствѣ.

Грызуновъ (отрядъ *Rodentia*), къ которымъ относятся мыши и полевки, не трудно отличить отъ другихъ животныхъ по зубамъ. У грызуновъ зубы приспособлены для грызенія, перекусыванія и растиранія растительной пищи.

Передніе зубы (рѣзцы) у нихъ очень хорошо развиты. Они длинные, плоскіе, долотообразные съ острымъ рѣжущимъ краемъ. Рѣзцовъ у грызуновъ всего четыре: два сверху и два снизу. Между рѣзцами и коренными зубами пустые промежутки, т. к. клыковъ у грызуновъ нѣтъ (см. рис. 1 таб. I).

Коренные зубы плоскіе сверху, съ бугорками или эмалевыми складками, приспособлены для перетирания пищи.

Для опредѣленія мышей и полевокъ нашего района можетъ служить слѣдующая таблица.

- | | |
|---------------------------------------------------------------------------------------------------------------------------------------|-----|
| 1. Мелкія животныя, величиною съ домовую мышь, иногда немного больше, иногда меньше | 2. |
| — Крупныя животныя, величиною съ крысу или немного меньше ея | 13. |
| 2. Хвостъ длинный, не короче $\frac{2}{3}$ длины тѣла (туловища съ головой), иногда длиннѣе тѣла, чешуйчатый, слабо покрытый волосами | 3. |

1) Доклады и журналы совѣщаній Харьковъ 1914. стр. 33 и 89.

2) Часть рисунковъ сдѣланы также В. С. Виноградовымъ, практикантомъ Харьковского Энтомологическаго Бюро, что каждый разъ оговорено въ своемъ мѣстѣ.

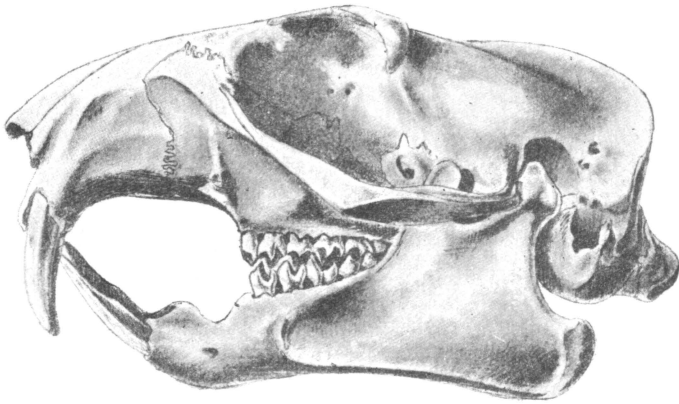


Рис. 1.
Черепъ грызуна—байбака (*Marmota bobac* Schreb.) въ
натур. вел.
(Рис. Б. С. Виноградова).

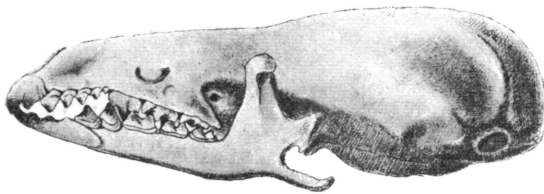


Рис. 2.
Черепъ насѣкомояднаго—землеройки *Sorex*
agapeus L). въ увеличеніи; черточка ниже
черепана—натур. величина.
(Рис. Б. С. Виноградова.)

— Хвостъ короткій, замѣтно короче $\frac{2}{3}$ длины тѣла, обыкновенно короче $\frac{1}{2}$ длины тѣла. Онъ слабо чешуйчатый, густо покрытъ длинными волосами 9.

3. Вдоль спины имѣется черная полоска (ремень) 4.

— Вдоль спины нѣтъ черной полоски (ремня) 5.

4. Хвостъ короче тѣла. Уши, если ихъ пригнуть, то онѣ не хватаютъ до глаза. Верхняя сторона тѣла рыжая или рыжевато-бурая, нижняя сторона и ноги бѣлыя. Длина тѣла у взрослыхъ экземпляровъ) около 90 миллиметровъ. Длина хвоста составляетъ $\frac{3}{4}$ длины тѣла.

Мышь полевая (Mus (Apodemus) agrarius Pall) (см. рис. 4, таб. II).

— Хвостъ длиннѣе тѣла. Изрѣдка равенъ длинѣ тѣла. Ухо если его пригнуть, доходить до глаза. Окраска спины буровато-сѣрая, нижней стороны—грязно желтовато бѣлая. Длина тѣла 55—75 миллиметровъ.

Мышевка обыкновенная (Sicista subtilis Pall).

5. Мышь крупная. По величинѣ равна домашней или больше ея. Длина тѣла обыкновенно больше 70 миллиметровъ. Окраска спинной стороны мышино-сѣрая или рыжевато-бурая 6.

— Мышь маленькая, меньше домово́й. Окраска верха ярко-желтовато или буровато-„краснаго“ цвѣта. Низъ бѣлый, иногда съ легкимъ кремовымъ налетомъ, рѣзко ограниченъ отъ окраски верха. Длина тѣла около 65 миллиметровъ.

Мышь-малютка (Mus (Micromys) minutus Pall) ¹⁾.

6. Длина тѣла обыкновенно меньше 90 миллиметровъ 7.

— Длина тѣла обыкновенно больше 90 миллиметровъ 8.

7. Окраска верхней стороны мышино-сѣрая, иногда буроватая. Нижняя сторона лишь немного свѣтлѣе верхней. Граница между окраской верха и низа не рѣзка. Уши и глаза средней величины.

Мышь домовая (Mus musculus L).

По размѣрамъ тѣла и окраскѣ верхней стороны сходна съ предыдущей. Низъ бѣлый, на бокахъ довольно рѣзко ограниченный отъ темной окраски верха.

¹⁾ Съ настоящими мышами иногда смѣшиваютъ орѣшниковую соню или мушловку (*Muscardinus avellanarius L.*).

Сони легко отличаются отъ мышей тѣмъ, что ихъ длинный хвостъ покрытъ длинными волосами, благодаря чему онъ пушистъ и слегка напоминаетъ хвостъ бѣлки (*Sciurus vulgaris L.*).

Мышь садовая (Mus musculus hortulanus Nordm).

8. Окраска верхней стороны рыжевато бурая, иногда ярко-ржавая. Брюшная сторона чисто бѣлая, рѣзко отдѣленная отъ верха. На груди между лапами у взрослыхъ экземпляровъ имѣется свѣтло-рыжее пятно или отмѣтина. Уши длиннѣе, чѣмъ у домашней мыши, хвостъ длиннѣе и относительно тоньше. Глаза большіе, выпуклые, блестящіе.

Мышь лѣсная (Mus sylvaticus L) (см. рис. 5 таб. III).

9. Вдоль спины нѣтъ рѣзко очерченной черной полоски ремня . . . 10.
— Вдоль спины проходить рѣзко очерченная черная полоска (ремень). Хвостъ едва выступаетъ изъ шерсти: его длина приблизительно равна $\frac{1}{9}$ длины тѣла. Окраска мѣха въ общемъ сѣрая. Длина тѣла 100 миллиметровъ.

Пеструшка степная или полосатая (Lagurus lagurus Pall) (см. рис. 8 таб. IV).

10. Хвостъ равенъ $\frac{1}{2}$ длины тѣла, иногда немного больше $\frac{1}{2}$ длины тѣла 11.
— Хвостъ равенъ приблизительно $\frac{1}{3}$ длины тѣла. 12.
11. Уши замѣтно выступаютъ изъ мѣха и равны $\frac{1}{2}$ длины головы. Коренные зубы у взрослыхъ особей имѣютъ два корня. Окраска верхней стороны красновато-бурая съ рыжимъ оттѣнкомъ. Низъ—бѣлесоватый. Хвостъ двуцвѣтный: сверху темно-сѣрый, снизу—свѣтлый. Длина тѣла около 95 миллиметровъ.

Полевка рыжая или лѣсная (Evotomys glareolus Schreb).

— Уши слабо выступаютъ изъ мѣха и равны $\frac{1}{3}$ длины головы. Коренные зубы никогда не имѣютъ двухъ корней. Окраска верха темно-буро-сѣрая. Низъ бѣловатый. Хвостъ двуцвѣтный: сверху—темный, снизу—свѣтлый, покрытъ довольно длинными, неравномѣрно-расположенными волосами. Длина тѣла около 120 миллиметровъ.

Полевка крысоголовая (Microtus (Chionomys) ratticeps Keys et Blas).

12. Окраска хвоста двуцвѣтная, сверху—сѣроватая, снизу свѣтлая, волоса, покрывающіе его, неравномѣрной длины. Окраска верхней стороны мыши—буровато-сѣрая, нижней—сѣровато-бѣлая. Длина тѣла около 100 миллиметровъ.



Рис. 3.
Землеройка обыкновенная (*Sorex araneus* L.).
(Рис. П. И. Латина).



Рис. 4.
Мышь полевая (*Mus (Arvemus) agrarius* Pall.)
(Рис. П. И. Латина)

Полевка обыкновенная (Microtus arvalis Pall. (см. рис. 7 таб. IV) ¹).

— Хвостъ темной, обычно одноцвѣтной сверху и снизу, окраски; покрывающіе его волосы коротки и расположены равномѣрно. Окраска верхней стороны темно-сѣрая съ легкимъ ржаво-рыжеватымъ налетомъ, нижней стороны—бѣловато-сѣрая съ желтоватымъ налетомъ. Длина тѣла около 95 миллиметровъ.

Полевка темная (Microtus agrestis L.).

13. Хвостъ длинный, длинѣе $\frac{2}{3}$ тѣла, почти голый, покрытый ясно замѣтными чешуйками. Уши большія, ясно выступающія изъ шерсти 14.

— Хвостъ короткій, около $\frac{1}{2}$ длины тѣла, покрытъ довольно густо недлинными волосами. Уши короткія, спрятанныя въ шерсть . 15.

14. Хвостъ короче тѣла. Чешуйчатыхъ колець на немъ отъ 175 до 200. Ухо, будучи пригнуто, не достаетъ до глаза. Верхняя сторона буро-сѣрая, нижняя—грязно-бѣлая, нерѣзко отграниченная отъ окраски верха. Длина тѣла около 200 миллиметровъ.

Крыса сѣрая, пасюкъ (Erimys norvegicus Erxl.).

— Хвостъ длиннѣе тѣла. На немъ отъ 210 до 281 чешуйчатыхъ колець. Цвѣтъ верхней стороны обыкновенно темнѣе, а нижней—свѣтлѣе, чѣмъ у предыдущаго вида. Граница между окраской верха и низа рѣзче, чѣмъ у предыдущаго вида. Верхняя сторона иногда бываетъ черной. Уши относительно длиннѣе, чѣмъ у пасюка. Длина тѣла около 150 миллиметровъ.

Крыса черная (Erimys rattus L.) ²).

15. Окраска верха колеблется отъ ржаво-бурого до темно бурого. Низъ свѣтлѣе верха, обыкновенно сѣроватой окраски. Хвостъ и сверху и снизу одноцвѣтный. Длина тѣла около 150 миллиметровъ.

¹ На Кавказѣ водится *полевка общественная (Microtus socialis Pall.)*, по первому впечатлѣнію похожая на *полевку обыкновенную*. Общественная полевка, однако, легко отличается отъ обыкновенной уже по внѣшнему виду болѣе короткимъ хвостомъ и тѣмъ, что у нея на каждой ступнѣ задней ноги снизу по 5 бородавокъ, тогда какъ у типичной *Microtus arvalis Pall.* по 6.

Съ полевками могутъ быть смѣшаны *хомячки (Cricetulus)* и слѣпшонка *Ellobius talpinus Pall.* Первые отличаются отъ полевокъ еще болѣе короткимъ, чѣмъ у послѣднихъ, хвостомъ (около $\frac{1}{6}$ длины тѣла), большими ушами и защечными мѣшками, которые можно обнаружить, запустивъ за щеку какой либо длинный и тонкій предметъ (шалочку, вондь и т. п.); *слѣпшонка* отличается отъ полевокъ полнымъ отсутствіемъ наружнаго уха (ушной раковины), очень малыми, снаружи едва замѣтными глазами и очень длинными рѣвцами, которые не закрыты губами и почти во всю длину остаются видными снаружи.

² На крысъ по внѣшнему виду похожи *песчанки (Gerbillus)*. Однако эти послѣднія отличаются отъ крысъ относительно болѣе длинными ногами и кисточкой волосъ, расположенной на верхней сторонѣ хвоста. Песчанки жавутъ преимущественно въ безплодныхъ прикаспійскихъ степяхъ и не имѣютъ сельско-хозяйственнаго значенія.

Водяная крыса (Arvicola amphibius L).

Какъ пользоваться опредѣлителемъ.

Предположимъ мы желаемъ опредѣлить (узнать названіе) „мышь“, пойманной у насъ въ домѣ.

Прежде всего нужно убѣдиться, что это дѣйствительно мышь—грызунъ, а не какойнибудь иной звѣрекъ (напр. землеройка), нѣсколько похожій на мышь. Для этого достаточно осмотрѣть зубы нашей „мышь“ и сравнить ихъ съ описаніемъ таковыхъ у грызуновъ.

Положимъ, что по зубамъ мы убѣдились, что имѣемъ дѣло съ грызуномъ-мышью. Далѣе мы начинаемъ сравнивать признаки нашего звѣрка съ тѣми признаками, что указаны въ опредѣлительной таблицѣ.

Подъ цифрой 1 въ таблицѣ значатся „мелкія животныя величиною съ мышь“. Этотъ признакъ къ нашему звѣрку подходитъ. Читаемъ признаки, отмѣченные подъ указанной цифрой 2.

И это описаніе также подходитъ, т. к. у нашего животного хвостъ длинный, чешуйчатый, слабо покрытый волосками. Читаемъ описаніе помѣщенное подъ слѣдующей указанной цифрой 3. Нашъ звѣрекъ *не подходитъ* къ этому признаку, т. к. у него нѣтъ черной полосы (ремня) вдоль спины. Обращаемъ тогда вниманіе на строчку безъ цифры, съ—(тире). Здѣсь помѣщены признаки, противоположные тѣмъ, что помѣщены подъ номеромъ 3. Далѣе подъ указанной цифрой 5 мы находимъ, что подходятъ признаки, значащіеся подъ цифрами 6 и 7 и узнаемъ, что мы имѣемъ дѣло съ *мышью домовою*, (*Mus musculus L.*)

Для того чтобы убѣдиться, что описаніе вполне подходитъ къ нашему звѣрку, его полезно измѣрить. Измѣреніе лучше всего производить съ помощью циркуля. Для этого звѣрка нужно положить на спину и затѣмъ измѣрить разстояніе отъ конца носа до основанія хвоста. Хвостъ измѣряютъ отъ основанія до конца и т. д. Размѣры лучше всего брать въ миллиметрахъ.

Въ случаѣ если при опредѣленіи возникаютъ какія либо сомнѣнія, то опредѣляемаго звѣрка слѣдуетъ сохранить и затѣмъ переслать какомунибудь специалисту ¹⁾.

Мелкихъ млекопитающихъ проще всего сохранять въ спирту (можно денатурированномъ) или формалинѣ (4—6%).

Передъ погруженіемъ животного въ жидкость, слѣдуетъ предварительно слегка вскрыть брюшную полость, что бы жидкость могла проникнуть внутрь и не допустить гніенія.

Съ звѣрковъ можно также снимать шкурки, но въ такомъ случаѣ къ шкуркѣ обязательно долженъ быть приложенъ и черепъ животного.

¹⁾ Для Харьковской губерніи за опредѣленіемъ слѣдуетъ обращаться въ Энтомологическое Бюро Хар. губ. Земства.

Въ Кіевской губерніи—по адресу: Кіевъ Фундуклеевская 46, Станція по борьбѣ съ вредителями растений.



Рис. 5. Мышь лѣсная (*Mus sylvaticus* L.)

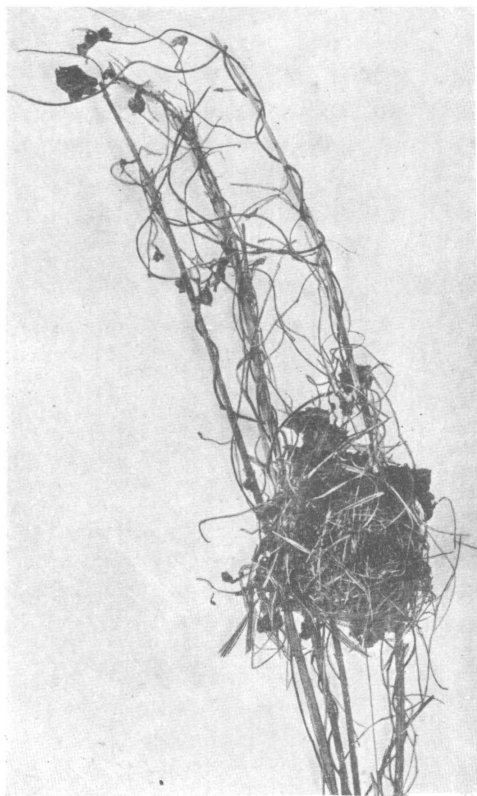


Рис. 6.
„Гнѣздо“ мыши-малютки (*Mus (Micromys) minutus*
Pall.). Окр. Кіева X. 1914.
(Фот. Э. В. Шарлемана).

Очеркъ распространенія мышей и полевокъ.

Мышевка обыкновенная *Sicista subtilis* Pall. (*Sminthus vagus* Pall.,
Mus betulinus Pall).

Въ силу нѣкоторыхъ анатомическихъ особенностей относится къ сем. тушканчиковъ (*Jaculidae*). Съ настоящими мышами она сходна лишь по внѣшнему виду.

Мышевка еще очень мало изучена и наши свѣдѣнiя о ея распространенiи весьма отрывочны

По С. И. Огневу ¹⁾ въ южной части Европ. Россiи она найдена около Симферополя, близъ Одессы, въ Стародубскомъ уѣздѣ Черниговской губ., въ Кiевской губернии, въ Балашовскомъ уѣздѣ Саратовской губернии. А. А. Силантьевъ ²⁾ сообщаетъ о нахожденiи мышевки въ Велшкой-Анадоли Екатеринославской губ., въ Деркульской степи (Старобѣльскiй у., Харьковской губ.) и въ Каменной степи Воронежской губернии.

Мышь полевая. (*Mus (Apodemus) agrarius* Pall).

Въ южномъ районѣ распространена весьма широко. Имѣются свѣдѣнiя о ея нахожденiи въ губернiяхъ: Харьковской, Черниговской, Кiевской, Екатеринославской, Херсонской.

Полевая мышь живетъ въ самыхъ разнообразныхъ мѣстахъ: на поляхъ, на лугахъ, въ садахъ, въ огородахъ, на опушкахъ и полянахъ лѣсовъ и т. д. Осенью и зимою забирается въ строения.

На ряду съ нѣкоторыми отмѣченными ниже видами она при благоприятныхъ условiяхъ размножается въ огромномъ количествѣ.

Нѣкоторые авторы свидѣтельствуютъ, что эта мышь не подвергается зараженiю бациллою „мышинаго тифа“.

Мышь домовая (*Mus musculus* L.).

Широкое распространенiе домашней мыши общеизвѣстно.

Она селится вблизи человѣка, въ домахъ, амбарахъ и т. д.

Мышь садовая (*Mus musculus hortulanus* Nordm.).
(*M. bicolor* Tich. et Kortsch.).

Эта форма домашней мыши распространена въ южной части описываемаго района. Въ западной части района она подымается къ сѣверу до широты Кiева, вѣроятно идетъ и дальше. На югѣ она замѣняетъ домовую мышь, у насъ же живетъ бокъ-о-бокъ съ этой послѣдней.

Живетъ вблизи человѣка, однако предпочитаетъ селиться на открытыхъ мѣстахъ: въ садахъ, огородахъ и т. д.

¹⁾ Млекопит. Московской губ. стр. 264.

²⁾ Вредная дѣятельность зайцевъ, водяныхъ крысъ и мышей стр. 42.

Мышь лѣсная (Mus sylvaticus L.).

По С. И. Огнєву въ южныхъ губерніяхъ распространена особая форма лѣсной мыши (*Mus sylvaticus princeps Barr.—Nat.*), съ ярко-ржавой окраской спины и округлымъ ржавымъ пятномъ на груди.

По моимъ изслѣдованіямъ эта форма водится въ Кіевской губерніи, Огнєвъ приводитъ его для Черниговской губ. и Крыма.

Въ южныхъ губерніяхъ лѣсная мышь распространена широко.

Эта мышь селится преимущественно въ лѣсахъ, рощахъ и садахъ, иногда попадаетъ среди кустарниковыхъ зарослей въ поймѣ рѣки и т. д. Къ зимѣ нѣкоторое число мышей переселяется въ жилища человѣка.

При благопріятныхъ условіяхъ размножается въ большомъ количествѣ.

Мышь—малютка (Mus (Micromys) minutus Pall.).

Распространеніе мыши-малютки изучено еще далеко не удовлетворительно. Въ южной полосѣ она найдена (по С. И. Огнєву) въ губерніяхъ: Орловской (юго-вост. часть), въ Харьковской, въ Кіевской, Екатеринославской, Херсонской.

Селится эта мышь на поляхъ, поемныхъ лугахъ, по опушкамъ лѣсовъ и т. д.

Ея присутствіе не трудно обнаружить по характернымъ шарообразнымъ висячимъ гнѣздамъ, помѣщеннымъ среди травы въ хлѣбахъ, заросляхъ бурьяна и т. д. (см. рис. 6 таб. III).

Полевка рыжая или лѣсная (Evotomys glareolus Schreb.).

Эта полевка характерна главнымъ образомъ для губерній средней полосы.

Южныя губерніи она захватываетъ въ своемъ распространеніи лишь частью.

Она найдена въ губерніяхъ: Орловской, Черниговской, Харьковской, Воронежской, Кіевской.

Живетъ въ лѣсахъ. Въ благопріятныя годы чрезмѣрно размножается.

Полевка крысоголовая (Microtus (Chionomys) ratticeps Keys et. Blas).

Это сѣверная таежная форма. Въ южной полосѣ въ послѣднее время найдена мною, подъ Кіевомъ.

Живетъ преимущественно по лѣснымъ торфянымъ болотамъ.

Благодаря своей рѣдкости и мѣсту обитанія крысоголовая полевка въ южной полосѣ не можетъ имѣть никакого сельскохозяйственнаго значенія.

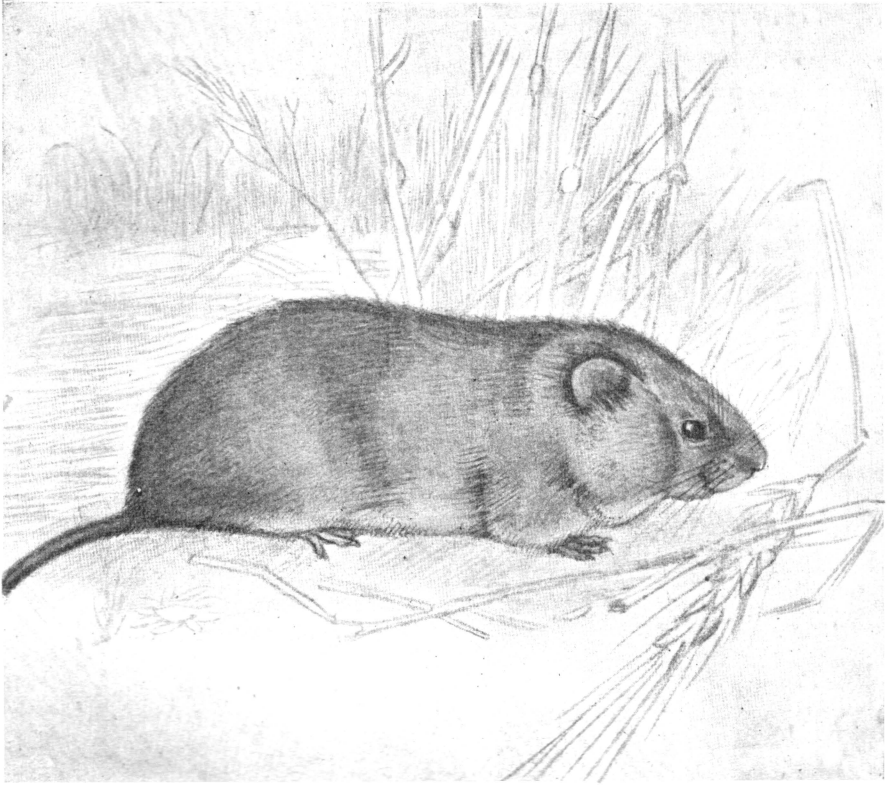


Рис. 7.
Полевка обыкновенная (*Microtus arvalis* Pall.)
(Рис. П. И. Липина).



Рис. 8.
Степная Пеструшка (*Lagurus lagurus* Pall.)
(Рис. В. С. Виноградова).

Полевка темная (Microtus agrestis L).

Этотъ рѣдкій, сѣверный видъ въ южныхъ губерніяхъ пока не найденъ. Особая форма—*Microtus agrestis neglectus Jen*, описаніе которой включено въ опредѣлительную таблицу, по С. И. Огневу встрѣчается въ Московской губерніи.

Полевка обыкновенная (Microtus arvalis Pall).

Полевка обыкновенная—одинъ изъ самыхъ широко распространенныхъ и многочисленныхъ грызуновъ южной полосы.

Это именно тотъ видъ, который такъ часто причиняетъ нашимъ полямъ неисчислимыя бѣды въ годы массоваго размноженія.

Въ „мышинной напасти“ послѣднихъ лѣтъ участвуетъ эта полевка.

Живетъ полевка обыкновенная въ самыхъ разнообразныхъ условіяхъ, преимущественно на открытыхъ мѣстахъ: на поляхъ и огородахъ, на лугахъ, на лѣсныхъ порубахъ и полянахъ и т. д.

Къ зимѣ переходитъ въ сады, на гумна, амбары, въ скирды и т. д.

Пеструшка степная или полосатая (Lagurus lagurus Pall).

Этотъ звѣрекъ водится лишь въ восточной части южнаго района; на западъ онъ не идетъ далѣе Харьковской губерніи. Кромѣ Харьковской А. А. Силантьевъ его нашель въ Воронежской губерніи.

Въ 1894—95 году въ нѣкоторыхъ мѣстахъ черноземной полосы степная пеструшка причиняла огромный вредъ озимымъ хлѣбамъ.

Крыса страя, пасюкъ (Eritmys norvegicus Erxl. (Mus decumanus Pall).

Этотъ всеѣмъ извѣстный крупный грызунъ всюду широко распространенъ.

Живетъ преимущественно вблизи человѣка, въ его жилищахъ, въ амбарахъ и т. д.

Крыса черная (Eritmys rattus L).

Черная крыса до первой половины прошлаго столѣтія была широко распространена въ Европейской Россіи. Въ настоящее время она почти повсюду исчезла, уступивъ мѣсто вытѣснившей ее сѣрой крысѣ или пасюку.

Нынѣ она принадлежитъ къ большимъ рѣдкостямъ нашей фауны.

Въ принятомъ въ статьѣ районѣ она найдена еще недавно А. А. Браунеромъ въ Одессѣ.

Я дважды встрѣтилъ ее въ Кіевѣ.

Водяная крыса (Arvicola amphibius L. (Arvicola terrestris L).

Водяная крыса, вѣрнѣе водяная полевка, т. к. она относится къ подсем. полевокъ (*Microtinae*), а съ крысами сходна лишь по величинѣ, распространена весьма широко.

Живетъ она главнымъ образомъ вблизи воды: по берегамъ рѣкъ, озеръ на прудахъ и болотахъ. Однако нерѣдко она попадаетъ и вдали отъ воды, въ садахъ, на поляхъ и т. д.

Ея присутствіе не трудно обнаружить по многочисленнымъ, не равной величины и неправильно расположеннымъ кучамъ земли— „кротовинамъ“ и подземнымъ ходамъ. Кротовины крота (*Talpa europea L*) обыкновенно бываютъ меньшихъ размѣровъ, чѣмъ кучи земли, вырытыя водяной крысой, при этомъ ходы крота никогда не переплетаются въ такомъ безпорядкѣ, какъ ходы крысы. Стлѣпецъ (*Spalax*) также выворачиваетъ кучи земли, однако послѣднія обыкновенно бываютъ большихъ размѣровъ, нежели кротовины *Arvicola amphibius L*.

Л и т е р а т у р а.

Бихнеръ Е. Млекопитающія. Изд. Брок. и Ефр. Спб. 1906.

Браунеръ А. А. Млекопитающія южной Россіи. Крысы, водящіяся въ Одессѣ. Зап. Новоросс. Общ. Естествоисп. 1907. т. XXX.

Житковъ В. М. Матеріалы по фаунѣ Симбирской губ. Дн. Зоолог. Отд. Имп. О-ва Люб. Ест., Антроп. и Этногр. 1898. т. II № 8.

Кащенко Н. Ф. проф. Опредѣлитель млекопитающихъ животныхъ Томскаго края. Томскъ 1899.

Линдъ В. Н. Практическое руководство къ опредѣленію звѣрей, водящихся въ Европ. Россіи. Москва 1911.

Огневъ С. И. Млекопитающія Московской губерніи. Изд. Комиссіи для изслѣд. фауны Моск. губ. Москва 1913.

Россиговъ К. Н. Мыши и мышевидные грызуны, наиболѣе важные въ хозяйственномъ отношеніи. Изд. Деп. Земл. 1908.

Россиговъ К. Н. Полевья мыши и мѣры борьбы съ ними. Изд. Деп. Земл. 1914.

Сатунинъ К. А. Животный міръ Мугани. Тифлисъ 1912.

Силантьевъ А. А. Вредная дѣятельность зайцевъ, водяныхъ крысъ и мышей. Изд. Деп. Земл. 1898.

Симашко Ю. Русская фауна. т. II Москва 1851.
